

МОУ Радужненская средняя  
общеобразовательная школа Коломенского  
муниципального района Московской области

Учитель: Привезенцева Елена Николаевна

Урок в 11 классе

Мир образов  
Николая Гумилева



# ПРОВЕРКА ДОМАШНЕГО ЗАДАНИЯ

- Раскройте смысл понятия «акмеизм».
- На какие традиции русской литературы опирается акмеизм?
- В чем вы видите отличие акмеизма и символизма?  
Что у них общего?







М. В. Фармаковский. Портрет Н.С.  
Гумилева. 1908г.

**Поэзия «серебряного века» немыслима без имени Николая Степановича Гумилева (1886-1921). Создатель литературного течения акмеизм, он завоевал интерес читателей не только талантом, оригинальностью стихов, но и необычной судьбой, страстной любовью к путешествиям, которые**

**СТАЛИ ЧАСТЬЮ СМБМОЙ**

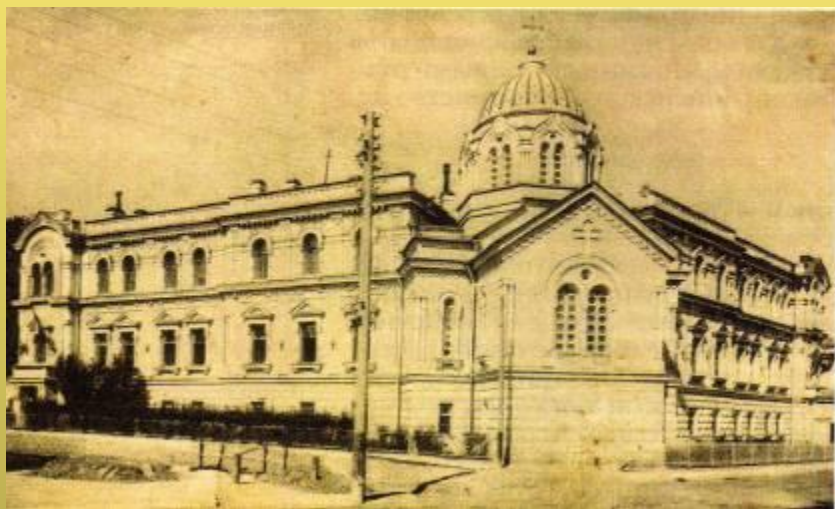
Сын военного врача, Н.С.Гумилев окончил Царскосельскую гимназию, директором и преподавателем которой был известный поэт И.Ф. Анненский, воспитавший в своем ученике любовь к литературе.

Современники описывали «белобрысого самоуверенного юношу, внешне крайне неблагообразного, с косящим взглядом и шепелявой речью».

Н. С. Гумилев – гимназист старших классов



И.Ф. Анненский – директор и преподаватель Царскосельской гимназии



Царскосельская Николаевская гимназия.

Однако такое несколько ироничное отношение вскоре сменилось уважением и всеобщим признанием.

Молодой поэт твердо поставил перед собой цель – стать героем, смельчаком, выбирающим трудные и опасные пути, бросающим вызов всему миру. От природы робкий, физически слабый, он приказал себе стать сильным и решительным.



Н. С. Гумилев. Фотография. 1914г.

Пришлось ломать свой характер, отказывать себе в житейских радостях, отправляться в длинные рискованные путешествия по джунглям Африки, пескам Сахары, горам Абиссинии, экзотическим лесам Мадагаскара, охотиться на львов и носорогов, пойти добровольцем на фронт в первую мировую войну, где за храбрость он был удостоен двумя Георгиевскими крестами.



Первую книгу стихов, «Путь конквистадоров», изданную на средства родителей, Гумилев опубликовал еще гимназистом в 1905 году. Уже в этой первой книге проявился постоянный лирический герой Гумилева – завоеватель, странник, мудрец, солдат, который доверчиво и радостно познает мир. Этот герой противостоит и



**О**кончив гимназию (тройки по всем точным наукам, четверки по гуманитарным, пятерка только по логике), Гумилев уехал в Париж.

**В** Париже Гумилев слушал лекции в Сорбонне, много писал, изучал стихотворную технику, стараясь выработать собственную манеру.

**Т**ребования молодого Гумилева к стиху – энергия, четкость и ясность выражения, возвращение первоначального смысла и блеска таким понятиям, как честь, долг, героизм.

**С**борник, изданный в Париже в 1908 году, Гумилев назвал **«Романтические цветы»**.



Н.Гумилев в Париже. 1908г.



**В** свой первый приезд в Париж Гумилев посылал стихи в Москву, в главный журнал символистов **«Вехи»**.

**Т**огда же он начал издавать собственный журнал **«Сириус»**, пропагандирующий «новые ценности для изысканного миропонимания и старые ценности в новом аспекте».

Обложка журнала «Сириус»,  
1907 г., №3



Еще гимназистом Гумилев впервые увидел Анну Ахматову, тогда - Аню Горенко. Ахматова вспоминала: «Говорили, что будущий вождь акмеистов влюбился в молодую поэтессу... На самом деле гимназист седьмого класса влюбился в гимназистку четвертого».

Из Парижа влюбленный поэт шлет Анне предложения руки и сердца и неизменно получает отказ за отказом.

К 1909 году относится роман Гумилева с поэтессой Е. Дмитриевой, приведший в итоге к дуэли Гумилева с М. Волошиным.

А в ноябре 1909 г. Он наконец получил согласие на брак с Анной Ахматовой. В апреле 1910 г. Они венчались. По воспоминаниям Ахматовой, свадьба была не началом, а концом отношений – или, вернее, началом конца. И даже рождение сына (1912 г.) не могло предотвратить их разрыва.



А.А.Ахматова



А.Ахматова и Н.Гумилев с сыном Львом.



Николай Гумилев и Сергей Городецкий. 1915 г.

В 1911 году Гумилев, совместно с Сергеем Городецким, создает новую литературную группу - «Цех поэтов». В феврале 1912 г. В редакции «Аполлона» Гумилев заявил о рождении нового литературного течения, которому присвоили имя «акмеизм».

# Сборники стихов Николая Гумилева



- Путь конквистадоров
- Романтические цветы
- Жемчуга
- Чужое небо
- Колчан
- Костер
- Фарфоровый павильон
- Огненный столп
- Шатер





Гумилев в  
экспедиции в  
Африке.



Путешествовал по Африке, Ближнему Востоку, Италии. Добровольцем пошел на Первую мировую войну, служил в Русском экспедиционном корпусе в Париже. Вернувшись в 1918 году в Россию, вместе с Горьким возглавил издательство "Всемирная литература", стал председателем Всероссийского союза поэтов после Блока.

Картины абиссинских художников,  
привезенные Гумилевым из Африки.



В мае 1917 года Гумилева отправляют в командировку на Салоникский фронт, однако туда он не попадает, оставленный в Париже. Там Гумилев влюбился в юную красавицу, полурусскую-полуфранцуженку, Елену Карловну Дюбуше, которой поэт посвятил цикл стихотворений, вошедший в посмертный сборник «К Синей звезде», вышедший в 1923 году. В январе 1918 года, после расформирования управления военного комиссара, к которому он был приписан, Гумилев отправился в Лондон и оттуда в апреле 1918-го вернулся в Россию.



Место предполагаемого расстрела  
Н.С.Гумилева. Фотография С.П.  
Лухницкого.

Гумилев, предсказавший свою смерть в стихотворении "Рабочий", был расстрелян за участие за участие в так называемом «Таганцевском заговоре». Говорят, что перед расстрелом он запел "Боже, царя храни", хотя никогда не был монархистом. (По свидетельству отца Александра Туринцева, однажды Гумилев остался сидеть и выплеснул шампанское через плечо, когда все вокруг верноподданно вскочили при тосте за Государя Императора.) Гумилев вел себя со своими палачами как истинный заговорщик,- гордо, презрительно. Впоследствии оказалось, что ни в каком заговоре он на самом деле не участвовал. Как можно судить по воспоминаниям Одоевцевой, его, видимо, подвела склонность к разговорчивой таинственности, которой он по-мальчишески щеголял.



Необычной, романтической, экзотичной была и поэзия Н.С. Гумилева. Он блистательно владел стихотворным мастерством, его лирика отличается гармонией формы, стройностью и завершенностью, изысканностью рифм, благозвучием стиха. Герои его произведений - капитаны, флибустьеры, открыватели новых земель, охотники, рыцари, мореплаватели. Даже названия стихотворений Гумилева поражают географическим размахом его впечатлений: «Озеро Чад», «Сахара», «Абиссинские песни», «Африканская ночь», «Замбези», «Нигер» и др. Много в стихах экзотических животных (гиена, ягуар, кенгуру, попугай, жираф, носорог), не только описанных с глубоким знанием их повадок, но и наделенных внутренним миром.



Сегодня, я вижу, особенно грустен твой взгляд,  
И руки особенно тонки, колени обняв.

Послушай: далеко, далеко, на озере Чад  
Изысканный бродит жираф.

Ему грациозная стройность и нега дана,  
И шкуру его украшает волшебный узор,  
С которым равняться осмелиться только л  
Дробясь и качаясь на влаге широких озер.

Вдали он подобен цветным парусам корабл

И бег его плавен, как радостный птичий пол

Я знаю, как много чудесного видит земля,

Когда на закате он прячется в мраморный г

Я знаю веселые сказки таинственных стра

Про черную деву, про страсть молодого во

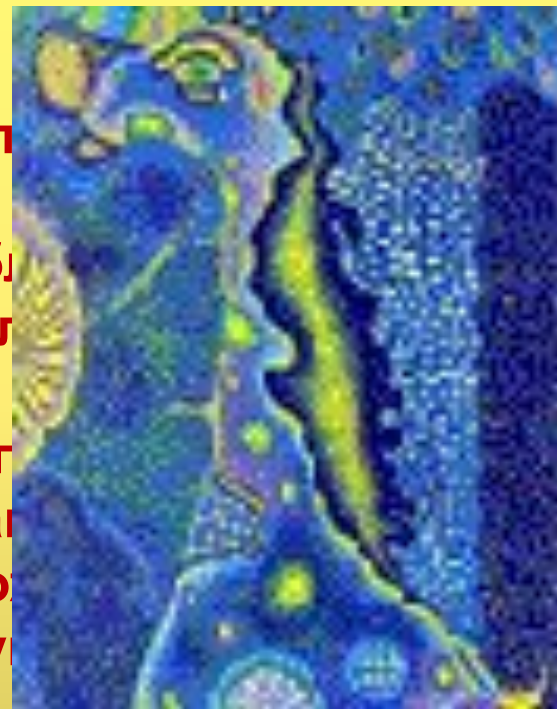
Но ты слишком долго вдыхала тяжелый ту

Ты верить не хочешь во что-нибудь, кроме  
дождя.

И как я тебе расскажу про тропический сад,

Про стройные пальмы, про запах немыслимых  
трав...

Ты плачешь? Послушай...далеко, на озере Чад  
Изысканный бродит жираф.



- Какова тема этого стихотворения?
- Если оно о любви, то почему называется “Жираф”?
- Чтобы ответить на этот вопрос, давайте понаблюдаем над текстом. Каково настроение стихотворения?
- Можно ли пересказать его сюжет?
- Где происходит действие? Как оно происходит?
- Когда происходит действие?
- Кто ведет повествование?
- Каким вы представляете его себе?
- Помогла сказка?





- **Какова композиция стихотворения, сколько в нем строф, сколько предложений в каждой строфе?**
- **Определите виды рифм, назовите рифмующиеся слова.**
- **Приведите примеры звукописи.**
- **Приведите примеры эмоционально окрашенной лексики.**
- **Как выражается художественное пространство?**
- **Для чего автор использует сложные языковые синтаксические конструкции?**
- **Найдите ошибку в употреблении деепричастного оборота.**
- **Почему эта стихотворная строчка- одна из самых завораживающих в тексте?**



Чтение и анализ  
стихотворений  
«Капитаны»,  
«Шестое  
чувство»,  
«Заблудившийся  
трамвай».



# Домашнее задание

Выучить  
стихотворение  
“Жираф” наизусть.  
Написать работу  
“Размышление над  
стихотворением Н.  
Гумилева”

