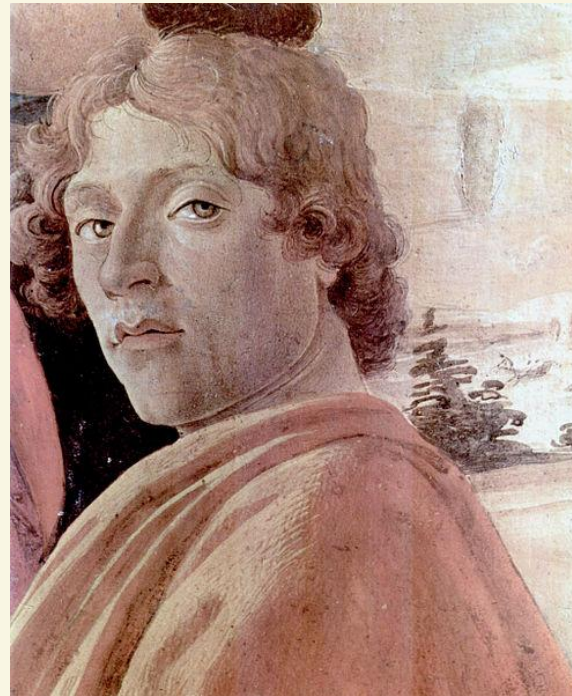


# Сандро Боттичелли



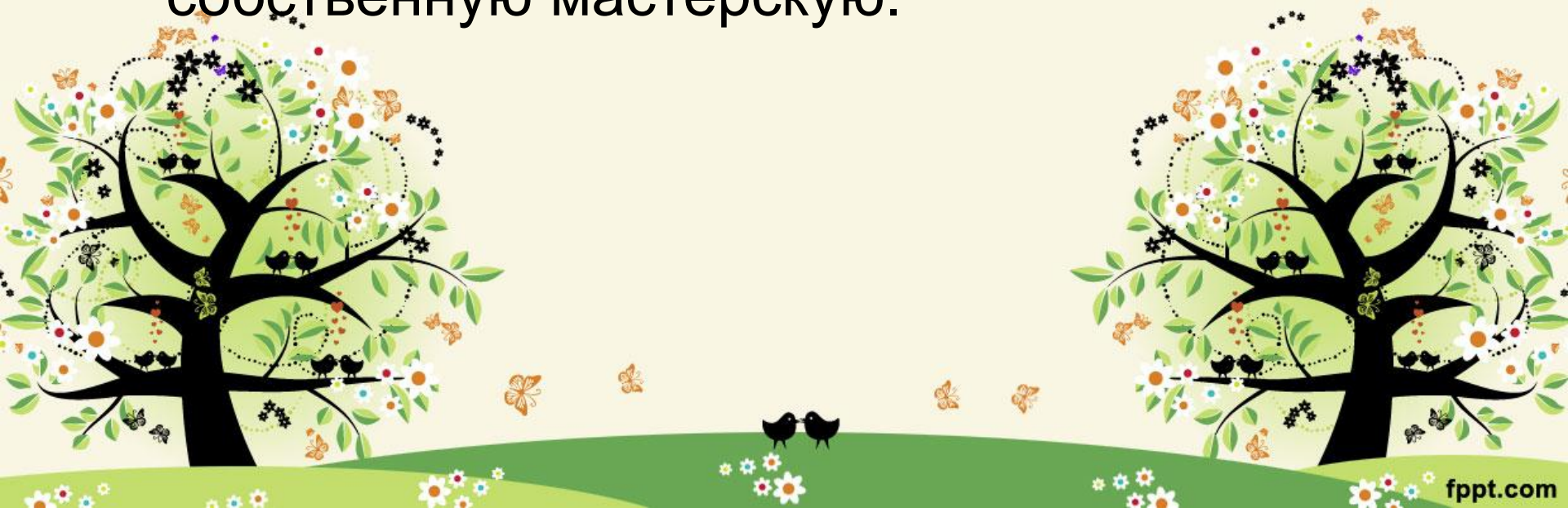
Алессандро ди Мариано  
Филипепи, известный как Сандро  
Боттичелли, родился во  
Флоренции в 1445 году. Его отец,  
Мариано Филипепи, был  
кожевником.





В начале 1460-х годов поступил в ученики к Филиппо Липпи (ок. 1406— 1469), одному из самых известных художников того времени.

О годах обучения Боттичелли в мастерской Липпи почти ничего не известно. Можно предположить, что учитель и ученик ладили между собой, поскольку Филиппино Липпи (сын Филиппо Липпи) позже стал учеником Боттичелли. Сандро оставался у Липпи до 1467 года, после чего открыл свою собственную мастерскую.



В 1470 году Боттичелли получил свой первый большой заказ. Он взялся написать аллегорию Силы для серии, прославляющей христианские добродетели. Картина предназначалась для зала суда Торговой гильдии.

К концу следующего года Боттичелли уже был вполне востребованным мастером. Он написал образ святого Себастьяна для церкви Санта-Мария Маджоре, а потом его пригласили в Пизу, где в капелле Коронования Богоматери, Боттичелли создал ныне утраченную фреску.





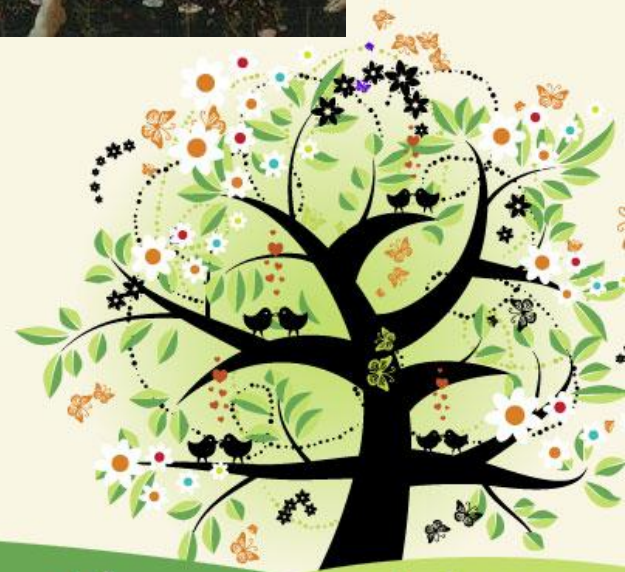
Приблизительно 1475 годом датируется первый шедевр Боттичелли — картина «Поклонение волхвов», заказанная художнику банкиром Джованни Лами.





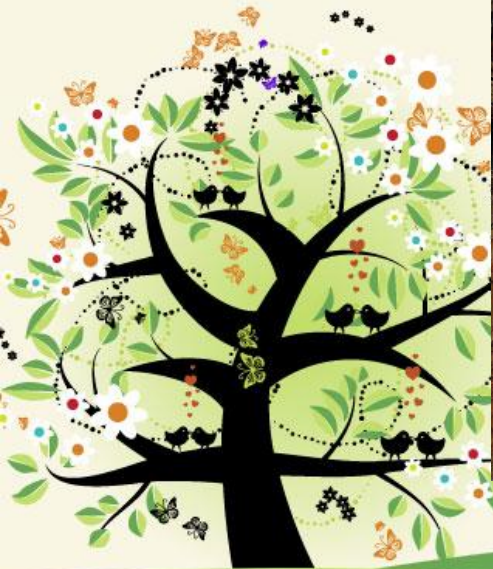


«Весна», около 1477-1478

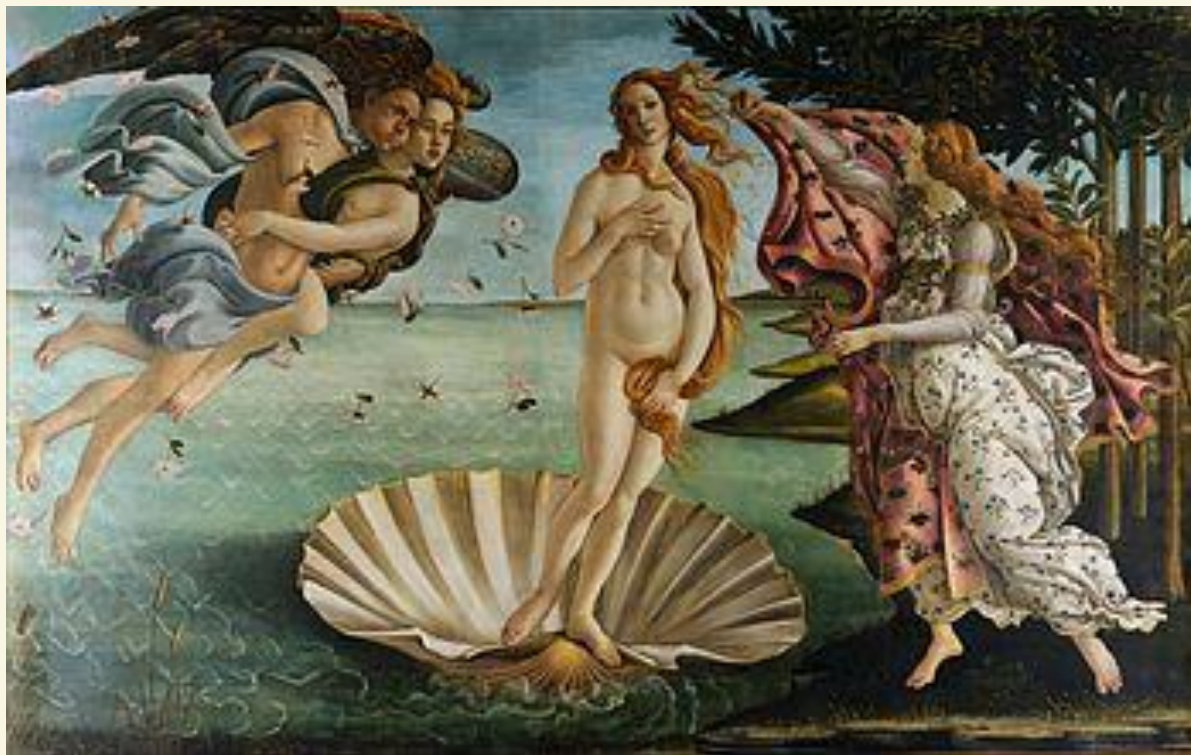




В 1481 году по зову папы Сикста IV Боттичелли отправился в Рим. Папа предложил ему принять участие в оформлении только что построенной Сикстинской капеллы. Этот заказ Боттичелли выполнял, работая рука об руку с другими выдающимися живописцами — Перуджино, Гирландайо и Синьорелли. Его частью работы стали фрески «Искушение Христа», «Юность Моисея» и «Наказание восставших левитов».



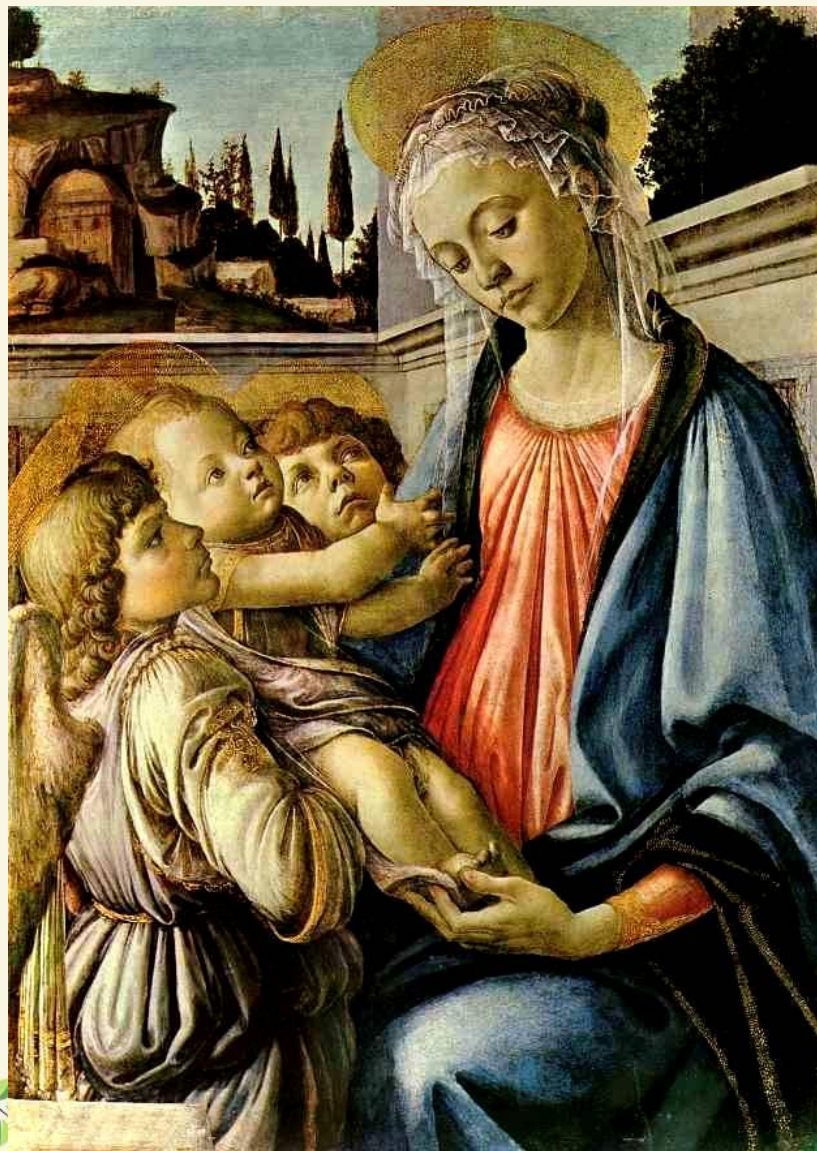




*«Рождение Венеры», около 1483-1484*







«Мадонна с Младенцем и ангелами», 1470

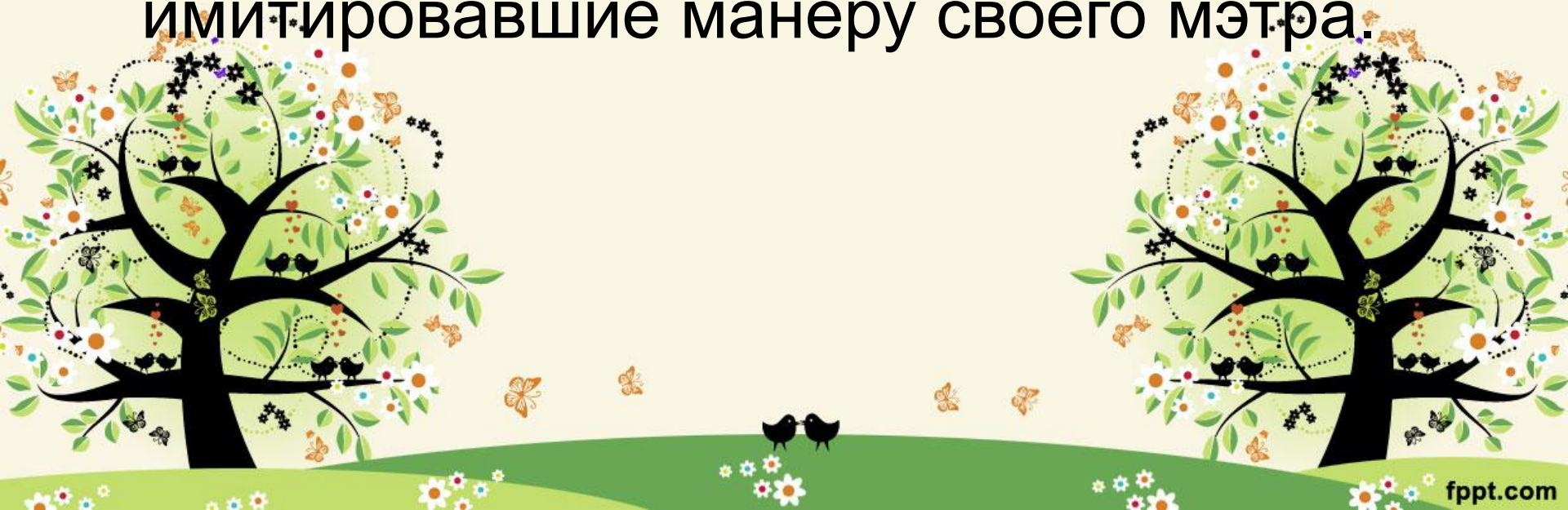




«Оплакивание Христа»



В 1480-х годах художник находился на вершине славы, и заказчики шли в его мастерскую один за другим. Справиться со всеми заказами в одиночку было совершенно невозможно, поэтому большую часть работы выполняли ученики Боттичелли, неплохо имитировавшие манеру своего мэтра.



В 1493 году он потерял своего любимого брата Джованни. В это же время у художника начали возникать сомнения в оправданности его художественной деятельности. Поддержать Боттичелли было некому.

В начале следующего десятилетия во Флоренции начались бурные политические события, изменившие жизнь Боттичелли. В 1492 году умер Лоренцо Великолепный. Пришедший к власти его сын Пьеро оказался не слишком талантливым правителем.





В последние годы жизни Боттичелли его слава померкла. О былой популярности оставалось лишь вспоминать. Примечательно, что в 1502 году королева Изабелла Кастильская, выбирая кого-нибудь из флорентийских художников для исполнения ее заказа, категорически отвергла кандидатуру Боттичелли.

Сандро Боттичелли умер в мае 1510 года. Боттичелли не был женат, детей у него не было. Его похоронили на кладбище при флорентийской церкви Онъисанти. Вместе с художником умерла и память о нем. О Боттичелли забыли. Заново открыт был Боттичелли только в конце XIX века стараниями английского искусствоведа Джона Рёскина и группы художников-прерафаэлитов.

