

A close-up photograph of a watercolor palette and a painting. The palette on the left contains several circular wells of paint in various colors: yellow, orange, red, dark red, and black. A paintbrush with a wooden handle is resting on the palette. To the right, a watercolor painting is visible, featuring soft, blended washes of purple, pink, and yellow, with a green leaf-like shape in the background. The overall scene is brightly lit, highlighting the textures of the paint and paper.

АКВАРЕЛЬНЫЕ КРАСКИ



Кому не известны
акварельные краски!
Коробка с разноцветными
плиточками, круглыми
баночками или тубиками.
Смочишь **водой** мягкую
кисть. Наберешь в нее
краску. Потом коснешься
бумаги — и загорится
веселый мазок. Еще мазок,
еще... Постепенно
получается изображение.



Акварель – это и краски, и особая техника, связанная с использованием акварельных красок, и сами произведения, выполненные с помощью акварельных красок.



АКВАРЕЛЬ (от французского *aquarelle*, от латинского *aqua - вода*) – это растворимые в **воде** краски, содержащие тонко перетертый **пигмент** и **связующие** вещества - **клеи** растительного происхождения.



В качестве **связующих** веществ в производстве акварельных красок применяются **гумми-смолы** (камеди), **гуммиарабик**, вишневый, сливовый, урюковый и другие **растительные клеи** косточковых плодовых деревьев, а также декстрин, мед, плавленный сахар, патоку, желатин, светлый столярный клей и т. п.



Гумми выделяется из растений в виде прозрачных твердых масс, вырабатываемых ими для прикрытия ранений и других патологических явлений.

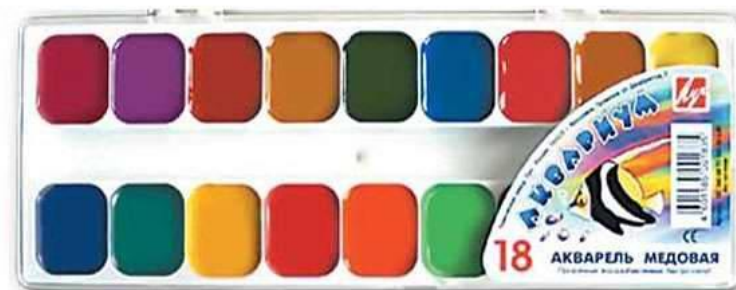
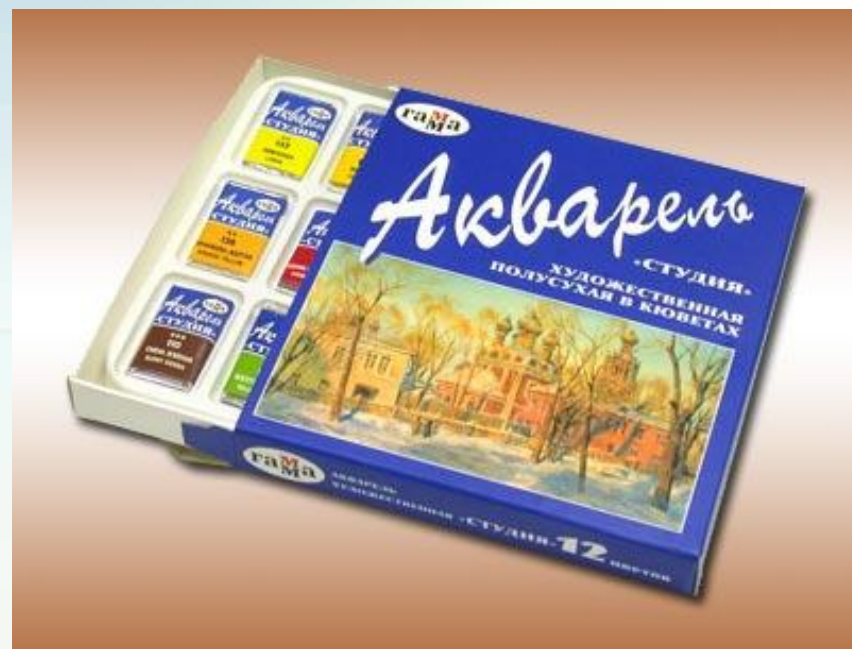
ГУММИАРАБИК, растворимая камедь, называемая также **акациевой камедью**, добывается из отдельных видов акаций, произрастающих в Африке, Индии и Австралии. Выделяющие ее деревья имеют высоту от 3,6 до 4,2 м. Водный раствор гуммиарабика обладает **клеящими** свойствами. Гуммиарабик высшего качества имеет **белый цвет** или **бесцветен** и **полупрозрачен**. Это вещество используется в производстве чернил и кондитерских изделий, крашении тканей, керамике, обработке кожи, производстве болеутоляющих средств, лекарств, красок, цветных карандашей.



Акварель может быть **твердой** - в виде плиток, **полумягкой** - в фаянсовых чашечках и **мягкой** - в тюбиках.



В акварельные краски вводится и поверхностно-активное вещество - **бычья желчь**, позволяющая легко разносить краску по бумаге, так как желчь препятствует скатыванию красок в капли. Для предотвращения разрушения красок плесенью в них вводится **антисептик** - **фенол**.





Особая **прозрачность**, чистота и яркость цвета достигается **высокой дисперсностью (тонкой растиркой) пигментов**, получаемой специальным перетиранием порошков. В тех случаях, когда необходима непрозрачность, матовость красок, пользуются **смесью акварельных красок с гуашевыми** или краски разводят на **мыльном растворе**.

Минеральные и органические пигменты, применяемые для изготовления акварельных красок:

БЕЛЫЕ - свинцовые, цинковые, титановые белила (гидроксид и карбонат свинца, оксид цинка или диоксид титана).

ЖЁЛТЫЕ - хромат свинца, сульфид кадмия, кадмопон (смесь сульфида кадмия и сульфата бария), охра, желтый кармин.

КОРИЧНЕВЫЕ - сиенская земля, кассельская земля, кельнская земля, сурик железный, умбра.

КРАСНЫЕ - сурик свинцовый, киноварь (сульфид ртути), венский бакан, мумия, кармин

СИНИЕ - ультрамарин, берлинская лазурь, индиго.

ЗЕЛЁНЫЕ - смесь желтых и синих пигментов, либо ярь-медянка, крон зеленый, хромовая зелень и др.

ЧЁРНЫЕ - жженая слоновая кость, ламповая сажа.

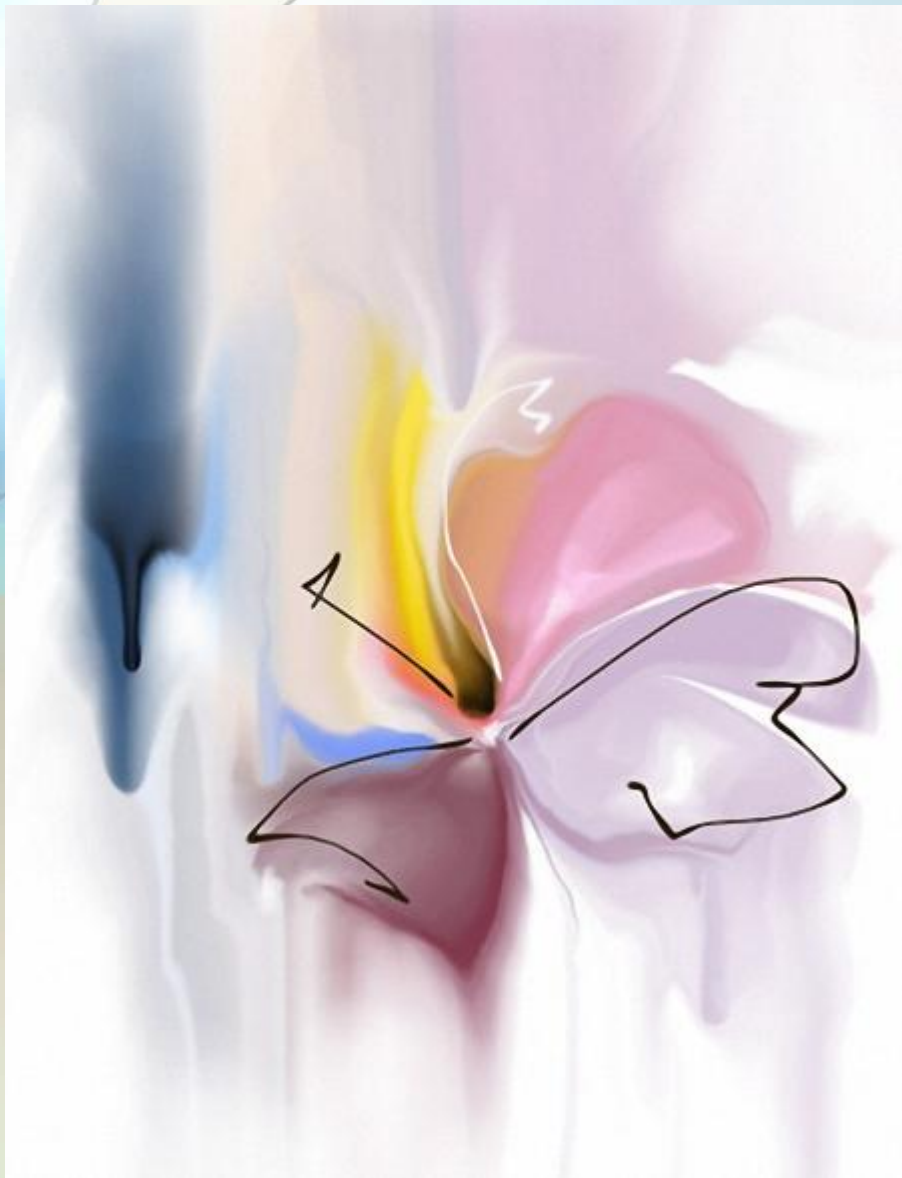


Немного истории

Акварельная техника стала развиваться в **Китае** после изобретения бумаги во **II** **веке нашей эры.**

Предшественницей и акварельной техники в **Европе** была роспись по **сырой штукатурке (фреска)**, позволявшая получать сходные эффекты. Акварель в то время не имела самостоятельного значения – ее применяли для графических, иллюстративных целей, для раскрашивания рисунка.





Чистая акварель (без примеси белил) стала широко применяться в начале **XV века**. Её основные качества: **прозрачность** красок, **сквозь которые просвечивают тон и фактура основы** (главным образом бумаги, редко - шёлка слоновой кости), **чистота цвета**.

Акварельная живопись вошла в употребление **позже** других родов живописи. Сначала о ней говорили, как об искусстве, не заслуживающем серьезного внимания. Однако, несмотря на её позднее возникновение, она в короткое время сделала такие успехи, что может соперничать с живописью масляными красками.





Главное **связующее** вещество акварели - **гуммиарабик** - легко растворяется в воде, но **не позволяет** одному сырому слою краски **перекрываться** другим. Поэтому в акварели трудно достигнуть кладки равномерного слоя.

Акварель требует **быстрой** работы, но ее привлекательность как раз в **свежести** и **беглости** впечатления.





Возможно, теперь вы будете более внимательны к привычным вещам, которые окружают нас с раннего детства – бумаге, карандашам, акварельным краскам... Быть может, вы ещё больше захотите узнать о них ...



Гаврилюк Н. С., учитель химии МОУ
«Ачитская средняя
общеобразовательная школа»