



Фабрика ёлочных игрушек

- Ёлочные игрушки на фабрике «Иней» делаются вручную. Это очень трудоёмкая и тяжёлая работа, но в то же время необычайно увлекательная. Даже в создание простенького новогоднего шарика или фигурки нужно вложить много сил. Но обо всём по порядку



- *Давайте пройдём по цехам фабрики ёлочных игрушек, и понаблюдаем за тем, как обычные стеклянные трубки...*





- *...превращается в разноцветные игрушки – неременный атрибут новогоднего праздника.*

Продувка

- Самая тяжёлая работа у стеклодувов. Они целыми днями сидят возле горелки, растапливают стеклянные трубочки, и выдувают из них шарики. В цехе очень жарко и стоит невыносимый шум от работающей вытяжки.*



- Стеклянную трубочку необходимо как можно лучше растопить на пламени горелки. Странно, но почему-то стеклодувы не пользуются перчаткам. Хотя стекло сильно нагревается*



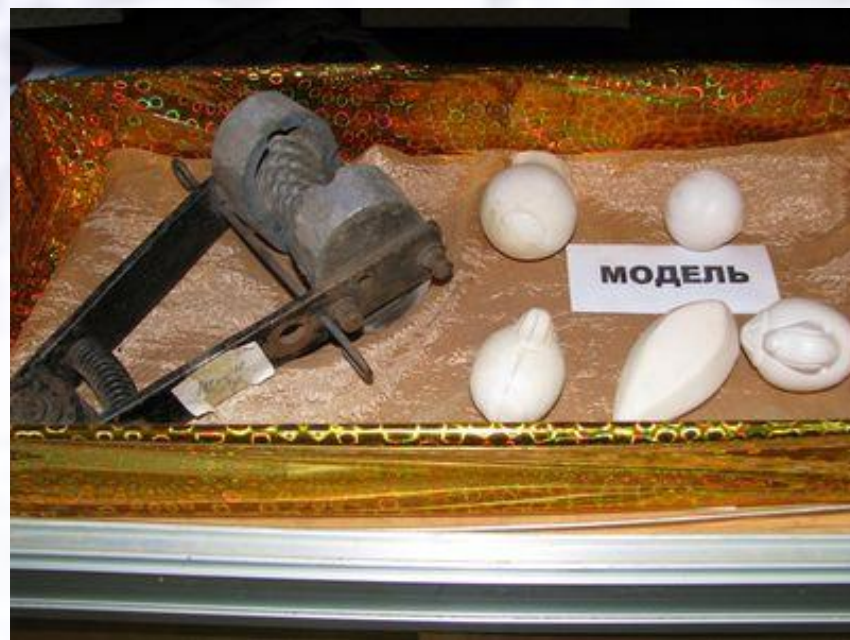


- *Потом нужно быстро выдуть шарик.*



- Потом на глазок оценить полученный экземпляр. Если он получился кривоватым – снова в огонь, и снова дуть. Если все нормально, отложить шарик в коробочку.

- *Чтобы получилась фигурка, горячий шарик помещается в клещи и надувается прямо в них.*





- *В результате работы стеклодувов получают прозрачные ёлочные фигурки, которые смешно называются – гольё.*

Метализация

- А мы переходим в следующий цех, где игрушки приобретают металлический блеск.*

- *Это единственный автоматизированный процесс на всем производстве. В специальной машине игрушки покрываются алюминием, благодаря чему новогодние шарики приобретают зеркальный блеск.*





- *Стеклянные заготовки вставляют «хвостиками» в специальные трубочки.*

- *Потом эти трубочки ставятся в машину для металлизации.*
- *А как вы думаете, зачем в машине чашечки?*





- Эти чашечки нужны для того, чтобы ёлочные шары приобрели металлический блеск только наполовину, а с другой стороны остались прозрачными. Из таких заготовок можно сделать, например, шар-аквариум: внутри шарика – водоросли из зелёного дождика и блестящие рыбки.



- *Машина для металлизации очень древняя, но её всячески оберегают, так как она на предприятии осталась одна. Вторая сломалась.*

А новое оборудование очень дорогое.

- *Сверху в машине крепятся алюминиевые пружинки. Внутри температура доходит до 700 градусов. Образуется пар. Алюминиевые пружинки плавятся и пары алюминия оседают на ёлочных игрушках. Машина закрывается на полтора часа и все полтора часа барабан вращается, чтобы игрушки равномерно покрылись зеркальным металлическим блеском.*



Покраска

- *В этом цехе работники окунают уже металлизированные ёлочные игрушки в ведра с красками. И вот что получается:*





- *Если шарик с одной стороны должен оставаться прозрачным, то его окунают в ведро с краской не полностью, а только с непрозрачной стороны.*
- *Потом какое-то время шарики сохнут.*



- Затем берётся трафарет с рисунком.
- Туда закладывается шарик и с помощью баллончика с краской трафарет переносится на ёлочную игрушку. На шарике получается не готовый рисунок, а только макет, который художники затем разрисовывают.

Раскраска

- *Это самая интересная и творческая работа на всём производстве. В этом цехе игрушки разукрашивают. Вручную. И пусть по трафаретным рисункам, но всё равно среди похожих игрушек вы не найдёте*



- Именно поэтому после прогулки по фабрике в магазине игрушек покупатели так долго и придирчиво выбирали свои шарики и фигурки. А один пацанёнок крикнул: «Мама, я выбрал, я хочу этого Деда мороза». «Что тут выбирать, они же все одинаковые», - сердилась мамаша. «Нет, смотри, он мне подмигивает, а другие – нет».

- *Зал художников чем-то похож на современный офис. Но вместо компьютеров – коробки с игрушками, а вместо канцелярских принадлежностей – краски с кисточками.*





- На столах – гуашь, акриловые краски, мелкие бусинки, серебряная и золотистая пудра.



В итоге получается вот такая красота.



Игрушки 60-ых – 70-ых годов



Игрушки 70-ых годов



Игрушки 80-ых годов



Современная игрушка



Современная игрушка с сельским пейзажем



Секреты производства ёлочных игрушек

- Каждый год ассортимент на 80% обновляется. А под номером 5 всегда идёт игрушка с символом года. Весь этот год выпускался шар с символом следующего 2009 года – быком. Несмотря на то, что год быка только наступает, на фабрике ёлочных игрушек его царство заканчивается. Сразу после Нового года – в январе – в производство будет запущен шар с тигром, так как 2010-й – год тигра. А фабрика по изготовлению ёлочных игрушек целый год работает только ради одного праздника.*



СТЕКЛО – Ручная работа

- Такая надпись с голограммой есть на каждой игрушке, которая произведена на Павло-Посадской фабрике ёлочных игрушек «Иней». Но и без надписи любую сделанную здесь игрушку легко можно отличить от пластмассовых китайских шаров, коими завалены все наши магазины. Странно, судя по тому, как народ с ажиотажем сметает с полок магазинов китайский ширпотреб, спрос на новогодние игрушки все же есть. Жаль только, что крупные магазины предлагают нам то, что обходится им дешевле и мало интересуются качеством.
- Стекланная игрушка, сделанная вручную – *другая*. Она очень красивая и оригинальная.



*Презентацию подготовила
учитель начальных классов
МОУ Верейская СОШ*

Абаркина Е. В.

*по материалам экскурсии
на фабрику ёлочных игрушек «Иней» в
город*

Павловский Посад.

*Текстовый материал взят из ресурсов
Интернета.*

2009год.