

*Харганатская средняя общеобразовательная школа*

- Материал к уроку МХК

*«Северный Ренессанс и его мастера»*

Иероним Босх

Ян ван Эйк

- Выполнила: Будаева Э.А.,
- учитель русского языка
  - и литературы

# *Основные особенности Северного Возрождения:*

- опора на традиции средневекового искусства, поздний интерес к античности;
- связь с народным искусством;
- влияние идей Реформации и отражение в искусстве социальных потрясений;
- отставание архитектуры, скульптуры от живописи и книжной миниатюры.

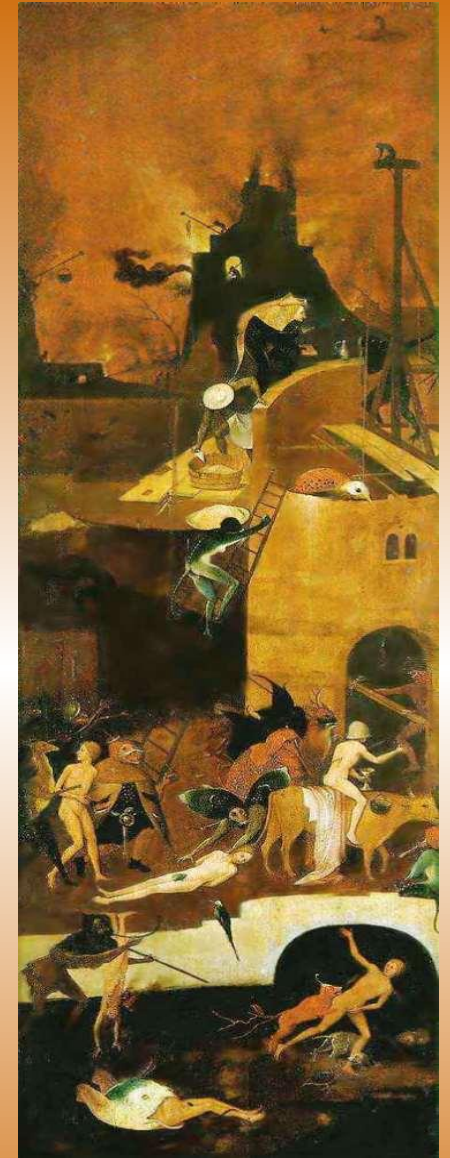
# Иероним Босх

## (около 1460-1516 г.)

- Его творчество отличается своеобразием, субъектным мироощущением. Одни считают его еретиком, другие – религиозным ортодоксом, третьи мрачным мизантропом, четвертые – человеком с очень развитым ироничным складом ума, пятые – безумцем с болезненным воображением, шестые – мистиком. Понять творчество этого художника можно лишь через противоречие эпохи Возрождения в целом и конкретной страны в частности. Босх как бы стоит на грани двух великих эпох европейской культуры: средневековья и Ренессанса. И все противоречия этой эпохи воплотились в творчестве мастера.



**Автопортрет**



**Триптих «Воз сена»**

- Грех и наказания за него — одна из главных тем работ Босха. Одним из примеров является триптих, названный Босхом «Воз сена». Сюжет его, видимо, основывался на старой нидерландской поговорке: **«Мир,— стог сена, и каждый старается ухватить с него сколько может»**. Это было первое крупное произведение мастера зрелого периода, в котором он выступает великолепным рассказчиком, объединяющим основной темой множество занимательных эпизодов и символов.



# Центральная часть

- В центре— люди продолжают путь по Дороге жизни, но их жадность, корыстолюбие позволяют демонам вести их в Ад (демоны тянут воз сена к прямо дверям Ада на правой створке) Греховной сутолоке явно противостоят таинственные поэтические детали (например, изящная чета любовников, музицирующих на самом верху пресловутого воза) и прежде всего чувственная красота колорита, обретающего все большую легкость.



# Левая створка

- Рай

- Сюжет левой части показывает библейскую историю создания первых людей и их изгнание из Рая.

Верхняя часть панели показывает Небеса. Бог наблюдает за ангелами. Непослушных — изгоняет, и они превращаясь в монстров, подобных крылатым насекомым, падают на землю.

Земля пустынна и суха, только в центре оазис, окружённый стеной. Это - Рай.

Слева — Бог создал Еву из ребра спящего Адама.

Ниже — встреча со Змеем-искусителем. И, как следствие, — изгнание из Рая. Адам и Ева пытаются скрыть наготу. Адам просит Ангела простить их. Но Бог так решил! И Ева со страхом и неуверенностью смотрит в будущее.



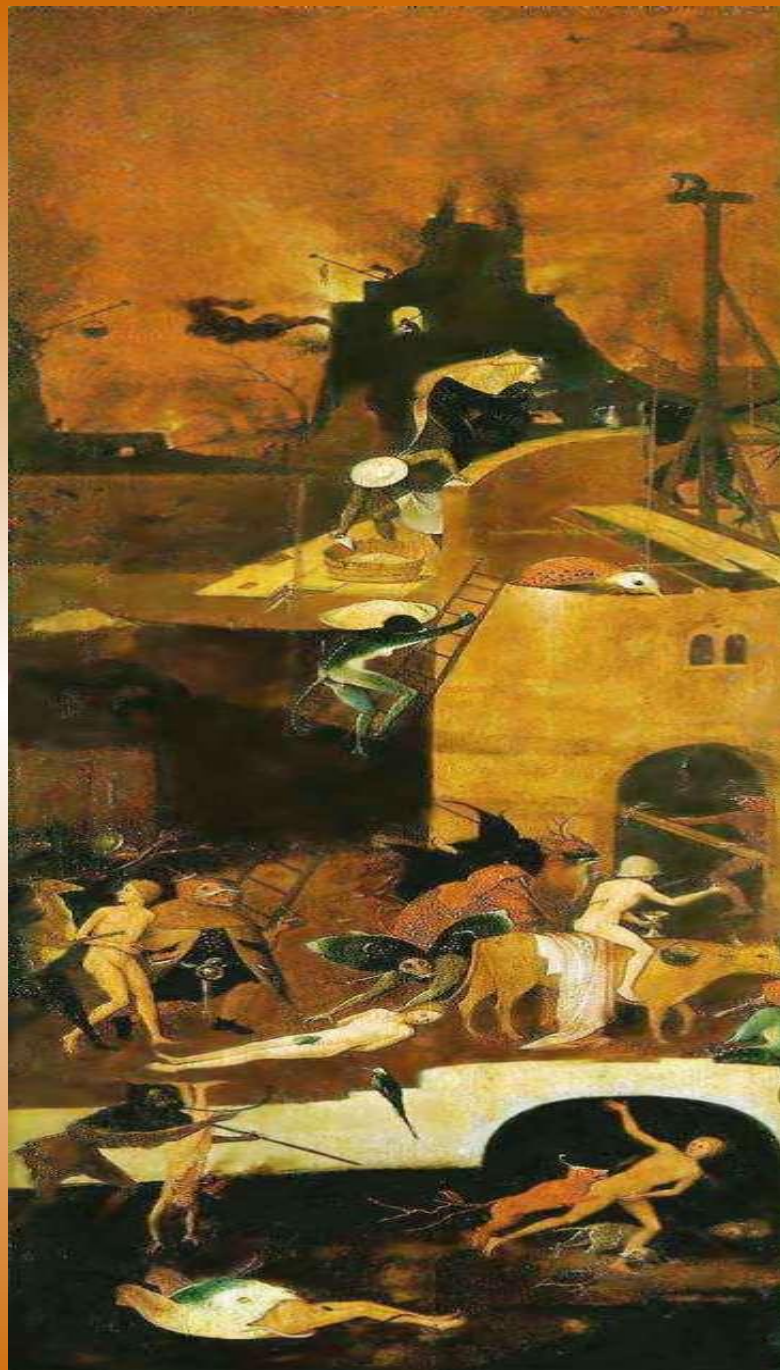
Hieronymus Bosch

# Правая створка

- Ад

На фоне огня, в котором горят проклятые, идёт строительство новой башни. Как и многое в работах Босха, назначение её было загадкой. Но историк-искусствовед Сикнза описал её, как строение, для подготовки входящих в Ад. Строительный материал - "души несчастных проклятых".

Другая версия, что это пародия на Вавилонскую башню. Босх предоставляет зрителю разнообразие фигур, подвергающихся наказаниям, связанным с различными грехами.



# Внешняя сторона боковых створок

Бедный, истощенный крестьянин идёт по дороге. Все скромные пожитки — за спиной. Дорога полна опасностей: сзади, группа воров привязывает прохожего к дереву, ограбив его; вдали, на холме, готова виселица, на которую страннику очень легко попасть; слева от странника, крестьянин играет на волынке (символ ненасытности или споров) и танцующая пара (символизирующая опасность сексуального искушения).

И, как будто этого недостаточно, страннику угрожает злая собака. Отбиваясь от неё, бедняга, кажется, не видит, что мост, на который он собирается ступить, слишком ветхий, чтобы выдержать его.

В пессимистическом стиле, типичном для него, Босх напоминает зрителям, что мир чреват опасностями, и что человек, идущий по Дороге жизни, никогда не должен забывать о бдительности.

# Внешняя сторона





**Семь смертных грехов**

"Семь смертных грехов" — одна из самых ранних известных работ Босха. Она имеет ярко выраженный нравоучительный характер с элементами иронии и сатиры.

Центральная круглая композиция этой картины напоминает глаз — Всевидящее око Бога, наблюдающее за грешным человечеством, в зрачке которого изображена фигура Христа, предупреждающего и благословляющего на добрые дела. Христос окружен кругом золотых лучей .

Ниже надпись: "Берегись, берегись, Бог видит всё".

Дальше следует представление семи смертных грехов, способных погубить душу, с их латинскими названиями: гнев, гордыня, сладострастие(похоть), лень, чревоугодие, алчность(жадность) и зависть.

Художник находит для каждого из них понятный, жизненный пример, показанный с насмешкой. (вращение против часовой стрелки; так задумал Босх)

Выше и ниже круга в центре картины - два текста Ветхого Завета из книги Второзакония :

*28 Ибо они народ, потерявший рассудок, и нет в них смысла.*

*29 О, если бы они рассудили, подумали о сем, уразумели, что с ними будет!*

*32:20 И сказал: сокрою лице Мое от них и увижу, какой будет конец их; ибо они род развращенный; дети, в которых нет верности.*

Художник напоминает людям, погруженным в каждодневную суету привычных, будничных грехов, повторяющихся снова и снова, что за злом неотступно следует воздаяние.

Четыре угла картины украшены сценами "четырёх последних вещей" (по выражению проповедников того времени): Смерть, Страшный суд, Ад и Рай [Смерть, Страшный суд, Ад и Небесные врата](#)





- 1. Прямо перед Вами сцена ревности, драка, изображающая ГНЕВ.  
На зелёной лужайке перед гостиницей — драка. Человек в необычном, для того времени, головном уборе, бросив плащ, накинулся на женщину. Второй (возможно, соперник) - одел на голову стол, как шлем, тоже вынул нож и приготовился вступить за неё.  
Перевернутый стол, шляпа на полу, кувшин в руках у женщины говорят, что это люди изрядно выпили, и это не начало ссоры.



2. Слева видим сцену показывающую ГОРДЫНЮ

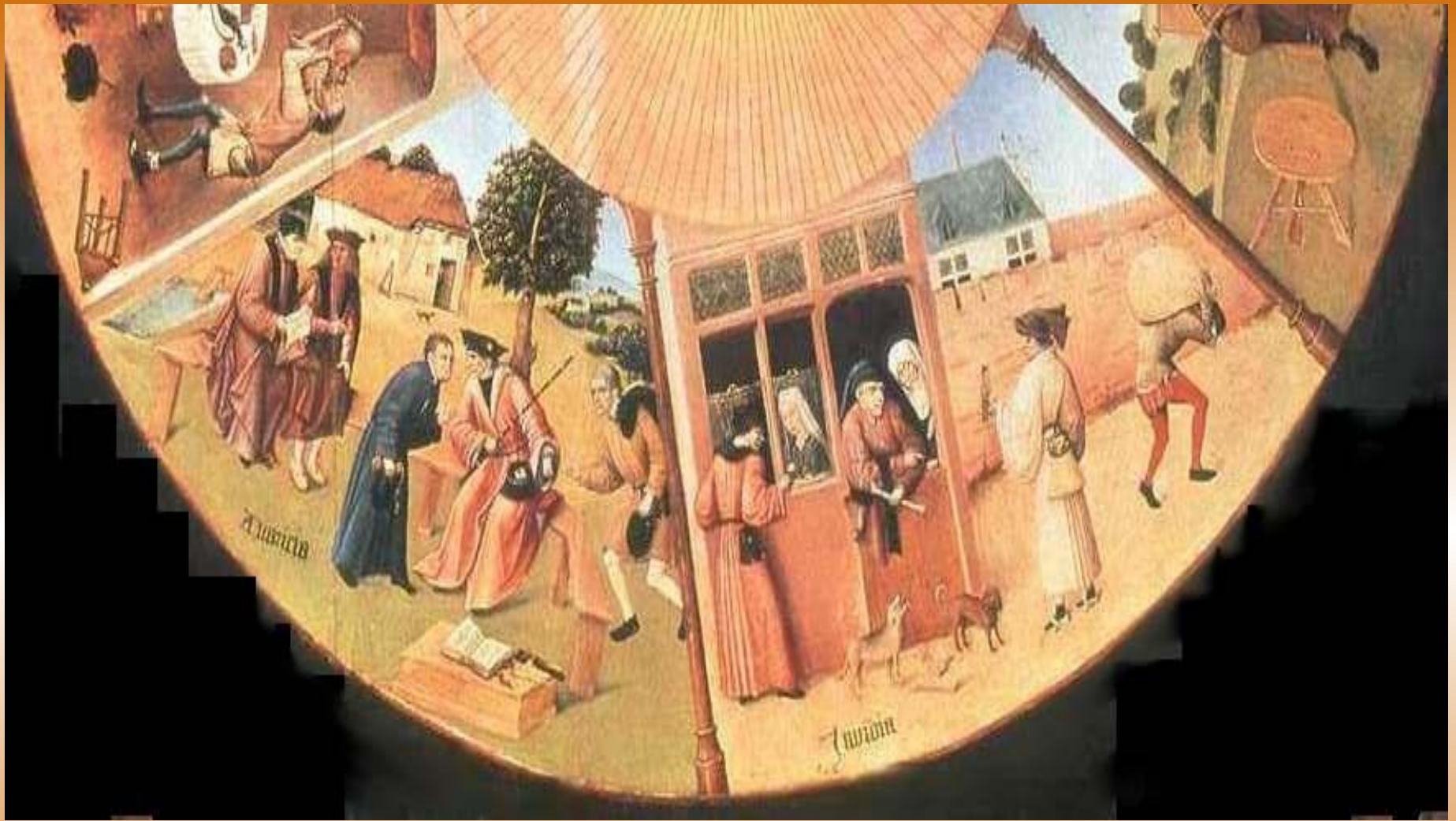
Женщина любит себя, глядя в зеркало, предлагаемое демоном. Зеркало часто используется Босхом, чтобы показать гордыню, тщеславие, которые внушает демон.

3. В центре — сцена, показывающая СЛАДОСТРАСТИЕ, ПОХОТЬ. В палатке — две влюблённые пары, занятые прелюдией к полному выражению страсти. Их развлекают клоуны, рядом музыкальные инструменты.

Со времен раннего христианства отцы церкви всячески поносили "непристойные пляски и телодвижения", "низкие и бесстыдные песни" празднующих потешников. Они клеймили бродячих актеров и актрис как "детей сатаны" и "вавилонских блудниц" — людей безнравственных, распущенных, возбуждаемых "демоном блуда". В связи с безнравственной музыкой бичевал разврат и Иероним Босх, который возводил в абсолют греховность земного существования. На его картинах музыкальные инструменты — СИМВОЛ ПОХОТИ.



- 4. ЛЕНЬ(уныние) показывает сцена слева. Женщина, пришедшая к священнику(или монахиня), пытается призвать его выполнять свои обязанности, о которых он забыл(то ли уснув, то ли предавшись мечтам)
  
- 5. О ЧРЕВОУГОДИИ, ненасытности говорит центральная сцена. Взъерошенный, полный человек ест и не может насытиться. Ребёнок просящий есть, худой человек, которого не приглашают к столу, бедная обстановка комнаты говорят: ненасытность приводит к бедности и эгоизму.



- 6. Шестой смертельный грех - АЛЧНОСТЬ, ЖАДНОСТЬ. Босх показывает в виде помощника шерифа, решение которого зависит от взятки.

7. ЗАВИСТЬ изображается пожилой парой, завистливо глядящей на соседа с редкой и дорогой птичкой. А другой прохожий с завистью смотрит на другую "птичку" - их дочь, красавицу и помощницу, о ценности которой родители позабыли.

Собаки выражают фламандскую пословицу: "Две собаки с одной костью редко договариваются".





- **Смертное ложе (верх, левый угол)**

- 

Лежит истощенный человек.

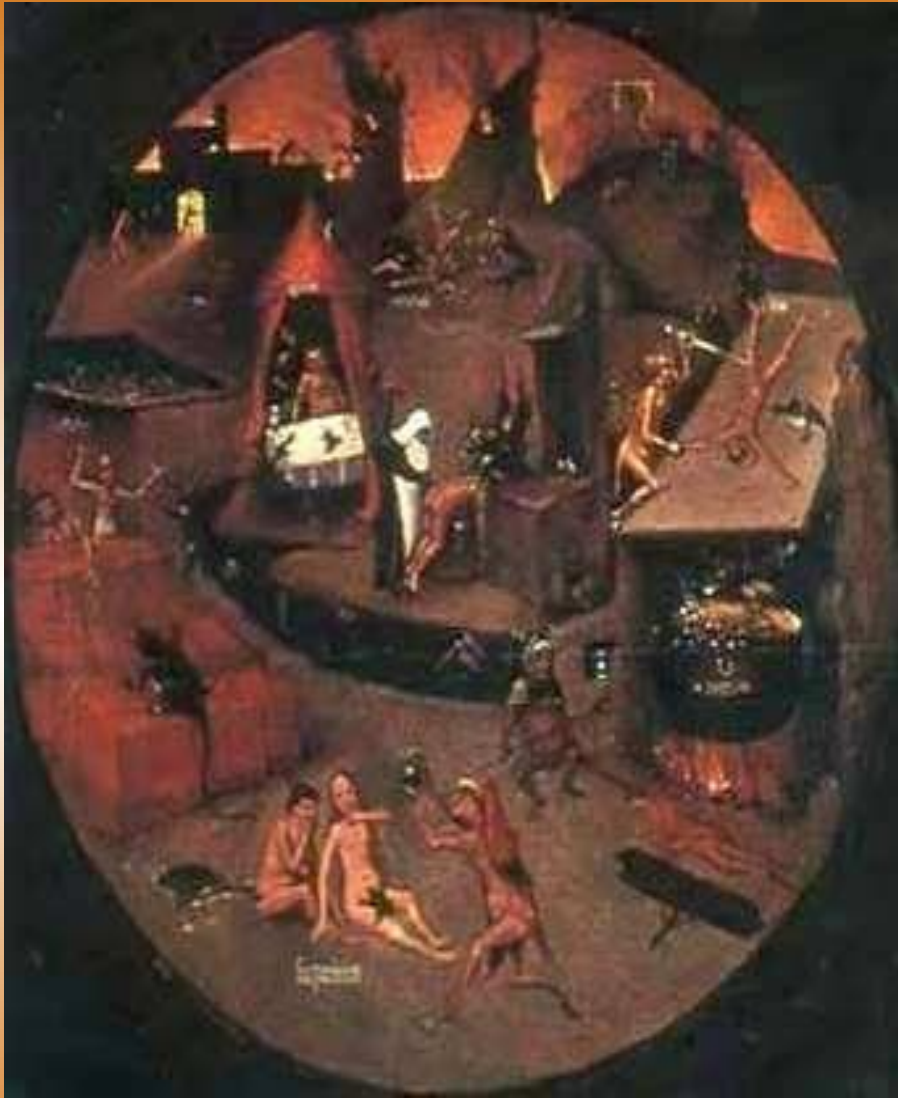
Последние минуты жизни, смерть уже рядом. Его окружают монахи и врач.

Под внимательным взглядом ангела-хранителя, монах молится о спасении души умирающего. Но, как в большинстве работ Босха, зло всегда рядом - подобный обезьяне, демон примостился рядом с ангелом.



- **Страшный суд (верх, правый угол)**
- 
- Четыре трубящих ангела возвещают о начале Страшного суда. Христос сидит на прозрачном шаре, по обе стороны от него - избранные праведники. Внизу умоляющие о прощении проклятые грешники, которые тонут, отправляясь в Ад.

- Ад (низ, левый угол )



Ад является самым поразительным из четырех сцен. Здесь показаны различные наказания, соответствующие семи смертным грехам.

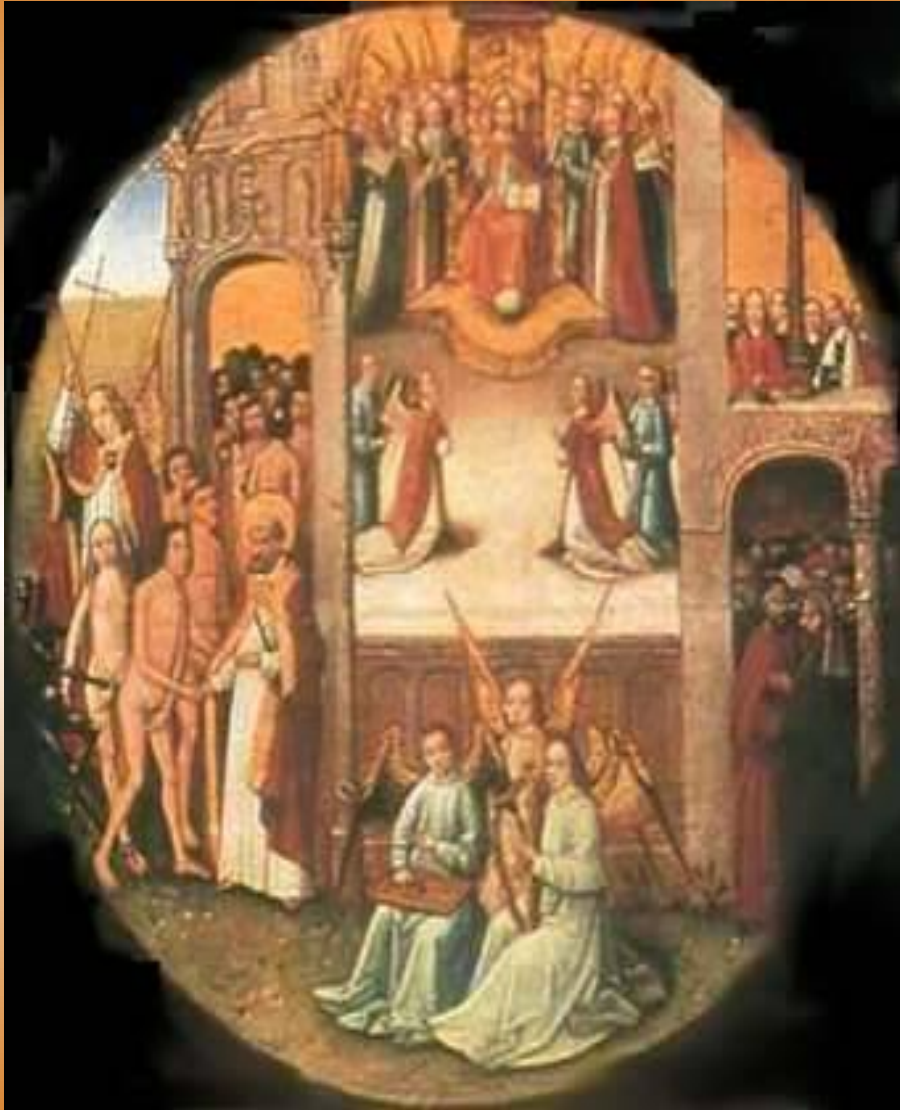
Слева - пара в кровати, покрытая красным (символ прелюбодеяния). Вокруг - множество демонов, готовящихся к пыткам.

В центре фигура, которую пытает демон в костюме монахини.

Следующая - лежит на каменной плите, готовая к расчленению.

Внизу - пару, (похожую на Адама и Еву), пытают и угрожает демон, несущий сферу.

- **Небесные врата(низ, правый угол)**



Небесные врата... У входа Св Пётр и небесное трио ангелов приветствует новых граждане Города Бога, которые появляются в воротах голыми, как новорожденные малыши.

Даже здесь, у входа, притаился демон, надеясь сбить с пути праведную душу (слева, внизу). Но зоркий Архангел в красном плаще — на страже.

Христос с открытой книгой(в центре круга), сообщает решение Бога. Вокруг Дева Мария, апостолы и четыре коленопреклонённых ангела. Справа — те, кто принимает прибывших и проводит их в Рай.

# Корабль дураков



- Центральная тема «Корабля дураков» проходит через все творчество художника. Это осмеяние и осуждение пороков человеческого общества, глупости и зла, господствующих в мире. Представление о «кораблях» широко распространилось еще во время средневековья. Существовали образы «Корабль господен» и «Корабль дьявола», олицетворявшие доброе и злое начала. Эти понятия имели обобщающий смысл: праведники и грешники находятся, соответственно, на своих кораблях. Пассажиры корабля Босха - представители различных слоев общества. Главное место занимают монахи и монахиня, горланящие какую-то песню под бречание лютни. На мачте примостился шут в дурацком колпаке, пьющий вино. Композиционным построением своей картины Босх подчеркивает неустойчивость и эфемерность корабля, бессмысленность происходящего. Фигуры плоские, грубые и уродливые, напоминают гротескные маски. Они кривляются, кричат, буйствуют, рискуя перевернуть корабль. Каждая фигура и каждый предмет имеют символическое значение и намекают на человеческие пороки: невоздержанность, разврат, пьянство, обжорство, тщеславие. Вишня и лютня символизируют распутство, то же означает и ореховый куст на мачте. Пустой сосуд на копье и вымпел с полумесяцем - знаки сатаны.

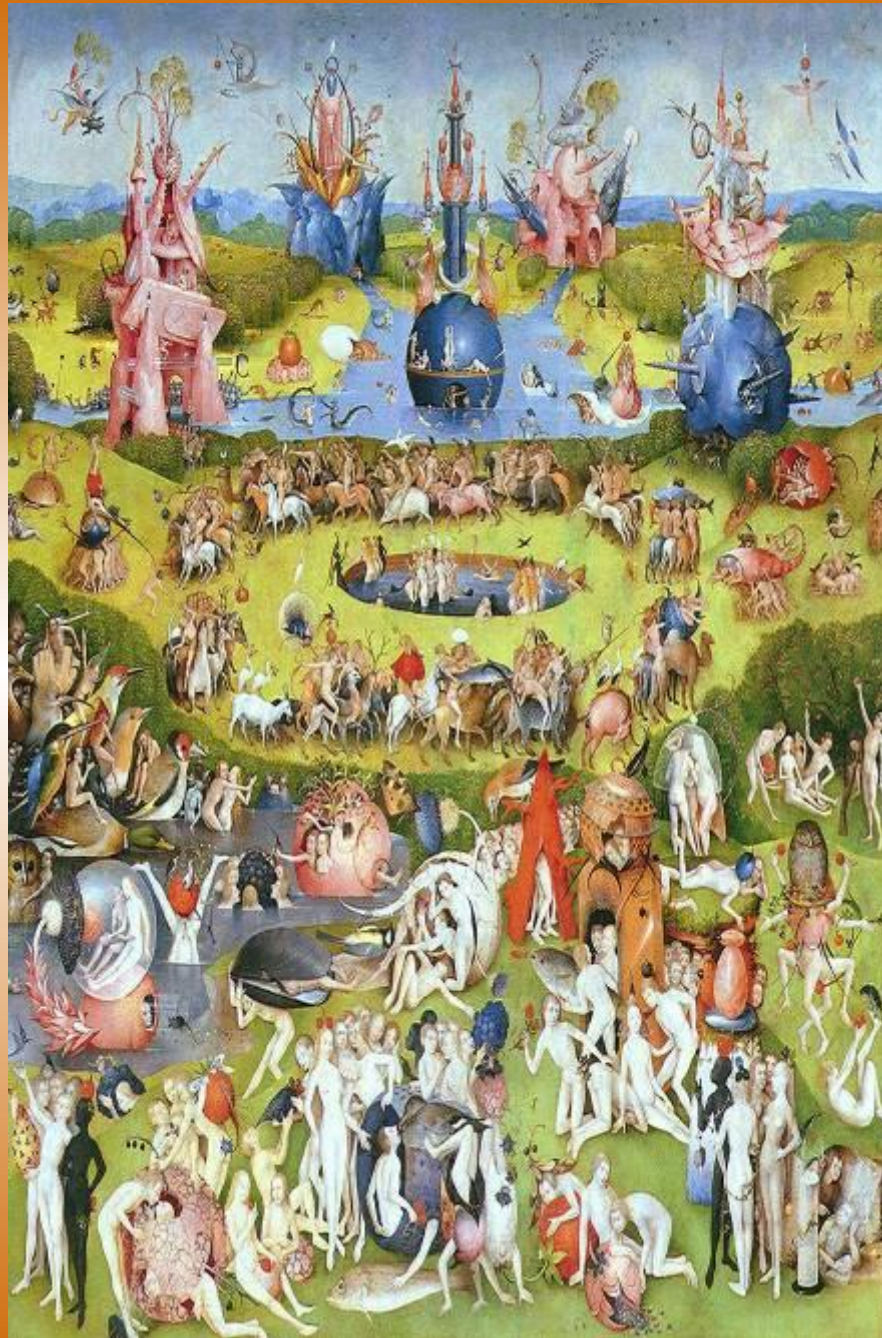


# Сад земных наслаждений (триптих)





- На внешней поверхности закрытых створок художник изобразил Землю на третий день творения. Она показана как прозрачная сфера, до половины заполненная водой. Из темной влаги выступают очертания суши. Вдалеке, в космической мгле, предстает Творец, наблюдающий за рождением нового мира...



- Композиция левой створки продолжает тему сотворения мира и посвящена рождению человека.

В центральной части триптиха раскинулся чудесный волшебный «сад любви», населенный множеством обнаженных фигурок мужчин и женщин.

На правой створке показан Ад

По формату триптих традиционен для нидерландских алтарей, но содержание показывает, что Босх не предназначал его для церкви.

# Христос, несущий крест 1515-16гг.



- Уверенность Босха в распространяющемся зле вдохновляет его на группу картин, показывающих Христа и святых страдающих от мучений демонов или насмешек людей.

Эта картина - одна из наиболее известных.

Озверелая толпа готова разорвать человека, который не убил, не украл!

Среди этого кошмара, Христос и Вероника кажутся спокойными и отстранёнными. Их глаза закрыты, они ушли мыслями к Богу.

Это было последнее произведение Босха.

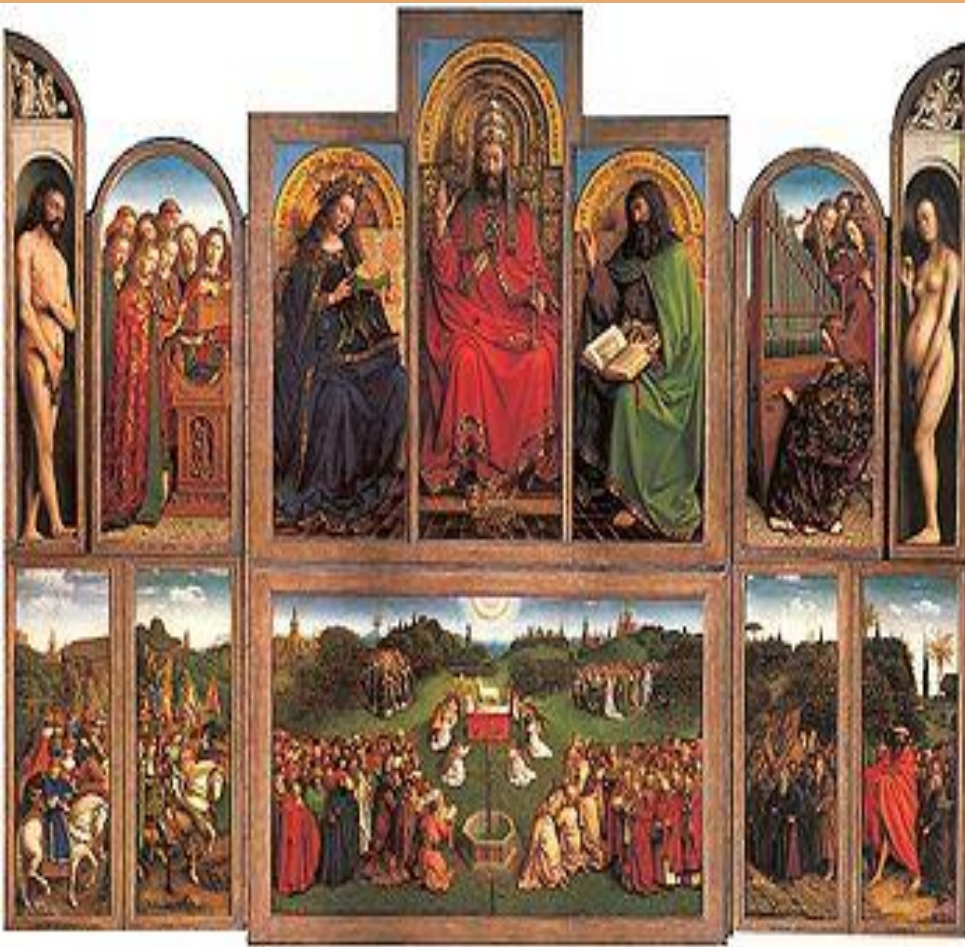
Св.Вероника, согласно легенде, вышла из толпы и взяла свою вуаль (или льняной платок) и вытерла пот с лица Христа, когда он нес свой крест на Голгофу. Его лик чудесным образом запечатлелся на платке.

# Ян ван Эйк (ок. 1385 или 1390—1441)



- фламандский живописец раннего Возрождения, мастер портрета, автор более 100 композиций на религиозные сюжеты, один из первых художников, освоивших технику живописи масляными красками.

# Гентский алтарь



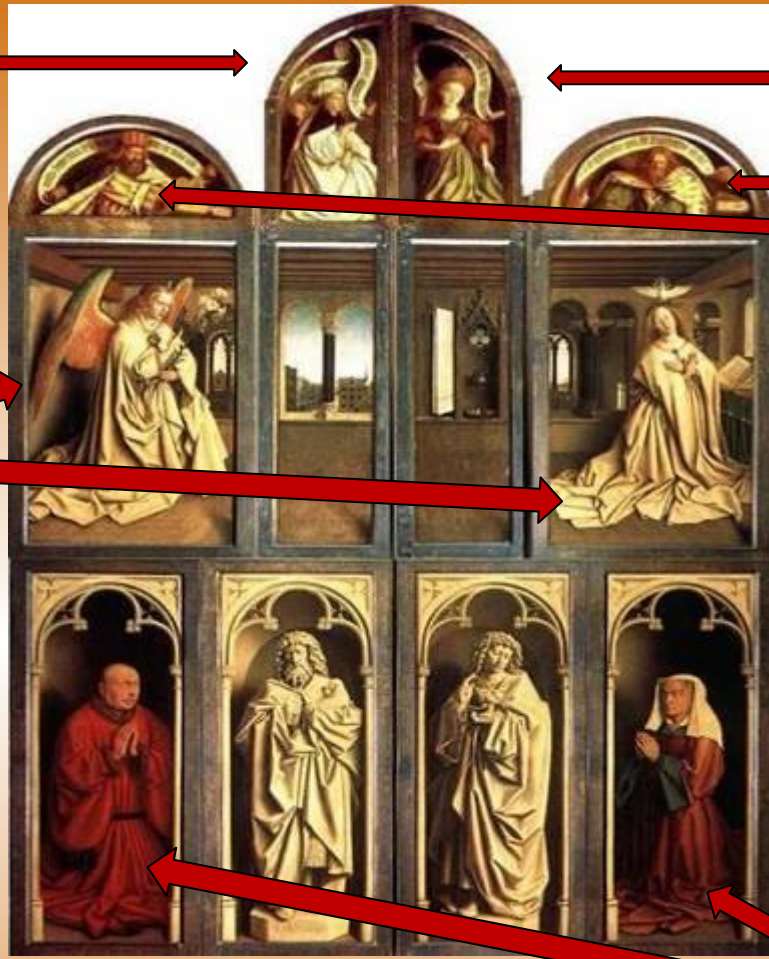
- Алтарь состоит из 24 панелей, на которых изображены 258 человеческих фигур. Высота алтаря в центральной части достигает трёх с половиной метров, ширина — пяти метров. Картины, из которых состоит алтарь, расположены на внешней и внутренней стороне алтаря.

# Внешние створки



- Самой удивительной на внешних створках Гентского алтаря является сцена "Благовещения", традиционная для створчатых алтарей. Здесь художник изобразил коленопреклонённую Деву Марию и архангела Гавриила, который принёс ей божественную весть.





Архангел Гавриил

Дева Мария

Пророки Захария  
и Михей

Эритрейская и  
Кумская  
предсказательницы

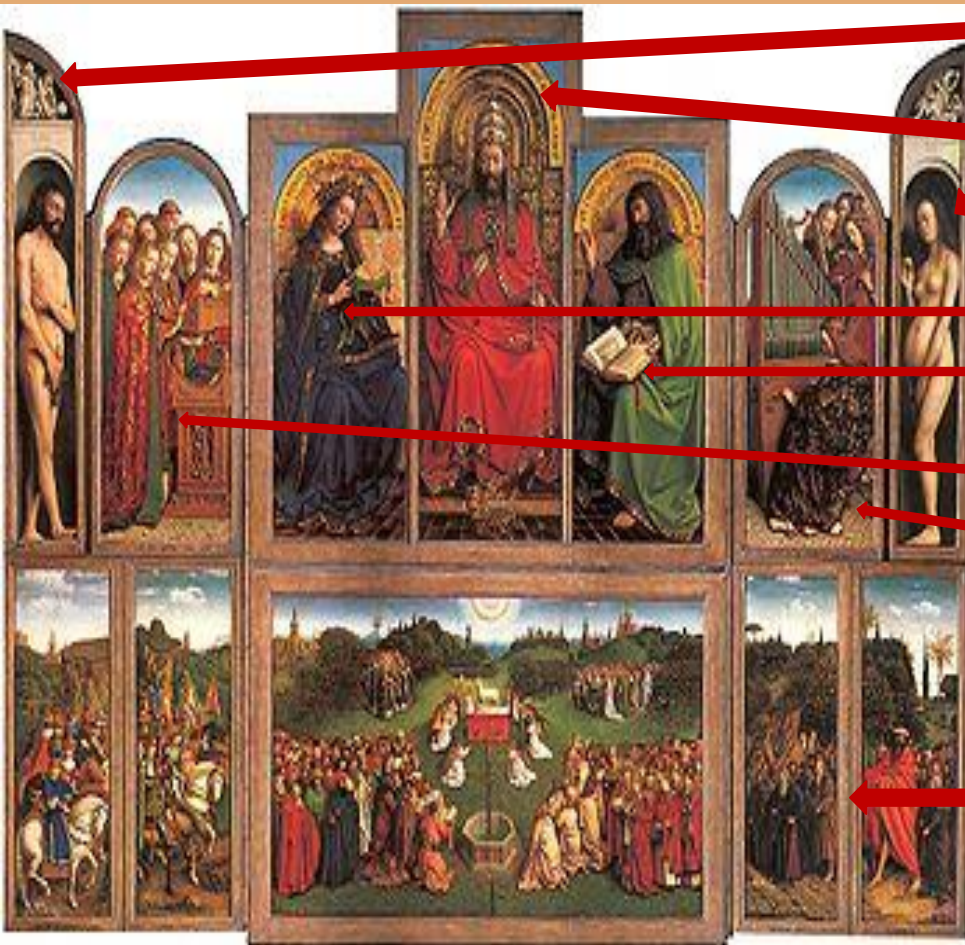
донаторы-портреты заказчиков

Иоанн Креститель— патрон церкви  
Святого Иоанна и Иоанн Богослов

# Открытый алтарь

- Перед нами-чудо! С алтаря льется такое лучезарное солнце, какого Фландрия никогда не знала. Братья ван Эйки сотворили то, чем природа обделила их родину, даже солнечная Италия, природа которой сама утоляла стремление к многоцветью, не всегда видела на своих полотнах подобное кипение красок.

# Открытый алтарь



Адам и Ева

Бог-Отец

Дева Мария и

Св. Иоанн Креститель

ангелы поющие(левая створка)

ангелы музицирующие(правая створка).

Нижние пять створок посвящены прославлению искупительной жертвы Христа, символом которой является стоящий на алтаре белый агнец. К нему собираются толпы людей, святые и праведники, мужчины и женщины, как бы все человечество.

# Свадебный портрет Джованни Арнольфини и его невесты



- Супруги изображены стоящими в спальне. Они держат друг друга за руки в момент торжественной клятвы в присутствии двух свидетелей, чьи отражения видны в зеркале, висящем на стене. Один из свидетелей – сам художник, о чем говорит надпись над зеркалом: «Johannes de Eyck fuit hic» («Ян ван Эйк был здесь»).



- Эта формулировка как бы ставит печать на картину, превращая её в документ. Живописец подписывает свою работу не как автор, а как свидетель. Возможно, он изобразил в зеркале самого себя, в виде фигуры в тюрбане и синем одеянии, переступающим порог комнаты.



- На оси симметрии картины находится зеркало, которое висит на задней стене комнаты. Десять медальонов с изображением страданий Христа украшают его раму. Зеркало в городском интерьере было необычным явлением во времена ван Эйка, обычно вместо него использовался полированный металл. Плоские зеркала были по карману только высшей аристократии и считались драгоценностью. Выпуклые зеркала были более доступны. По-французски они назывались «колдуньями», поскольку мистическим образом увеличивали угол обзора у наблюдателя. В зеркале, изображённом на картине, можно увидеть потолочные балки, второе окно и две фигуры людей, входящих в комнату. Особенно интересно расположение миниатюр, поскольку со стороны мужчины страсти христовы связаны с живыми людьми, а со стороны женщины — с мертвецами.

# Литература:

- Энциклопедия Кирилла и Мефодия
- <http://nearyou.ru/story0.html>-О художниках и картинах
- <http://ru.wikipedia>-Википедия