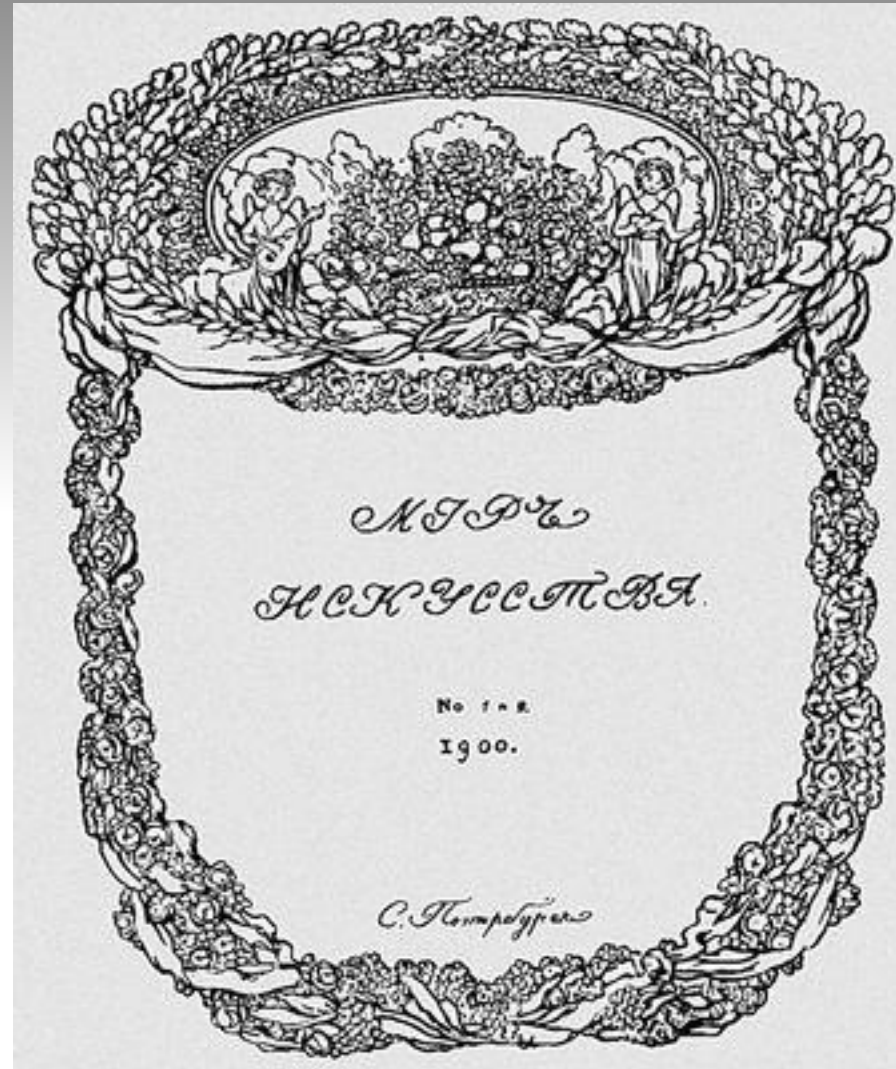


МИР ИСКУССТВА

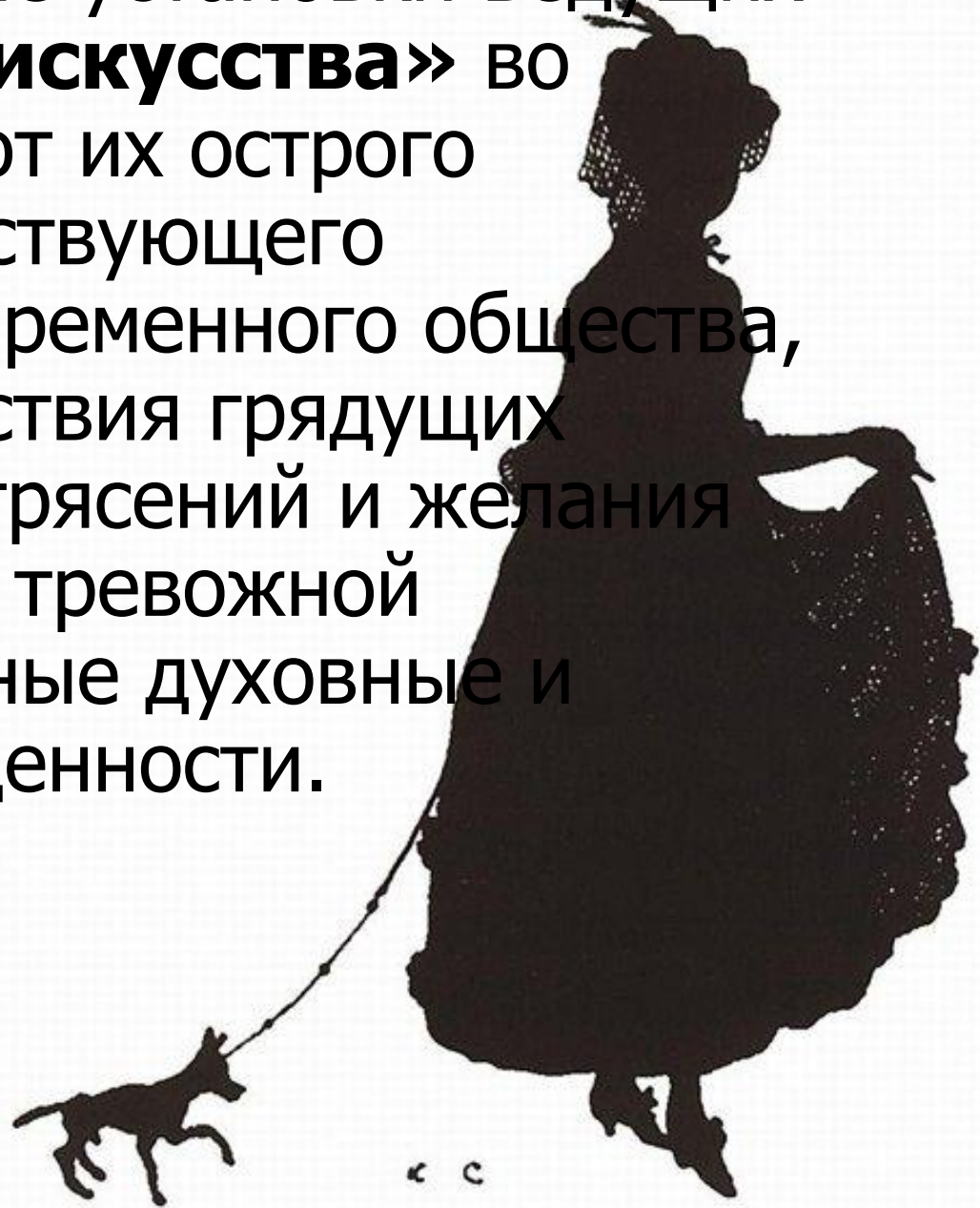
русское художественное объединение
4 КЛАСС.



■ Художественное объединение «Мир искусства» заявило о себе выпуском одноимённого журнала на рубеже XIX—XX вв. Выход первого номера журнала «Мир искусства» в Петербурге в конце 1898 г. стал итогом десятилетнего общения группы живописцев и графиков во главе с Александром Николаевичем Бенуа (1870-1960).



■ Мировоззренческие установки ведущих деятелей «**Мир искусства**» во многом зависели от их острого неприятия господствующего антиэстетизма современного общества, смутного предчувствия грядущих общественных потрясений и желания противопоставить тревожной реальности исконные духовные и художественные ценности.



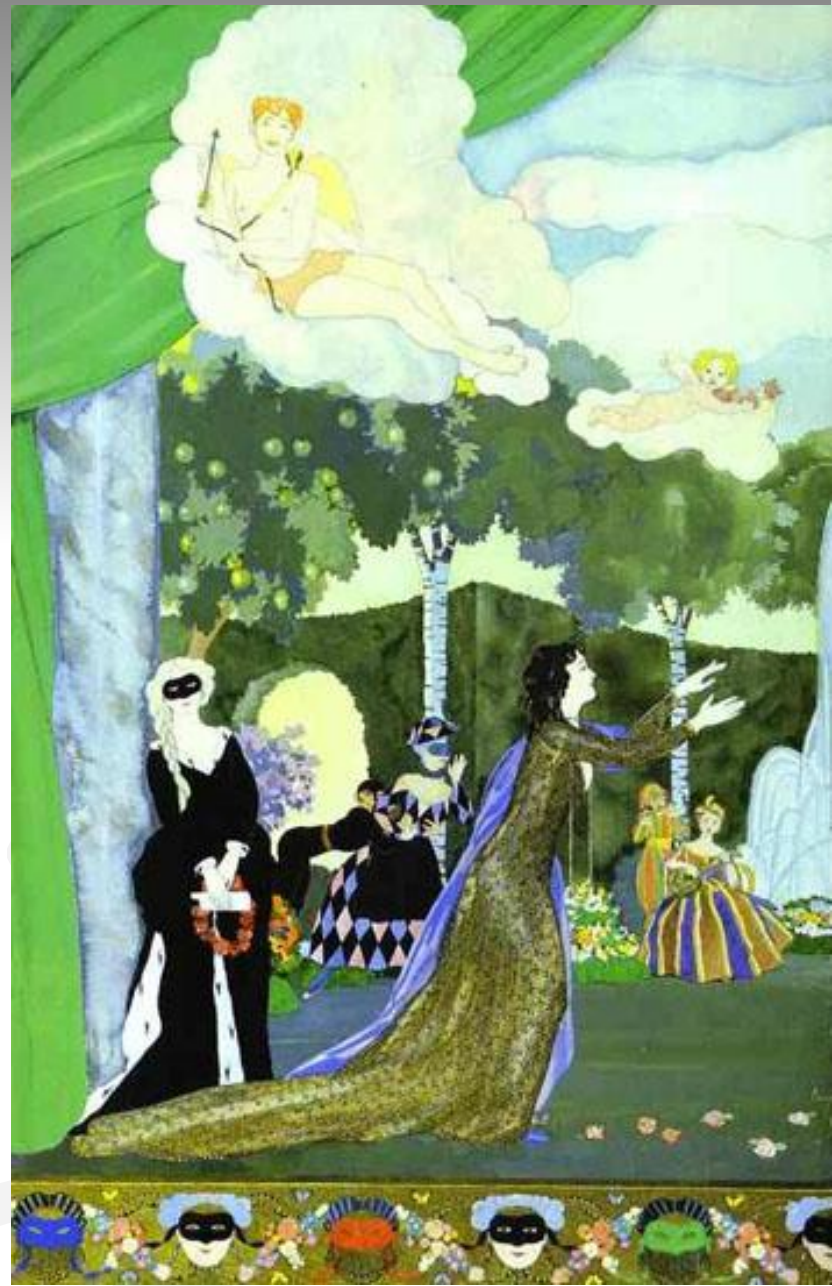
Теоретики «**Мир искусства**» выдвигали принцип эстетизации действительности. отводя т. о. искусству роль своего рода преобразователя жизни. Просветительский пафос деятельности мастеров «**Мир искусства**» проявился в их стремлении возбудить всеобщий интерес к искусству прошлого (ретроспективизм), в их постоянной заботе об охране памятников старины, а также желаниии шире ознакомить публику с новейшими течениями современного искусства.



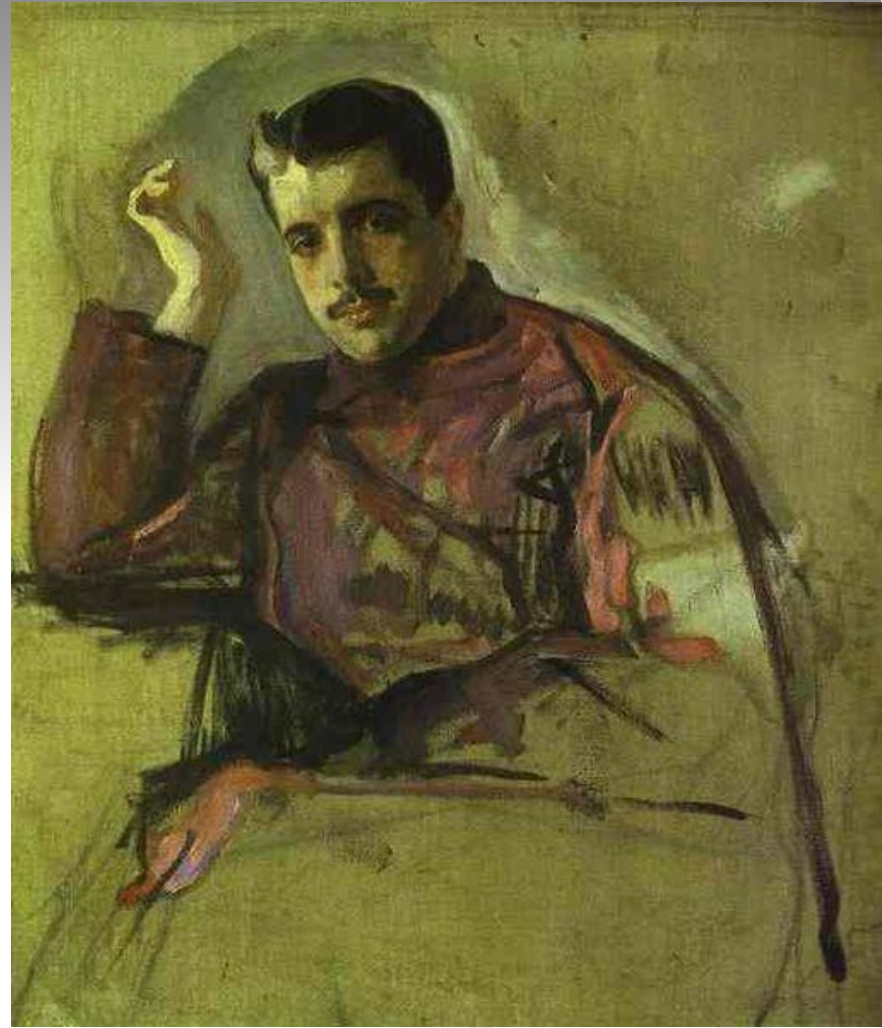
- Декларируя независимость искусства и отрицая его тенденциозность, они отвергали как академизм, так и творчество передвижников, выступали с критикой эстетики русских революционных демократов (прежде всего Н. Г. Чернышевского) и концепций В. В. Стасова.



■ Для представителей «**Мир искусства**» характерно также постоянное обращение наряду с историческим к «сочинённому» (подчас фантастическому) пейзажу, широкое использование приёмов гротеска, элементов игры, карнавала и театра, мотивов маски и куклы-марионетки, сна и видений, тяготение к «роковой» символике, сказочному, эротическому.



■ Главная идея объединения была выражена в статье выдающегося мецената и знатока искусства **Сергея Павловича Дягилева (1872 — 1929)** «Сложные вопросы. Наш мнимый упадок». Основной целью художественного творчества объявлялась красота, причём красота в субъективном понимании каждого мастера. Такое отношение к задачам искусства давало художнику абсолютную свободу в выборе тем, образов и выразительных средств, что для России было достаточно ново и необычно.



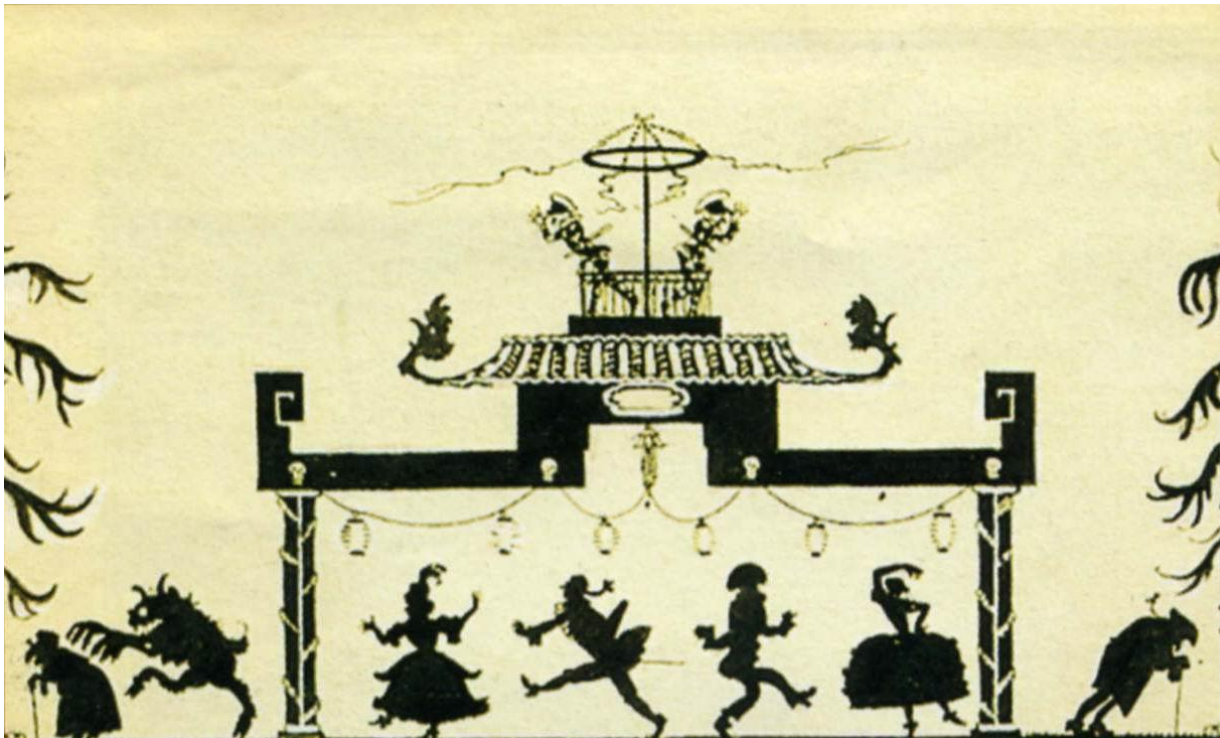
А. Бенуа. С. П. Дягилев

■ Как цельное литературно-художественное объединение «Мир искусства» просуществовало недолго. Разногласия между художниками и литераторами привели в 1904 г. к тому, что журнал закрыли. Возобновление в 1910 г. деятельности группы уже не могло вернуть её былой роли. Но в истории русской культуры это объединение оставило глубочайший след. Именно оно переключило внимание мастеров с вопросов содержания на проблемы формы и изобразительного языка.



К. Сомов. А.. Блок.

■ Отличительной особенностью художников «Мира искусства» была многогранность. Они занимались и живописью, и оформлением театральных постановок, и декоративно-прикладным искусством. Однако важнейшее место в их наследии принадлежит графике.



А. Бенуа. Арлекинадa.
Заставка для журнала
«Золотое руно» 1906.

■ Лучшие произведения Бенуа графические; среди них особенно интересны иллюстрации к поэме А. С. Пушкина «Медный всадник» (1903—1922 гг.). Главным «героем» всего цикла стал Петербург: его улицы, каналы, архитектурные шедевры предстают то в холодной строгости тонких линий, то в драматическом контрасте ярких и тёмных пятен.



А. Бенуа. «Медный всадник»

- Творчеству Бенуа близка романтическая идея противопоставления одинокого страдающего героя и мира, равнодушного к нему и этим убивающего его.



А. Бенуа. Итальянская комедия. 1906.

■ Оформление театральных спектаклей -- самая яркая страница в творчестве Льва Самуиловича Бакста (настоящая фамилия Розенберг; 1866—1924). Наиболее интересные его работы связаны с оперными и балетными постановками «Русских сезонов» в Париже 1907— 1914 гг. — своеобразного фестиваля русского искусства, организованного Дягилевым.



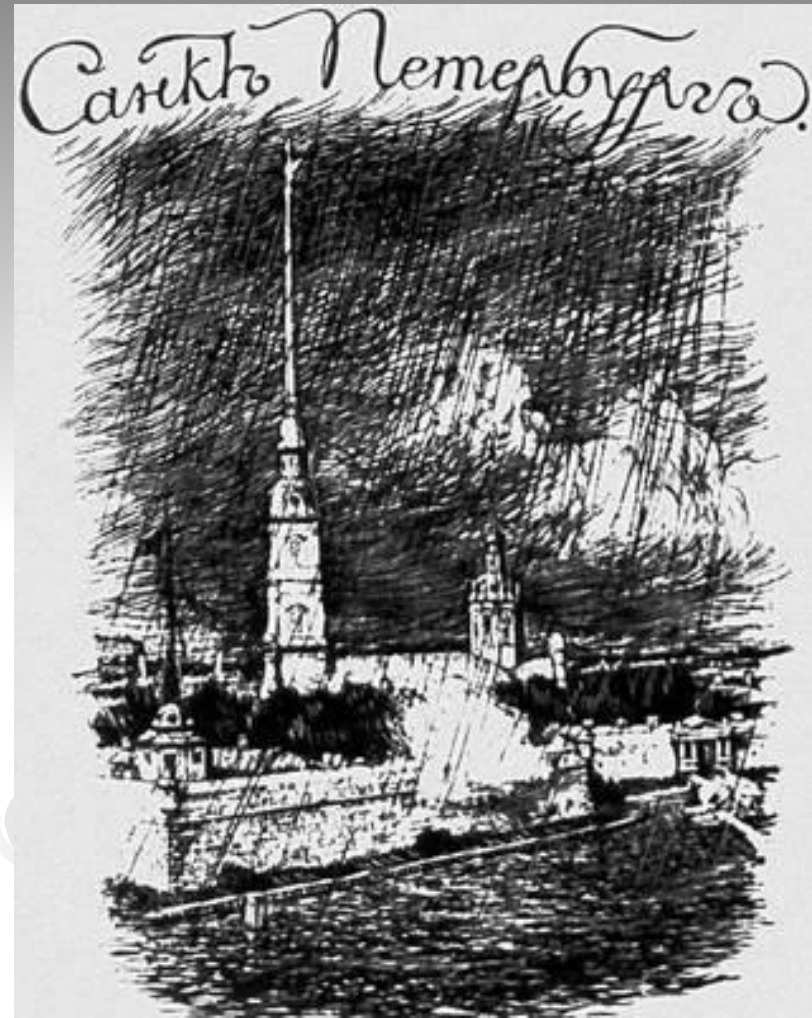
Л. Бакст. Эскиз
декорации.

■ Бакст выполнил эскизы декораций и костюмов к опере «Саломея» Р. Штрауса, сюите «Шехеразада» Н. А. Римского-Корсакова, балету «Послеполуденный отдых фавна» на музыку К. Дебюсси и другим спектаклям. Особенно замечательны эскизы костюмов, ставшие самостоятельными графическими произведениями. Художник моделировал костюм, ориентируясь на систему движений танцовщика, через линии и цвет он стремился раскрыть рисунок танца и характер музыки. В его эскизах поражают острота видения образа, глубокое понимание природы балетных движений и удивительное изящество.



Л. Бакст. Эскиз костюма.

■ Одной из главных тем для многих мастеров «Мира искусства» стало обращение к прошлому, тоска по утраченному идеальному миру. Любимой эпохой было XVIII столетие, и прежде всего период рококо. Художники не только пытались воскресить это время в своём творчестве — они привлекли внимание публики к подлинному искусству XVIII в., фактически заново открыв творчество французских живописцев Антуана Ватто и Оноре Фрагонара и своих соотечественников — Фёдора Рокотова и Дмитрия Левицкого.



Е. Лансере.

■ С образами «галантного века» связаны работы Бенуа, в которых версальские дворцы и парки представлены как прекрасный и гармоничный, но покинутый людьми мир.



А. Бенуа.

■ Евгений Евгеньевич Лансере (1875— 1946) предпочитал изображать картины русской жизни XVIII в, выражая радостное, романтически-взволнованное повествование, любованию архитектурной и корабельной фактурой, декоративной красотой петербургских марин.



Е. Лансере. Петербург 18 века.

■ С особенной выразительностью мотивы рококо проявились в работах [Константина Андреевича Сомова \(1869—1939\)](#). Он рано приобщился к истории искусства (отец художника был хранителем коллекций Эрмитажа).

■ Закончив Академию художеств, молодой мастер стал великолепным знатоком старой живописи. Сомов блистательно имитировал её технику в своих картинах.

К. Сомов. Каток. 1915.



■ Основной жанр его творчества можно было бы назвать вариациями на тему «галантной сцены». Действительно, на полотнах художника словно вновь оживают персонажи Ватто — дамы в пышных платьях и париках, актёры комедии масок. Они кокетничают, флиртуют, поют серенады в аллеях парка, окружённые ласкающим сиянием предзакатного света.



К. Сомов.

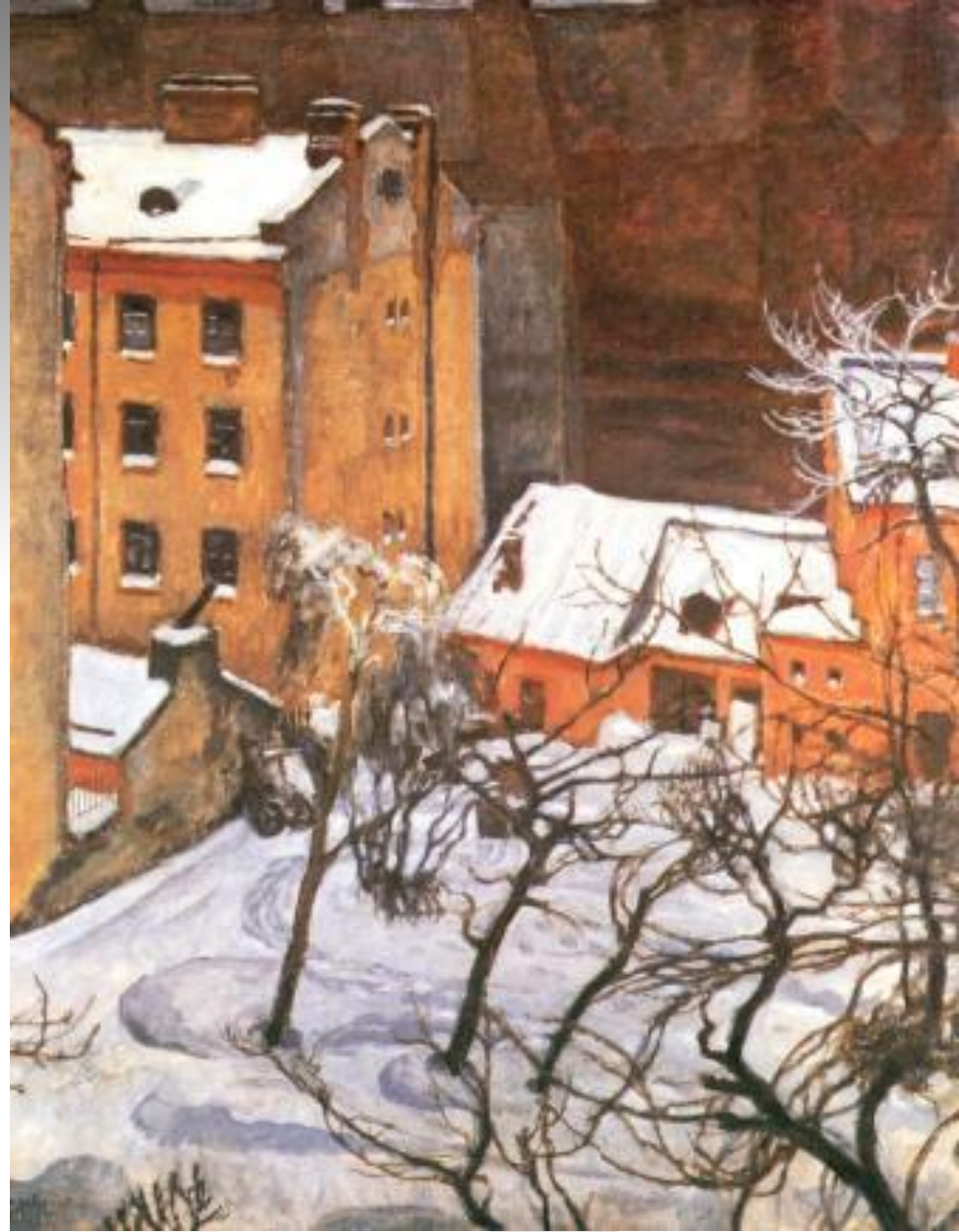
■ Ностальгическое восхищение прошлым Сомову удалось особенно тонко выразить через женские образы. Знаменитая работа «Дама в голубом» (1897—1900 гг.) — портрет современницы мастера художницы Е. М. Мартыновой. Она одета по старинной моде и изображена на фоне поэтического пейзажного парка. Но идиллическая мягкость пейзажа кажется нереальной, существующей только в воображении художника.



К. Сомов. Дама в голубом.

■ Мстислав Валерианович
Добужинский
(1875—1957)

сосредоточил своё внимание главным образом на городском пейзаже. Его Петербург в отличие от Петербурга Бенуа лишён романтического ореола. Художник выбирает самые непривлекательные, «серые» виды, показывая город как огромный механизм, убивающий душу человека.



М. Добужинский. Петербург. 1914.

■ Композиция картины «Человек в очках» («Портрет К. А. Сюннерберга», 1905—1906 гг.) строится на противопоставлении героя и города, который виден сквозь широкое окно. За яркостью красок выступает «механическая» унылость городских домов. Герой отрешён, погружен в себя, в его в лице нет ничего, кроме усталости и опустошённости.



М. Добужинский.
Человек в очках
1905-1906.

■ Анна Петровна Остроумова-Лебедева (1871-1955). Ей

принадлежала главная роль в деле возрождения в России станковой гравюры на дереве как самостоятельного вида творчества. Оригинальные приемы обобщения формы и цвета, выработанные ею, были усвоены и использованы многими другими художниками. Основной темой ее гравюр был Петербург, изображению которого она посвятила несколько десятилетий неустанного труда.



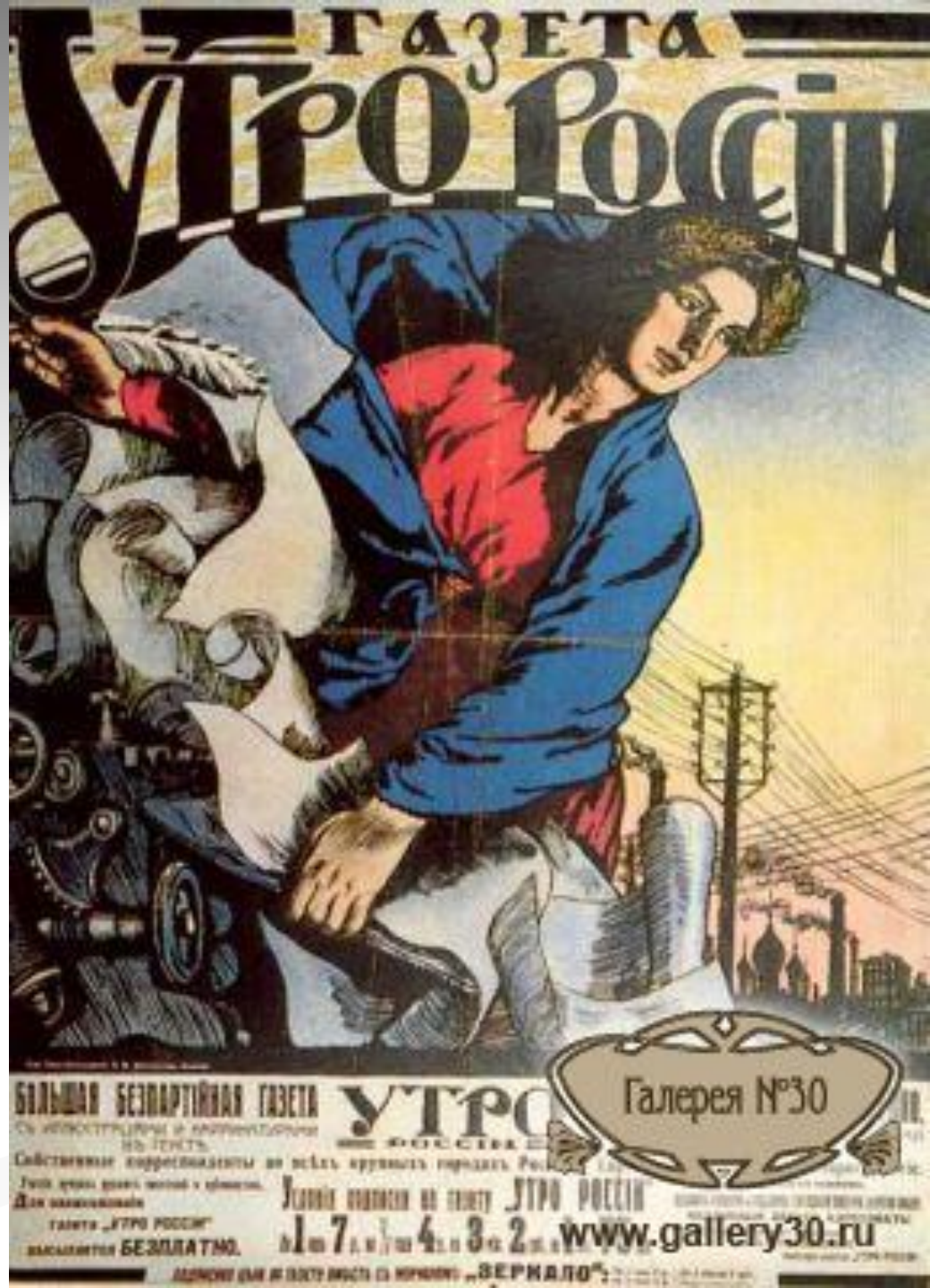
■ Серебрякова Зинаида
Евгеньевна
(1884-1967). Ее
произведения
воспринимаются сейчас как
реквием тому лучшему, что
отличало русскую
дореволюционную деревню.
Многолетние наблюдения
над деревенской жизнью
обогащены влиянием
произведений [А. Г.
Венецианова](#), которого
Серебрякова очень любила,
и опытом великих мастеров
итальянского Возрождения.



З.Серебрякова. Крестьяне. 1914.

■ В период
Революции
1905—07
художники-
миriskусники
(Добужинский,
Лансере, Серов
и др.)
выступают как
мастера
политической
сатиры.

Е. Лансере.



■ Спектакли, организованные во 2-й половине 1900-х — 1910-е гг. Дягилевым, т. н. Русские сезоны и Русский балет за границей, в оформлении которых участвовали многие члены «**Мир искусства**», явились образцами синтеза искусств. С 1917 ряд представителей «**Мир искусства**» (Бенуа, Грабарь и др.) активно обратились к музейно-организационной и реставрационной деятельности.

