

# Нанесение декоративной штукатурки



# Цели урока:

- ▶ Формирование знаний о технологическом процессе нанесения декоративной штукатурки;
- ▶ Развитие способности самостоятельно работать с нормативными документами, и информационным материалом;



# Декоративная штукатурка

- ◆ Популярность материала
- ◆ Эстетичность материала
- ◆ Долговечность материала


# Технологический процесс нанесения декоративной штукатурки



# 1. Факторы, определяющие качество декоративной штукатурки

- ◆ Сырые стены;
- ◆ Масляные пятна, либо иные загрязнения;
- ◆ Температура помещения от  $+5^{\circ}\text{C}$  до  $+25^{\circ}\text{C}$ ;
- ◆ Влажность воздуха не более 25%;
- ◆ На стене не должно быть глубоких трещин и прочих неровностей.

## 2. Инструменты и оборудование

- ◆ Кисть
  - ◆ Набор валиков
  - ◆ Пистолет
  - ◆ Дрель с насадкой или миксер
  - ◆ Шпатель
  - ◆ Тёрка пластиковая
  - ◆ Деревянная рейка с уровнем
  - ◆ Отвес
  - ◆ Малярная лента
- 

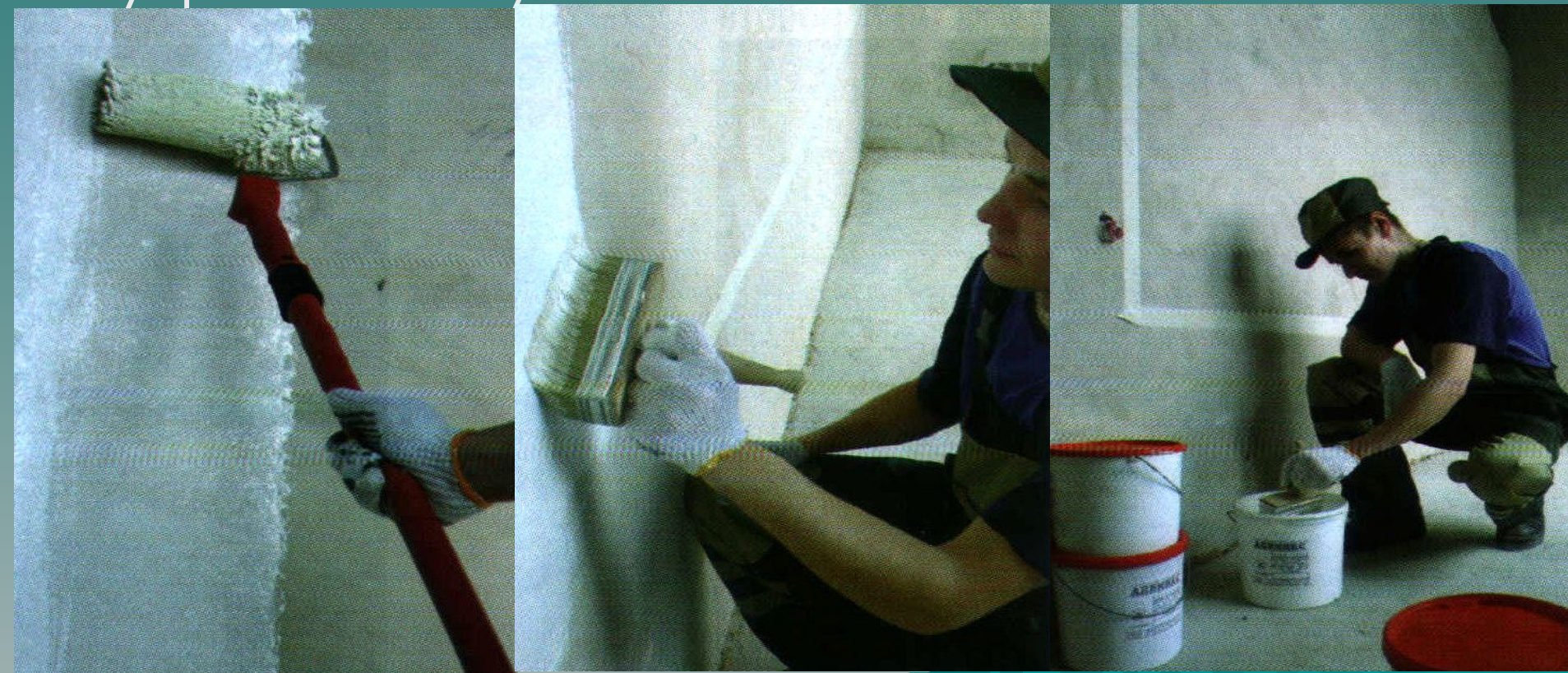
# 3. Обеспыливание

Для того чтобы снять со стены налет пыли, можно использовать любую кисть крупных размеров. Эффективной также является смывка загрязнения водой. Осевшие на поверхности комочки цемента счищаются шпателем.



## 4. Нанесение грунта

Для усиления адгезии материала к стене последнюю необходимо прогрунтовать. Грунтовка наносится двумя способами: валиком или кистью. Завершается данный этап мытьем инструментов и большим перерывом – 24-48 часов. В течении этого времени грунтовка должна хорошенько высохнуть, пропитать и укрепить стену.

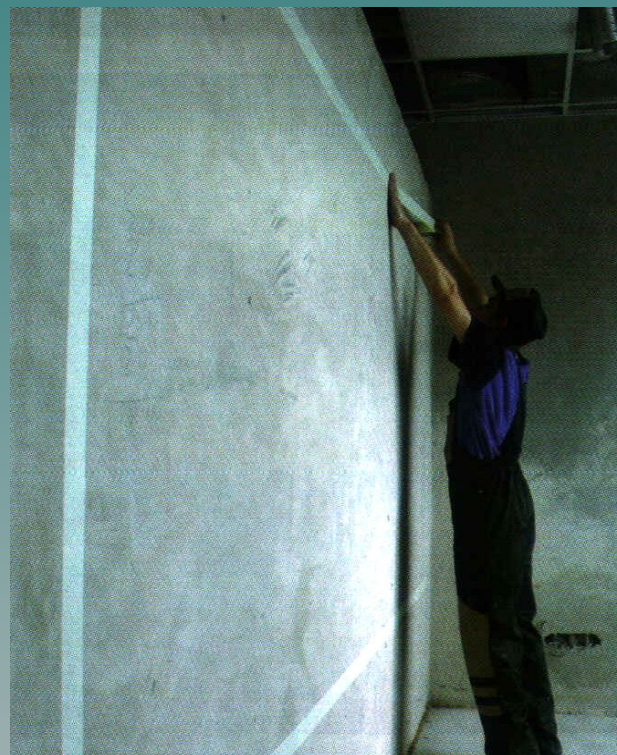




## 5. Разбивка на русты – декоративные части

Для этого обычную малярную ленту наносят на стену, создавая необходимый рисунок, чаще всего поверхность разбивают на четкие геометрические части, либо отделяют одну архитектурную часть от другой. Кроме чисто декоративной функции малярная лента несет и практическую нагрузку. Дело в том, что материал необходимо наносить по принципу «мокрое по мокрому», и если не делать подобных отбивок, то смесь по краям подсохнет и стена будет испорчена.

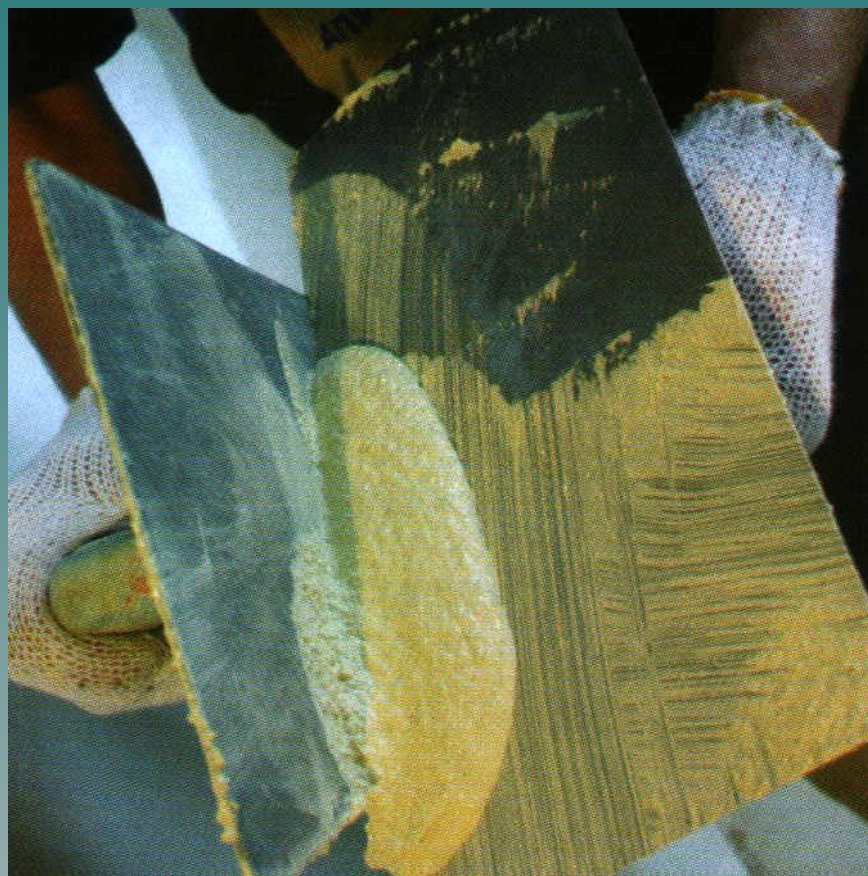
По окончании работ ленты снимаются, а образовавшиеся пространства окрашиваются в нужный цвет.



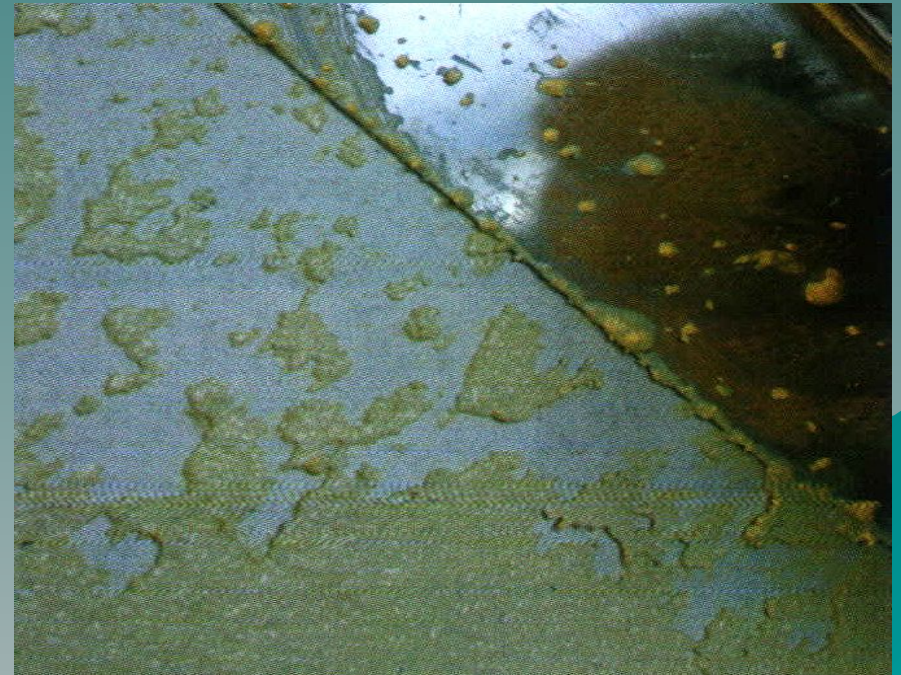
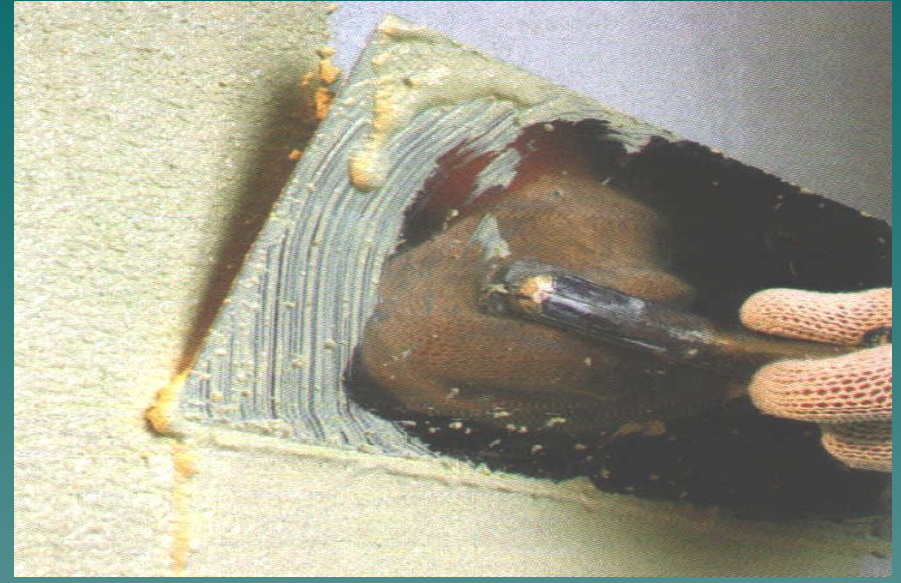
Прежде чем перейти к нанесению декоративной массы на подготовленную поверхность, её необходимо хорошенько размешать при помощи миксера или дрели с насадкой.



Наноситься декоративная штукатурка сверху вниз металлической теркой, растирание по стене и придание поверхности определенной фактуры производится пластмассовой теркой



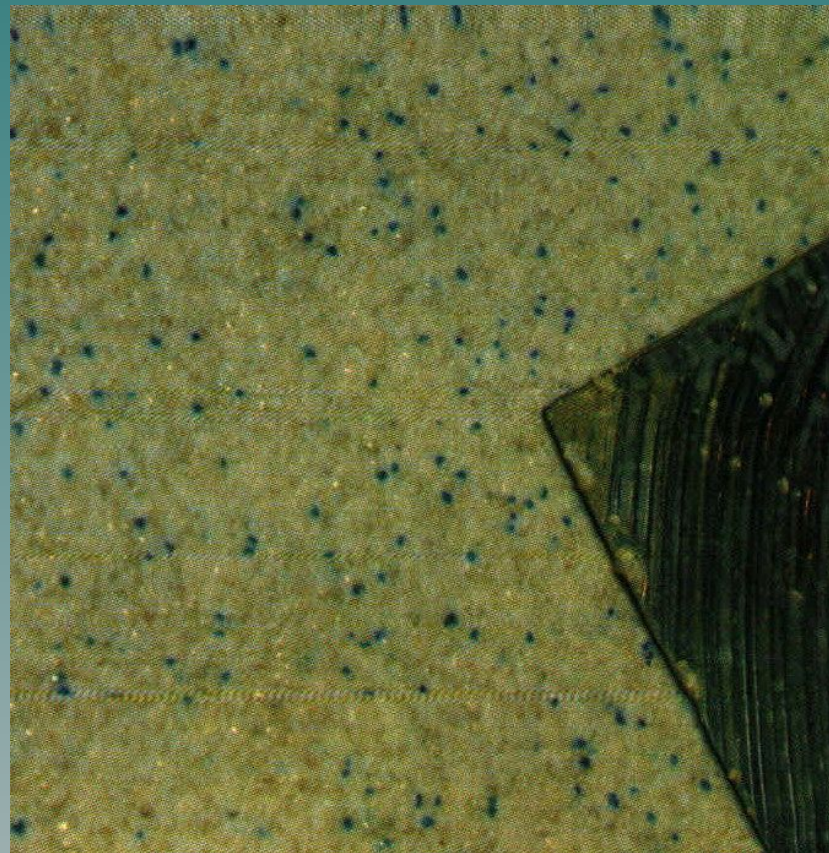
Слой накладываемой штукатурки не должен быть толще фактурного зерна

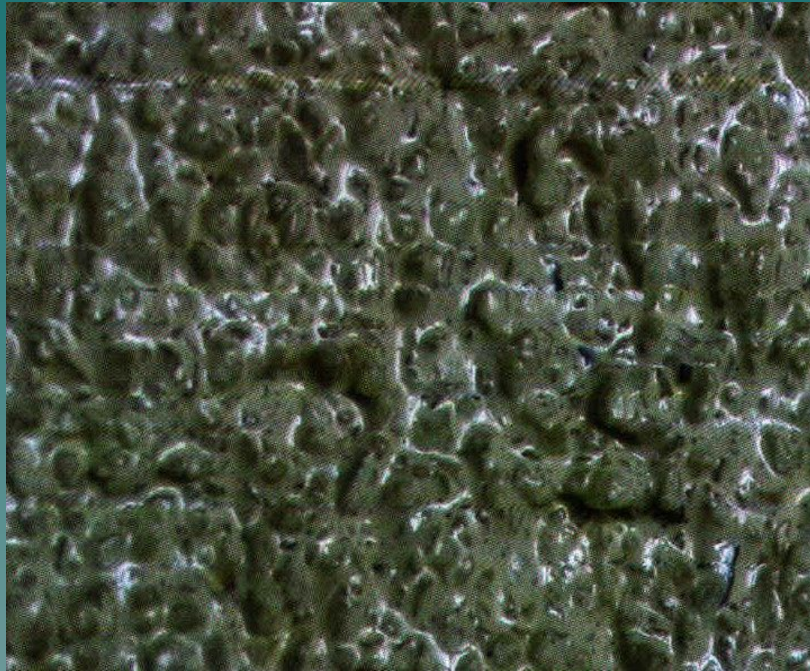


# Существует несколько способов нанесения декоративной массы на поверхность

- ◆ Вручную (с помощью металлической терки, для затирания используется пластиковая терка)
- ◆ Механизировано (электрокомпрессор)
- ◆ Комбинированно (слой на стену наноситься механически, затирка и придание поверхности определенной фактуры – вручную)

После нанесения массы на стену поверхности  
придается однородный внешний вид (для этого  
используют пластиковую терку). Данный вид  
штукатурки приемлем для штукатурки, изначально  
несущей в себе декоративные свойства  
(например, Колорстоун и АПИ-декор)





Несколько отличается от предыдущего способ нанесения штукатурок, требующих последующих затирок и придания поверхности определенного внешнего вида («дождик», «короед», «крестики» и пр.) Чтобы достичь желаемого эффекта, слегка подсохшую поверхность штукатурки (10-15 мин.) обрабатывают одним из следующих способов:

# «ДОЖДИК»



Движение терки вверх-вниз



# «КРЕСТИКИ»



1. Движение терки вверх-вниз
2. Движение терки вправо-влево.

# «КРУГИ»



Круговые движения теркой

Для придания поверхности загадочного вида сталактитовой пещеры можно использовать штукатурку АПИ-рельеф. Наносится она меховым валиком. Последующую обработку стены производят двумя видами валиков. Для крупной фактуры используют валик с крупными ячейками, для более мелкой – с мелкими.

