



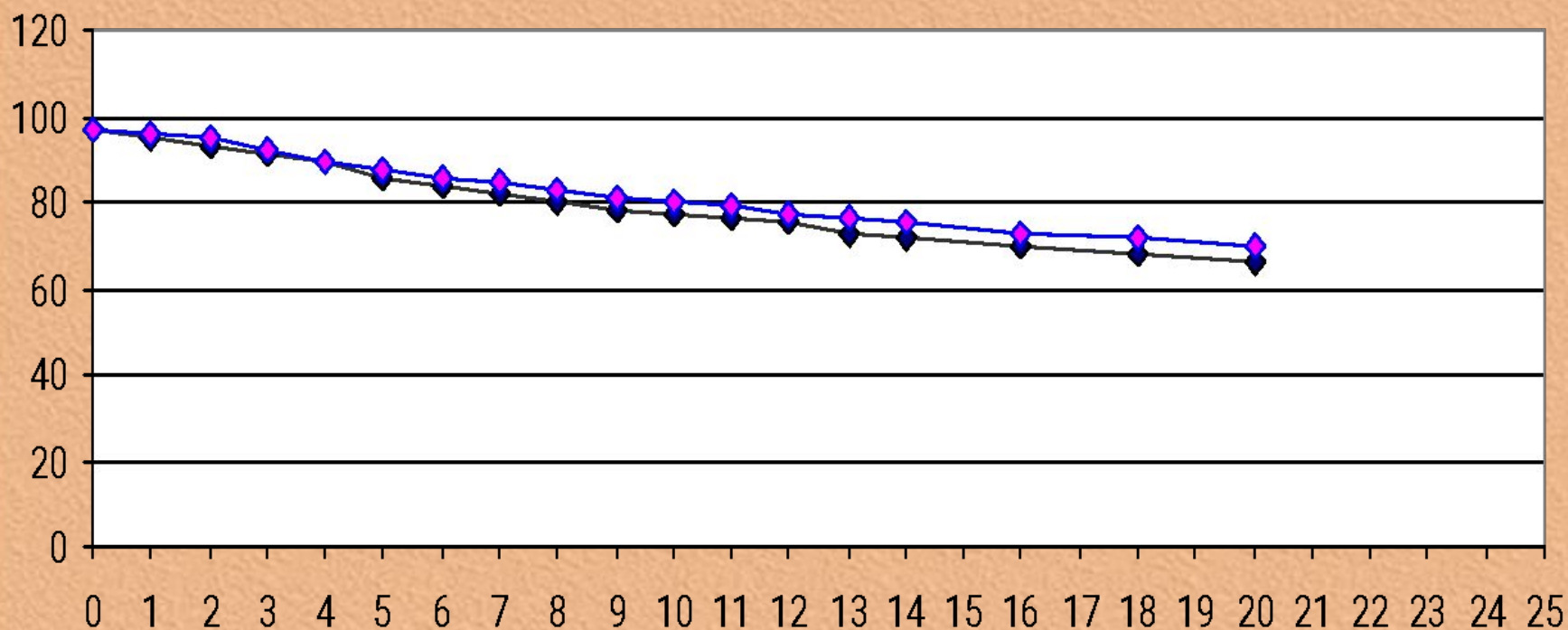
Эргономичный дизайн – рекламный трюк

Кобелева Диана

"Эргономичный дизайн -
рекламный трюк"



"Эргономичный дизайн -
рекламный трюк"

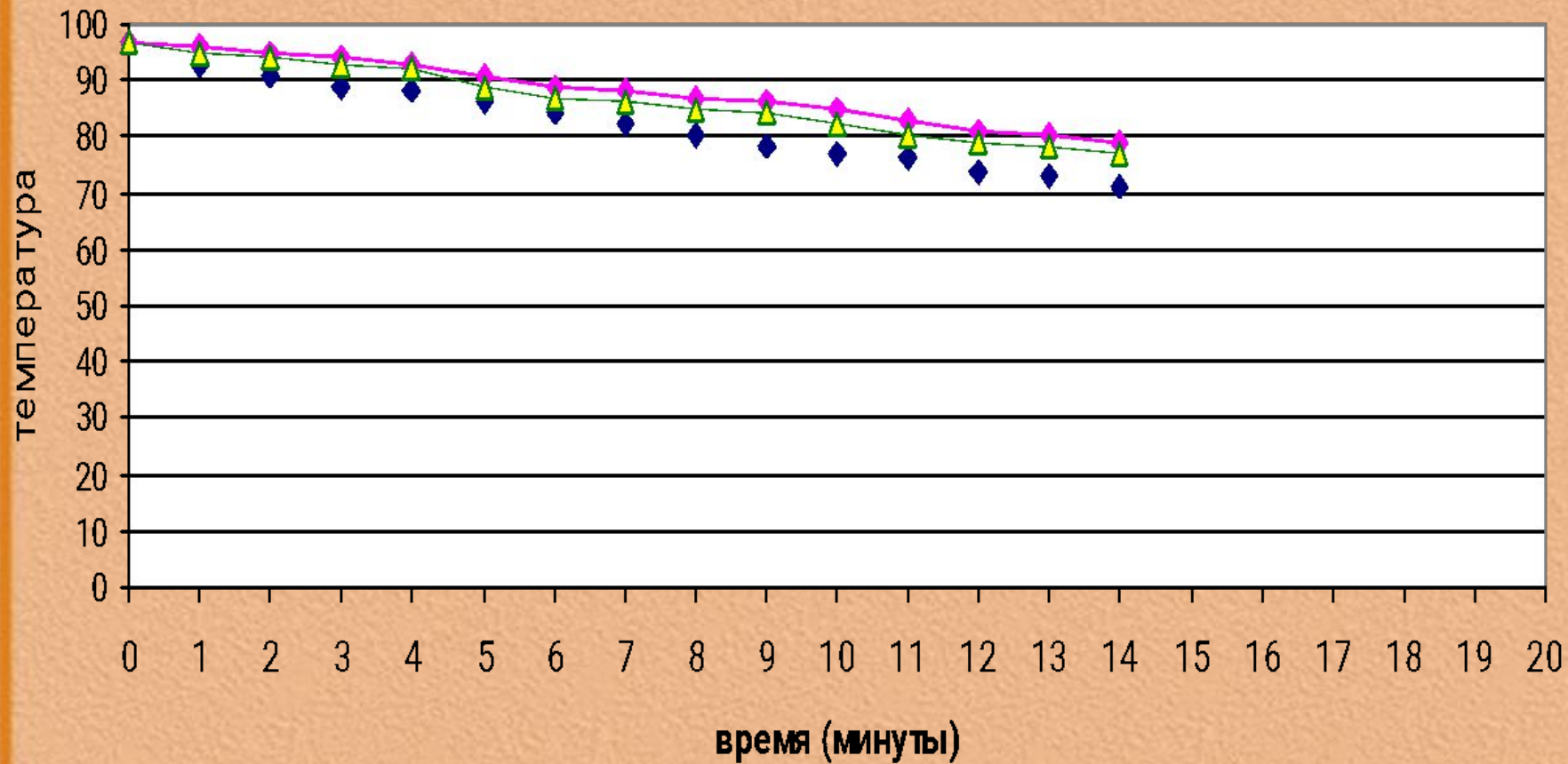


—◆— Чайник Braun, чёрный, 1,6 литра

—◆— Чайник Scarlett, синего цвета с эргономичным дизайном 1,8 литра

рекламный трюк"

"Эргономичный дизайн -
рекламный трюк"



◆ металлический ◆ стеклянный ▲ пластмассовый

"Эргономичный дизайн -
рекламный трюк"

скорее закипит, если перед нагреванием температура их была одинаковой?

Количество кипячений	Сырая (t=20°C)	Кипяченая (t=20°C)
1	95 °C за 57,3 с	97 °C за 62,3с
2	95 °C за 57,3 с	97 °C за 62,36 с
3	97 °C за 62,2 с	100 °C за 68,4 с



Оказалось, что раньше закипит вода сырая, так как она содержит воздух, который ускоряет кипение. Вода, из которой предварительным кипячением выгнан весь растворенный в ней воздух, закипит позднее. И конечная температура предварительно прокипячённой воды выше.

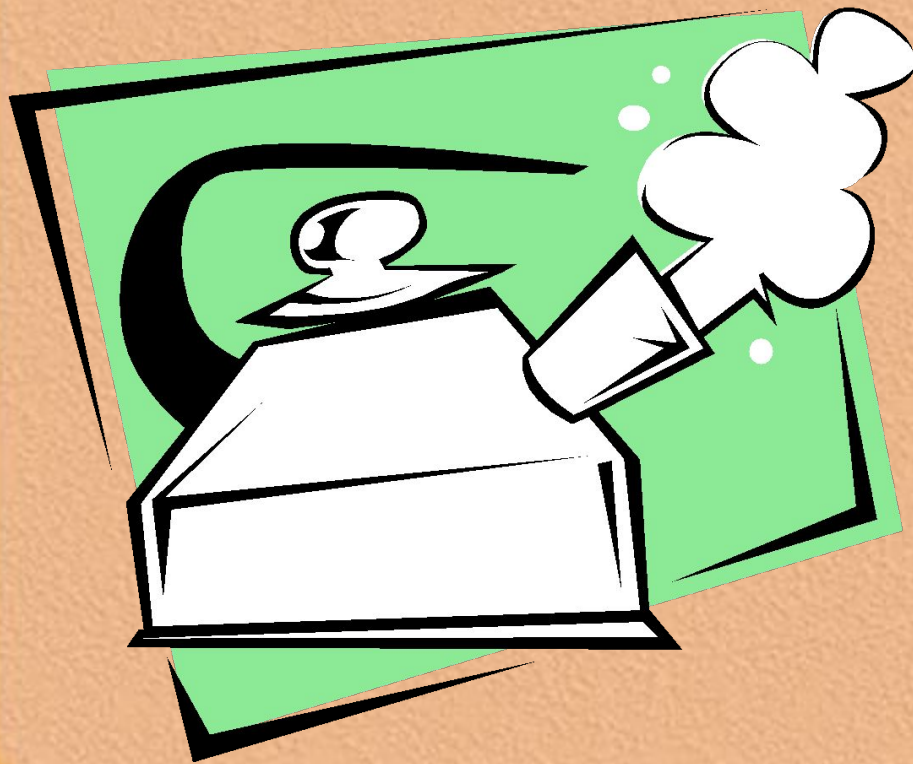
почему металлические чайники чаще делают блестящими?



Оказывается, блестящая поверхность испускает меньше тепловых лучей. Поэтому в чайниках с такой поверхностью вода быстрее нагревается и медленнее остывает.

"Эргономичный дизайн -
рекламный трюк"

отчего крышка чайника, иногда
начинает на нем подпрыгивать?



Когда упругость пара в чайнике с кипящей водой достигает такой величины, что будет в состоянии преодолеть вес крышки чайника, то она приподнимается и дает выход пару. Затем это явление будет повторяться.

когда в чайнике начинает кипеть вода, то сам чайник несколько увеличивается в объеме от нагревания. Увеличивается ли в это время дырочка в его крышке и носике?



Оказывается, дырочка на крышке чайника и на носике увеличится, так как отверстия при нагревании металлических предметов увеличиваются в той же мере, как и окружающий их материал.

Сравнительный анализ пакетированного черного чая



"Эргономичный дизайн -
рекламный трюк"



- Лимон вступает в реакцию с красящими веществами самого чая, в соответствии с этим можно судить о том, что чем больше произошло обесцвечивание чая по сравнению с исходной окраской, тем более вероятно, что чай как таковой в пакетике всё же присутствует. Наиболее подверглись обесцвечиванию по сравнению с исходными характеристиками образцы чая «Майский»(1), «Принцесса Нури»(2), «Гринфилд»(3) и «Джамбо»(4). что говорит о лучшем качестве чая, т.е. в них меньше красителей. Больше всего красителя в чае «Принцесса Канди».



"Эргономичный дизайн -
рекламный трюк"

- В данном интервале температур существенное влияние на скорость остывания оказывают конвекционные потоки и теплопроводность, а не излучение.

А конвекция и теплопроводность от цвета и формы не зависят.

- Эргономичный дизайн – рекламный трюк.
- Цвет и форма – это дизайн.

"Эргономичный дизайн -
рекламный трюк"