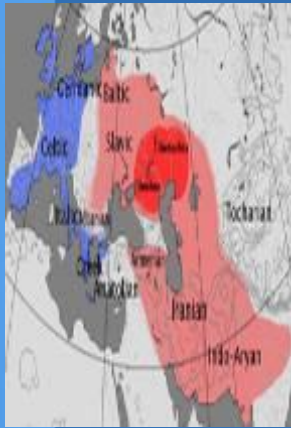




современные славянские народы

*История происхождения,
язык и культура*





Славяне (ст.-слав. словѣне, белор. славяне, укр. слов'яни, болг. славяни, серб. и макед. Словени, хорв. и босн. **Slaveni**, словен. **Slovani**, польск. **Słowianie**, чеш. **Slované**, словацк. **Slovania**, кашубск. **Słowińie**, в.-луж. **Słowjenjo**, н.-луж. **Słowjany**)



— крупнейшая в Европе
ЭТНОЯЗЫКОВАЯ ОБЩНОСТЬ

Происхождение славян.

скандинавы

балты

кельты

германцы

славяне

скифы

италики

персы

баски

Индо-арии



Определите по карте прародину славян и родственные им народы?

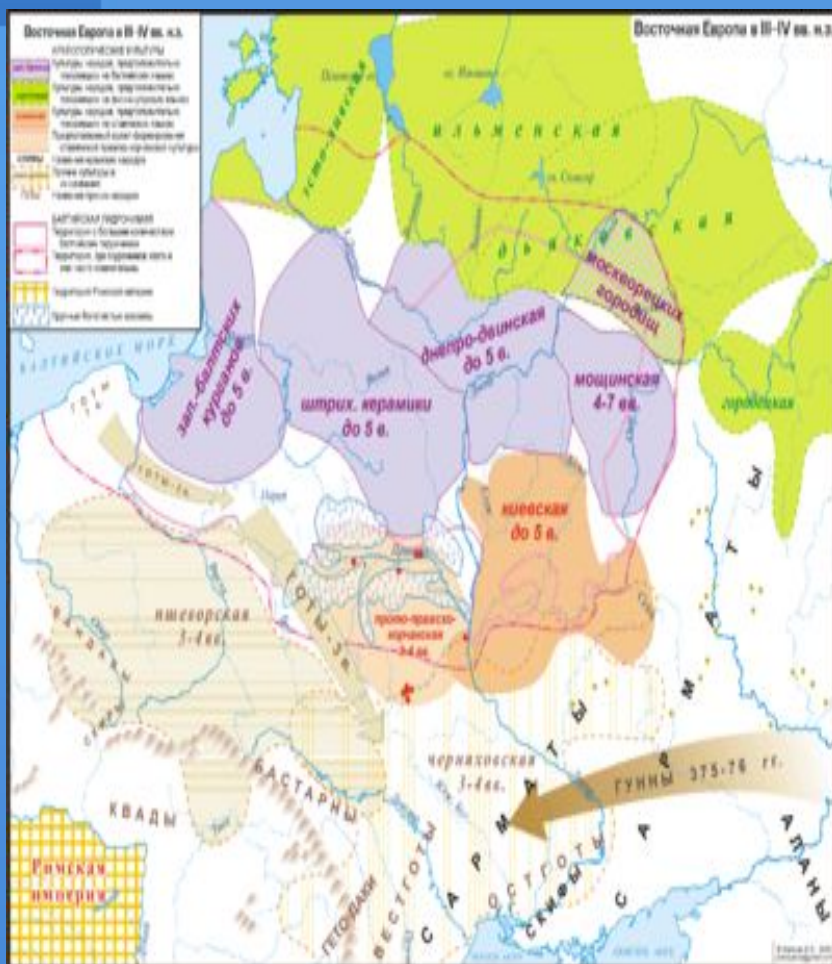
- | | | |
|--|---|--|
| <p>1 Территория первоначального распространения индоевропейского праязыка</p> <p>2 Хеттский</p> <p>3 Палайский</p> <p>4 Лувийский</p> <p>5 Аххиява</p> | <p>6 Крито-микенский, греческий</p> <p>7 Колхидский</p> <p>8 Протоармянский</p> <p>9 Митаннийский, арийский</p> | <p>Неиндоевропейские:</p> <p>10 Эблаитский</p> <p>11 Эламский</p> <p>12 Хаттский</p> <p>13 Пракартвельский, неиндоевропейский</p> <p>14 Аккадский (ассиро-вавилонский)</p> |
|--|---|--|



Существуют несколько версий происхождения этнонима «славяне». Основными являются четыре: от слово (люди, говорящие «по-нашему», в отличие от немцев — «немые», т.е «не владеющие нашим языком», «чужие»); от индоевропейского корня *kleu- 'молва, известность' (ср. слава); от топонима, видимо, названия реки (ср. эпитет Днепра Славутич, реки Служ, Слава, Славница в разных славянских землях); от корня *s-lau-os 'народ' (с индоевропейским «подвижным s»), ср. др.-греч. λαός.

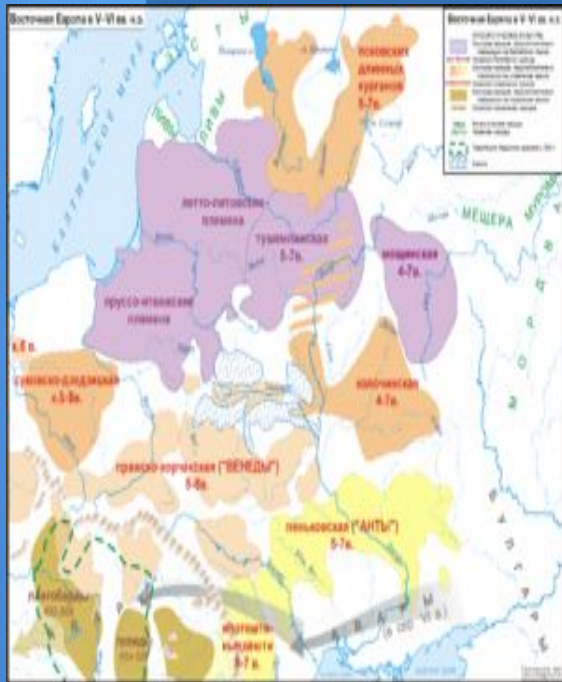


Данный этноним как племенной закрепился в ходе этногенеза словаков (с несколько иным суффиксом), словенцев, словинцев. Этноним «словене» как основной, кроме этих народов, носили также ильменские словене — жители Новгородской земли.



Славянские языки — ветвь индоевропейской семьи языков. Славянские языки относят к индоевропейским языкам группы сатем.

Балтийские и славянские языки имеют гораздо больше сходных черт, с точки зрения как лексики, так и морфологии и синтаксиса, чем любые другие группы индоевропейских языков.



Ряд сходных черт балтийских и славянских языков позволяет предполагать существование в древности состояния балто-славянского языкового единства.

Расселение славян.

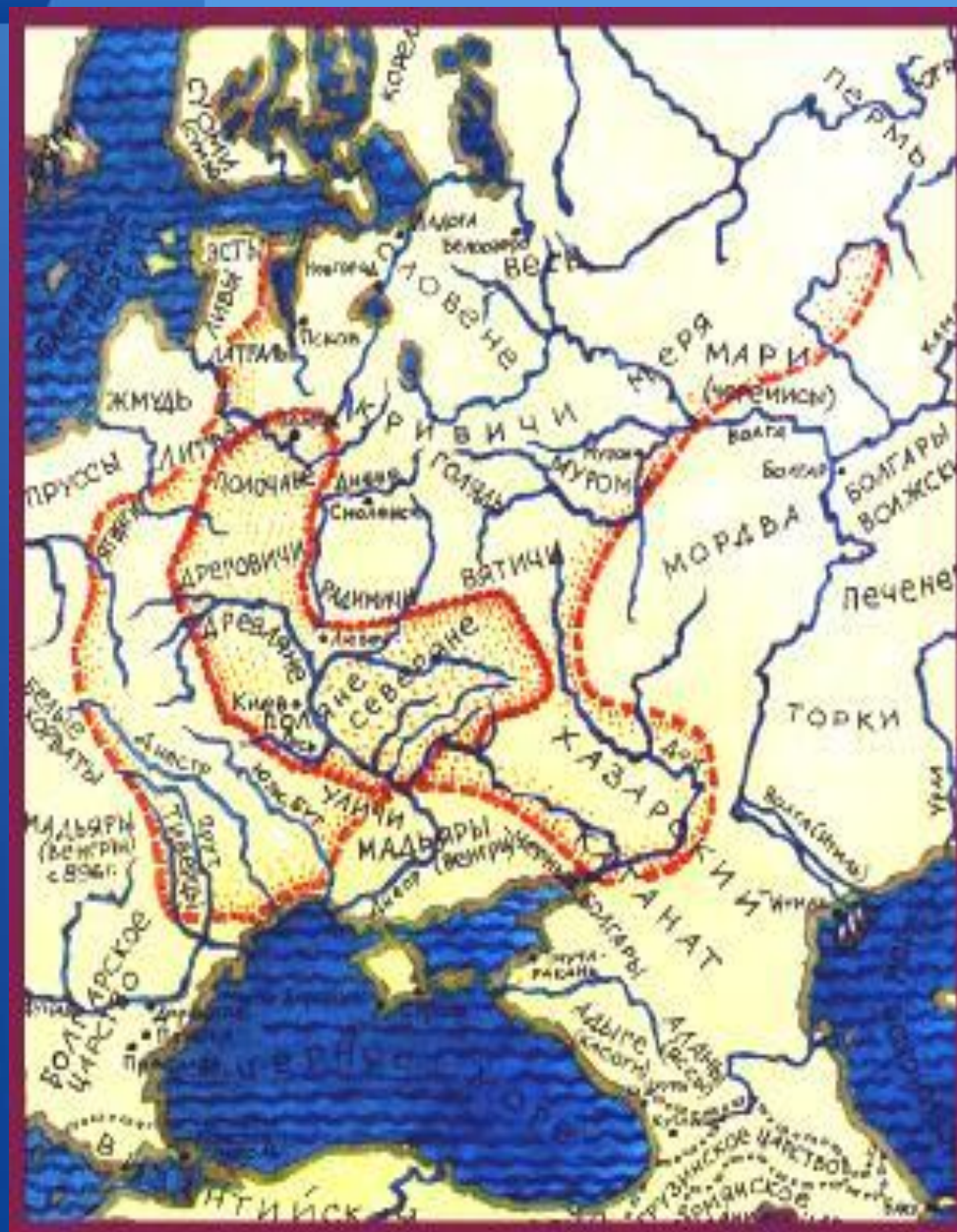


Расселение славянских

племен в 6-9 вв.

- Славяне относятся к индоевропейской языковой семье. Вместе с другими европейскими народами они ок. 5 тыс. лет назад вышли с п-ова Индостан.
- В к. II тыс. до н.э. Они осели на территории от р. Лабы до Днепра, и от Балтийского до Черного моря.
- Позже они разделились на 3 ветви

Расселение славянских племен.



Восточные славяне заселив Восточноевропейскую равнину, постепенно обособились друг от друга, и разделились на племена.





В настоящее время славяне расселены на обширной территории Южной и Восточной Европы и далее на восток — вплоть до Дальнего Востока России. Славянское меньшинство имеется также в государствах Западной Европы, Америки, Закавказья и Средней Азии. Общая численность славян — **300—350** млн. человек, из них около половины — русские (**137** млн.).

Восточные:
русские,
украинцы,
белорусы.

**Антропологические
признаки:**
беломоро-
балтийский;
восточноевропейский;
днепро-
карпатский;
понтский;
динарский.

Южные:
болгары,
хорваты,
македонцы,
венгры,
чехи,
словаки

Территория:
Азия и Европа, в
таких странах
как Россия,
Балтия, СНГ,
Польша,
Болгария,
Белоруссия,
Украина, Чехия,
ФРГ, Словакия.

Западные:
поляки, чехи,
словаки,
лужицане.

современные славяне



Славянские территории



УКРАИНСКИЙ

БЕЛОРУССКИЙ



Восточнославянские языки



РУССКИЙ

ПОЛЬСКИЙ

ЧЕШСКИЙ

СЛОВАЦКИЙ



Западнославянские языки



ВЕРХНЕЛУЖИЦКИЙ

НИЖНЕЛУЖИЦКИЙ

БОЛГАРСКИЙ

СЕРБСКО-ХОРВАТСКИЙ



Южнославянские языки



СЛОВЕНСКИЙ

МАКЕДОНСКИЙ



РУССКИЙ



Украинский

БЕЛОРУССКИЙ



Чешский



Польский

СОЛНЦЕ

сонце

СОНЦА

slunce

słońce

МИР

Світ

СВЕТ

Svět

Świat

СЛОВО

слово

СЛОВА

slovo

słowo

СТУЛ

стілець

КРЭСЛА

židle

krzesło

ЛАМПА

лампа

ЛЯМПА

lampa

Lampa

РАДИО

радіо

РАДЫЁ

Radio

Radio

КНИГА

книгу

КНИГА

knih

książka



Современные славянские народы имеют весьма разнородное генетическое происхождение, подчеркивающее сложность этногенетических процессов в восточной Европе, начавшихся десятки тысяч лет назад, усилившихся во время Великого переселения народов в V веке и продолжающихся до сих пор. Генофонд славян, как и ряда других народов, формировался десятки тысячелетий, при этом этнокультурные традиции могли переходить от пращуров к потомкам через сотни поколений

Одна из версий гласит, что выделение славянской ветви индоевропейцев, формирование праславянского этноса и языка происходит примерно в 3000 г. до н. э., когда кочевники-индоевропейцы (Культура боевых топоров, по мужской линии носители главным образом гаплогрупп R1a в северной части ареала и R1b в южной) ассимилируют развитую аграрную Трипольскую культуру (по мужской линии преимущественно палеоевропейская гаплогруппа I2a2 с небольшой долей ближневосточных E-V13, J2b и T). Вероятно, именно в результате этой гибридизации возникла и несколько веков существовала Культура шаровидных амфор, которую, в таком случае, следовало бы признать первой протославянской культурой.

Также высказываются предположения, что и лингвистическое влияние трипольского субстрата оказалось решающим для формирования специфических черт славянских языков, например, чередования «у/в» и «и/й» и закон открытого слога, отделившие славянские языки от близкородственных балтских.

В северной части славянского ареала значительную часть генофонда составляет гаплогруппа N, характерная для финских (уральских) народов.

Вероятно, в центральных областях Русской равнины медленное смешение индоевропейцев и уральцев происходило на протяжении последних 5 тысячелетий (см. Фатьяновская культура, Волосовская культура).





Восто́чные славя́не — культурно-языковая общность славян, говорящих на восточнославянских языках. Составляли основное население средневекового государства Киевская Русь. К XVII веку на основе восточнославянской общности сформировались (в порядке убывания численности): русский, украинский, белорусский народы. Также некоторые источники к восточнославянским народам относят казаков , поморов и русинов.



О ранней истории восточных славян известно очень мало. Среди причин — отсутствие собственной письменности (глаголица была создана около 863 года специально для славянских языков) и удалённость от европейских и азиатских культурных центров того времени. Отрывочные сведения по ранней истории восточных славян дают византийские и восточные письменные источники, а также археологические данные и сравнительный анализ славянских языков.

Летописная версия

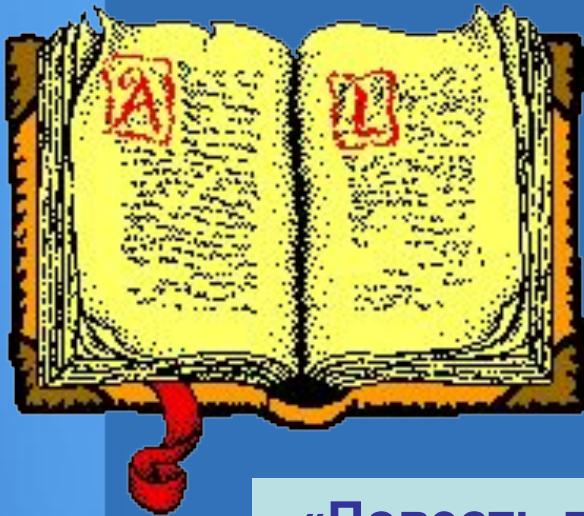
Авторы средневековых русских летописей считали, что часть славян после всемирного потопа проявляла себя рядом с Иллирией (побережьем Адриатического моря). В изложении «Повести временных лет» после потопные события предстают так: "Иафету же достались северные страны и западные: Мидия...Армения Малая и Великая... Сарматия, жители Тавриды, Скифия, Фракия, Македония... Иллирия, славяне... Адриатическое море. Достались и острова: Британия, Сицилия, Эвбея, Родос...

(земли) до Понтийского моря на север: Дунай, Днепр, Кавкасинские горы, то есть Венгерские, а оттуда до Днепра, и прочие реки: Десна, Припять, Двина, Волхов, Волга, которая течет на восток в часть Симову. В Иафетовой же части сидят русь, чудь и всякие народы: меря, мурома, весь, мордва, заволочская чудь, пермь, печера, ямь, угра, литва, зимигола, корсь, летгола, ливы. Ляхи же и пруссы, чудь сидят близ моря Варяжского...



Оригинальных восточно-славянских (древнерусских) документов, датируемых до XI века сохранилось крайне мало, и среди признанных академической наукой нет ни одного, датируемого до IX века. Наиболее полные и достоверные источники древнерусского происхождения — летописи, составление которых началось после принятия христианства по образцу византийских хроник.

Из ныне известных самой ранней является «Повесть временных лет» — летописный свод, составленный на рубеже XI и XII веков и включивший в себя не дошедшие до нас более ранние русские летописи, устные предания и византийские документы.



«Повесть временных лет» перечисляет двенадцать восточнославянских племенных союзов, которые к IX веку существовали на обширной территории между Балтийским и Чёрным морями. Среди этих племенных союзов указаны поляне, древляне, дреговичи, радимичи, вятичи, кривичи, ильменские словене, дулебы (позднее известные как волыняне и бужане), белые хорваты, северяне, уличи, тиверцы.



У восточных славян очень долго был патриархально-родовой строй, поэтому у них долго сохранялся и семейно-родовой культ в виде почитания предков, связанного с погребальным культом. Очень прочно удерживались верования, касающиеся отношения умерших к живым. Все умершие резко делились на две категории: "чистых" покойников - умерших естественной смертью ("родители"); и на "нечистых" - умерших насильственной или преждевременной смертью (к ним относились и дети умершие некрещеными) и колдуны. Первых обычно почитали, а вторых ("мертвяков" - отсюда происходят много суеверий связанных с умершими) боялись и старались обезвредить:

Почитание "родителей" - это семейный, а раньше (родовой) культ предков. С ним связаны многие календарные праздники - Масленица отсюда и родительская суббота), Радуница, Троица и другие [29]. Отсюда, возможно, появился и образ Чура (Щура), восклицания такие как "Чур меня", "Чур это мое", могли обозначать заклинание, призывающее Чура на помощь. Из культа предков происходит и вера в домового (домовик, доможил, хозяин и пр.).



Вследствие политического разделения древнерусской нации после монголо-татарского нашествия, она разделилась и в этническом отношении на великорусский, украинский и белорусский народы. Миграции их продолжались и далее вплоть до XX века. В XVI—XVII веках русские заселили среднее и нижнее Поволжье, бассейн Дона, освоили Средний и Южный Урал и Сибирь, подчиняя и частично ассимилируя местное население. К XVIII в. русские и украинцы вытеснили в Крым татарское население Северного причерноморья, заселили бассейны рек Кубань и Яик, к XIX веку проникли в Прибалтику, Финляндию, на Кавказ, в Среднюю Азию, на Аляску и в Калифорнию.



В настоящее время славяне расселены на обширной территории Южной и Восточной Европы и далее на восток — вплоть до Дальнего Востока России. Славянское меньшинство имеется также в государствах Западной Европы, Америки, Закавказья и Средней Азии. Общая численность славян — 300—350 млн. человек, из них около половины — русские (137 млн.).

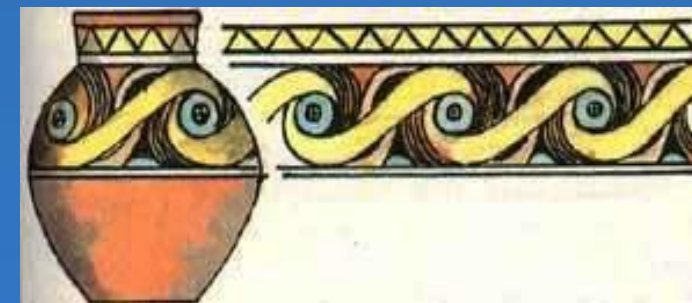
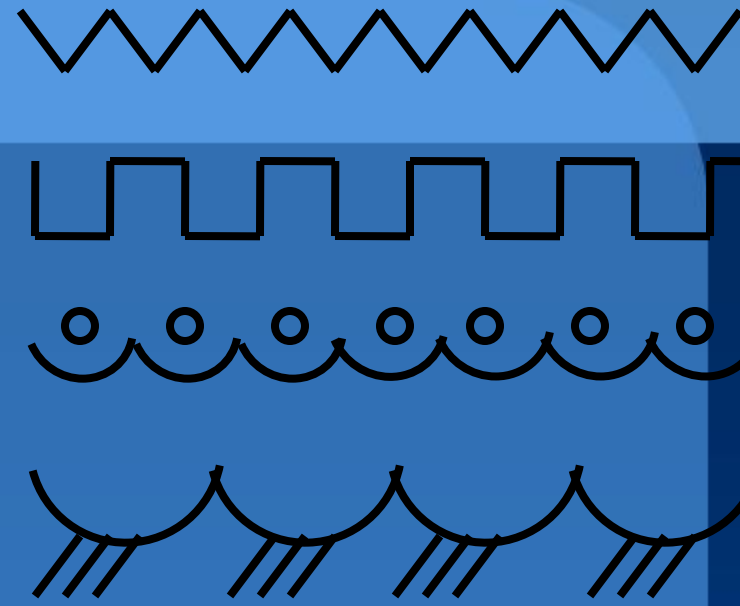
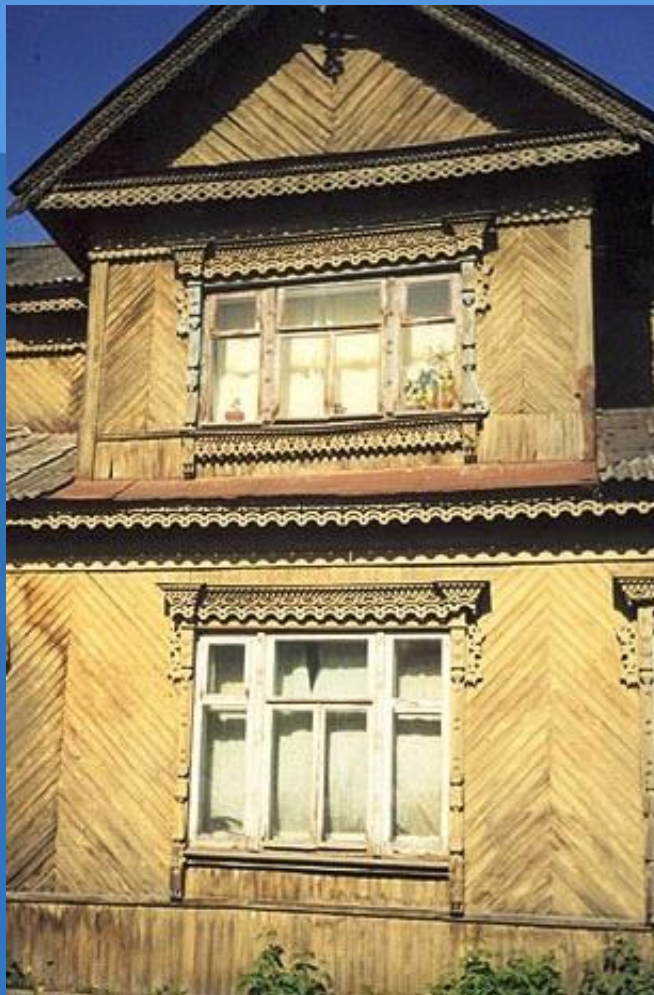
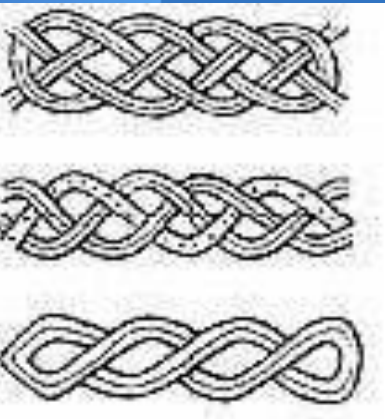
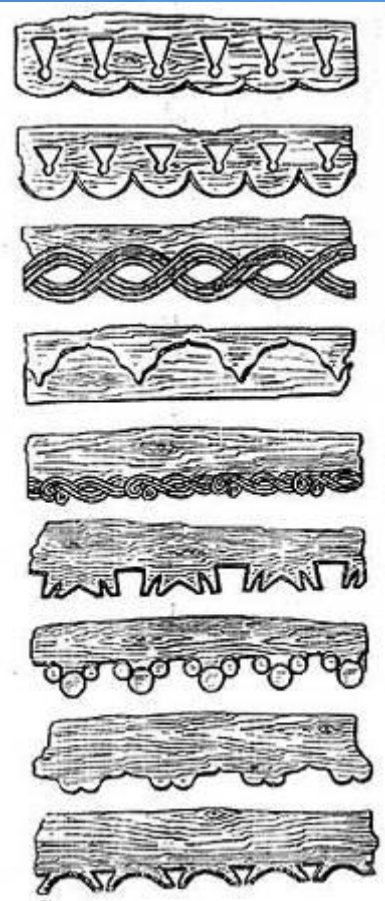


Но **ОБЩЕГО** в традициях быта, фольклоре, обычаях и праздниках у славянских народов много:



Изделия современных мастеров





Схожие традиционные узоры оформления быта славянских народов











СЛАВЯНСКИЕ ПРАЗДНИКИ

- Традиционные славянские языческие праздники связаны с природой и событиями в ней происходящими, они содержат и таят в себе глубокую сакральную суть и значение. Обряды, которые совершали когда-то в старину наши великие предки-пращурь, призваны обеспечить мирное сосуществование и лад с Матушкой ПРИРОДОЙ, связь с нашими РОДНЫМИ славянскими Богами. Кологод у славян разделён четырьмя временами года (зима, весна, лето, осень), в каждом из которых особо отмечаются великие праздники: 2 солнцестояния (солнцеворота) зимой и летом - время когда перерождается Солнце: старое Солнце угасает, но его место занимает новое - нарождающееся, молодое и 2 равноденствия (весной и осенью). Солнце же издавна особо почиталось у славян как символ и источник жизни на земле, дающий тепло и свет всему живому. И так происходит каждый год, постоянно, по непрерывному колу (кругу), в виде которого древние славяне представляли и нашу Вселенную.



СЛАВЯНСКИЕ ПРАЗДНИКИ

- Каждый славянский праздник - это особое обрядовое действие, приуроченное к почитанию какого-либо конкретного Божества славянского пантеона или событиям происходящим в природе в разное время. Как правило, славянские праздники сопровождаются весёлыми и широкими народными гуляниями, песнями, хороводами и разнообразными гаданиями, молодёжными посиделками и смотринами невест. Но есть и такие дни в славянском календаре, где веселью нет места - это дни почитания усопших родных и близких людей, а также праздники, где почитались злые духи и божества. На некоторых празднествах обязательными атрибутами являлись маски и личины (шкурки диких зверей), в которые рядились люди, чтобы нечисть не узнала.

Об авторе:



***Гизатулина Ольга Ивановна -
преподаватель русского языка
и литературы***

**Колледж компьютерных и информационных
технологий.**

г. Гулистан, Узбекистан