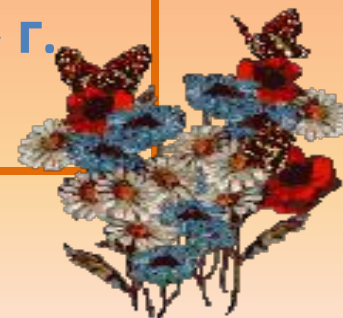




ВИРТУАЛЬНОЕ ПУТЕШЕСТВИЕ ПО СТРАНЕ МОФОЛОГИЯ

Интерактивная игра
Для учащихся 6 классов

Автор: Вохмянина И.Г., учитель русского
языка и литературы МОУ «СОШ № 3» г.
Братск





Дорогие ребята!

Путешествуя по стране Морфология в 6 классе, вы останавливались в городах Имя существительное, Имя прилагательное, Имя числительное, Местоимение и Глагол. Каждый из этих городов удивителен по-своему. Сегодня я приглашаю вас совершить виртуальное путешествие в эту замечательную страну, а заодно и проверить, как хорошо вы в ней ориентируетесь. Сопровождать вас в путешествии будут забавные весёлые мышата.



КУДА
ПОЙДЕМ
СНАЧАЛА?

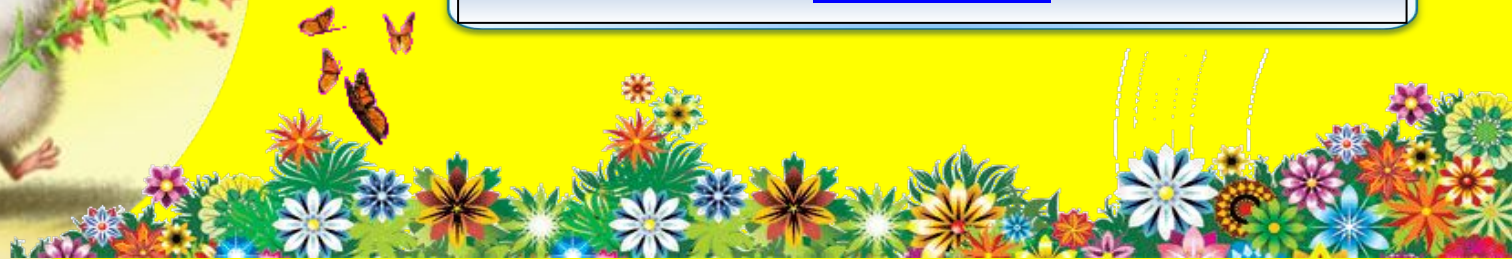
ИМЯ СУЩЕСТВИТЕЛЬНОЕ

ИМЯ ПРИЛАГАТЕЛЬНОЕ

ИМЯ ЧИСЛИТЕЛЬНОЕ

МЕСТОИМЕНИЕ

ГЛАГОЛ



ИМЯ СУЩЕСТВИТЕЛЬНОЕ

1. Указать существительное **общего** рода:

фамилия

ТИХОНЯ

радио

знамя

впечатление

О, какой
ТЫ
УМНЫЙ!



ПОДСКАЗКА



ИМЯ СУЩЕСТВИТЕЛЬНОЕ

2. Указать **несклоняемое** существительное

обжора

племя

какаду

коллега

путь

ПОДСКАЗКА

Подумай
ещё, а
лучше
загляни в
подсказку!





ИМЯ СУЩЕСТВИТЕЛЬНОЕ

3. Указать существительное женского рода

колибри

шимпанзе

рефери

кашпо

кольраби

О, какой
ТЫ
УМНЫЙ!



ПОДСКАЗКА





ИМЯ СУЩЕСТВИТЕЛЬНОЕ

3. Указать **разносклоняемое** существительное

светофор

жалюзи

жадина

кашпо

время

О, какой
ТЫ
УМНЫЙ!



ПОДСКАЗКА



ИМЯ СУЩЕСТВИТЕЛЬНОЕ

4. Указать существительное, которое с **НЕ** пишется **раздельно**?

(не)нависть

(не)правда, а ложь

(не)аккуратность

(не)брежность

Подумай
ещё, а
лучше
загляни в
подсказку!



ПОДСКАЗКА





ИМЯ СУЩЕСТВИТЕЛЬНОЕ

3. Указать существительное 3 склонения

академия

Из-за туч

вредина

пламя

роскошь

О, какой
ТЫ
УМНЫЙ!



ПОДСКАЗКА



ПОДСКАЗКА!

Некоторые существительные с окончаниями *-а (я)* называют лиц и мужского, и женского пола. Это **существительные общего рода**, например: *плакса, недотрога, ябеда, неряха*.

В зависимости от пола обозначаемого ими лица эти существительные могут быть отнесены либо к женскому, либо к мужскому роду:

маленькая плакса — маленький плакса, такой вредина — такая вредина, страшный неряха — страшная неряха.

Кроме подобных слов, к **существительным общего рода** могут быть отнесены:

- 1) неизменяемые фамилии: *Макаренко, Малых, Дефье, Мишон, Гюго* и т. п.;
- 2) разговорные формы некоторых имён собственных: *Саша, Валя, Женя*.



ПОДСКАЗКА!



К разносклоняемым существительным относятся:

- 1) десять существительных на -мя (бремя, время, вымя, знамя, имя, пламя, племя, семя, стремя, темя);
- 2) существительное путь;





ПОДСКАЗКА!

слитно

раздельно

1. Не употребляются без НЕ:
ненастный , (ненастье)
ненавидимый (невидимка)
2. Можно заменить синонимом без НЕ:
небольшой (маленький)
недруг (враг)

1. Если есть или подразумевается **противопоставление**:
Не большой, а маленький.
Не грубость, а уверенность
Река мелкая? Река не мелкая.
2. Если есть слова, усиливающие отрицание: **ничуть, нисколько, далеко, вовсе, отнюдь, совсем и т.д.:**
отнюдь не верное
нисколько не радостное



ПОДСКАЗКА!

Несклоняемые существительные - это такие существительные, которые имеют для всех падежей одну и ту же форму, т.е. не меняют окончание.

Например: такси, тире, кофе, пальто, эскимо . Все несклоняемые

существительные в основном среднего рода. **Исключение** составляют слова **ПЕНАЛЬТИ** - оно мужского рода, а слова **КОЛЬРАБИ** и **АВЕНЮ** - женского.

С одушевленными же существительными вообще все просто. Если они обозначают лиц женского пола, то относятся к женскому роду: толстая мадам. Если они обозначают лиц мужского пола или животных, то относятся к мужскому роду: предприимчивый буржуа, розовый фламинго.



ПОДСКАЗКА!



1. ТРИ СКЛОНЕНИЯ ИМЁН СУЩЕСТВИТЕЛЬНЫХ

ТРИ СКЛОНЕНИЯ ИМЁН СУЩЕСТВИТЕЛЬНЫХ

1-е склонение	2-е склонение	3-е склонение
Существительные ж.р. и м.р. - а , - я	Существительные м.р. <input type="checkbox"/> и с.р. - е , - о	Существительные ж.р. <input type="checkbox"/> (с ь на конце)
дяд я	ко нь <input type="checkbox"/>	мыш ь <input type="checkbox"/>
пап а	дом <input type="checkbox"/>	ноч ь <input type="checkbox"/>
полян а	солнц е <input type="checkbox"/>	сирен ь <input type="checkbox"/>
земл я	утр о <input type="checkbox"/>	мат ь <input type="checkbox"/>

СДЕЛАЙ
СВОЮ ВИСИЛКУ

СДЕЛАЙ СВОЮ ВИСИЛКУ



ПОДСКАЗКА!

Несклоняемые существительные - это такие существительные, которые имеют для всех падежей одну и ту же форму, т.е. не меняют окончание.

Например: такси, тире, кофе, пальто, эскимо. Все несклоняемые существительные в основном среднего рода. **Исключение** составляют слова **ПЕНАЛЬТИ** - оно мужского рода, а слова **КОЛЬРАБИ** и **АВЕНЮ** - женского.

С одушевленными же существительными вообще все просто. Если они обозначают лиц женского пола, то относятся к женскому роду: толстая мадам. Если они обозначают лиц мужского пола или животных, то относятся к мужскому роду: предприимчивый буржуа, розовый фламинго.



ИМЯ ПРИЛАГАТЕЛЬНОЕ

Указать **качественное** прилагательное

Молодец!



летний

мышиный

забавный

меховой

ПОДСКАЗКА



ИМЯ ПРИЛАГАТЕЛЬНОЕ

Указать **относительное** прилагательное

Молодец!

дедушкин

умный

тиха

сельский

ПОДСКАЗКА



ИМЯ ПРИЛАГАТЕЛЬНОЕ

Указать **притяжательное** прилагательное

Молодец!

Январские морозы

Норковая шапка

Лисья нора

Отличный ответ

ПОДСКАЗКА



ИМЯ ПРИЛАГАТЕЛЬНОЕ

Указать прилагательное, которое с **НЕ** пишется **СЛИТНО**

Молодец!

(не)большой, а маленький дом

вовсе (не)интересный урок

(не)дорогой, но красивый плащ

(не)короткий , а дальний путь

ПОДСКАЗКА



ИМЯ ПРИЛАГАТЕЛЬНОЕ

Указать прилагательное, которое с **НЕ** пишется
РАЗДЕЛЬНО

Молодец!

(не)простое решение

(не)интересный фильм

(не)настная погода

далеко (не)глупый

ПОДСКАЗКА



ИМЯ ПРИЛАГАТЕЛЬНОЕ

Указать прилагательное в форме превосходной степени

Молодец!



свежее

высочайший

Более мягкий

темнее

ПОДСКАЗКА



ИМЯ ПРИЛАГАТЕЛЬНОЕ

Указать прилагательное в форме **сравнительной степени**

Молодец!

Самый большой

легчайший

веселее

наиболее сложный

ПОДСКАЗКА



ИМЯ ПРИЛАГАТЕЛЬНОЕ

Указать прилагательное с **НН**

Молодец!

Петуши(Н,НН)ый

Серебря(Н,НН)ый

Оловя(Н,НН)ый

пчели(Н,НН)ый

ПОДСКАЗКА



ИМЯ ПРИЛАГАТЕЛЬНОЕ

Указать прилагательное с **Н**

Молодец!

Соломе(Н,НН)ый

Стари(Н,НН)ый

Кожа(Н,НН)ый

тума(Н,НН)ый

ПОДСКАЗКА



ИМЯ ПРИЛАГАТЕЛЬНОЕ

Указать прилагательное с суффиксом **-СК-**

Молодец!

Француз..ий

Немец..ий

Вяз..ий

рыбац..ий

ПОДСКАЗКА



ИМЯ ПРИЛАГАТЕЛЬНОЕ

Указать прилагательное с дефисным написанием

Молодец!

Железно(дорожный)

Вечно(зелёные)

Голубо(глазый)

плодово(ягодное)

ПОДСКАЗКА





ПОДСКАЗКА!

Сравнительная степень прилагательного

обозначает, что какой-то признак проявляется в одном предмете в большей или меньшей степени, чем в другом.

Он **лучше** меня; Он **красивее** меня;

Большой - **менее большой**,
красивый – **менее красивый**.

Превосходная степень прилагательного

обозначает, что какой-то признак проявляется в одном предмете в наибольшей или наименьшей степени.

Красивый – **красивейший**,
мягкий – **мягчайший**, *добрый*
– **добрейший**.

Он мой **лучший** друг;

Она **самая красивая** девочка
в нашем классе.



ПОДСКАЗКА!



Н

- 1) Первообразные прилагательные: синий, зеленый, пьяный, пряный, рьяный, румяный, ядреный, медвяный, багряный, рдяный, единый, юный, свиной

НН

-

Если прилагательное образовано от существительного при помощи суффиксов -ан-, -ян-, -ин-

Исключения: стеклянный, оловянный, деревянный

Примеры: *мышь - мышиный, песок - песчаный, серебро - серебряный*

- 1) Если прилагательное образовано от существительного при помощи суффиксов -онн-, -енн-
- Исключение: ветреный** (но: безветренный)

Примеры: время - временный, экскурсия - экскурсионный

- 2) Если прилагательное образовано от существительного с основой, заканчивающейся на -н, при помощи суффикса -н-

Примеры: картина - картинный, старина - старинный



Качественные прилагательные

обозначают различные качества предмета:
Характерными **грамматическими и словообразовательными особенностями** качественных прилагательных являются:
наличие степеней сравнения;
Большой – больше, самый большой; умный – умнее, умнейший.
наличие полной и краткой формы;
Строгий – строг, старый – стар.

Относительные прилагательные

обозначают признаки не непосредственно, а через отношение к:
материалу: *железный,*
месту: *деревенский,*
времени: *вчерашний, осенний;*
действию: *стиральный, подготовительный;*
назначению: *спортивный;*
лицу: *родительский;*
числу: *двойной, тройной;*
Эти признаки не могут проявляться в большей или в меньшей степени.

Притяжательные прилагательные

обозначают признаки предмета по его принадлежности какому-нибудь человеку или животному.
Отцов пиджак, мамин платок, лисий хвост, волчий след.
Эти прилагательные отвечают на вопрос чей? чья? чьё? чьи? Такие признаки также не могут быть у предмета в большей или в меньшей степени



Качественные прилагательные

обозначают различные качества предмета:
Характерными **грамматическими и словообразовательными особенностями** качественных прилагательных являются:
наличие степеней сравнения;
Большой – больше, самый большой; умный – умнее, умнейший.
наличие полной и краткой формы;
Строгий – строг, старый – стар.

Относительные прилагательные

обозначают признаки не непосредственно, а через отношение к:
материалу: *железный,*
месту: *деревенский,*
времени: *вчерашний, осенний;*
действию: *стиральный, подготовительный;*
назначению: *спортивный;*
лицу: *родительский;*
числу: *двойной, тройной;*
Эти признаки не могут проявляться в большей или в меньшей степени.

Притяжательные прилагательные

обозначают признаки предмета по его принадлежности какому-нибудь человеку или животному.
Отцов пиджак, мамин платок, лисий хвост, волчий след.
Эти прилагательные отвечают на вопрос чей? чья? чьё? чьи? Такие признаки также не могут быть у предмета в большей или в меньшей степени



Качественные прилагательные

обозначают различные качества предмета:
Характерными **грамматическими и словообразовательными особенностями** качественных прилагательных являются:
наличие степеней сравнения;
Большой – больше, самый большой; умный – умнее, умнейший.
наличие полной и краткой формы;
Строгий – строг, старый – стар.

Относительные прилагательные

обозначают признаки не непосредственно, а через отношение к:
материалу: *железный,*
месту: *деревенский,*
времени: *вчерашний, осенний;*
действию: *стиральный, подготовительный;*
назначению: *спортивный;*
лицу: *родительский;*
числу: *двойной, тройной;*
Эти признаки не могут проявляться в большей или в меньшей степени.

Притяжательные прилагательные

обозначают признаки предмета по его принадлежности какому-нибудь человеку или животному.
Отцов пиджак, мамин платок, лисий хвост, волчий след.
Эти прилагательные отвечают на вопрос чей? чья? чьё? чьи? Такие признаки также не могут быть у предмета в большей или в меньшей степени





ПОДСКАЗКА!

слитно

раздельно

1. Не употребляются без НЕ:
ненастный , (ненастье)
ненавидимый (невидимка)
2. Можно заменить синонимом без НЕ:
небольшой (маленький)
недруг (враг)

1. Если есть или подразумевается **противопоставление**:
Не большой, а маленький.
Не грубость, а уверенность
Река мелкая? Река не мелкая.
2. Если есть слова, усиливающие отрицание: **ничуть, нисколько, далеко, вовсе, отнюдь, совсем и т.д.:**
отнюдь не верное
нисколько не радостное





ПОДСКАЗКА!

слитно

раздельно

1. Не употребляются без НЕ:
ненастный , (ненастье)
ненавидимый (невидимка)
2. Можно заменить синонимом без НЕ:
небольшой (маленький)
недруг (враг)

1. Если есть или подразумевается **противопоставление**:
Не большой, а маленький.
Не грубость, а уверенность
Река мелкая? Река не мелкая.
2. Если есть слова, усиливающие отрицание: **ничуть, нисколько, далеко, вовсе, отнюдь, совсем и т.д.:**
отнюдь не верное
нисколько не радостное





ПОДСКАЗКА!

Сравнительная степень прилагательного

обозначает, что какой-то признак проявляется в одном предмете в большей или меньшей степени, чем в другом.

Он **лучше** меня; Он **красивее** меня;

Большой - **менее большой**,
красивый – **менее красивый**.

Превосходная степень прилагательного

обозначает, что какой-то признак проявляется в одном предмете в наибольшей или наименьшей степени.

Красивый – **красивейший**,
мягкий – **мягчайший**, *добрый*
– **добрейший**.

Он мой **лучший** друг;
Она **самая красивая** девочка
в нашем классе.





ПОДСКАЗКА!

суффикс -ск- пишется в относительных прилагательных:

абхазы → *абхазский*;

суффикс -к- пишется:

в качественных прилагательных (такие прилагательные имеют краткую форму):

низкий (*низок*);

в относительных прилагательных, образованных от существительных на **ц, к, ч**:

немец → немецкий;

при правописании прилагательных с суффиксом **-ск-** следует помнить:

если основа производящего существительного оканчивается на **с**, то в прилагательном пишется две буквы **с**;

Белорус → *белорусский*.





ПОДСКАЗКА!

Н

- 1) Первообразные прилагательные: синий, зеленый, пьяный, пряный, рьяный, румяный, ядреный, медвяный, багряный, рдяный, единый, юный, свиной

НН

-

Если прилагательное образовано от существительного при помощи суффиксов -ан-, -ян-, -ин-

Исключения: стеклянный, оловянный, деревянный

Примеры: *мышь - мышиный, песок - песчаный, серебро - серебряный*

- 1) Если прилагательное образовано от существительного при помощи суффиксов -онн-, -енн-
- Исключение: ветреный** (но: безветренный)

Примеры: время - временный, экскурсия - экскурсионный

- 2) Если прилагательное образовано от существительного с основой, заканчивающейся на -н, при помощи суффикса -н-

Примеры: картина - картинный, старина - старинный





ПОДСКАЗКА!

слитно	<ol style="list-style-type: none">1. от сложных сущ.: пешеходный , паровозный2. из сочетаний слов: железнодорожный (железная дорога) древнерусский (Древняя Русь)3. в сочетании с наречием: высокообразованный быстротечный
раздельно	<ol style="list-style-type: none">1. качество с дополнительным оттенком, однородные прил. (= и, но, не только): кисло-сладкий горько-соленый англо-русский2. оттенки цвета: иссиня-черный молочно-белый бледно-розовый



ИМЯ ЧИСЛИТЕЛЬНОЕ



Вот эти Увы! Вспомни правило!

Указать **ЧИСЛИТЕЛЬНОЕ**

семеро

шестиклассник

двойня

пятерня



ИМЯ ЧИСЛИТЕЛЬНОЕ



Увы! Вспомни правило!

Указать **СОБИРАТЕЛЬНОЕ**
числительное

Пятьдесят шесть

Две третьих

одиннадцатый

трое

ПОДСКАЗКА



ИМЯ ЧИСЛИТЕЛЬНОЕ



Вс Увы! Вспомни правило!

Указать **ПОРЯДКОВОЕ** числительное

один

пятеро

первый

Двадцать два

ПОДСКАЗКА



ИМЯ ЧИСЛИТЕЛЬНОЕ



Увы! Вспомни правило!

Указать **ошибку** при склонении
числительного

В двухстах метрах

Пятистами тремя
граммами

Сорока двумя рублями

О семидесяти трёх
книгах

ПОДСКАЗКА



ИМЯ ЧИСЛИТЕЛЬНОЕ



Увы! Вспомни правило!

Указать **ошибку в употреблении**
числительного

В обеих руках

К обоим деревьям

Обоими государствами

По обеим сторонам

ПОДСКАЗКА



ИМЯ ЧИСЛИТЕЛЬНОЕ



Увы! Вспомни правило!

Указать **ошибку в употреблении**
числительного

Трое друзей

Четверо студенток

Двое ножниц

Семеро козлят

ПОДСКАЗКА



ИМЯ ЧИСЛИТЕЛЬНОЕ



Вс Увы! Вспомни правило!

В каком числительном **НЕ** пишется **Ь**?

Пят(?)десят

Вос(?)мью

Сем(?)десят

Шест(?)надцать



ПОДСКАЗКА



ПОДСКАЗКА!

Количественные числительные	Порядковые числительные
<p>обозначают количество предметов при счёте (<i>два стола, сто рублей</i>) или отвлечённое число (<i>два, сто</i>) и отвечают на вопрос сколько?</p> <p>Числительные, обозначающие целое число</p> <p>Пять, семьдесят два</p> <p>Собирательные числительные обозначают определённое количество предметов как одно целое.</p> <p>Двое, трое, пятеро.</p> <p>Дробные числительные</p> <p>Пять шестых, одна вторая, полтора</p>	<p>обозначают порядковый номер предметов при счёте, то есть порядковые числительные, указывая на порядковый номер предмета.</p> <p>Первый день, пятнадцатый день.</p>



ПОДСКАЗКА!

Количественные числительные

обозначают количество предметов при счёте (*два стола, сто рублей*) или отвлечённое число (*два, сто*) и отвечают на вопрос сколько?

Числительные, обозначающие целое число

Пять, семьдесят два

Собирательные

числительные обозначают определённое количество предметов как одно целое.

Двое, трое, пятеро.

Дробные числительные

Пять шестых, одна вторая, полтора

Порядковые числительные

обозначают порядковый номер предметов при счёте, то есть порядковые числительные, указывая на порядковый номер предмета.

Первый день, пятнадцатый день.



ПОДСКАЗКА!

1) В именительном и винительном падежах числительные от 5 до 20 и 30 **пишутся с ь на конце слова. Пять, пятнадцать, тридцать.** Числительные от 50 до 80 и от 500 до 900 – **с ь в середине слова.**

Пятьдесят, шестьсот, девятьсот.

2) В середине числительных: *пятнадцать, шестнадцать, семнадцать, восемнадцать, девятнадцать* – **ь не пишется.**

3) Слово *одиннадцать* пишется с удвоенной согласной буквой.





ПОДСКАЗКА!

Собирательные числительные (кроме слова оба) могут сочетаться:
с существительными, имеющими **только форму множественного числа:**

Двое щипцов, двое ножниц.

с существительными **дети, ребята, люди:**

Двое детей, трое ребят.

с существительными, обозначающими **лиц мужского пола:**

Двое друзей.

с существительными, обозначающими **детёнышей животных:**

Двое котят.

с личными местоимениями:

Нас было трое.

С существительными женского рода собирательные числительные не употребляются!

Слово **оба** изменяется по родам: **оба** – мужской и средний род (нет формы обои!), **обе** – женский род.



ПОДСКАЗКА!

Склонение числительных:

склонение числительных **один, два, три, четыре** напоминает **склонение имён прилагательных**;

числительные **от пяти до двадцати и тридцать** склоняются как **существительные третьего склонения** (например, как существительное *степь*);

числительные **сорок, девяносто и сто** при склонении имеют лишь две формы:

именительный падеж и винительный падеж – сорок, девяносто, сто, остальные падежи – сорока, девяноста, ста;

при склонении сложных количественных числительных **5–80, 200–900** **изменяется каждая часть слова**, хотя пишутся они в одно слово (**пятьдесят – пятидесяти**).

сто рублей – триста рублей; нет ста рублей – нет трёхсот \square рублей, к ста рублям – к трёмстам рублям.

В составных количественных числительных склоняются все слова и все части сложных слов

Девятьюстами шестьюдесятью тремя





ПОДСКАЗКА!

Собирательные числительные (кроме слова оба) могут сочетаться:
с существительными, имеющими **только форму множественного числа:**

Двое щипцов, двое ножниц.

с существительными **дети, ребята, люди:**

Двое детей, трое ребят.

с существительными, обозначающими **лиц мужского пола:**

Двое друзей.

с существительными, обозначающими **детёнышей животных:**

Двое котят.

с личными местоимениями:

Нас было трое.

С существительными женского рода собирательные числительные не употребляются!

Слово **оба** изменяется по родам: **оба** – мужской и средний род (нет формы обои!), **обе** – женский род.



МЕСТОИМЕНИЕ

Указать **определи тельное** местоимение

Этот день

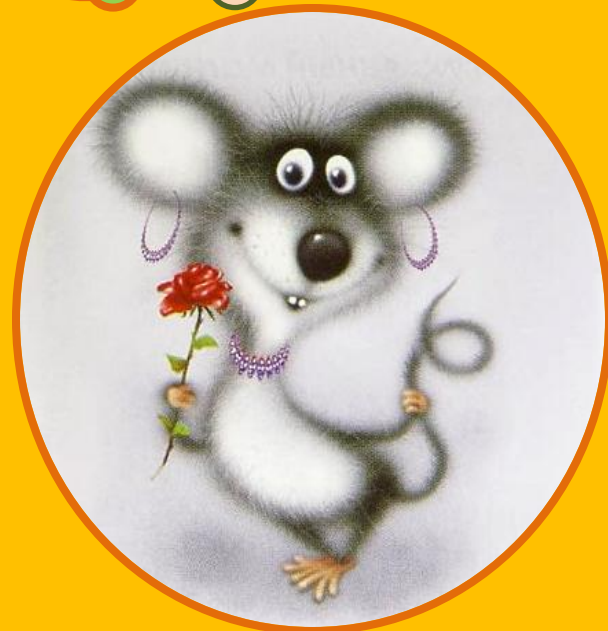
Твоя подруга

Какое-нибудь дело

Весь мир

Поверь в себя

Я в
восхищении
!



ПОДСКАЗКА





МЕСТОИМЕНИЕ

Указать притяжательное местоимение

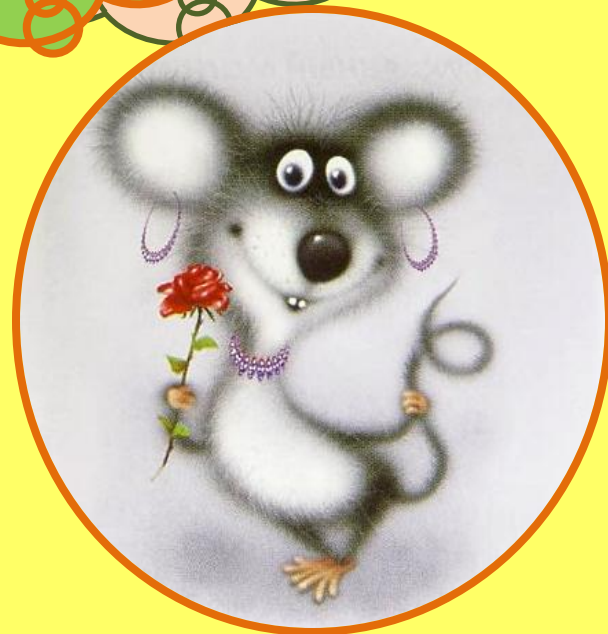
узнать **себя**

моё мнение

Некого винить

Кто-то из класса

Ни о чём не жалеть



ПОДСКАЗКА



МЕСТОИМЕНИЕ

Указать неопределённое местоимение

Спросить обо мне

Никого не увидел

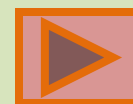
Несколько человек

Нашего класса

Каждый год

ПОДСКАЗКА

Я в
восхищении
!



МЕСТОИМЕНИЕ

Указать отрицательное местоимение

Какой-то звук

Те правила

любой ученик

тебе помогут

Никаких подсказок

ПОДСКАЗКА

Я в
восхищении
!



МЕСТОИМЕНИЕ

Указать **указательное** местоимение

ваше здоровье

Ни с кем не дружит

таких детей

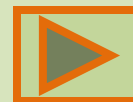
Всякий раз

гордиться **собой**

**Я в
восхищении
!**



ПОДСКАЗКА



МЕСТОИМЕНИЕ



Указать в каком случае пишется **НЕ**?

Ты супер!



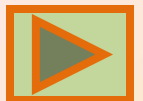
Н..КОГО не было

Н.. О КОМ не думал

Н..КОГО позвать

Н.. С КЕМ не
подружился

ПОДСКАЗКА



МЕСТОИМЕНИЕ



Указать в каком случае пишется **НЕ** раздельно?

Ты супер!



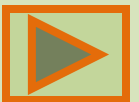
(не)кого пригласить

(не)кем заменить

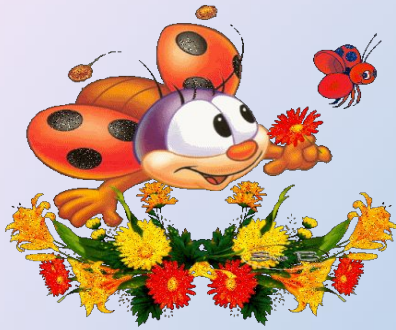
(не)(с)кем поговорить

(не)чем заняться

ПОДСКАЗКА



МЕСТОИМЕНИЕ



Указать в каком случае пишется **НИ**?

Ты супер!



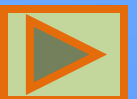
(н..)СКОЛЬКО не
обиделся

(н..)КОГО воспитывать

(н..)СКОЛЬКО лет

(н..)КОГДА читать

ПОДСКАЗКА



МЕСТОИМЕНИЕ

Указать **относительное** местоимение

Который час?

Мне не спится

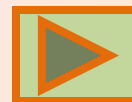
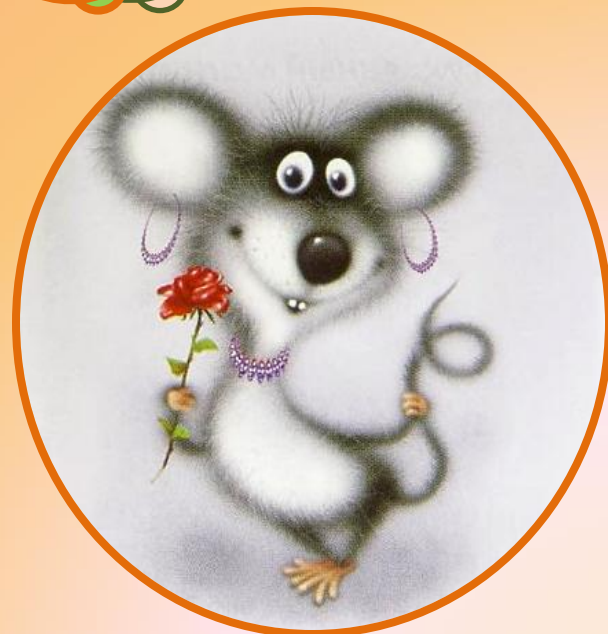
Кто-то постучался

Дом, **в котором** живу

Никто не забыт

ПОДСКАЗКА

Я в
восхищении
!



МЕСТОИМЕНИЕ

Указать **личное** местоимение

думай обо мне

Никто не увидел

все люди

то испытание

другие школы

Я в
восхищении
!



ПОДСКАЗКА





ПОДСКАЗКА!

1. **Личные** (я, мы, ты, вы, он, она, оно, они)
2. **Возвратное** (себя)
3. **Вопросительные** (что? кто? какой? чей? который? сколько?)
4. **Относительные** (что, кто, какой, чей, который, сколько в сложном предложении)
5. **Неопределённые** (некто, нечто, некоторый, несколько, кое-кто, что-нибудь)
6. **Отрицательные** (никто, ничто, никакой, нисколько, ни у кого, не с кем и т.д.)
7. **Указательные** (этот, тот, такой, то, столько)
8. **Притяжательные** (мой, твой, ваш, наш, свой)
9. **Определительные** (весь, всякий, иной, другой, всё, каждый, любой, самый)





ПОДСКАЗКА!

1. **Личные** (я, мы, ты, вы, он, она, оно, они)
2. **Возвратное** (себя)
3. **Вопросительные** (что? кто? какой? чей? который? сколько?)
4. **Относительные** (что, кто, какой, чей, который, сколько в сложном предложении)
5. **Неопределённые** (некто, нечто, некоторый, несколько, кое-кто, что-нибудь)
6. **Отрицательные** (никто, ничто, никакой, нисколько, ни у кого, не с кем и т.д.)
7. **Указательные** (этот, тот, такой, то, столько)
8. **Притяжательные** (мой, твой, ваш, наш, свой)
9. **Определительные** (весь, всякий, иной, другой, всё, каждый, любой, самый)





ПОДСКАЗКА!

1. **Личные** (я, мы, ты, вы, он, она, оно, они)
2. **Возвратное** (себя)
3. **Вопросительные** (что? кто? какой? чей? который? сколько?)
4. **Относительные** (что, кто, какой, чей, который, сколько в сложном предложении)
5. **Неопределённые** (некто, нечто, некоторый, несколько, кое-кто, что-нибудь)
6. **Отрицательные** (никто, ничто, никакой, нисколько, ни у кого, не с кем и т.д.)
7. **Указательные** (этот, тот, такой, то, столько)
8. **Притяжательные** (мой, твой, ваш, наш, свой)
9. **Определительные** (весь, всякий, иной, другой, всё, каждый, любой, самый)





ПОДСКАЗКА!

1. **Личные** (я, мы, ты, вы, он, она, оно, они)
2. **Возвратное** (себя)
3. **Вопросительные** (что? кто? какой? чей? который? сколько?)
4. **Относительные** (что, кто, какой, чей, который, сколько в сложном предложении)
5. **Неопределённые** (некто, нечто, некоторый, несколько, кое-кто, что-нибудь)
6. **Отрицательные** (никто, ничто, никакой, нисколько, ни у кого, не с кем и т.д.)
7. **Указательные** (этот, тот, такой, то, столько)
8. **Притяжательные** (мой, твой, ваш, наш, свой)
9. **Определительные** (весь, всякий, иной, другой, всё, каждый, любой, самый)





ПОДСКАЗКА!

1. **Личные** (я, мы, ты, вы, он, она, оно, они)
2. **Возвратное** (себя)
3. **Вопросительные** (что? кто? какой? чей? который? сколько?)
4. **Относительные** (что, кто, какой, чей, который, сколько в сложном предложении)
5. **Неопределённые** (некто, нечто, некоторый, несколько, кое-кто, что-нибудь)
6. **Отрицательные** (никто, ничто, никакой, нисколько, ни у кого, не с кем и т.д.)
7. **Указательные** (этот, тот, такой, то, столько)
8. **Притяжательные** (мой, твой, ваш, наш, свой)
9. **Определительные** (весь, всякий, иной, другой, всё, каждый, любой, самый)





ПОДСКАЗКА!

В отрицательных местоимениях под ударением пишется приставка **не-**, без ударения - **ни-**: **не'кого - никого, не'кому - никому, не'чем - ничем.**

При отсутствии предлога **не-** и **ни-** (как приставки) пишутся с местоимениями **слитно**, при наличии предлога **не** и **ни** являются отрицательными частицами и пишутся с местоимениями **раздельно**: **некем - не с кем, никого - ни у кого, никакой - ни о какой.**





ПОДСКАЗКА!

В отрицательных местоимениях под ударением пишется приставка **не-**, без ударения - **ни-**: **не'кого - никого, не'кому - никому, не'чем - ничем.**

При отсутствии предлога не- и ни- (как приставки) пишутся с местоимениями **слитно**, **при наличии предлога не и ни** являются отрицательными частицами и пишутся с местоимениями **раздельно**: **некем - не с кем, никого - ни у кого, никакой - ни о какой.**





ПОДСКАЗКА!

В отрицательных местоимениях под ударением пишется приставка **не-**, без ударения - **ни-**: **не'кого - никого, не'кому - никому, не'чем - ничем.**

При отсутствии предлога **не-** и **ни-** (как приставки) пишутся с местоимениями **слитно**, при наличии предлога **не** и **ни** являются отрицательными частицами и пишутся с местоимениями **раздельно**: **некем - не с кем, никого - ни у кого, никакой - ни о какой.**





ПОДСКАЗКА!

1. **Личные** (я, мы, ты, вы, он, она, оно, они)
2. **Возвратное** (себя)
3. **Вопросительные** (что? кто? какой? чей? который? сколько?)
4. **Относительные** (что, кто, какой, чей, который, сколько в сложном предложении)
5. **Неопределённые** (некто, нечто, некоторый, несколько, кое-кто, что-нибудь)
6. **Отрицательные** (никто, ничто, никакой, нисколько, ни у кого, не с кем и т.д.)
7. **Указательные** (этот, тот, такой, то, столько)
8. **Притяжательные** (мой, твой, ваш, наш, свой)
9. **Определительные** (весь, всякий, иной, другой, всё, каждый, любой, самый)





ПОДСКАЗКА!

1. **Личные** (я, мы, ты, вы, он, она, оно, они)
2. **Возвратное** (себя)
3. **Вопросительные** (что? кто? какой? чей? который? сколько?)
4. **Относительные** (что, кто, какой, чей, который, сколько в сложном предложении)
5. **Неопределённые** (некто, нечто, некоторый, несколько, кое-кто, что-нибудь)
6. **Отрицательные** (никто, ничто, никакой, нисколько, ни у кого, не с кем и т.д.)
7. **Указательные** (этот, тот, такой, то, столько)
8. **Притяжательные** (мой, твой, ваш, наш, свой)
9. **Определительные** (весь, всякий, иной, другой, всё, каждый, любой, самый)



ГЛАГОЛ

Указать глагол 1 спряжения

Супер!

ПОДГОТОВИТЬ

Ой-ой-ой!

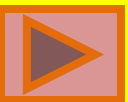
ДЫШАТЬ

ВЕРТЕТЬ

СТЕЛИТЬ



ПОДСКАЗКА



ГЛАГОЛ

Указать глагол 2 спряжения

Супер!

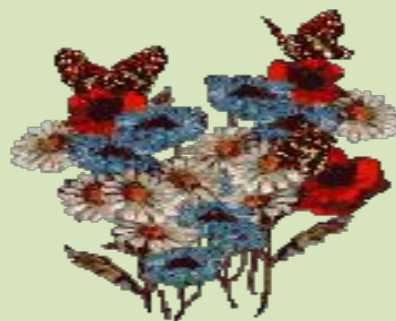
писать

Ой-ой-ой!

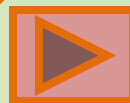
приклеить

стелить

КОЛОТЬ



ПОДСКАЗКА



ГЛАГОЛ

Указать глагол с **Е** в окончании

Супер!

Гон..шься

Ой-ой-ой!

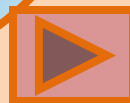
Прикле..шь

Расстила..тся

Обид..тся



ПОДСКАЗКА



ГЛАГОЛ

Указать глагол **условного** наклонения

Супер!

подумай

Ой-ой-ой!

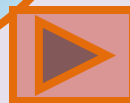
отрежьте

мечтал

Сделал бы



ПОДСКАЗКА



ГЛАГОЛ

Указать глагол **повелительного** наклонения

Супер!

беречь

отстричь

смажьте

вылетишь

Ой-ой-ой!



ПОДСКАЗКА



ГЛАГОЛ

Указать глагол переходный

Супер!

Задумался о будущем

Почистил ковёр

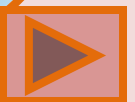
Мечтал быть врачом

Помог другу

Ой-ой-ой!



ПОДСКАЗКА



ГЛАГОЛ

Указать глагол с суффиксом ЕВА-

Супер!

Посматр..вать

Гор..вать

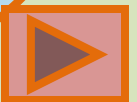
Проветр..вать

Окуч..вать

Ой-ой-ой!



ПОДСКАЗКА



ГЛАГОЛ

Указать глагол с суффиксом ИВА-

Супер!

Танц..вать

Потч..вать

Перекруч..вать

Обеспеч..вать

Ой-ой-ой!



ПОДСКАЗКА



ПОДСКАЗКА!

Если у глагола безударное личное окончание, нужно:

1. Поставить глагол в неопределенной форме.

2. Определить, какая гласная стоит перед -ть

I спряжение

Все глаголы на

-ать (кроме исключений)

-еть (кроме исключений)

-оть

-уть

-ыть



II спряжение

1. Все глаголы на **-ить** (кроме брить, стелить).

2. 4 глагола на **-ать**: знать, держать, слышать, дышать.

3. 7 глаголов на **-еть**:

смотреть, видеть, ненавидеть, вертеть, зависеть, обидеть, терпеть.

ПОДСКАЗКА!

Если у глагола безударное личное окончание, нужно:

1. Поставить глагол в неопределенной форме.

2. Определить, какая гласная стоит перед -ть

I спряжение

Все глаголы на

-ать (кроме исключений)

-еть (кроме исключений)

-оть

-уть

-ыть



II спряжение

1. Все глаголы на **-ить** (кроме брить, стелить).

2. 4 глагола на **-ать**: знать, держать, слышать, дышать.

3. 7 глаголов на **-еть**:

смотреть, видеть, ненавидеть, вертеть, зависеть, обидеть, терпеть.



ПОДСКАЗКА!

Если у глагола безударное личное окончание, нужно:

1. Поставить глагол в неопределенной форме.

2. Определить, какая гласная стоит перед -ть

I спряжение

Все глаголы на

-ать (кроме исключений)

-еть (кроме исключений)

-оть

-уть

-ыть



II спряжение

1. Все глаголы на **-ить** (кроме брить, стелить).

2. 4 глагола на **-ать**: знать, держать, слышать, дышать.

3. 7 глаголов на **-еть**:

смотреть, видеть, ненавидеть, вертеть, зависеть, обидеть, терпеть.

ПОДСКАЗКА!

Изъявительное наклонение	Условное наклонение	Повелительное наклонение
<p>Глаголы в изъявительном наклонении обозначают реальное действие, которое происходит, происходило или будет происходить на самом деле в определённом времени (настоящем, прошедшем или будущем). <i>занимаюсь</i> (настоящее время), <i>занимался</i> (прошедшее время), <i>буду заниматься</i> (будущее время).</p>	<p>Глаголы в условном наклонении обозначают не реальные действия, а желаемые, возможные. Образуются от основы инфинитива (или основы прошедшего времени) с помощью суффикса <i>-л-</i> и частицы <i>бы</i> (<i>б</i>) <i>Если б я была</i> поэтом, <i>я жила бы</i> как щеглёнок <i>и не в клетке бы свистела</i>, <i>а на ветке на заре</i> (Ю. Мо-риц).</p>	<p>Глаголы в повелительном наклонении обозначают побуждение к действию (просьбу, приказ), то есть обозначают не реальное действие, а требуемое. Образуется от основы настоящего/простого будущего времени с помощью суффикса <i>-и</i> или без суффикса : <i>говори, смотри, пиши, держи, работай</i></p>



ПОДСКАЗКА!

Изъявительное наклонение	Условное наклонение	Повелительное наклонение
<p>Глаголы в изъявительном наклонении обозначают реальное действие, которое происходит, происходило или будет происходить на самом деле в определённом времени (настоящем, прошедшем или будущем). <i>занимаюсь</i> (настоящее время), <i>занимался</i> (прошедшее время), <i>буду заниматься</i> (будущее время).</p>	<p>Глаголы в условном наклонении обозначают не реальные действия, а желаемые, возможные. Образуются от основы инфинитива (или основы прошедшего времени) с помощью суффикса <i>-л-</i> и частицы <i>бы</i> (<i>б</i>) <i>Если б я была</i> поэтом, <i>я жила бы</i> как щеглёнок <i>и не в клетке бы свистела</i>, <i>а на ветке на заре</i> (Ю. Мо-риц).</p>	<p>Глаголы в повелительном наклонении обозначают побуждение к действию (просьбу, приказ), то есть обозначают не реальное действие, а требуемое. Образуется от основы настоящего/простого будущего времени с помощью суффикса <i>-и</i> или без суффикса : <i>говори, смотри, пиши, держи, работай</i></p>





ПОДСКАЗКА!

К переходным относятся глаголы со значением действия, направленного на предмет, изменяющего или производящего этот предмет - объект действия: **читать книгу, расширить рукав, сшить костюм** (*существительное в форме винительного падежа без предлога*)





ПОДСКАЗКА!

**-ова- (-ева-),
если в 1-м л. ед.ч. наст. или
буд. вр. -ую (-юю)**

(я) **беседую** (1 л. ед.ч. н.в.) -
беседовать - беседовал;
(я) **потчую** (1 л. ед.ч. н.в.) -
потчевать - потчевал;
(я) **воюю** (1 л. ед.ч. н.в.) -
воевать - воевал;

**-ыва- (-ива-),
если в 1-м л. ед.ч. наст. или
буд. вр. -ываю (-иваю)**

я **настаиваю** (1 л. ед.ч. н.в.) -
настаивать - настаивал;
я **разглядываю** (1 л. ед.ч. н.
в.) - **разглядывать** -
разглядывал;
я **опаздываю** (1 л. ед.ч. н.в.) -
опаздывать - опаздывал.





ПОДСКАЗКА!

-ова- (-ева-),
если в 1-м л. ед.ч. наст. или
буд. вр. **-ую (-юю)**

(я) **беседую** (1 л. ед.ч. н.в.) -
беседовать - беседовал;
(я) **потчую** (1 л. ед.ч. н.в.) -
потчевать - потчевал;
(я) **воюю** (1 л. ед.ч. н.в.) -
воевать - воевал;

-ыва- (-ива-),
если в 1-м л. ед.ч. наст. или
буд. вр. **-ываю (-иваю)**

я **настаиваю** (1 л. ед.ч. н.в.) -
настаивать - настаивал;
я **разглядываю** (1 л. ед.ч. н.
в.) - **разглядывать** -
разглядывал;
я **опаздываю** (1 л. ед.ч. н.в.) -
опаздывать - опаздывал.



ресурсы

http://www.licey.net/russian/phonetics/3_3_1

<http://www.grammar.ru/RUS/?id=4.31>

<http://screen.ru/school/verb/neskl.html>

<http://yandex.ru/yandsearch?clid>