

Внутриутробный период и период новорожденности

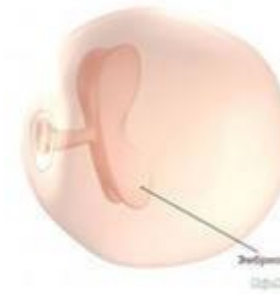


Аntenатальный период - от лат. ante - перед + natalis - относящийся к рождению, период внутриутробного развития плода от момента образования зиготы до начала родов - (40 нед.).

- **Эмбриональный** - от начала образования зиготы до 12 -й недели



- **Фетальный**
 - ранний - от начала 12-й нед. до 29-нед.
 - поздний - от начала 29 -й нед. до 40-й нед.



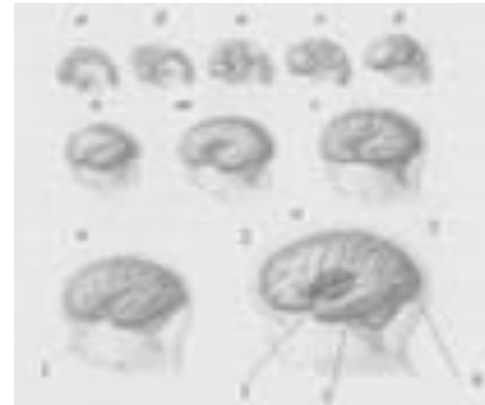
Эмбриональный период закладываются и дифференцируются ткани, формируются органы и части тела, начинает функционировать сердце. Закладываются и начинают формироваться основные отделы головного мозга, выделяются пузыри, образующие ствол мозга, средний мозг и большие полушария.

К концу эмбрионального периода (12 недель) формируются зачатки коры больших полушарий.



Эмбриональный период

формируются основные органы и ткани, в том числе головной мозг. На протяжении этого периода формируются основные отделы головного мозга, кора больших полушарий приобретает складчатое строение, за счет борозд и извилин значительно увеличивается её поверхность.



В антенатальном периоде выделяют критические периоды, когда плод наиболее чувствителен к вредным воздействиям

□ **Период имплантации**

- (7-12 день)

□ **Период образования зачатков органов**

(3-6 нед.)

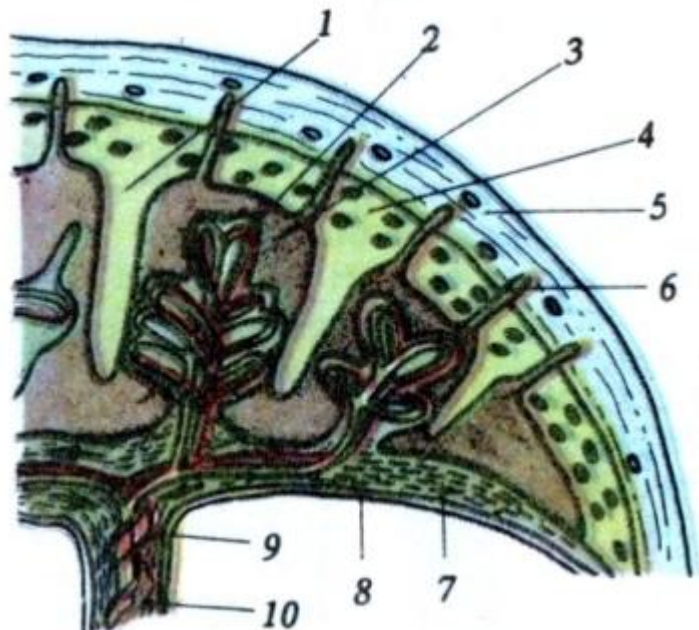
□ **Третий месяц**

беременности, когда заканчивается образование плаценты, формируется костно-мозговое кроветворение, образуются рефлексы и зачатки коры больших полушарий головного мозга и др.

Происходит избирательное ускоренное развитие тех структур, которые к моменту рождения должны обеспечить существование ребенка во внеутробных условиях.

Если повреждающий фактор действует **кратковременно**, происходит поражение тех органов, которые в этот момент растут и развиваются наиболее интенсивно. **При длительном воздействии** формируются сложные, комбинированные пороки развития многих органов.

С 9 недели беременности до рождения у плода функционирует плацентарное кровообращение.



КРОВООБРАЩЕНИЕ В ПЛАЦЕНТЕ (схема):

1. перегородка между лакунами;
2. ворсинка хориона с петлями капилляров;
3. лакуна с материнской кровью;
4. базальный слой слизистой оболочки матки;
5. мышечный слой матки;
6. материнский сосуд;
7. хорион;
8. амнион;
9. пупочные артерии;
10. пупочная вена.

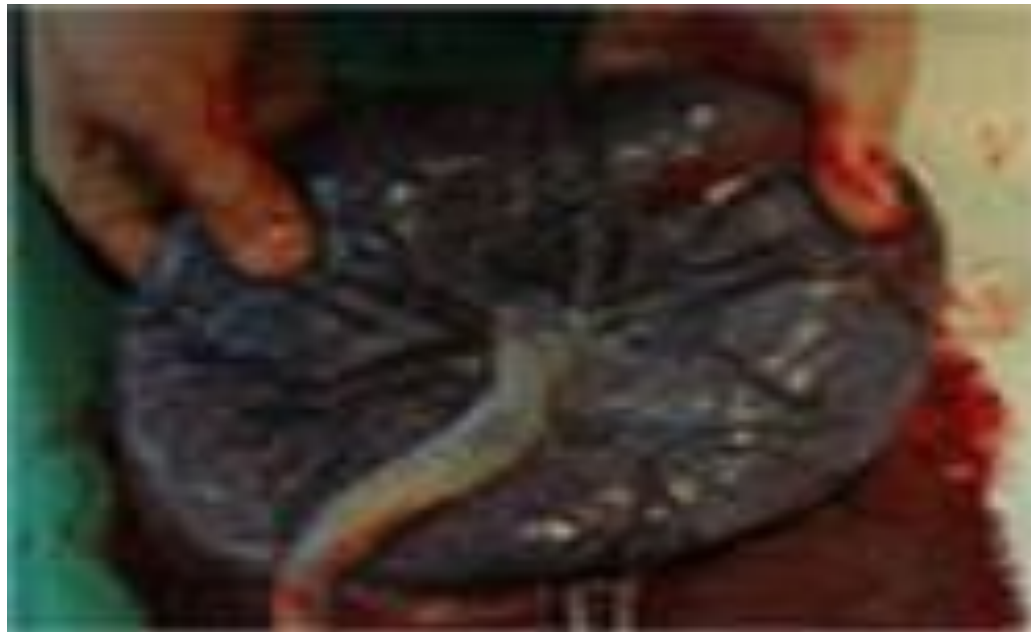
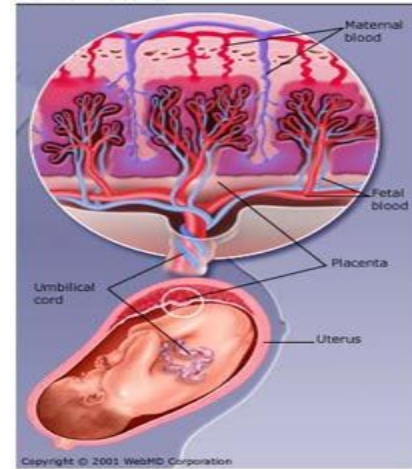
Стрелками указано направление тока крови

Функции плаценты

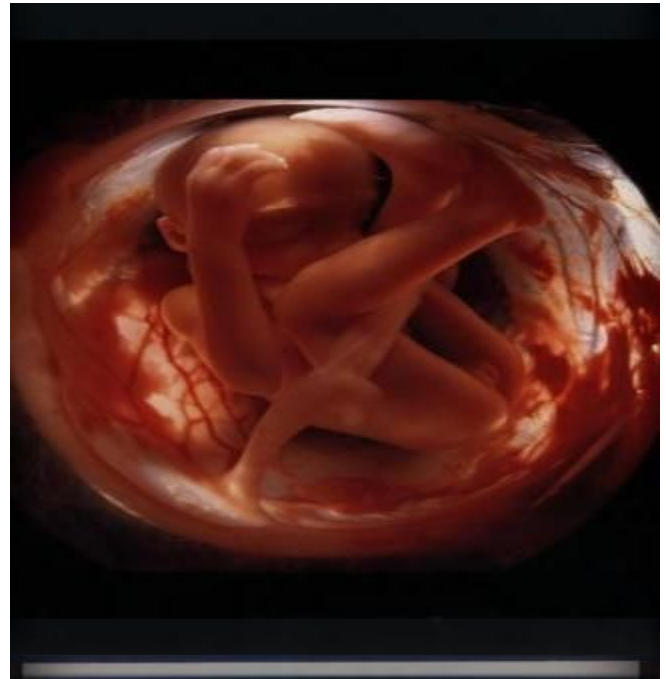
- дыхательная;
- трофическая;
- барьерная;
- выделительная;
- Внутрисекреторная,
- А также объединяет и взаиморегулирует функциональные системы матери и плода.



Normal Placenta











Патронажи беременной

ЛПУ, осуществляющие патронаж:

- ❖ женские консультации;
- ❖ поликлиники;
- ❖ диспансеры;
- ❖ амбулатории;
- ❖ фельдшерско-акушерские пункты;
- ❖ лужбы общей врачебной практики или семейной медицины др.

При первом посещении необходимо выяснить:

- **Социальный анамнез:**

- а) полнота семьи;
- б) возраст родителей;
- в) образование, профессия, условия труда у обоих родителей;
- г) взаимоотношение в семье;
- д) наличие вредных привычек;
- е) жилищно-бытовые условия;
- ж) материальная обеспеченность.



благоприятный
анамнез



неблагоприятный
анамнез

При первом посещении беременной на дому следует:

- дать советы по улучшению гигиенической обстановки дома;
- беседы о соблюдении режима
- труда и отдыха;
- разъяснить принципы правильного питания;
- права беременной в области охраны её здоровья, трудовых отношений

При повторных посещениях акушерка (медицинская сестра):

- измеряет АД у беременной;
- Выслушивает сердцебиение плода

- определяет положение плода;
- дает советы по питанию, режиму дня, подбору одежды и обуви



При повторных посещениях акушерка (медицинская сестра):

- дает рекомендации по ношению бандажа;
- обучает беременную подготовке молочных желез к кормлению ребенка;



При повторных посещениях акушерка (медицинская сестра):

- Мотивирует беременную к отказу от курения и употребления алкоголя;
- Мотивирует окружение к освобождению беременной от тяжелого физического труда;



При повторных посещениях акушерка (медицинская сестра):

- Мотивирует к созданию необходимых условий для новорожденного;
- Объясняет, когда нужно обратиться в родильный дом



Участковая медицинская сестра детской поликлиники посещает беременную на дому после получения извещения из женской консультации. Патронажные извещения участковой медицинской сестрой детской поликлиники проводятся дважды: сразу после получения извещения из женской консультации и на 32-й недели.





