




ТЕМА 3.

РЫНОЧНОЕ ПОВЕДЕНИЕ КОНКУРЕНТНЫХ ФИРМ

4 час.

- 
- Литература:
 - Микроэкономика: учебное пособие под ред. И.В. Новиковой и Ю.М. Ясинского - Мн.: Акад. упр. при Президенте Республики Беларусь, 2006. Гл.3.
 - Хайман Д.Н. Современная микроэкономика: анализ и применение. - М., 1992. -г.1. - Гл. 9.
 - Франк Р.Х. Микроэкономика и поведение. - Гл. 11. - М., 2000. - Гл. 11.
 - Гальперин В.М. и др. Микроэкономика, - СПб., 1994. - Гл. 9.
- 




3.1. Типы конкуренции и основные рыночные структуры

3.2. Краткосрочное равновесие фирмы в условиях совершенной конкуренции. Принцип максимизации прибыли

3.3. Равновесие фирмы - совершенного конкурента в долгосрочном периоде. Долгосрочное предложение в конкурентной отрасли

3.4. Совершенная конкуренция и эффективность





3.1. Типы конкуренции и основные рыночные структуры


- **Конкуренция (от лат. concurrere - сталкиваться) - форма столкновения интересов субъектов рынка, их соперничества.**






3.1. Типы конкуренции и основные рыночные структуры

Конкуренция выполняет следующие функции в рыночной экономике:

- регулирующую,
 - инновационную,
 - аллокационную (функция наиболее эффективного размещения производственных ресурсов) и др.
- 




3.1. Типы конкуренции и основные рыночные структуры

- Под рыночной структурой понимаются основные характерные черты рынка, в число которых входят:
 - количество и размеры фирм;
 - характер продукции;
 - легкость входа и выхода с конкретного рынка;
 - доступность информации;
 - степень контроля, или власти над ценой.
- 


Свойства рыночных структур


Признаки	Совершенная конкуренция	Монополистическая конкуренция	Олигополия	Монополия
Количество фирм	Очень много	Много	Несколько	Одна
Свобода входа	Не ограничена	Почти не ограничена	Ограничена	Очень ограничена или исключена
Свойства продукции	Однородная (полностью стандартизированная)	Дифференцированная	Дифференцированная или однородная	Уникальная
Кривая спроса и ее эластичность	Горизонтальная, абсолютная эластичность	Отрицательный наклон, но спрос весьма эластичен	Отрицательный наклон, спрос менее эластичен, но эластичность определяется реакцией соперников	Отрицательный наклон, спрос не эластичен
Контроль фирмы за ценой	Отсутствует	Некоторый	Как правило, больший, чем при монополистической конкуренции	Значительный
Примеры	Рынки однородных благ в Интернете (с	Производство одежды, обуви	Производство легковых автомобилей	Транспортировка газа по трубопроводам



3.2. Краткосрочное равновесие фирмы в условиях совершенной конкуренции.
Принцип максимизации прибыли


Существуют два подхода к определению уровня производства, при котором конкурентная фирма будет получать максимальные прибыли или минимальные убытки:

- первый основан на сравнении валового дохода и валовых издержек ($TR=TC$);
 - второй предполагает сравнение предельного дохода и предельных издержек ($MR=MC$).
- 



3.2. Краткосрочное равновесие фирмы в условиях совершенной конкуренции.
Принцип максимизации прибыли

В деятельности фирмы в краткосрочном периоде возможны три ситуации:

- **максимизация прибыли;**
 - **минимизация убытков;**
 - **уход с рынка.**
- 

3.2. Краткосрочное равновесие фирмы в условиях совершенной конкуренции. Принцип максимизации прибыли

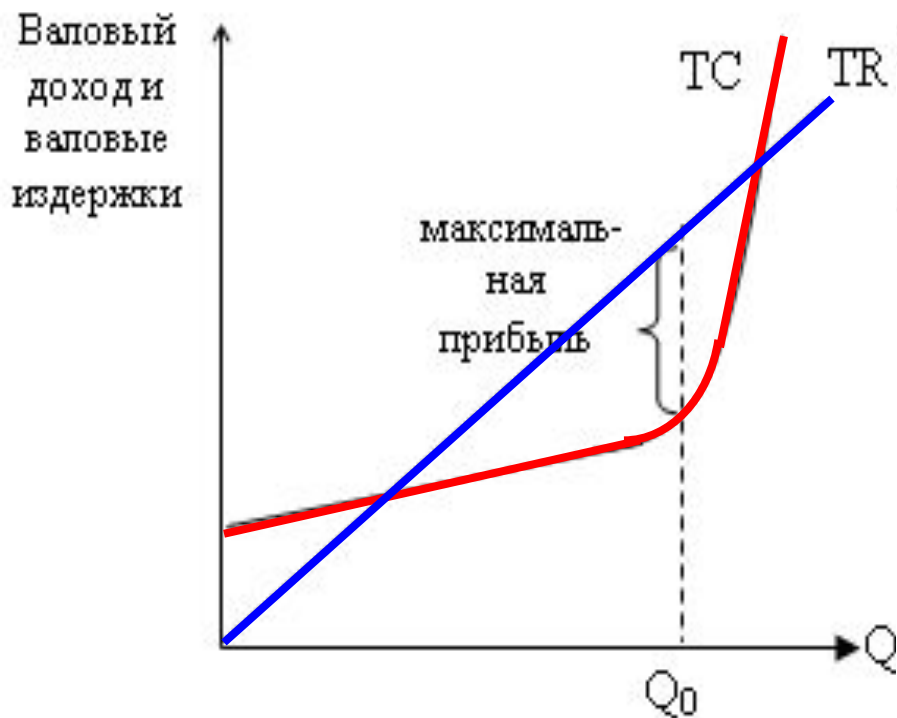


Рис. 1. Случай максимизации прибыли
 Q_0 - объем производства, максимизирующий прибыль

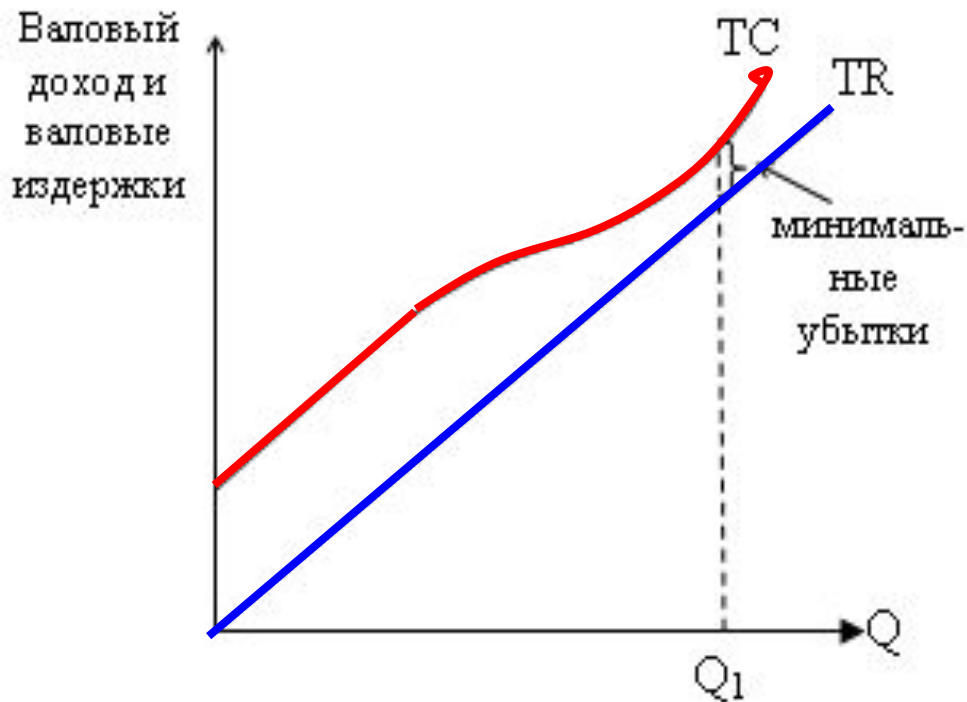




Рис. 2 Случай минимизации убытков
 Q_1 - объем производства, минимизирующий убытки



3.2. Краткосрочное равновесие фирмы в условиях совершенной конкуренции.
Принцип максимизации прибыли

- Принцип сопоставления MR и MC .
В условиях совершенно конкурентного рынка цена складывается независимо от отдельной фирмы и воспринимается ею как заданная, фирма может увеличивать производство до тех пор, пока $MC = P$.
- 

Валовый доход и валовые издержки



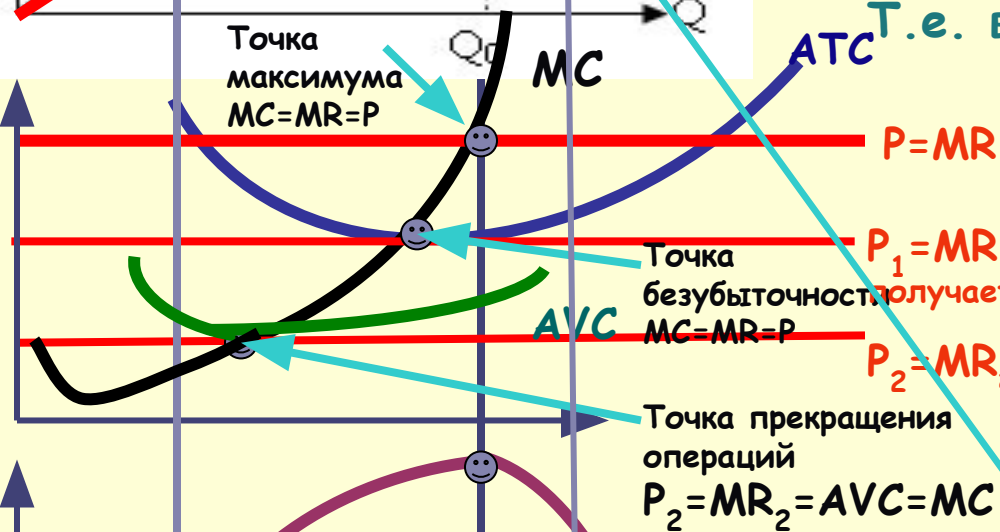
Угловой коэффициент линии $TC = \Delta TC / \Delta Q = MC$

Угловой коэффициент линии $TR = \Delta TR / \Delta Q = MR$

В (.) макс. наклоны TR и TC равны,

Т.е. в данной (.) $MC=MR$

P,
MC,
ATC,
AVC



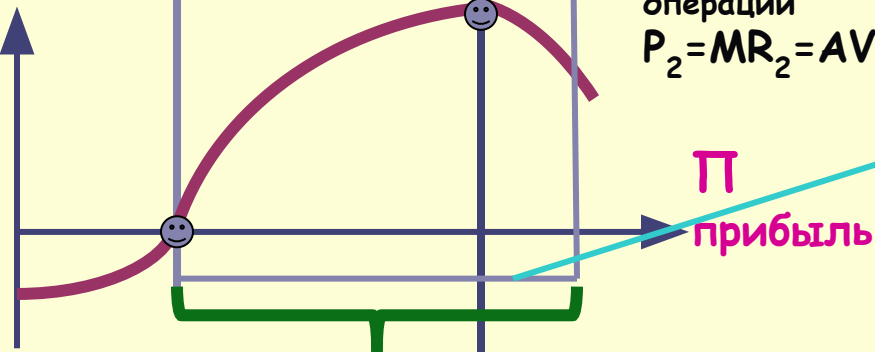
$P=MR$

$P_1=MR_1$: цена безубыточности - фирма получает нормальную прибыль

$P_2=MR_2$: цена прекращения производства

Точка прекращения операций $P_2=MR_2=AVC=MC$

П
при-
быль



Разница между двумя

(. .) критического объема - объем, при котором фирма может получить прибыль

3.2. Краткосрочное равновесие фирмы в условиях совершенной конкуренции. Принцип максимизации прибыли

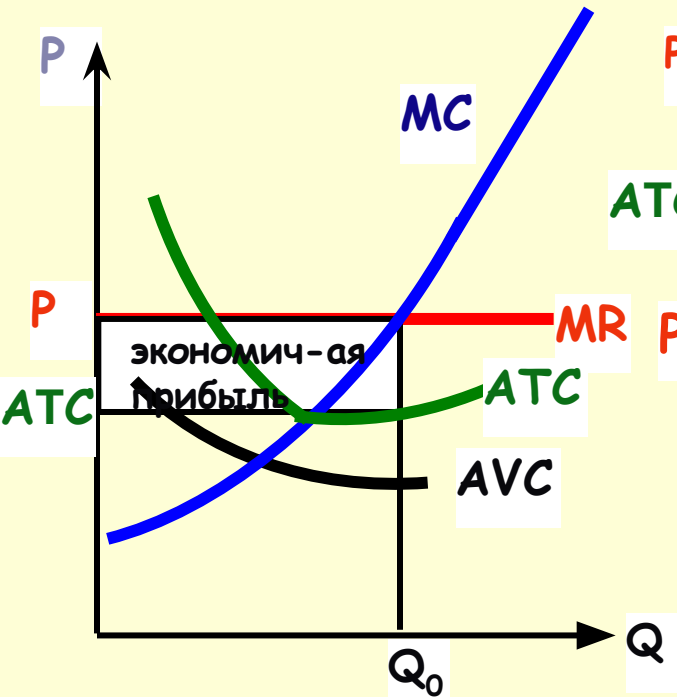


Рис.1 Максимизация прибыли
 $(P - ATC)$ – прибыль на единицу продукции;
 заштрихованный прямоугольник: совокупная макс. прибыль

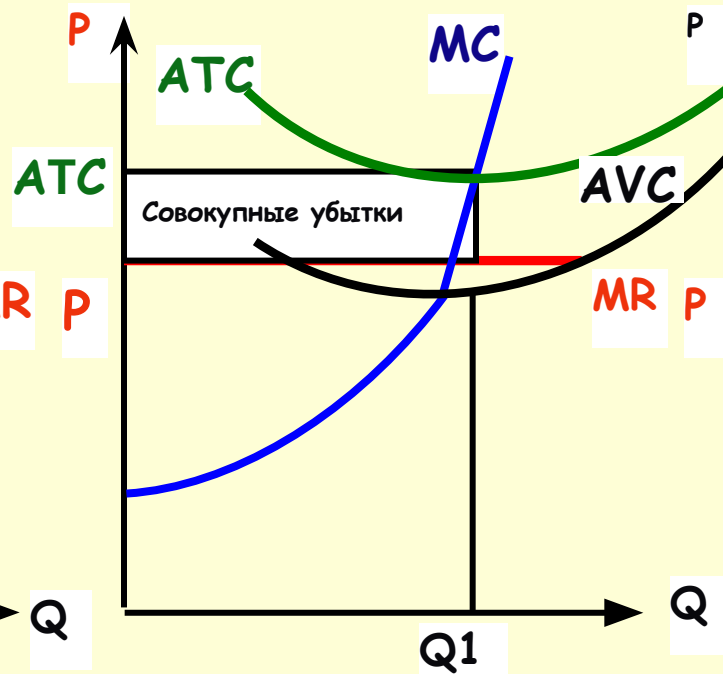


Рис.2 Минимизация убытков
 $(ATC - P)$ – убытки на ед. продукции;
 фирма не покрывает даже часть FC

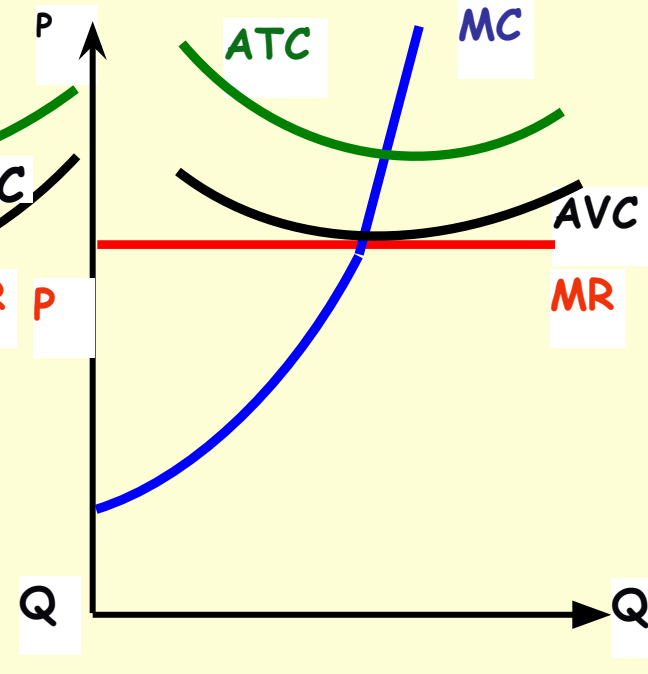




Рис. 3. Случай закрытия
 Цена P не покрывает min значения AVC: фирме следует закрыться

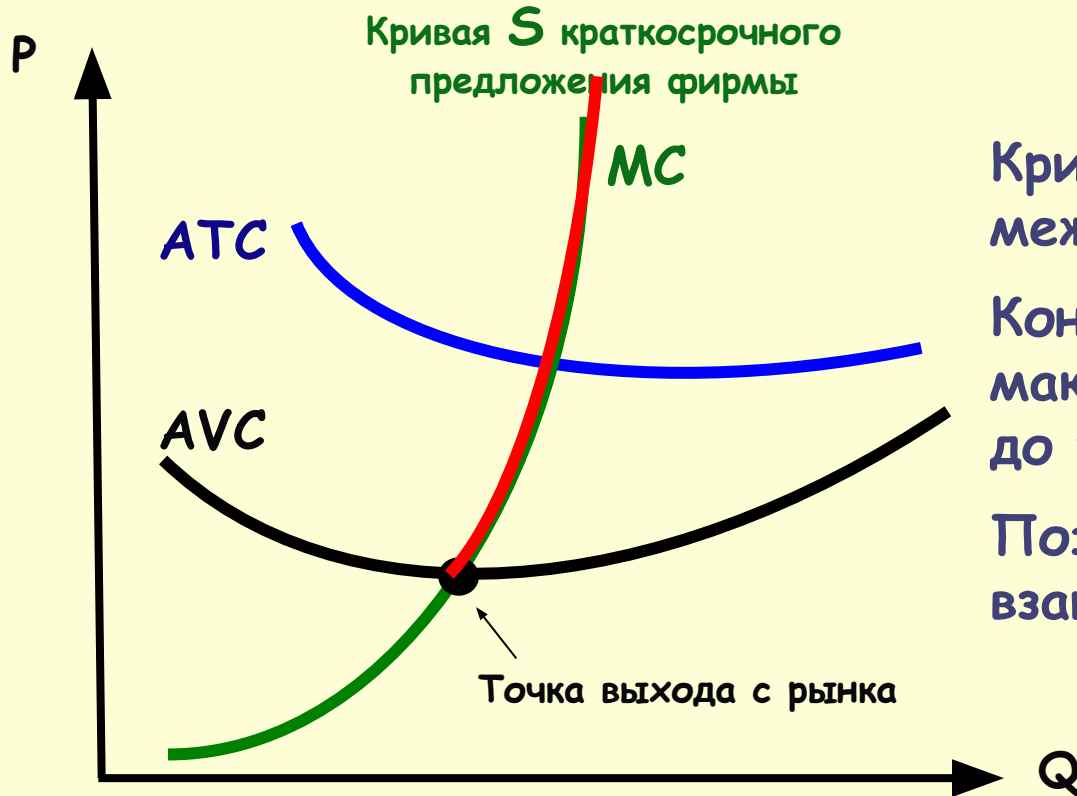


3.2. Краткосрочное равновесие фирмы в условиях совершенной конкуренции.
Принцип максимизации прибыли

- Решение о временном прекращении производства будет приниматься не в момент исчезновения прибыли, а тогда, когда убытки превысят постоянные издержки FC .
 - Критерием целесообразности функционирования фирмы в краткосрочном периоде является условие: **убытки не должны превышать постоянных затрат.**
- 

Экономические	решения конкурентной фирмы в	краткосрочном периоде
	Сопоставление TR и TC	Сопоставление MR и MC
Следует ли фирме производить?	Да, если $TR > TC$, или если $TC > TR$ на величину, меньшую, TF	Да, если $P =$ или $>$, чем $AVC \min$
Какое кол-во продукции д.б. произведено, чтобы макс-ть прибыль?	Производить когда: $TR > TC$ максим. или когда превышение TC над TR миним. (и меньше, чем FC)	Производить в тех случаях, когда MR или P (цена) = MC
Принесет ли производство экономические прибыли?	Да, если $TR > TC$ Нет, если $TC > TR$	Да, если $P > ATC$, нет, если $ATC > P$

3.2. Краткосрочное равновесие фирмы в условиях совершенной конкуренции. Принцип максимизации прибыли



Кривая S показывает связь между P и Q_s

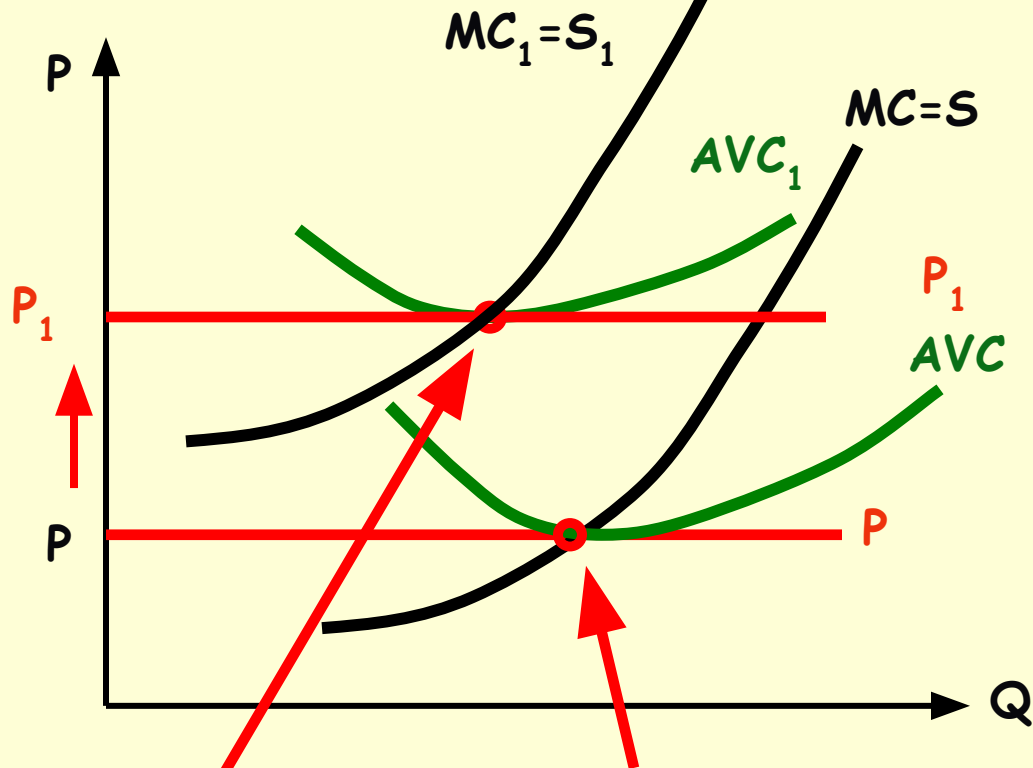
Конкурентная фирма, чтобы макс-ть прибыль, производит до тех пор, пока $P=MC$.

Поэтому кривая MC отражает взаимосвязь между P и Q_s .

Кривая краткосрочного предложения конкурентной фирмы – это часть кривой MC , расположенной выше минимальной точки на кривой AVC

3.2. Краткосрочное равновесие фирмы в условиях совершенной конкуренции. Принцип максимизации прибыли

Краткосрочная кривая S м.б. получена суммированием Q_S всех фирм при каждой возможной цене.



Цены прекращения выпуска

Изменение цен издержек производства (с P до P_1) сдвигает краткосрочные кривые предложения с S до S_1 , приводит к изменению и минимальных значений AVC и, соответственно к изменению цены прекращения выпуска

3.3. Равновесие фирмы - совершенного конкурента в долгосрочном периоде. Долгосрочное предложение в конкурентной отрасли

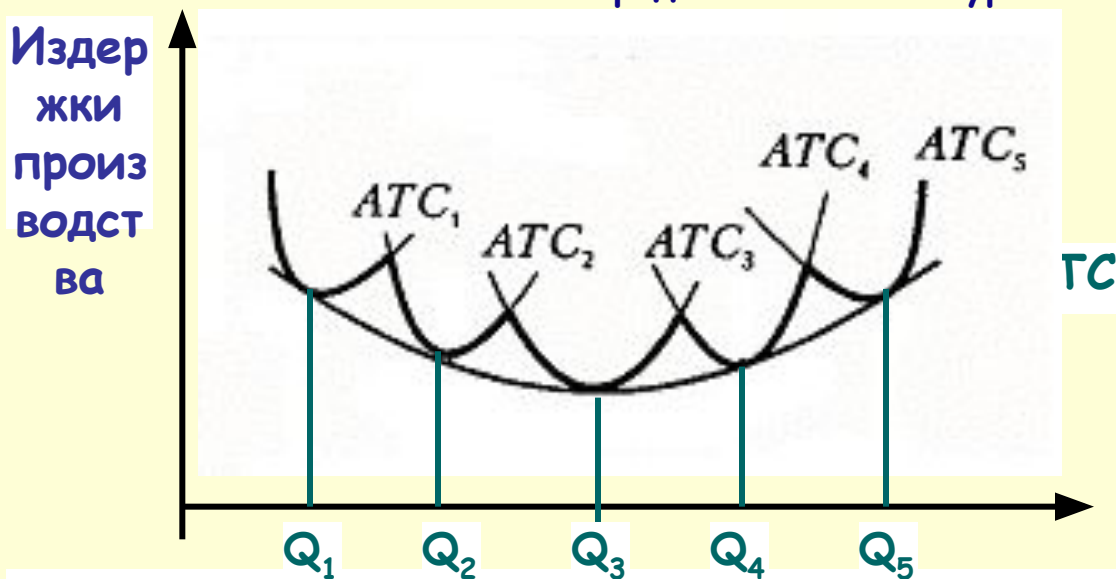


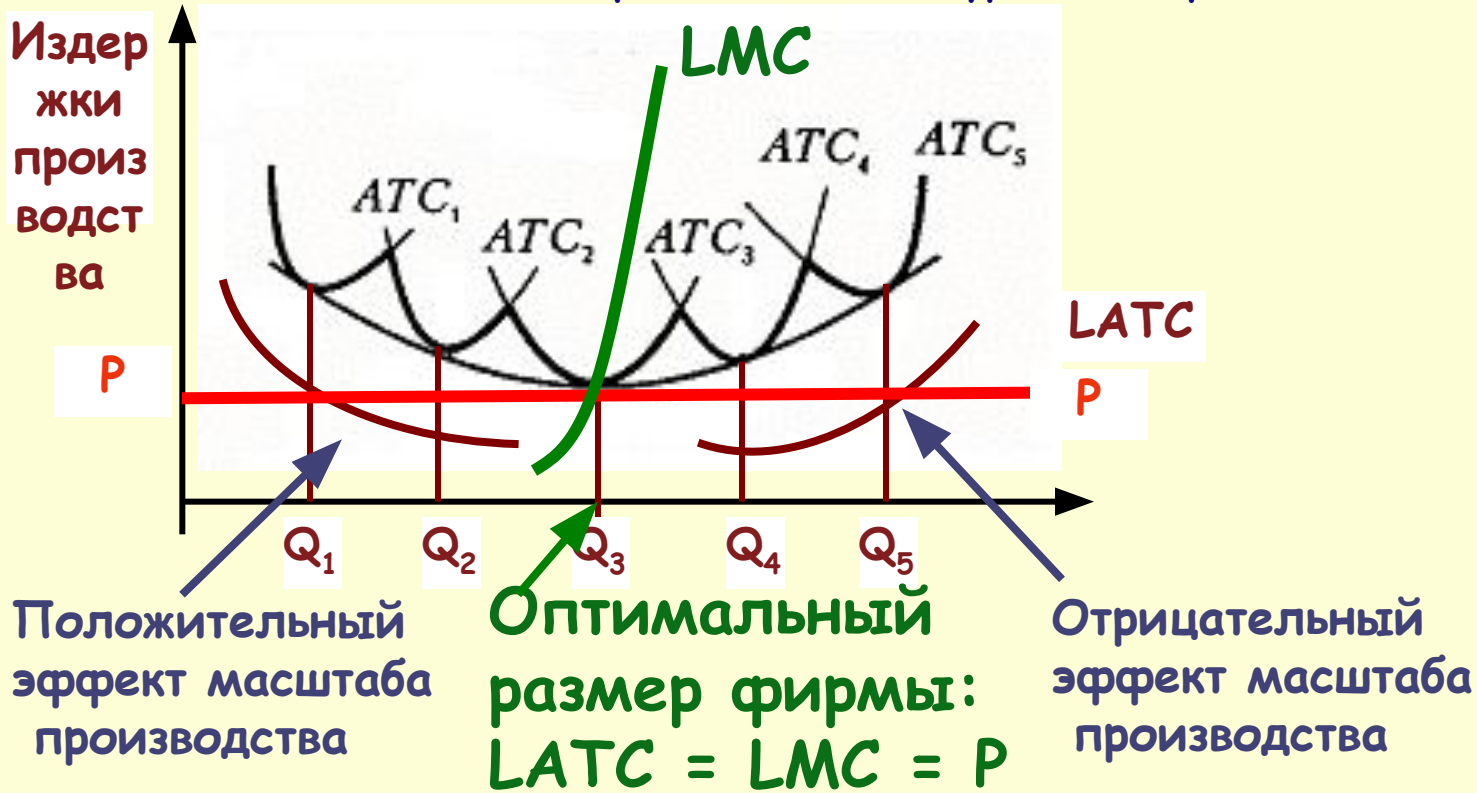
Рис.
Долгосрочные
средние издержки
фирмы

В долгосрочном периоде все виды издержек являются переменными.

Чтобы увеличить прибыли фирма стремится снизить АТС изменяя свои размеры при изменении объемов производства.

Графически это означает переход с краткосрочной кривой ATC_1 на другую ATC_2

3.3. Равновесие фирмы - совершенного конкурента в долгосрочном периоде. Долгосрочное предложение в конкурентной отрасли



При планировании долгосрочного расширения или сокращения объемов производства фирма стремится найти оптимальный размер и минимизировать долгосрочные средние издержки $LATC$ так, чтобы $LATC = LMC = P$

3.3. Равновесие фирмы - совершенного конкурента в долгосрочном периоде.


Долгосрочное предложение в конкурентной отрасли

Для отрасли в долгосрочном периоде это означает, что:

- все существующие фирмы могут свободно изменять все виды своих затрат,
- возможно изменение числа фирм в отрасли: старые фирмы могут покинуть отрасль, а новые входить в нее.


Парадокс прибыли:

- в условиях совершенной конкуренции экономическая прибыль является временным явлением, сигналом для оттока или притока капиталов из отрасли.
- экономическая прибыль приводит в действие механизм распределения ресурсов, который в конечном счете сводит ее до нуля.



3.3. Равновесие фирмы - совершенного конкурента в долгосрочном периоде.
Долгосрочное предложение в конкурентной отрасли

Чтобы фирма на рынке совершенной конкуренции находилась в состоянии долгосрочного равновесия, требуется выполнение следующих условий:

- 1) Фирма не должна иметь побудительных мотивов к увеличению или снижению объемов выпуска при наличии заданных размеров производственного предприятия. Это означает, что $MC_{\text{краткосрочные}}$ д.б. равны $MR_{\text{краткосрочному}}$ или что то же самое - краткосрочное равновесие является также условием долгосрочного равновесия;
- 

3.3. Равновесие фирмы - совершенного конкурента в долгосрочном периоде. Долгосрочное предложение в конкурентной отрасли

2) Каждая фирма д.б. удовлетворена размерами имеющегося у нее объемами используемых постоянных затрат всех видов;

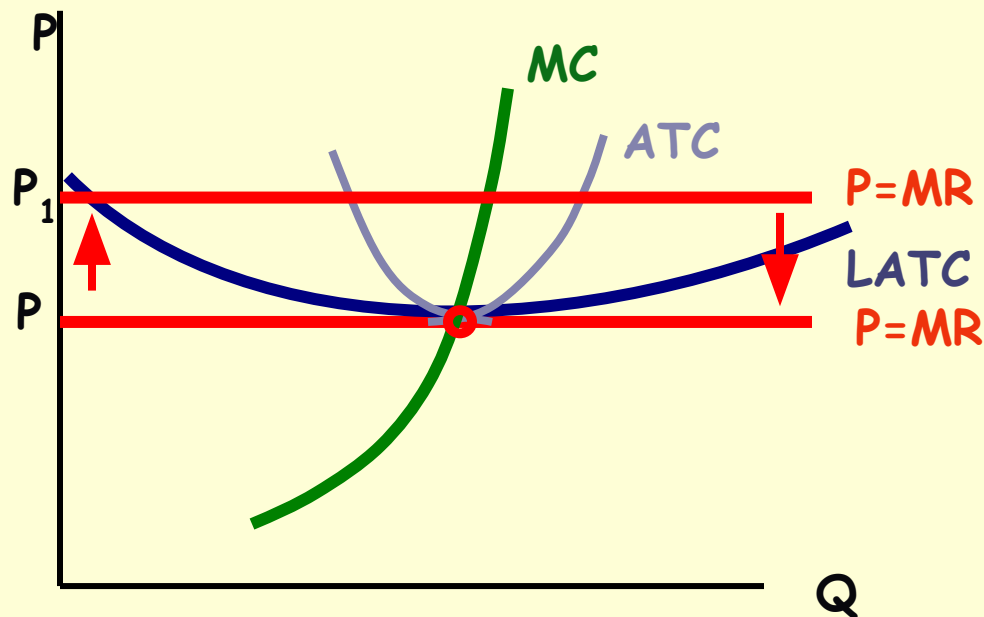
3) Не должно существовать мотивов, побуждающих новые фирмы к вхождению в отрасль, или старые к выходу

$$P = \begin{matrix} \text{Предельные} \\ \text{издержки} \end{matrix} = \begin{matrix} \text{Краткосрочные} \\ \text{средние общие} \\ \text{издержки} \end{matrix} = \begin{matrix} \text{Долгосрочные} \\ \text{средние} \\ \text{издержки} \end{matrix}$$

$$P = MC = ATC = LATC$$

Если не выполняется хотя бы одно из условий, то у фирмы появляются основания изменить свои планы

3.3. Равновесие фирмы - совершенного конкурента в долгосрочном периоде. Долгосрочное предложение в конкурентной отрасли



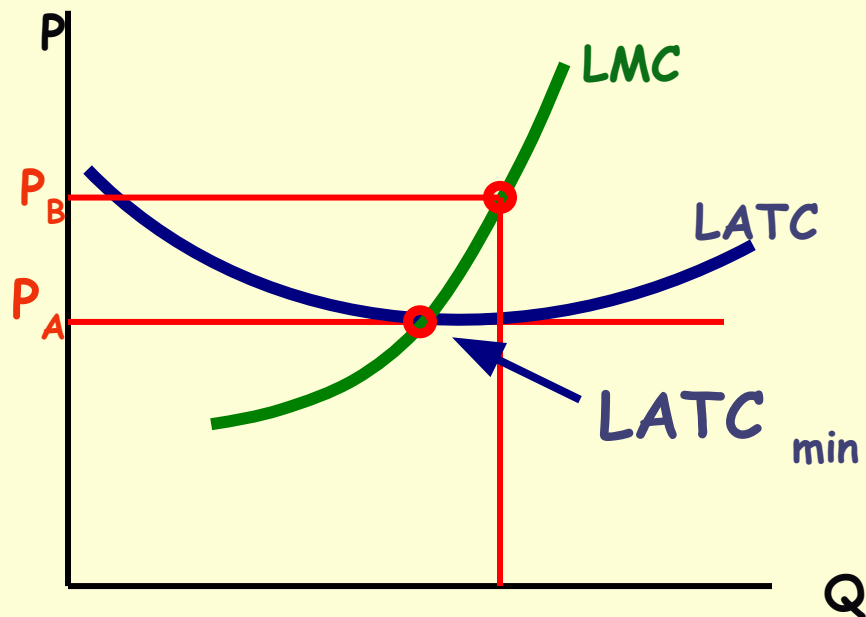
1. Если $P < LATC$, то фирмы захотят уйти с данного рынка. Происходит отток фирм из отрасли до момента, пока $P = ATC$.

2. Если $P > LATC$, то у фирм не относящихся к данной отрасли появляется желание войти в нее.

При этом цена падает до момента пока $P = ATC$.

Т.О. число фирм в отрасли остается

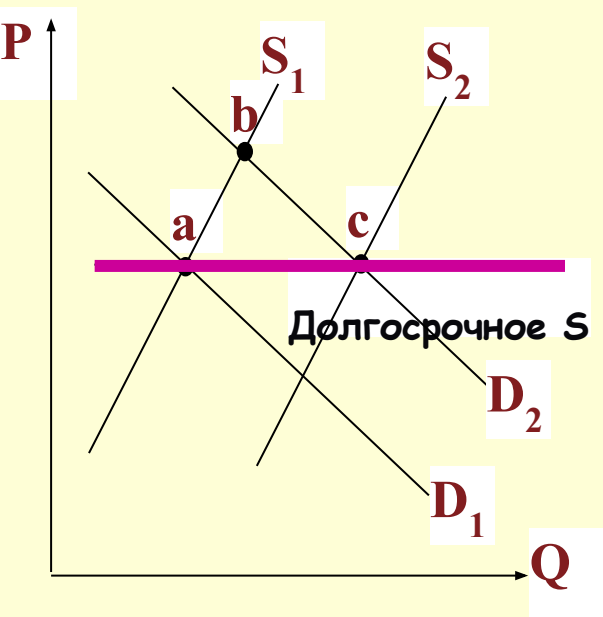
3.3. Равновесие фирмы - совершенного конкурента в долгосрочном периоде. Долгосрочное предложение в конкурентной отрасли



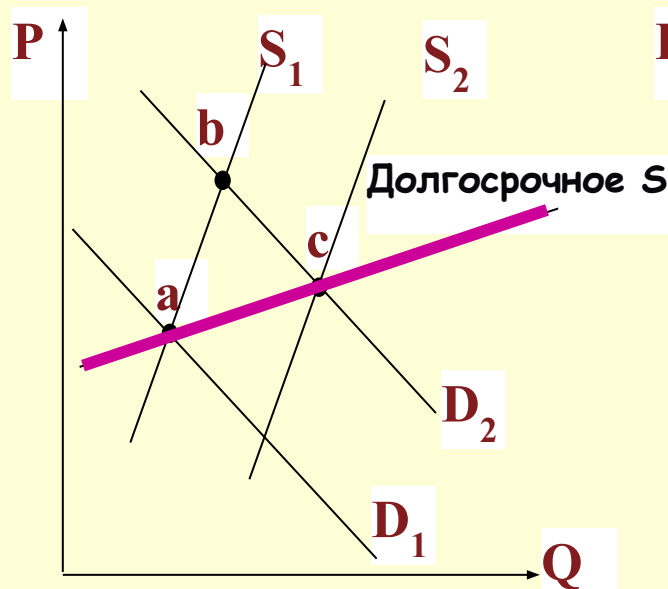
Кривая S долгосрочная совершенно конкурентной фирмы - это часть кривой LMC , которая расположена выше (.) минимального уровня $LATC$.

P долгосрочная безубыточности фирмы - это P_{min} , при которой в долгосрочном периоде фирма может лишь возместить свои издержки. Эта величина представляет собой $LATC_{min}$ фирмы и соответствует низшей точке на ее кривой $LATC$.

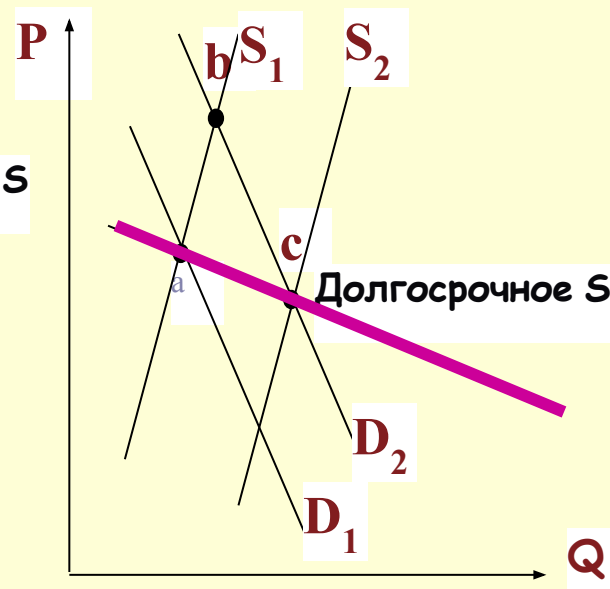
3.3. Равновесие фирмы – совершенного конкурента в долгосрочном периоде. Долгосрочное предложение в конкурентной отрасли



а) Постоянные отраслевые издержки



б) Увеличение отраслевых издержек: отрицательный эффект масштаба



в) Снижение отраслевых издержек: положительный эффект масштаба

Рис. Различные типы кривых предложения совершенно конкурентной отрасли в долгосрочном периоде. Т.Обр, $S_{\text{долгосрочное}}$ совершенно конкурентной отрасли зависит от изменения P на ресурсы и м.иметь вид абсолютно эластичной, восходящей и нисходящей кривой. .

3.4. Совершенная конкуренция и эффективность

Условием долгосрочного равновесия конкурентной фирмы является равенство

$$P = MC = LATC_{\min}$$

Данное тройное равенство определяет характеристики эффективности совершенной конкуренции:

- **Эффективное распределение ограниченных ресурсов:** ограниченные ресурсы будут так распределены между фирмами и отраслями, что произведенный продукт будет более всего соответствовать потребностям общества.
- **Производственная эффективность:** каждый продукт должен производиться с минимальными издержками.



3.4. Совершенная конкуренция и эффективность

Ограничения совершенной конкуренции:

- не решает проблему распределения дохода: одновариантна по способу распределения;
 - не решает проблему внешних эффектов;
 - не решает проблему предоставления благ общественного характера;
 - не всегда означает эффективное использование техники;
 - приводит к стандартизации товаров, что ограничивает диапазон потребительского выбора
- 