

Латиноамериканська модель економічного розвитку



Черкас Н.І.,
кафедра міжнародних
економічних відносин

Основні питання

- Передумови виникнення моделі
 - Інструменти економічної політики
 - Макроекономічні наслідки
 - Перерозподіл доходу через ВВП
 - Ринок праці
 - Ринок капіталу
-

Поява латиноамериканської моделі економічного розвитку:

1. Наслідки “великої депресії” 1929-1933 рр.

- торговельний протекціонізм в країнах Європи та Північної Америки,
- нестабільність обмінних курсів,
- перерозподіл світових ринків збуту;

2. Економічна передісторія країн регіону

Економічна передісторія країн регіону

- Впродовж ХІХ століття і аж до початку “великої депресії” країни Латинської Америки (Аргентина, Мексика, Чилі, Колумбія, Венесуела та інші) провадили ліберальну економічну політику, що визначалася пріоритетами “колоніального” товарообміну в зовнішній торгівлі.
 - В економіці пересічної латиноамериканської країни домінували сільське господарство та гірничодобувна промисловість, а в експорті переважали сировинні товари.
 - Імпорт складала переважно промислові товари.
-

Сировинний експорт країн Латинської Америки:

- Аргентина - шкіра, м'ясо,
 - Бразилія - кава, каучук,
 - Венесуела - какао,
 - Мексика - срібло,
 - Перу - гуано,
 - Чилі - мідь, пшениця.
-

“Золотий вік”: 1870-1914 рр.

- Зростання попиту на сировину в країнах Європи та США потужно стимулювало економічне зростання.
 - Значні доходи від експорту сприяли
 - впровадженню нових технологій,
 - розвитку інфраструктури,
 - поліпшенню системи освіти і
 - підвищенню життєвого рівня населення.
-

Поміркована індустріалізація: 1900-1914 рр.

- Побудова текстильних фабрик, переробних заводів, підприємств по виробництву будівельних матеріалів.
 - Усі проекти фінансувалися за рахунок надходжень від експорту та прямих іноземних інвестицій.
-

Використання надходжень від експорту

- Перу - доходи від експорту бавовни і цукру дозволили створити текстильну та борошномельну галузі промисловості.
 - Бразилія - місцеві експортери кави інвестували кошти у виробництво споживчих товарів.
 - Чилі - експорт селітри стимулював індустріальну диверсифікацію економіки.
 - Іноземні інвестори відігравали провідну роль у розвитку індустрії в Аргентині та Мексиці.
-

Перша світова війна внесла певні корективи

- По-перше, стала зрозумілою обмеженість орієнтації виробництва виключно на експортні ринки європейських країн і США та надмірної залежності від імпорту промислових товарів і продуктів харчування.
- По-друге, зміцніли позиції традиційно впливової у Латинській Америці державної бюрократії, яка з початку 20-х років перебирала щораз більше функцій у визначенні напрямів економічного розвитку.

Створення нових підприємств, підтримка приватних інвесторів вимагали збільшення урядових видатків і запровадження підвищених ставок імпортного мита та експортного податку, адже на той час інструменти торговельного протекціонізму забезпечували більшу частину бюджетних надходжень.

Для створення належної інфраструктури в окремих країнах регіону (Аргентина, Чилі, Колумбія) практикувалося отримання гарантованих урядом іноземних позик.

- По-третє, зростання чисельності зайнятих у промисловому виробництві та їх територіальна концентрація у великих містах посилили вплив профспілок.
-

Радикальні зміни - початок "великої депресії" 1929-1933 рр.:

- Поміркована тенденція до створення національної промисловості трансформувалася в програми імпортозаміщуючої індустріалізації.

У найбільш загальних рисах

латиноамериканська модель

економічного розвитку - це динамічне

поєднання програм імпортозаміщуючої

індустріалізації та стимулювання

платоспроможного попиту, об'єднаних

ідеологією адміністративної інтервенції і

використанням інструментів експансійної

економічної політики.

Еволюція латиноамериканської моделі економічного розвитку

ПЕРЕДУМОВИ ВИНИКНЕННЯ

Зовнішні

- погіршення умов торгівлі
- обмежені можливості експорту/імпорту
- цінова нестабільність на світових ринках

Внутрішні

- недостатнє виробництво продуктів харчування
- інтенсивна урбанізація
- збільшення зайнятості у невиробничій сфері
- прискорений приріст населення
- соціальні проблеми
- неефективна податкова система
- нерациональна структура споживання
- обмеженість внутрішнього ринку

ПРИНЦИПОВІ РІШЕННЯ

**ІМПОРТОЗАМІЩУЮЧА
ІНДУСТРІАЛІЗАЦІЯ**

**СТИМУЛЮВАННЯ
ПЛАТОСПРОМОЖНОГО
ПОПИТУ**

**АДМІНІСТРАТИВНА
ІНТЕРВЕНЦІЯ**

ІНСТРУМЕНТИ ЕКОНОМІЧНОЇ ПОЛІТИКИ

- значні державні інвестиції
- завищений обмінний курс
- система множинних обмінних курсів
- валютний контроль
- торговельний протекціонізм
- адміністративне регулювання цін та заробітної плати
- дефіцит бюджету
- від'ємні реальні процентні ставки

ОСНОВНІ НАСЛІДКИ

Економічні

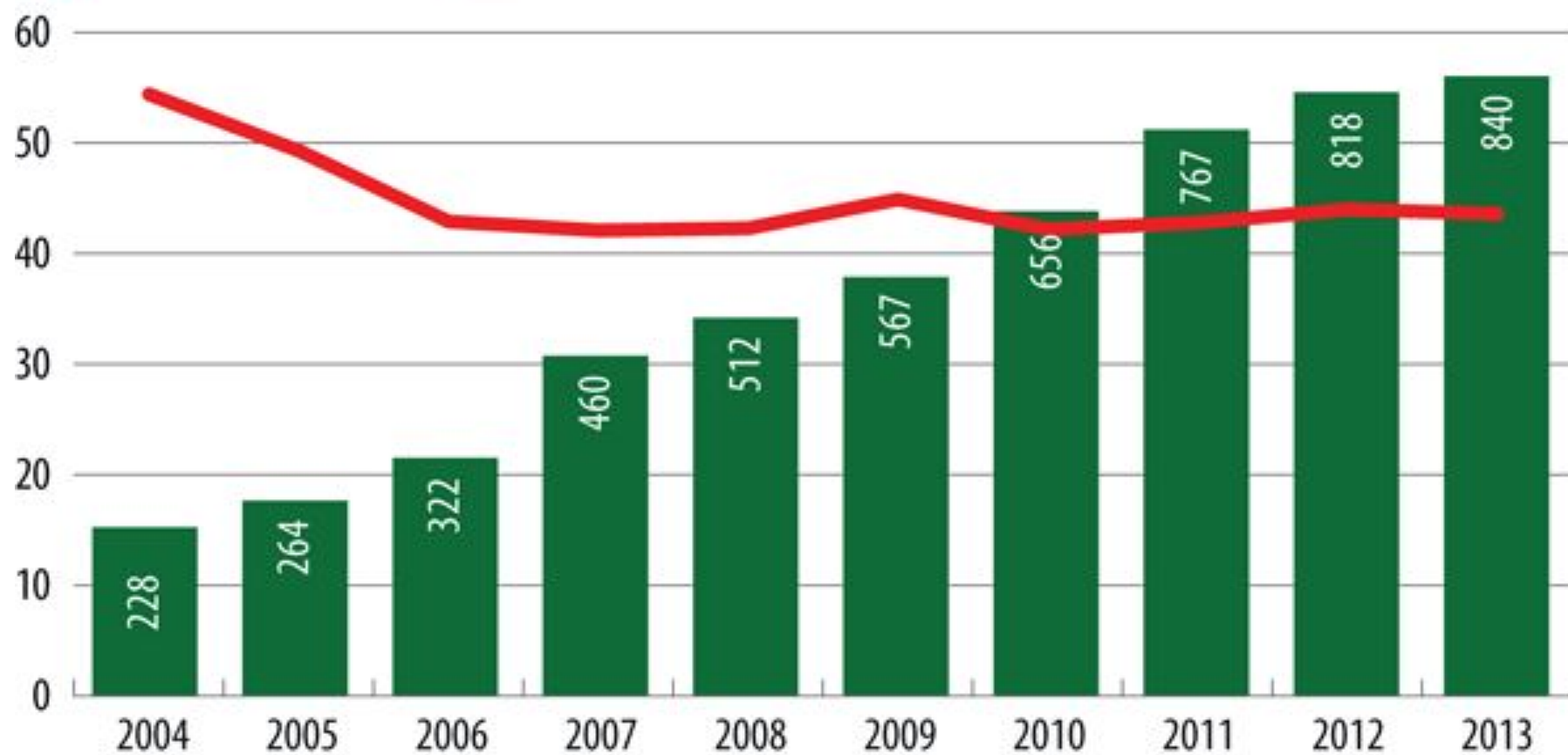
- дефіцит платіжного балансу
- інфляція
- структурні деформації

Соціальні

- зниження реальних доходів населення
- майнове розшарування
- соціальна напруга
- популізм
- корпоратизм

Latin America: covered

— Public debt, % of GDP ■ International reserves, \$bn



Аргентина, Бразилія, Мексика та Чилі першими ініціювали програми імпортозаміщуючої індустріалізації зі середини 1930-х років. Причини були переважно зовнішніми:

- погіршення умов торгівлі*
 - обмежені можливості експорту/імпорту*
 - цінова нестабільність на світових ринках.*
-

Гіпотеза Пребіша-Зінгера

- Популярна з кінця 1940-х років гіпотеза Рауля Пребіша (Аргентина) і Ганса Зінгера (Великобританія) пояснювала погіршення умов торгівлі низькою еластичністю від доходу попиту на сировинні товари; технологічними перевагами промислово розвинених країн і особливостями ринку робочої сили в країнах, що розвиваються (замість підвищення заробітної плати, як це стається в промислово розвинених країнах, вища продуктивність праці спричиняє зниження світових цін на сировину, а відтак - зменшення надходжень від експорту)
-

Цінова нестабільність на світових ринках

- По-перше, значні коливання цін, а відповідно - надходжень від експорту, мали дестабілізуючий вплив на динаміку національного доходу, рівня зайнятості та бюджетних надходжень.
 - По-друге, нестабільність основних макроекономічних показників погіршувала інвестиційний клімат через механізм очікувань і підвищення процентних ставок, спричиняючи зростання коштів формування капіталу.
-

Економічна політика першого етапу імпортозаміщуючої індустріалізації (друга половина 1930-х - початок 1940-х років)

- Поєднання торговельного протекціонізму з частими девальваціями грошової одиниці.
 - Успіх обраної стратегії економічного розвитку пов'язувався з двома чинниками: 1) в імпорті латиноамериканських країн переважали споживчі товари, 2) заміщення імпорту споживчих товарів не вимагало значних інвестицій. Державне втручання в економіку посилювалося, але поки що не набуло екстремальних проявів.
-

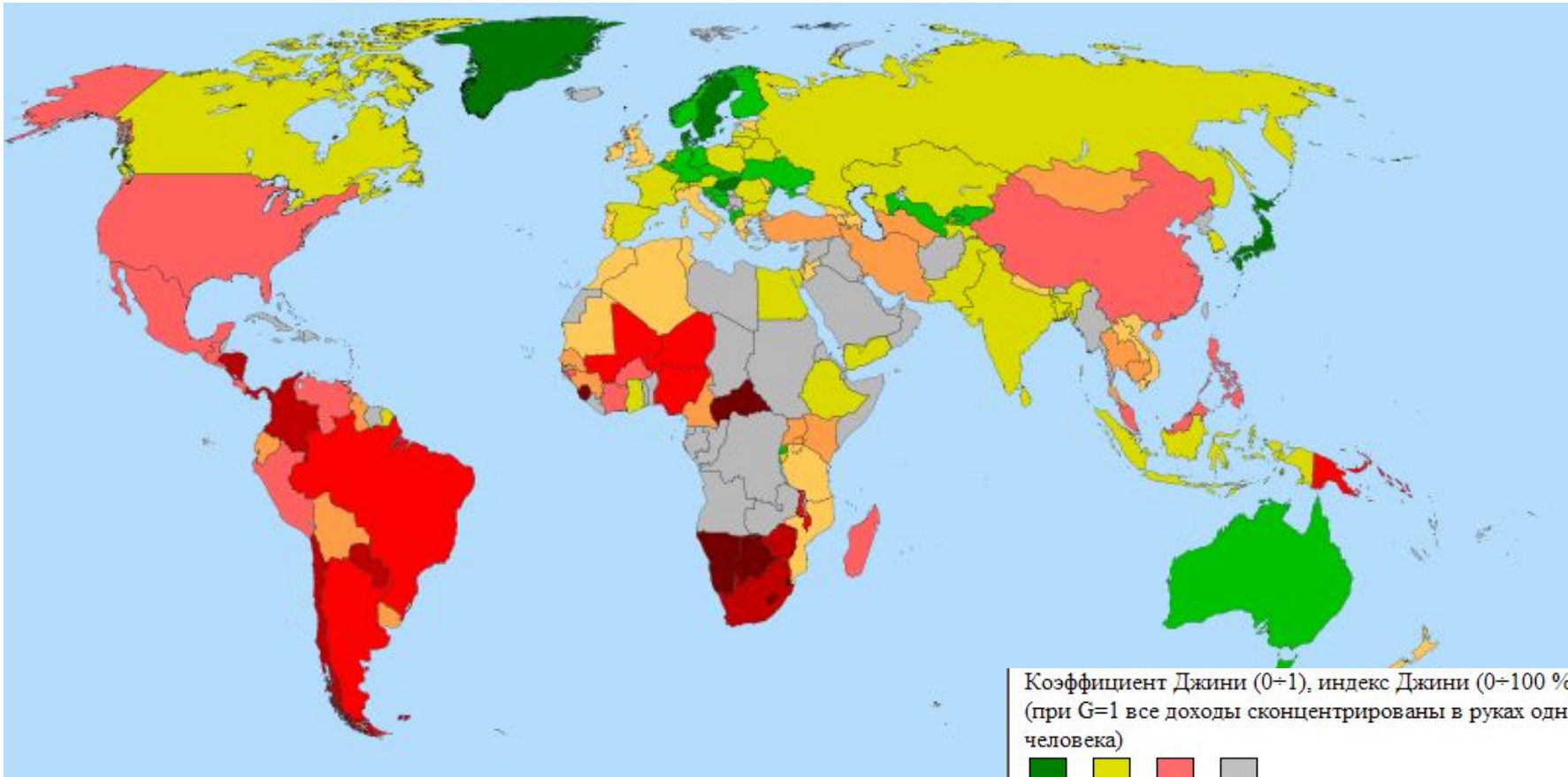
Індустріальні проекти першого етапу імпортозаміщуючої індустріалізації

- Подолання несприятливих зовнішніх чинників
 - Пріоритет отримали легка, переробна та окремі базові галузі промисловості, як сталеплавильна та електроенергетична
 - Поповнення валютних резервів
 - Зростання темпів промислового виробництва
-

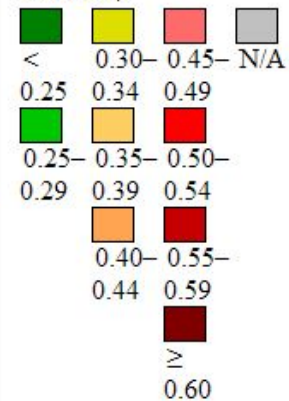
Поглиблення імпортозаміщуючої індустріалізації: проблемні питання

- недостатнє виробництво продуктів харчування;*
 - інтенсивна урбанізація;*
 - збільшення зайнятості у невиробничій сфері;*
 - прискорений приріст населення;*
 - соціальні проблеми;*
 - неефективна податкова система;*
 - нераціональна структура споживання;*
 - обмеженість внутрішнього ринку.*
-

Показник концентрації доходу (коефіцієнт Джині)

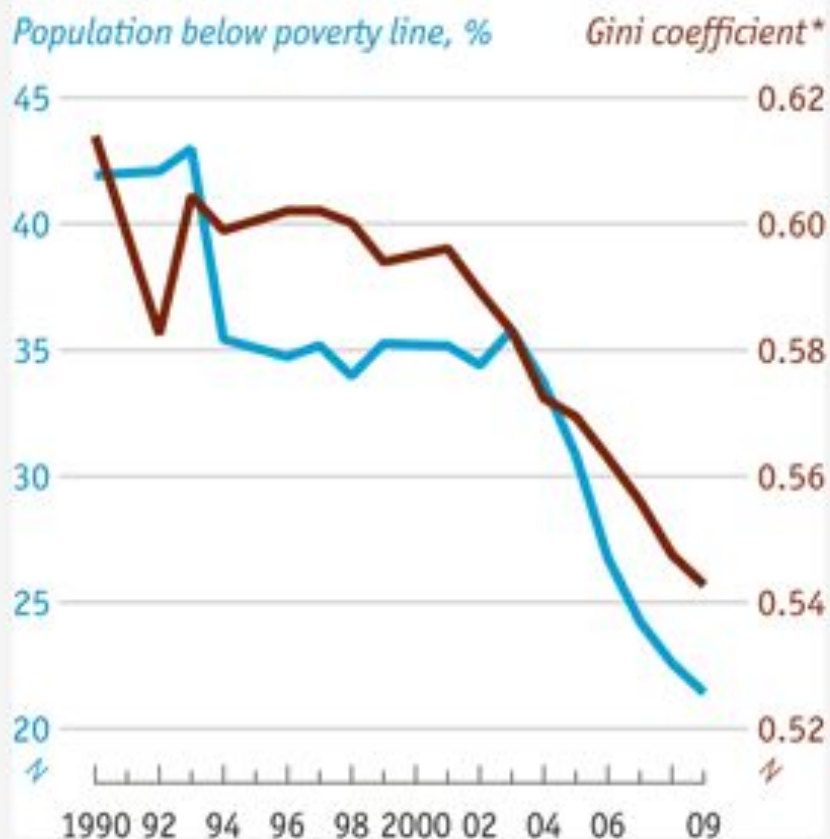


Коефіцієнт Джині (0÷1), індекс Джині (0÷100 %)
(при G=1 все доходи сконцентровані в руках одного
чоловіка)



Brazil

Poverty and inequality



GDP:



Sources: OECD; IMF

*Index of income inequality in which 0=perfect equality and 1=perfect inequality †Forecast

-
- На 1 мільйонера у Північній Америці, Європі та Азії припадає близько \$3 млн.
 - Країни Латинської Америки – \$12,3 млн.

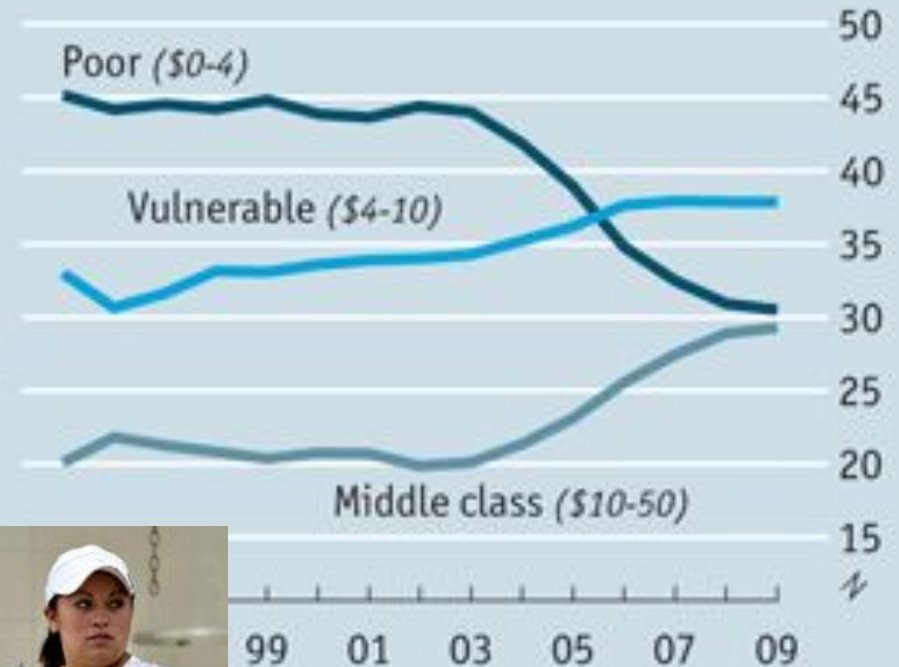


**У Латинській Америці
середній клас сягає
75%, в Україні
10-15%**

Moving up

Latin America

Daily income per person*, by % of population



Bank

*\$ at purchasing-power parity, 2005 prices



Coming into her own

Slowly but surely, the president is making her mark on the government

The Economist Feb 18th 2012



Buns for your buck

Big Mac index, local-currency under(-)/over(+) valuation against the dollar, %



Sources: McDonald's;
The Economist

*Weighted average of member countries †Average of four cities
‡At market exchange rate (July 21st)

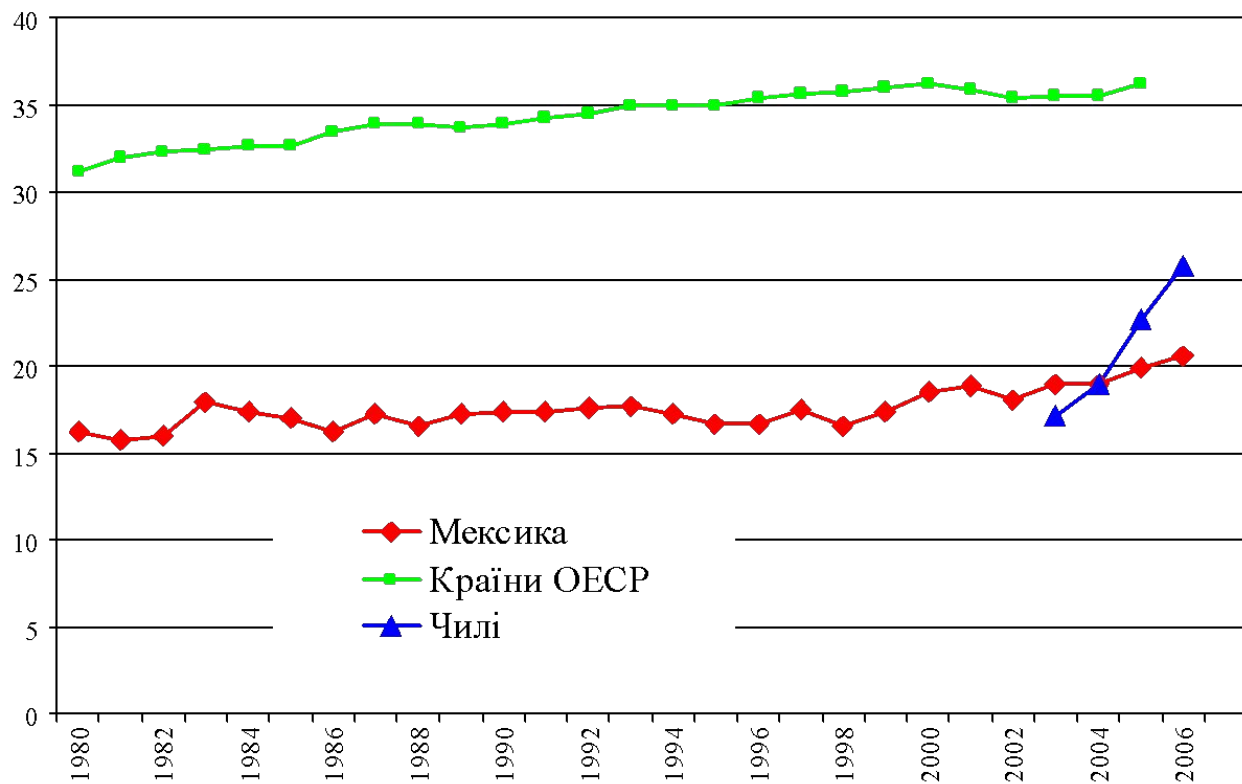
Інтенсивна урбанізація та збільшення зайнятості у невиробничій сфері

- На перший погляд, саме піднесення індустріальних центрів зумовлювало нестачу продуктів харчування, зменшуючи зайнятість в аграрному секторі. Однак практичні висновки були іншими: оскільки модернізація сільського господарства створює надлишок робочої сили в аграрному секторі, потрібен прискорений розвиток промисловості з метою працевлаштування надлишкової робочої сили.
 - Обмеження пропозиції робочої сили у промисловому та аграрному секторах економіки, створювало перешкоди для економічного розвитку.
-

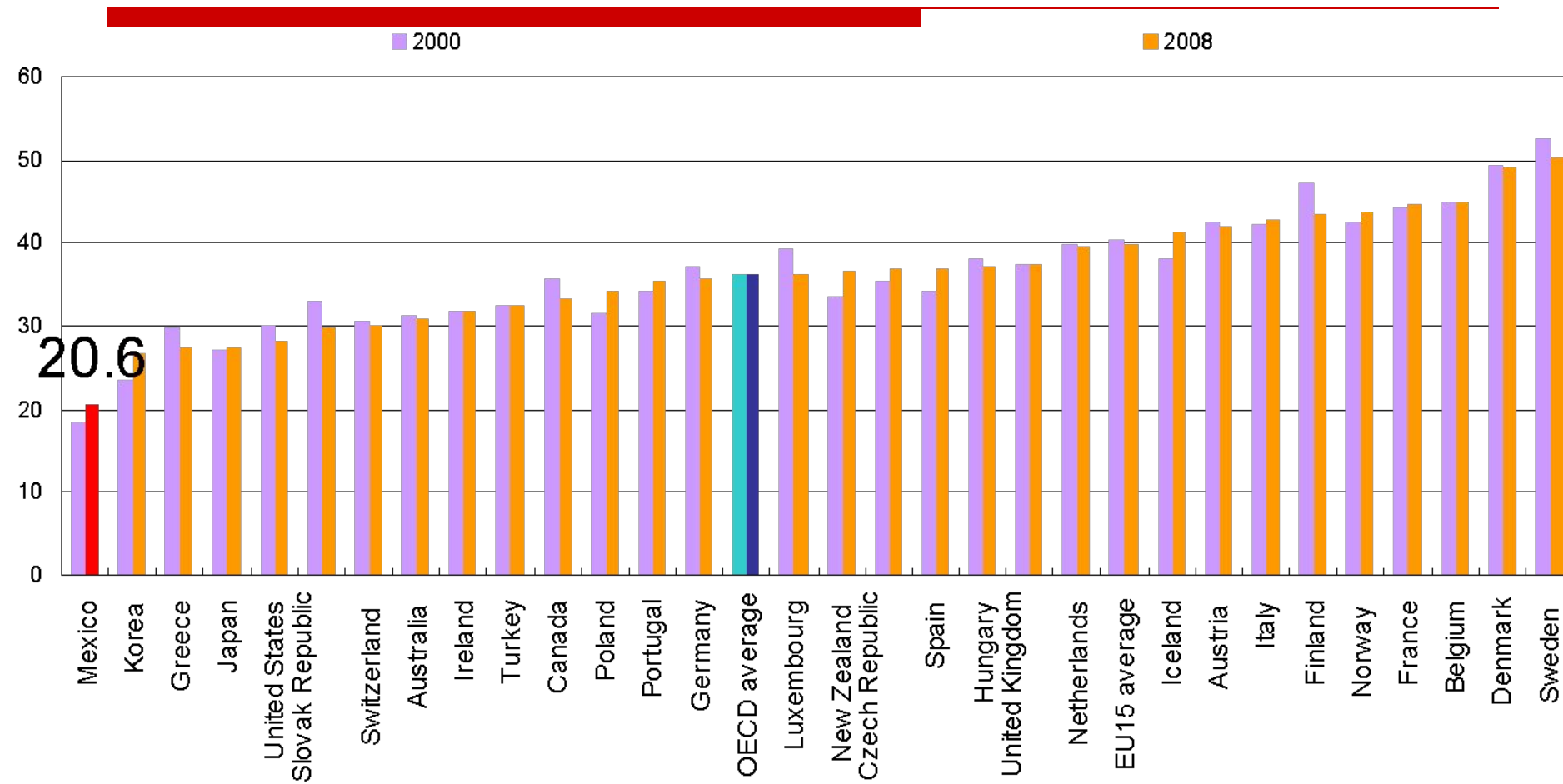
Прискорений приріст населення, соціальні проблеми та неефективна податкова система

- *прискорений приріст населення.* Цим не розв'язувалася проблема нестачі кваліфікованої робочої сили, а лише поглиблювалися економічні та соціальні проблеми;
 - *соціальні проблеми.* Зростання економічного та політичного впливу підприємців-індустріалістів зустріло енергійний спротив з боку конкуруючих політичних угруповань. У підсумку "велика депресія" поглибила суспільно-політичні конфлікти та прискорила процес формування політичних коаліцій;
 - *неефективна податкова система.* Існуюча податкова база в поєднанні з поширеною практикою ухиляння від сплати податків не забезпечувала бюджетних надходжень, достатніх для реалізації амбітних індустріальних проектів та розвитку інфраструктури.
-

Рівень оподаткування, % до ВВП



Рівень оподаткування



Нераціональна структура споживання

- Стиль життя заможних верств населення в Латинській Америці завжди передбачав підвищене споживання престижних імпортних товарів.
 - Першопричини цього явища вбачалися у “домінантному впливі середземноморської культури” чи “традиціях іберійської культури”, успадкованої з часів іспанських конкістадорів.
 - Припускалося, що спотворені пріоритети у використанні доходу зменшують обсяги інвестицій та перешкоджають економічному розвитку країн Латинської Америки;
-

Обмеженість внутрішнього ринку

- Незважаючи на потенціал внутрішнього ринку, недостатній сукупний попит вважався серйозною перешкодою для економічного зростання.
 - По-перше, не було можливостей підвищення ефективності за рахунок коштів економії від збільшення обсягів виробництва.
 - По-друге, збалансоване економічне зростання вимагало створення базових галузей промисловості. Вже перші спроби імпортозаміщуючої індустріалізації свідчили на користь розвитку сталеплавильної, нафтохімічної та інших галузей промисловості, а також створення належної інфраструктури.
 - По-третє, ефективне функціонування кожної з новостворюваних галузей промисловості вимагало диверсифікації економіки країни. Як уявлялося, недостатній сукупний попит потенційно гальмував цей процес через брак згаданих вище коштів економії від збільшення обсягів виробництва.
-

Стимулювання платоспроможного попиту (середина 1940-х - кінець 1960-х рр)

- значні державні інвестиції*
 - завищений обмінний курс*
 - система множинних обмінних курсів*
 - валютний контроль*
 - торговельний протекціонізм*
 - адміністративне регулювання цін та заробітної плати*
 - дефіцит бюджету*
 - від'ємні реальні процентні ставки*
-

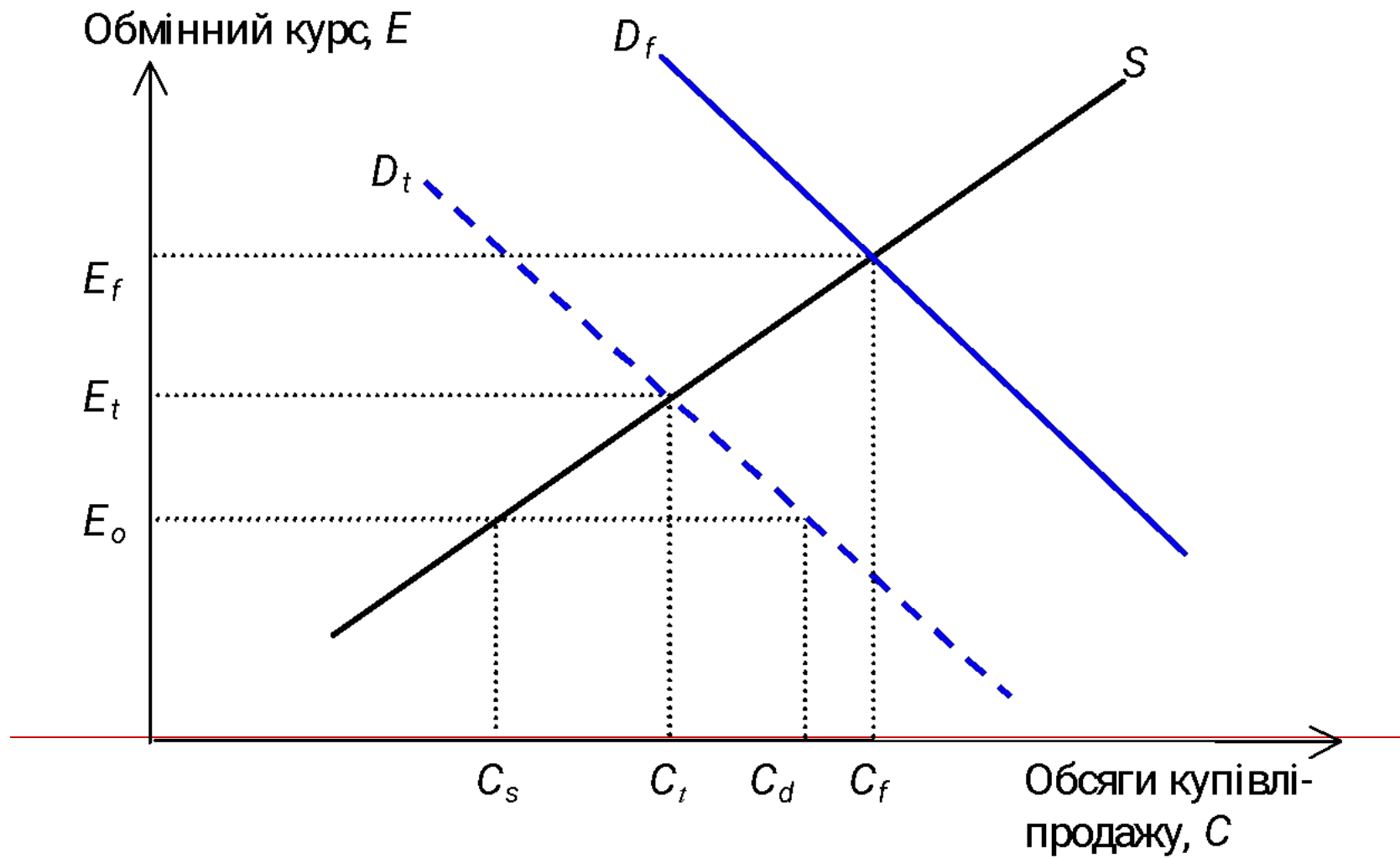
Значні державні інвестиції

- створення значної кількості великих та середніх підприємств у державному секторі економіки
 - націоналізація приватних компаній
 - компліментарність державних і приватних інвестицій
 - державне фінансування інфраструктури і сфери послуг для підтримки приватного бізнесу
 - пільгове оподаткування промисловості.
-

Завищений обмінний курс

- Сприяння інвестиціям через зниження вартості імпортного обладнання, сировини, комплектуючих частин і технологій
 - Подешевшання імпорту продовольчих товарів
 - Підвищення купівельної спроможності населення
-

Механізм завищеного обмінного курсу



Рівноважне значення обмінного курсу E_f визначається попитом і пропозицією іноземної валюти за відсутності будь-яких обмежень, D_f і S відповідно. Торговельний протекціонізм або валютний контроль зменшують попит на іноземну валюту ($D_f \rightarrow D_t$), підвищуючи обмінний курс до E_t . Обмінний курс E_t є завищеним у тому, що неможливо підтримувати його значення без валютного контролю та обмежень зовнішньої торгівлі. Переважно практика завищеного обмінного курсу передбачала встановлення таких значень обмінного курсу, що істотно перевищували E_t . Приміром, таким є обмінний курс E_0 , коли попит на іноземну валюту C_d значно переважає її пропозицію C_s

Слабкий обмінний курс не завадив зростанню, поки що

The Economist Dec 2011



Gulf of Mexico

Mexico's:

GDP,
% change on a year earlier

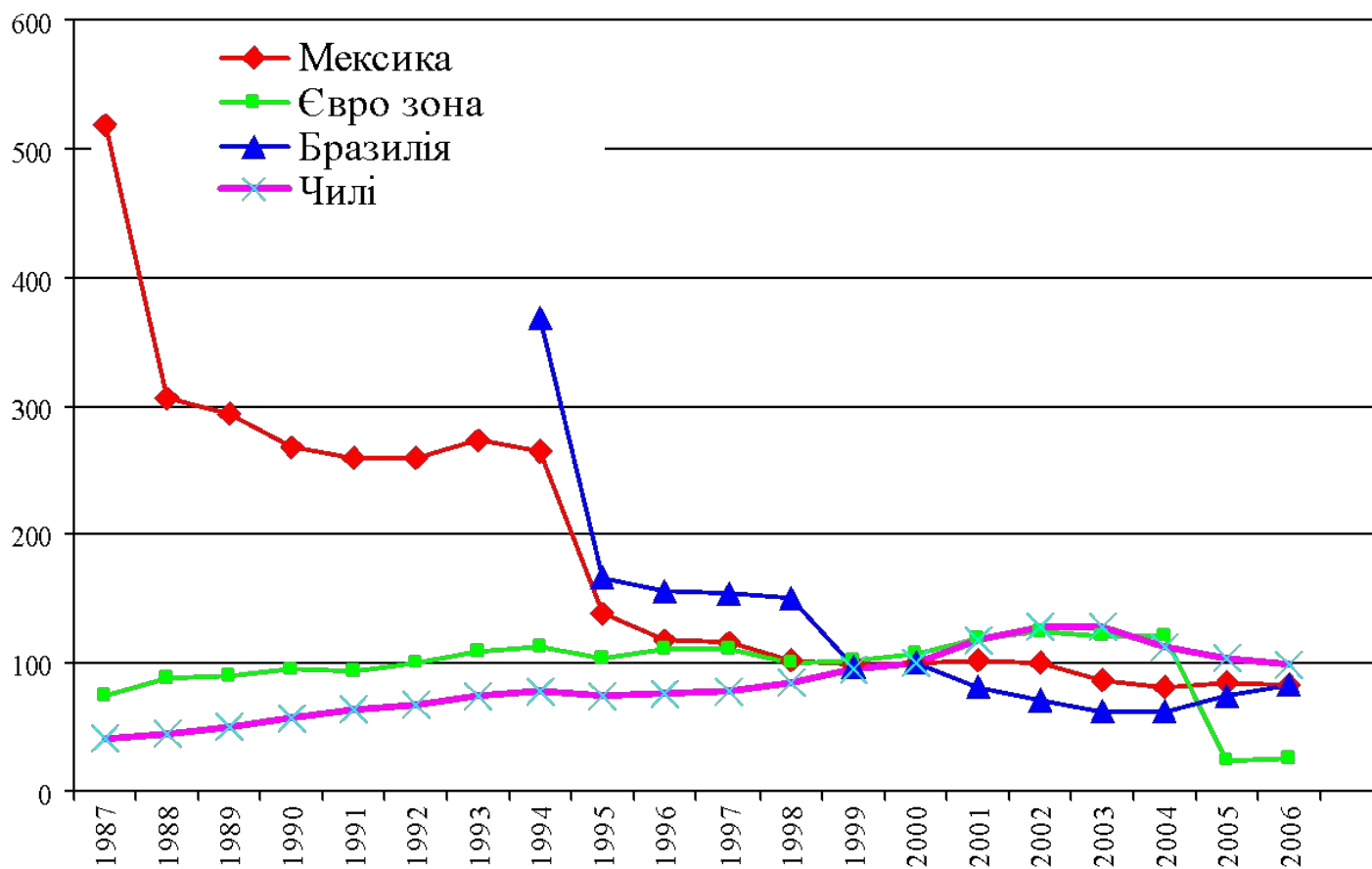
pesos per \$
(Inverted scale)



Sources: Thomson Reuters; JPMorgan

*Forecast

Обмінний курс, 2000=100

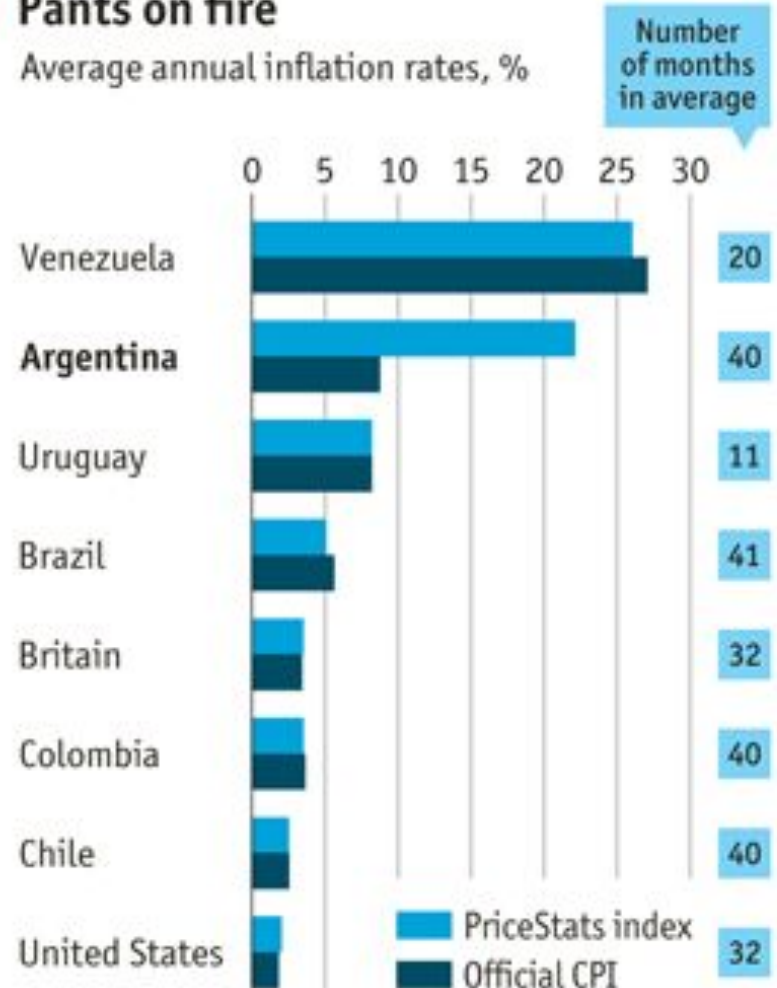


CPI, Feb 2012



Pants on fire

Average annual inflation rates, %



Source: PriceStats

Система множинних обмінних курсів

- 1) вільно плаваючий - для товарів нетрадиційного експорту,
- 2) фіксований (занижений) - для товарів традиційного експорту (м'ясо, пшениця, шкіри) та
- 3) фіксований (завищений) - для критичного імпорту продовольчих товарів, промислового обладнання та сировини.

В окремі роки існувало до 16 обмінних курсів.

Система множинних обмінних курсів дискримінувала експорт, заохочувала імпорт і створювала зручні умови для зловживань.

Валютний контроль

- Обмеження доступу до іноземної валюти і переказу валютних коштів за кордон.
 - Аргентина першою запровадила валютний контроль ще в грудні 1929 р.
 - Створення спеціальної комісії з широкими повноваженнями контролю використання валютних резервів країни.
 - Відтоді валютний контроль став невід'ємною рисою аргентинської економіки на десятиліття - аж до 1991 р.
-

Торговельний протекціонізм

- вирівнювання платіжного балансу
 - захист національних виробників
 - нетарифні інструменти: прямі заборони імпорту, попередні імпортні депозити, офіційна оцінка митної вартості, ліцензії
 - імпортне мито
-

Ставки імпортного мита (%), 1966 р.

Аргентина

Паливо	91
Текстиль	671
Хімічні продукти	197
Шкіра	239
Метали	212
Сталь	173
Вантажні автомобілі	186
Легкові автомобілі та трактори	521
Електротовари	207
Середнє значення	181

Бразилія

Споживчі товари короткочасного вжитку	152
Споживчі товари довгострокового вжитку	260
Напівфабрикати	76
Машини та обладнання	60
Середнє значення	98

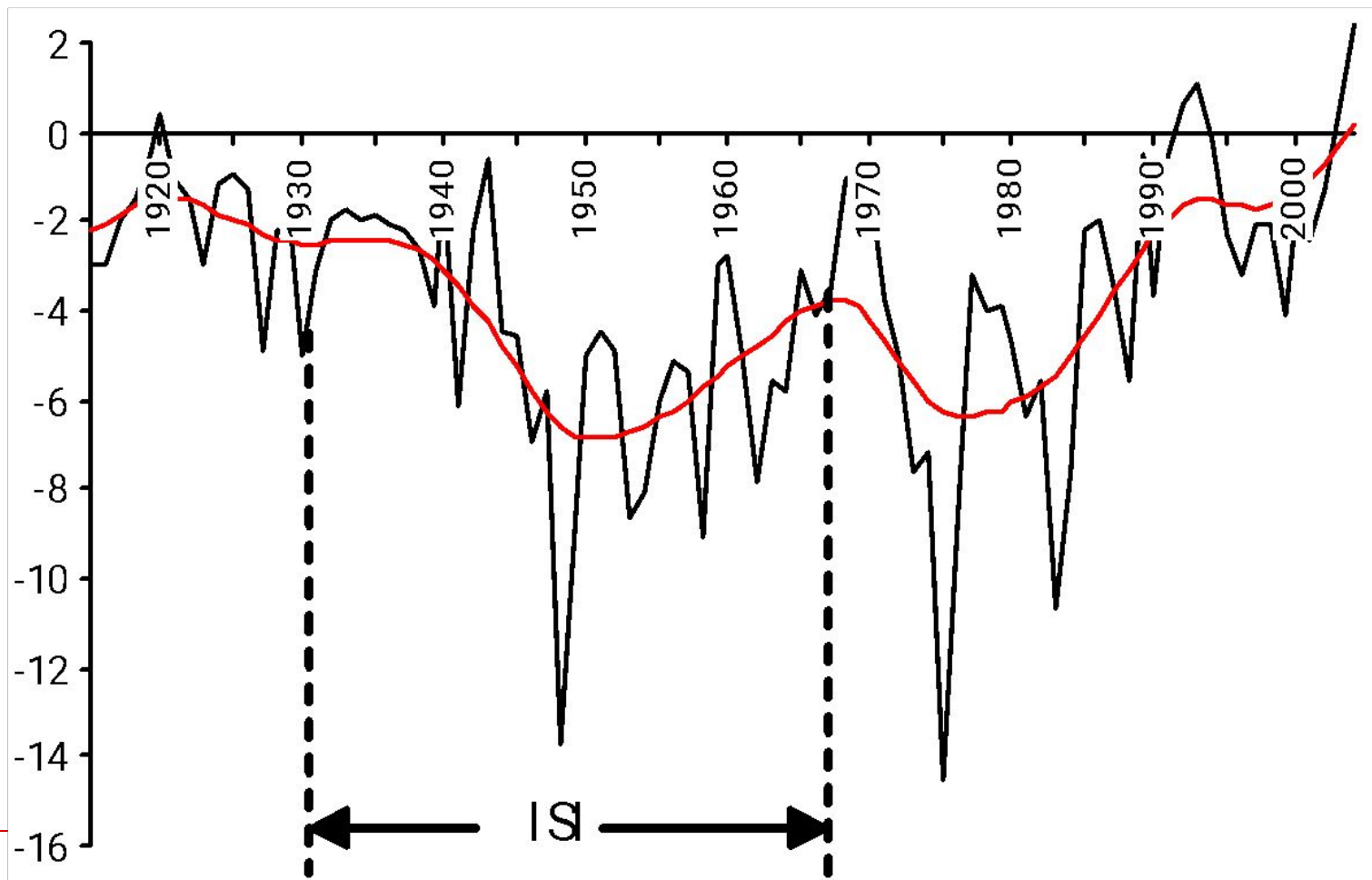
Адміністративне регулювання цін та заробітної плати

- законодавче визначення розмірів мінімальної заробітної плати
 - перерозподіл національного доходу: субсидування продуктів харчування та комунальних послуг, соціальні виплати, пільги тощо.
-

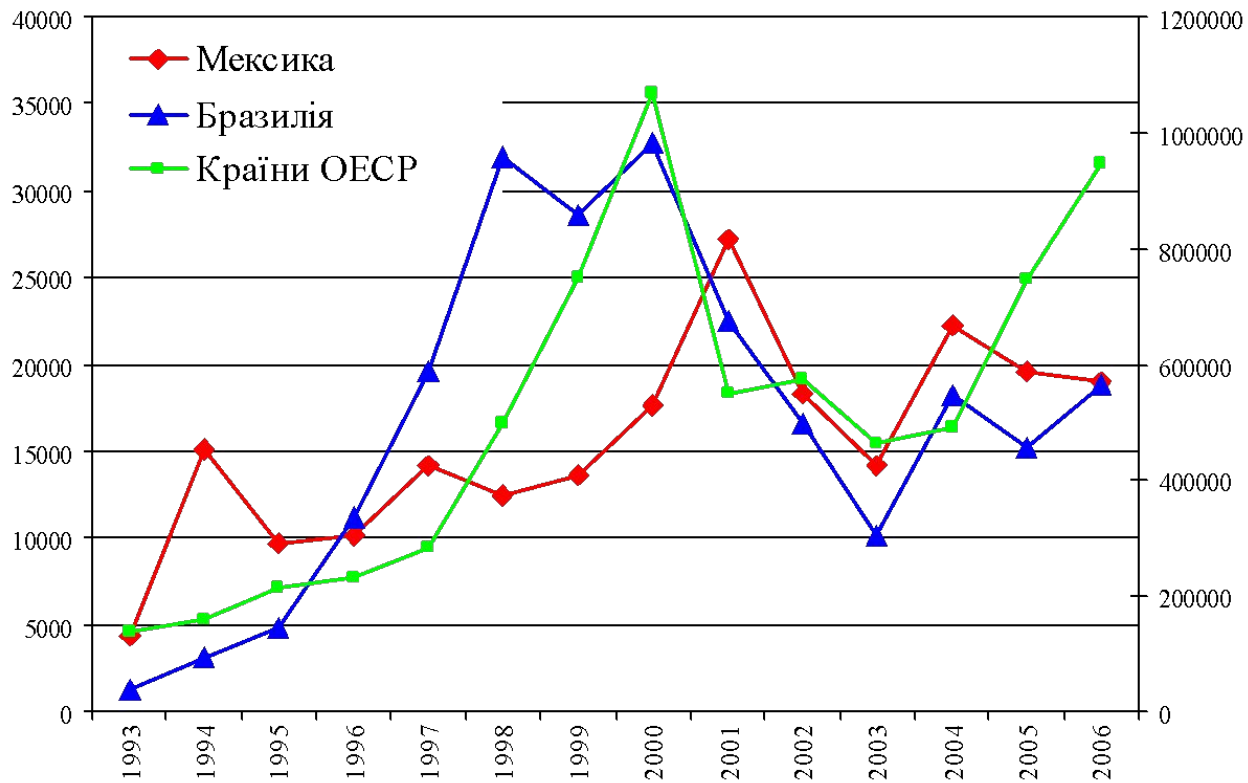
Дефіцит бюджету

- Дефіцит бюджету вважався синонімом економічного зростання
 - Існувала думка про неможливість збільшення внутрішніх заощаджень та "грабіжницький" характер іноземного капіталу
 - Фінансування дефіциту бюджету - за допомогою грошової емісії (або монетизації дефіциту бюджету)
 - Інфляційний вплив фіскальної і монетарної експансії вважався незначним, або таким, що стимулював економічне зростання
-

Аргентина: дефіцит бюджету, 1915–2002



Прямі іноземні інвестиції, млн. дол.



Кейнсіанські аргументи про дієвість поміркованої інфляції у поживленні ділової активності

- По-перше, інфляція зменшує частку фіксованих коштів у ціні товару.
 - По-друге, інфляція підвищує вартість запасів готової продукції та сировини, дозволяючи отримати додатковий прибуток під час їх реалізації.
 - По-третє, передбачалося, що інфляція прискорить перерозподіл ресурсів із сировинних у більш динамічні галузі промислового сектора економіки.
 - Нарешті, поміркована (10-15% річних) інфляція вважалася засобом мобілізації інвестиційних ресурсів через інфляційний податок
-

Сеньйораж - отримання прибутку від друкування грошей

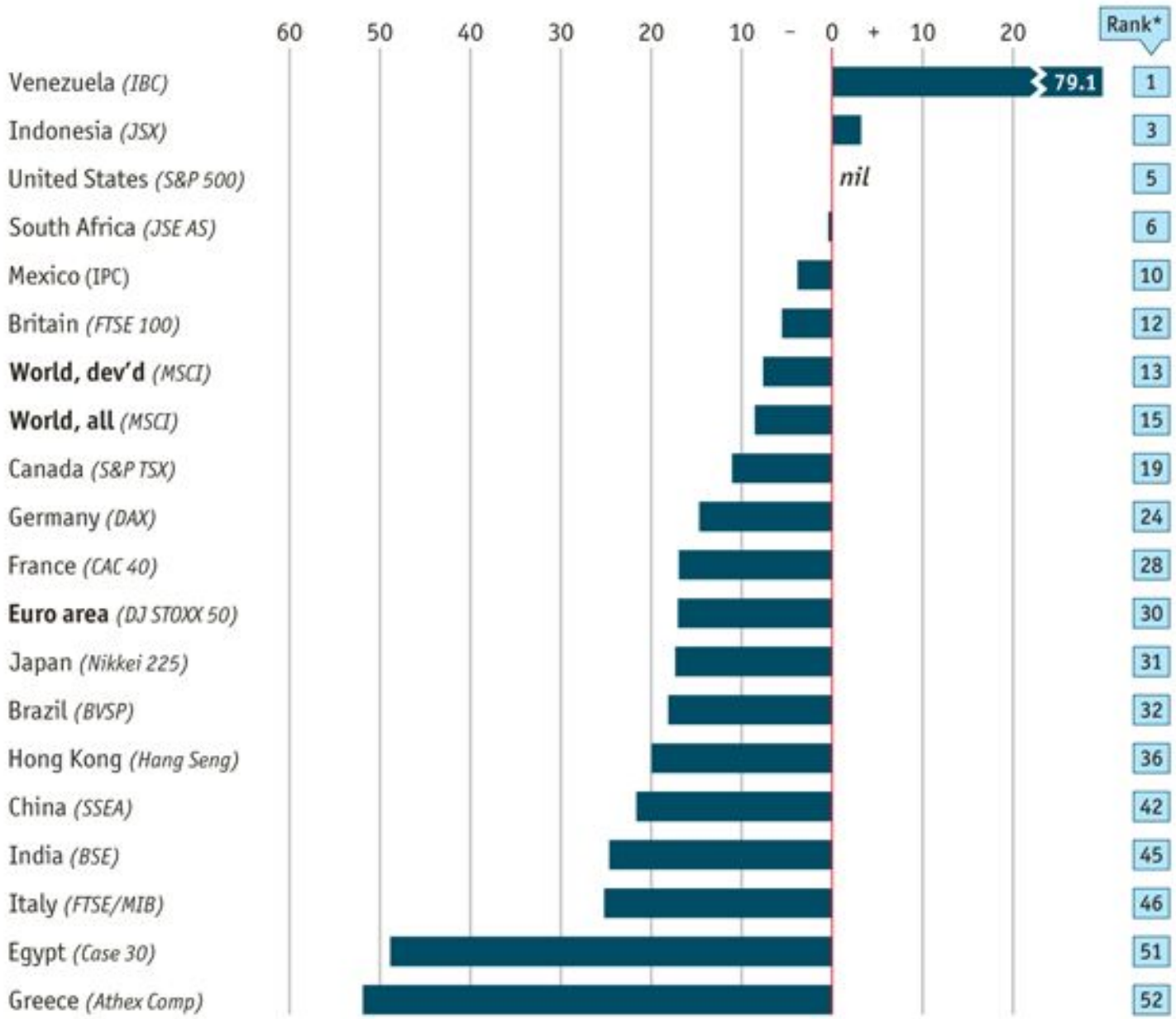
- Механізм інфляційного податку ґрунтується на сеньйоражі та передбачає зменшення купівельної спроможності населення та підприємців приватного сектора. Умовою отримання надходжень від інфляційного податку є відставання темпів інфляції від зростання попиту на гроші, визначеного відношенням темпів збільшення грошової маси до темпів збільшення обсягів виробництва.
-

Від'ємні реальні процентні ставки

- ❑ Монетизація дефіциту бюджету безпосередньо знижувала номінальну процентну ставку, однак цим не обмежувалися.
 - ❑ Уряди латиноамериканських країн адміністративно визначали занижений рівень процентної ставки, сподіваючись збільшити у такий спосіб приватні інвестиції.
 - ❑ Впродовж декількох післявоєнних десятиліть реальні (з врахуванням інфляції) процентні ставки залишалися від'ємними в Аргентині, Бразилії, Чилі
-

Stockmarkets

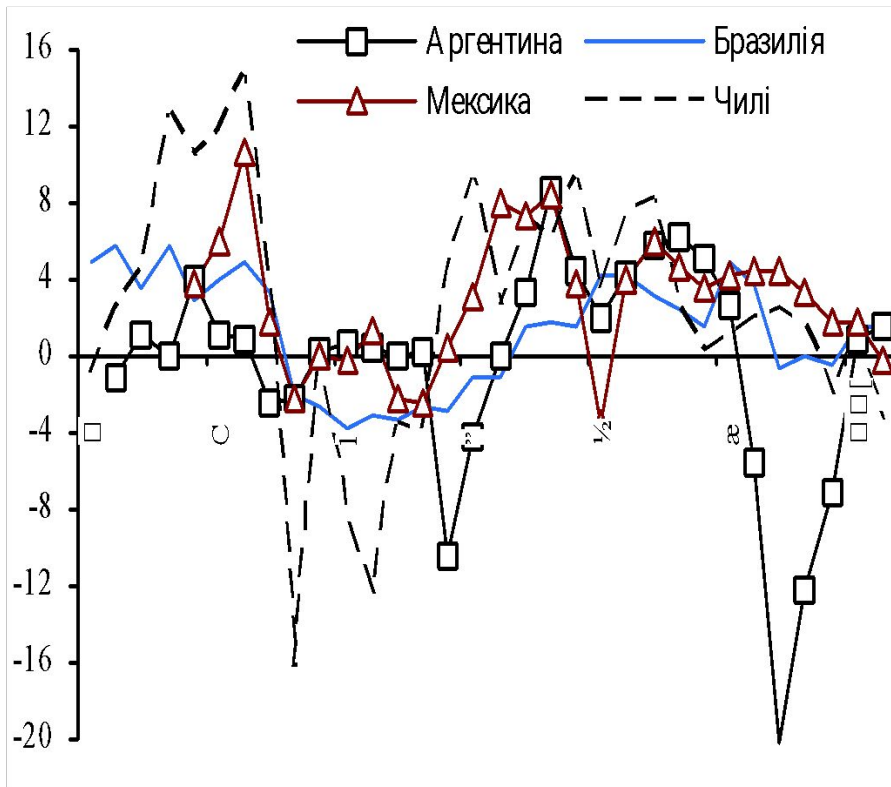
% change December 31st 2010 to December 30th 2011, local-currency terms



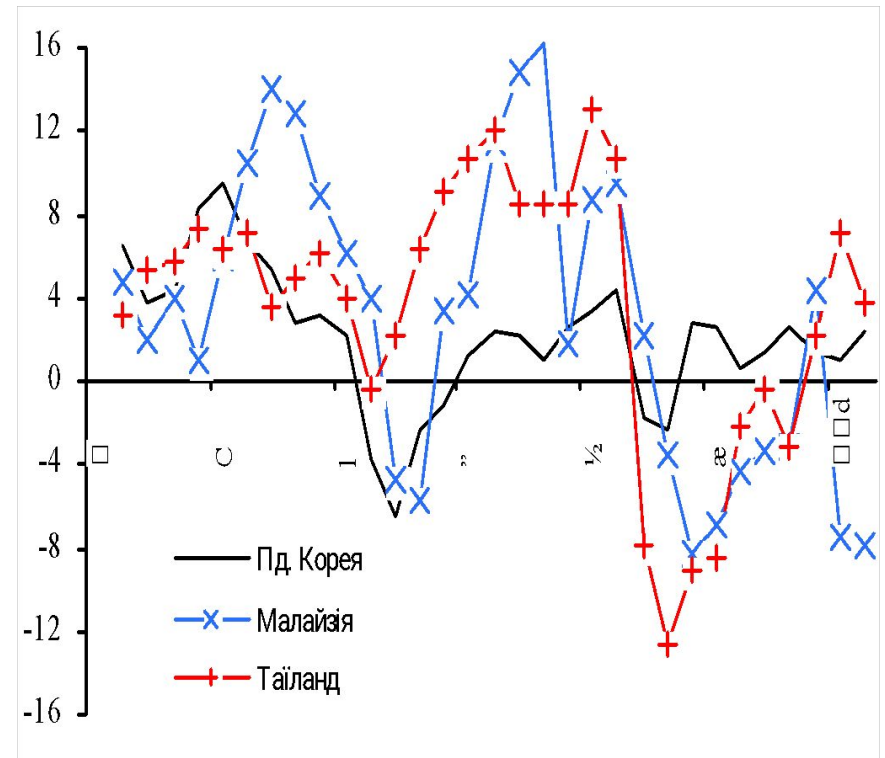
Source: Thomson Reuters

*Out of 52 stockmarket indices

Приплив капіталу (% від ВВП), 1975—2006 рр.

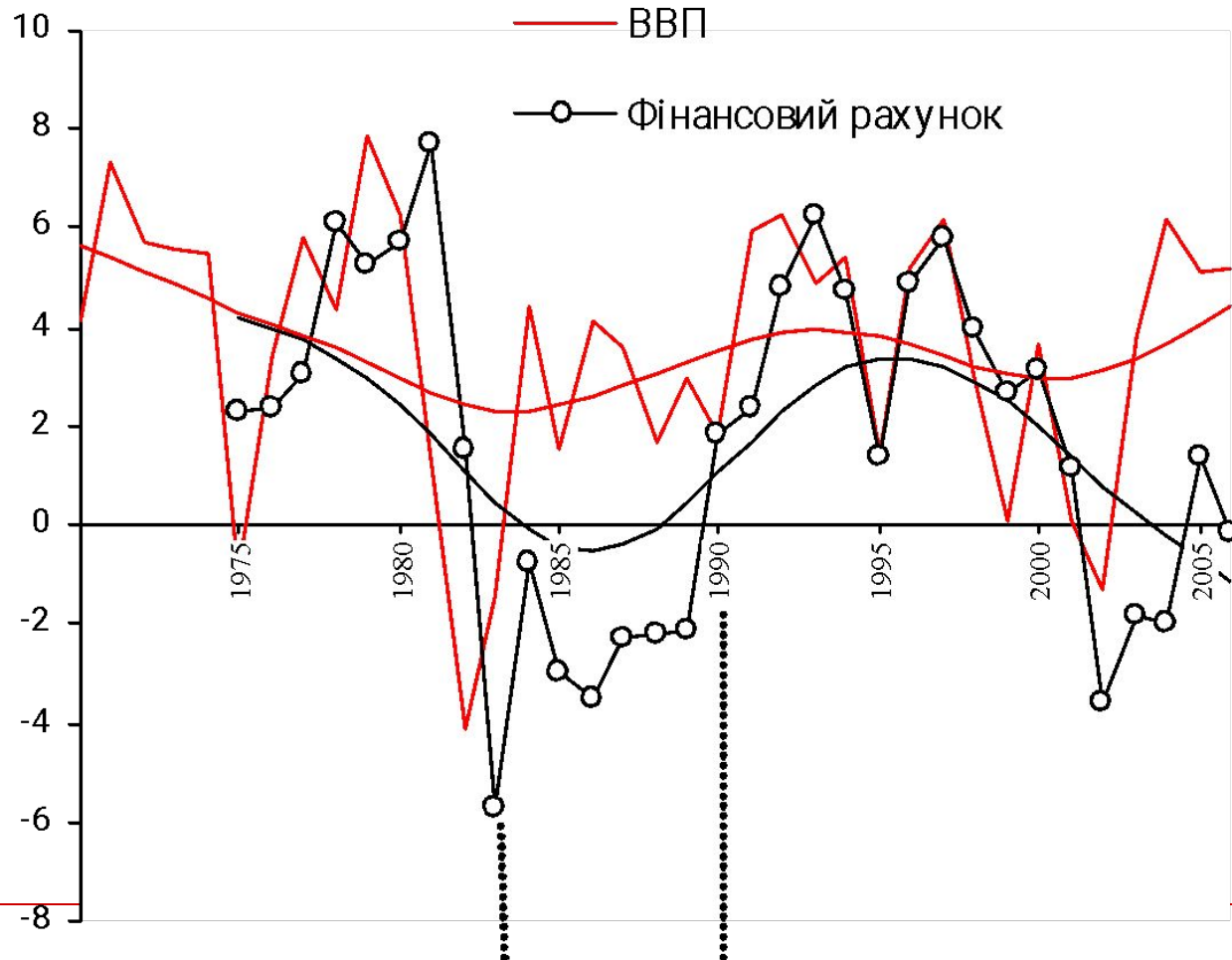


а) Латинська Америка;

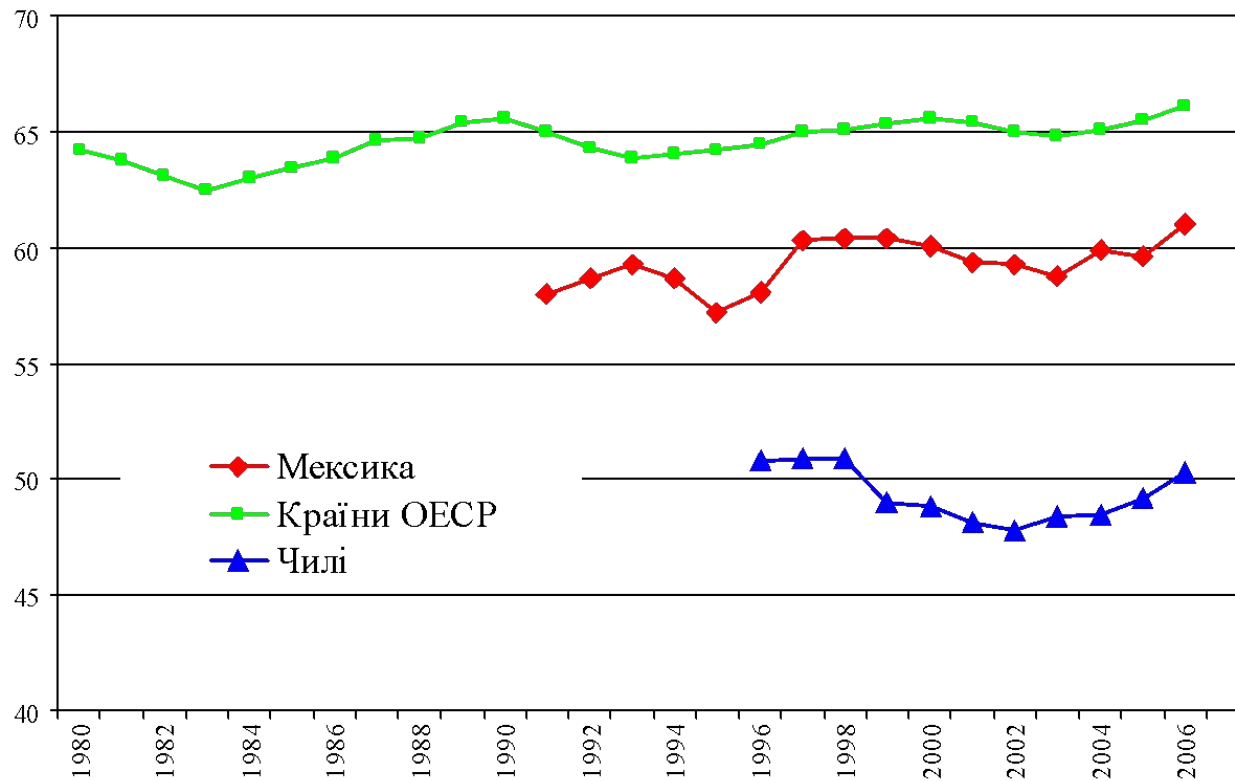


б) Південно-Східна Азія;

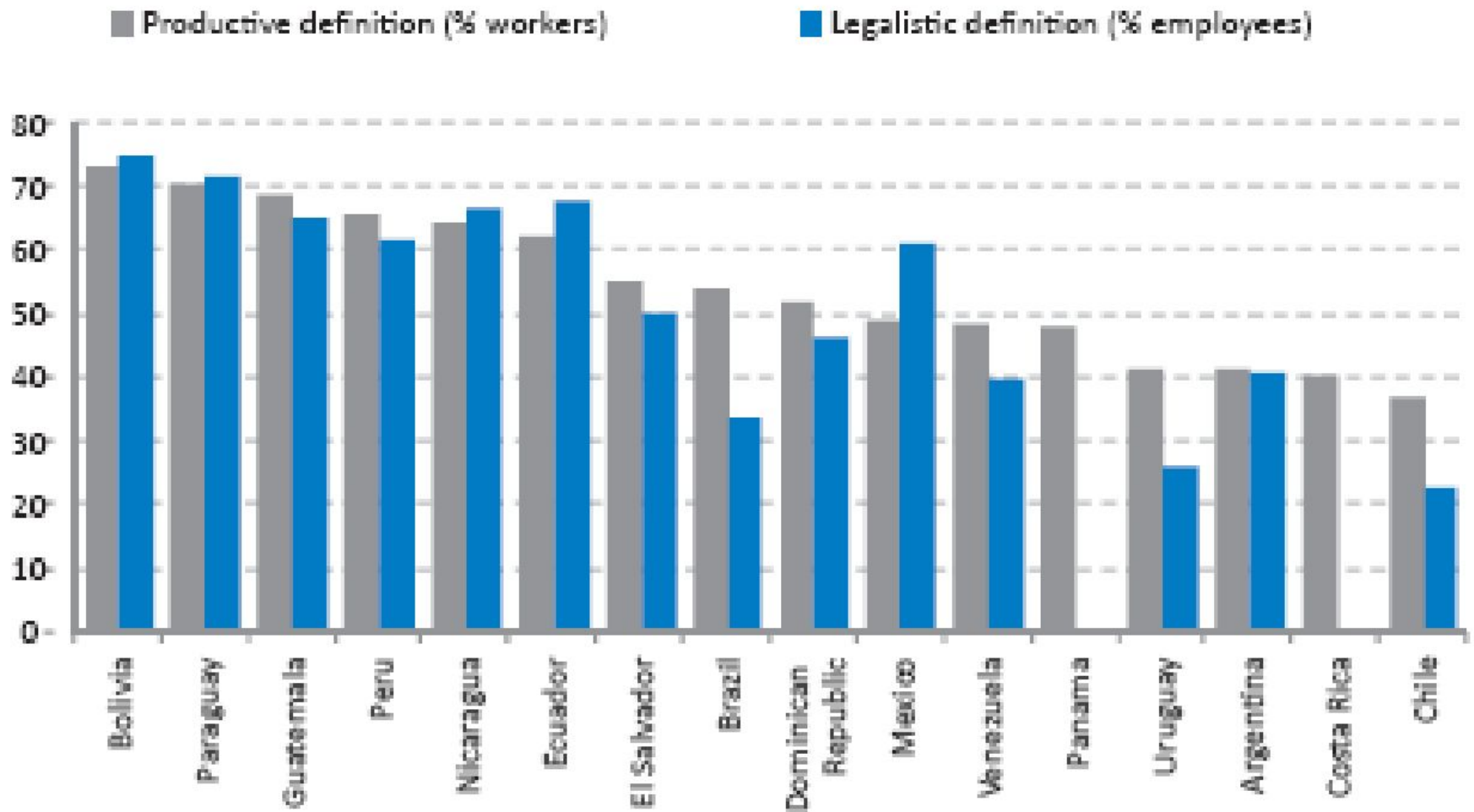
Латинська Америка: ВВП (%) і фінансовий рахунок (% від ВВП), 1970–2006 рр.



Зайнятість, % до осіб працездатного віку

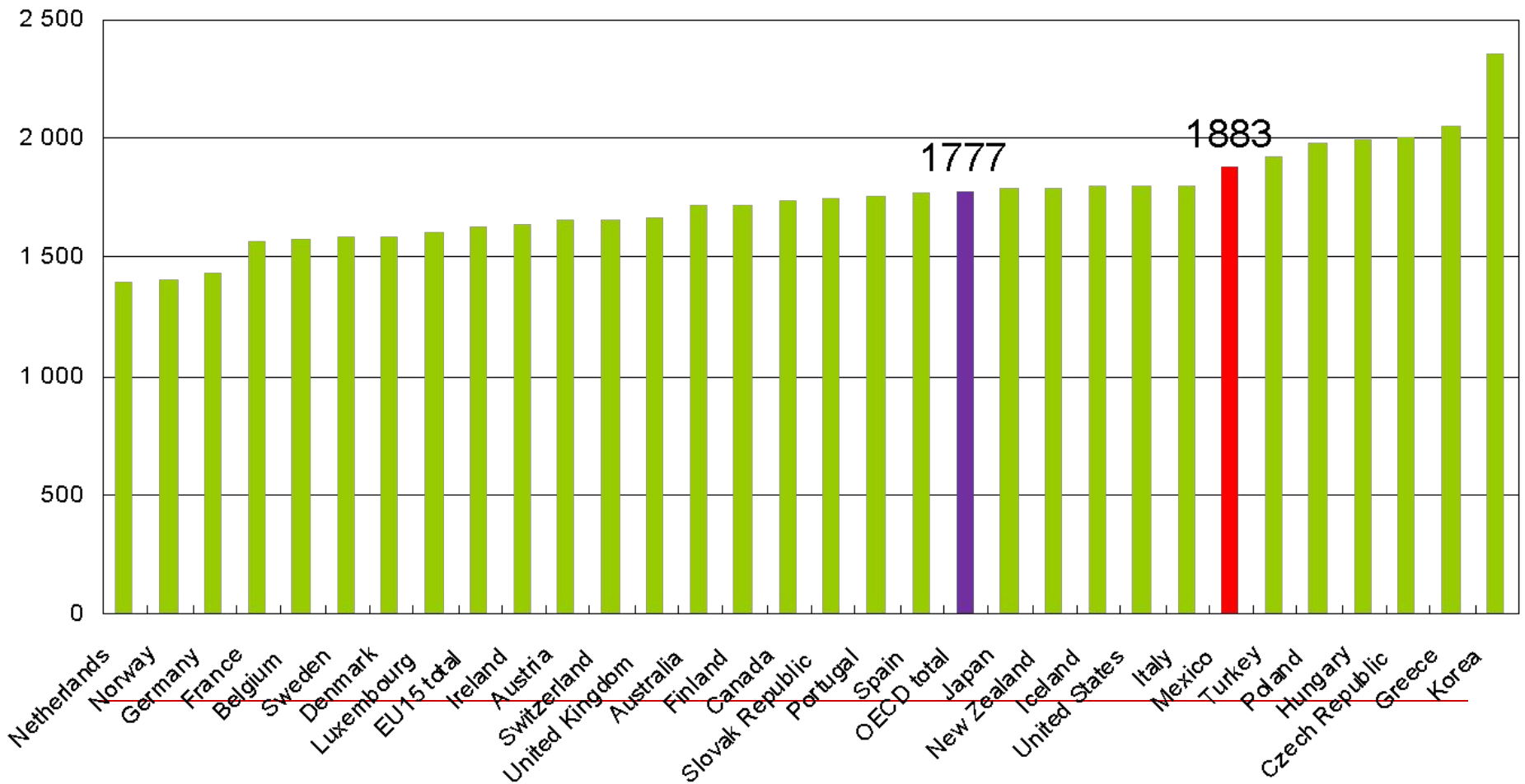


Частка низько-кваліфікованих працівників



Середня кількість робочих годин

Hours per year per person in employment



Чилійське "диво"

- Підтримка А.Піночетом ліберальних економічних реформ. Основні риси:

-  економічна лібералізація,

-  приватизація державних підприємств;

-  стабілізація інфляції.

As America shuts out immigrant entrepreneurs, Chile welcomes them

Bienvenidos a Chile

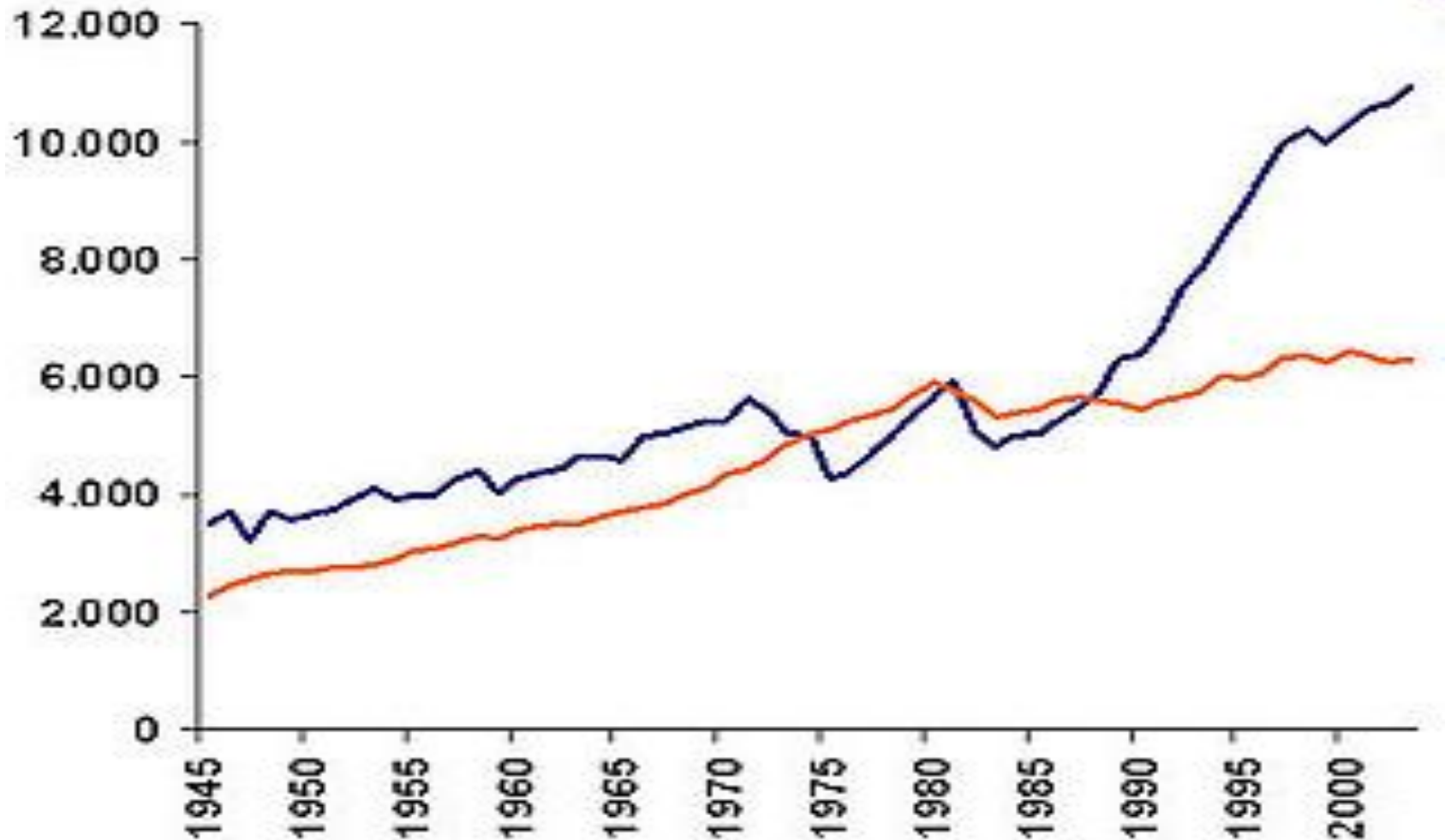
Number of firms admitted to Start-Up Chile since 2010, top ten by country of origin



Source: Start-Up Chile



ВВП на душу населення у країнах Латинської Америки та Чилі



Чилі лідирує серед країн Латинської Америки за показниками:

- конкурентоспроможності
 - якості життя,
 - політичної стабільності,
 - економічної свободи,
 - свободи преси,
 - індексу людського розвитку
-

- Cristina Kirchner (Argentina, 2000-)
- Hugo Chavez (Venezuela, 1998-)

□ Сучасний популізм (або неопопулізм)

- Fernando Collor (1990-92)
 - Carlos Menem (Argentina, 1991-99)
 - Alberto Fujimori (Peru)
 - Lula da Silva (Brazil, 2002-)
 - Nestor Kirchner (Argentina, 2002-06)
 - Christina Kirchner (Argentina, 2006-)
 - Hugo Chavez (Venezuela, 1998-)
 - Evo Morales (Bolivia)
 - Rafael Correa (Ecuador, 2007-)
-

Fernando Collor (1990-92)

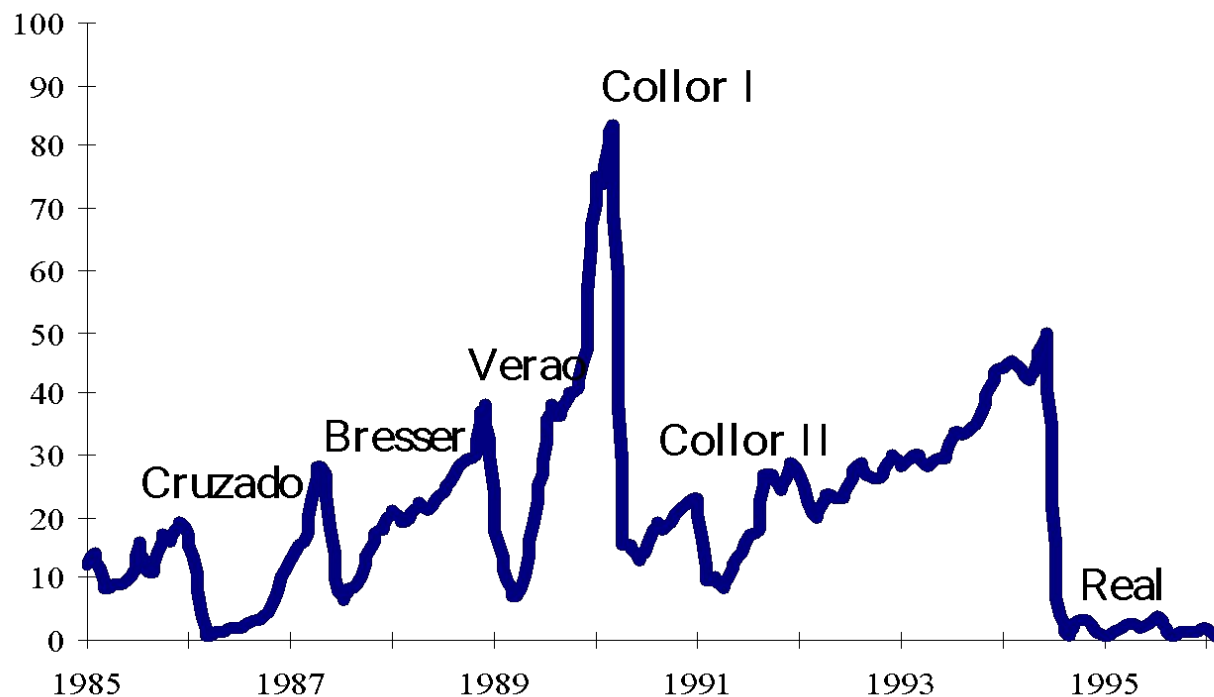


Collor-I (1990)

- тимчасове замороження цін
 - конвертація банківських рахунків у безготівкові урядові облігації (75% рахунків за 18)
 - збільшення оподаткування
 - приватизація
 - торгівельна лібералізація
-

Collor-II (1991)

- замороження цін та зарплат
- торгівельна лібералізація
- лібералізація фінансового ринку



~~Brazil: monthly inflation (%), 1985–1997)~~

Carlos Menem (1989-1999)



□ 1989 вибори

■ обіцянка «ефективної революції» та "*salariazio*"

□ 1991 - the Convertibility Law

■ фіксований обмінний курс

■ повна конвертація

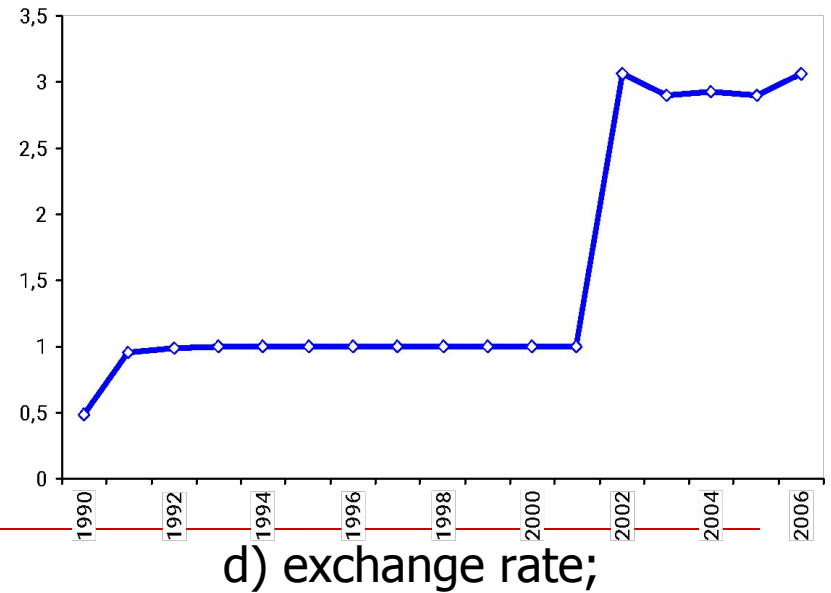
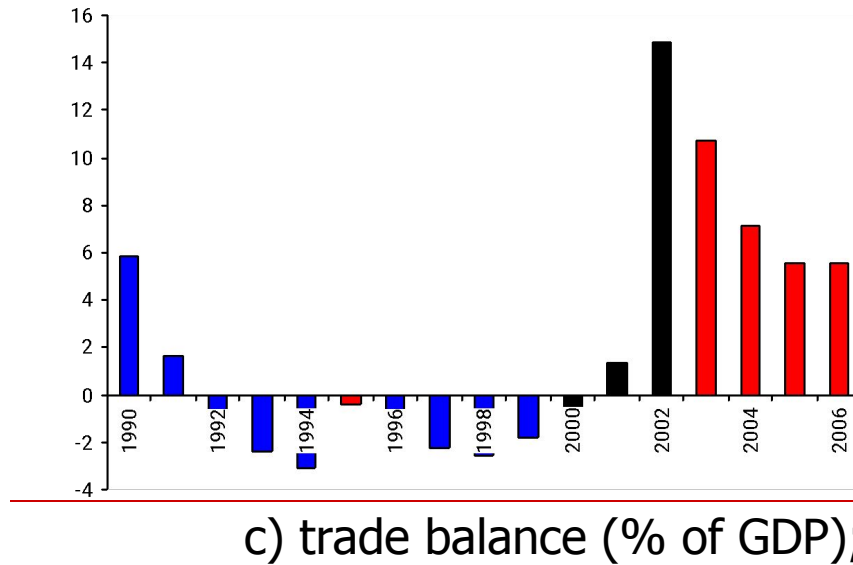
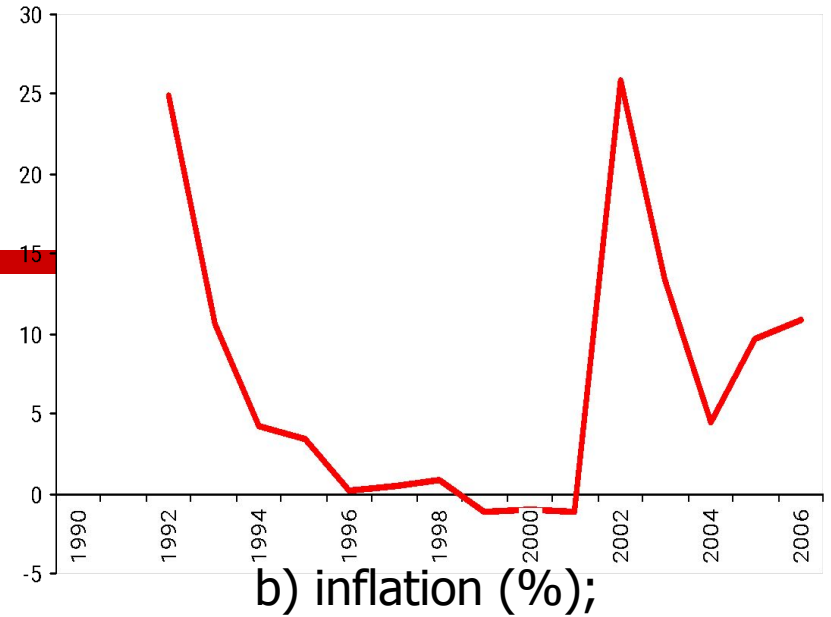
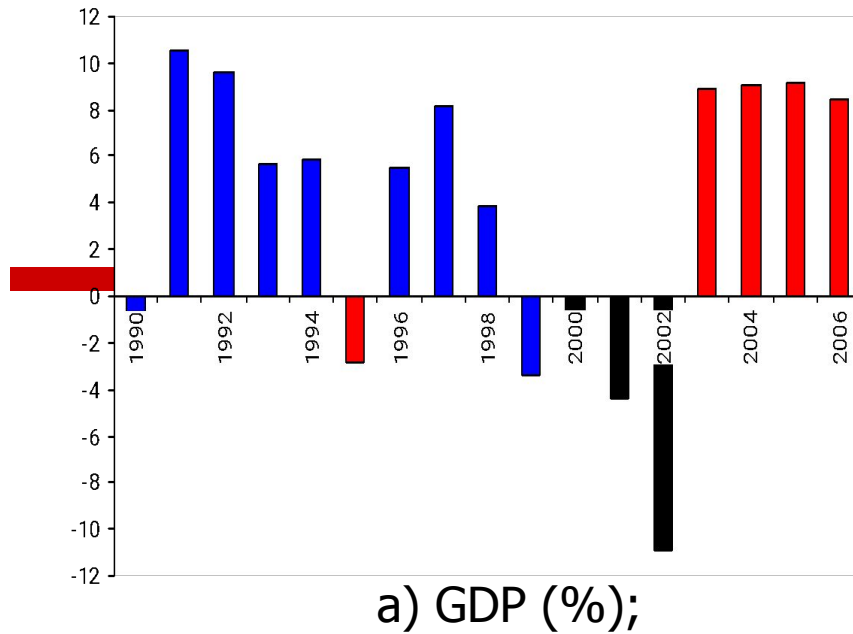
■ Повне покриття зовнішніми резервами грошової бази

■ фіскальна дисципліна

■ Автоматичне вирівнювання платіжного балансу

□ 1995 вибори

□ 1998-99 невдала спроба стати президентом



Néstor Kirchner (Argentina, 2003-07)



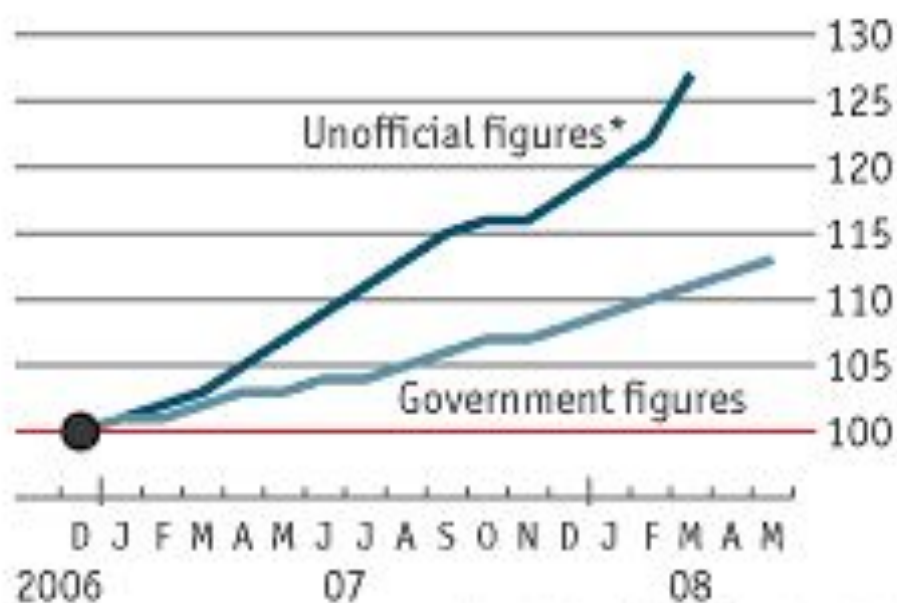
Cristina Fernández de Kirchner (Argentina, 2007-)



Take your pick

Argentina's consumer prices

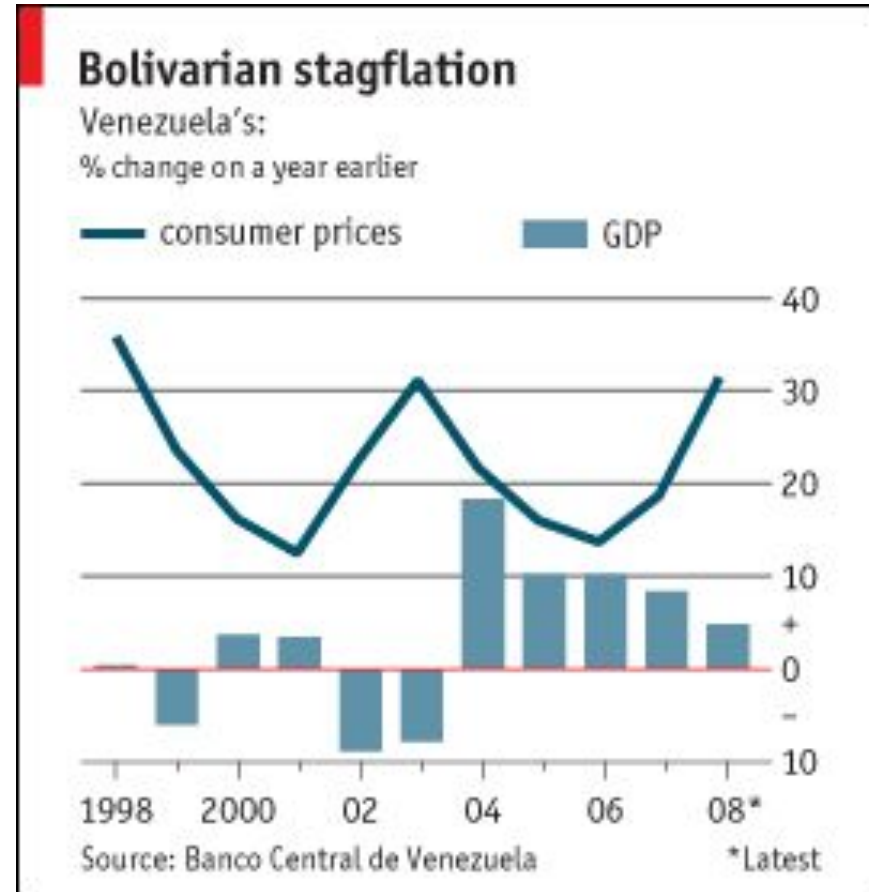
December 1st 2006=100



*Combined index for Santa Fe

Sources: INDEC; national sources and San Luis provinces

Hugo Chavez (Venezuela, 1998-)



Уго Чавес обраний президентом Венесуели на четвертий термін



Лівий радикалізм в Латинській Америці втрачає популярність

Не так давно Латинській Америці властиве було ліве спрямування. Кубинський лідер Фідель Кастро, відійшовши від безпосереднього керування країною, у своїх блогах вітав венесуельського лідера Уго Чавеса як нездоланного борця з імперіалізмом янкі



Кастро вручив Януковичу найвищу нагороду Куби

Голова Державної Ради Куби Рауль Кастро вручив президентові України Віктору Януковичу найвищу нагороду Республіки Куба - орден Хосе Марті.

