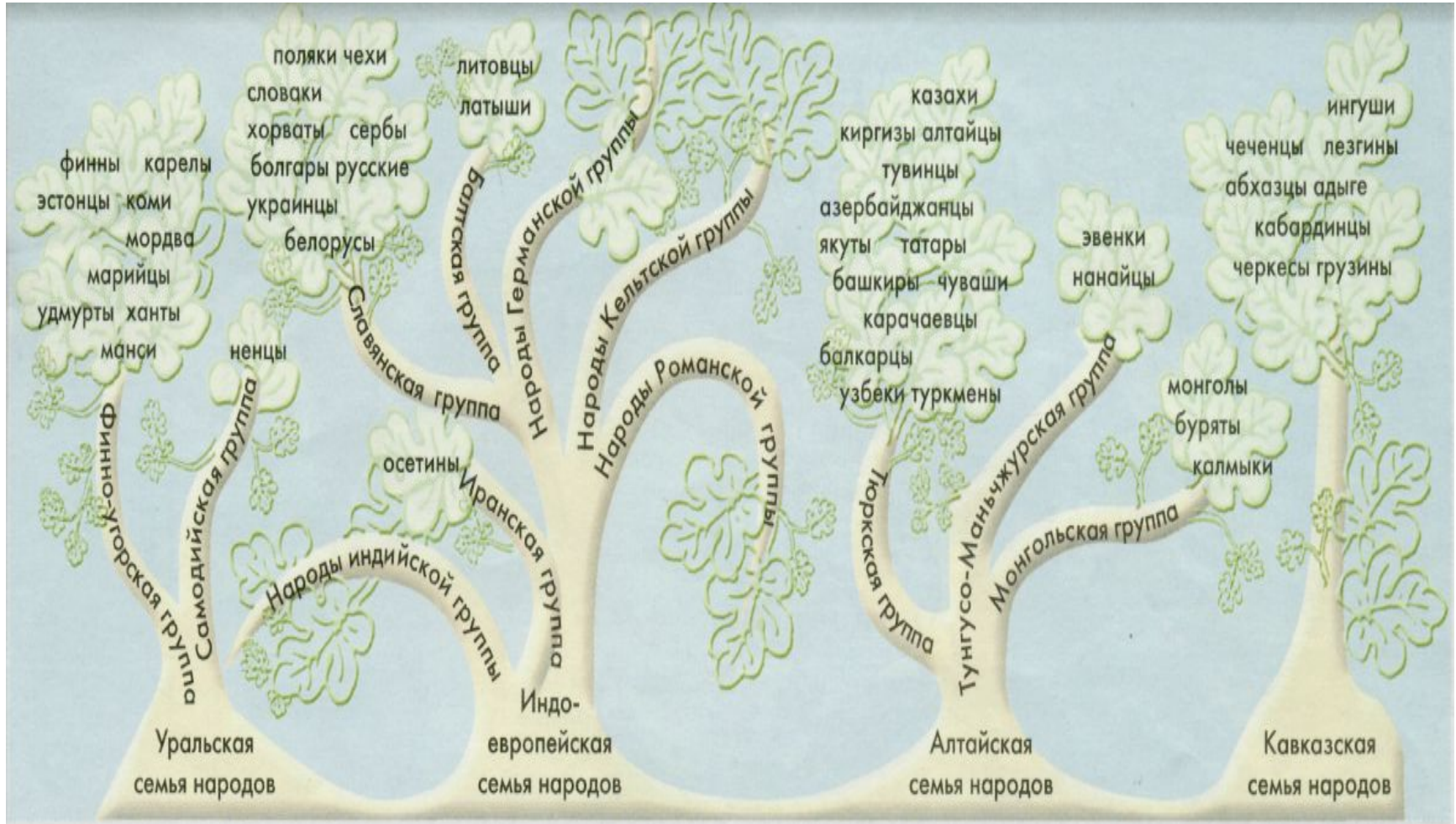
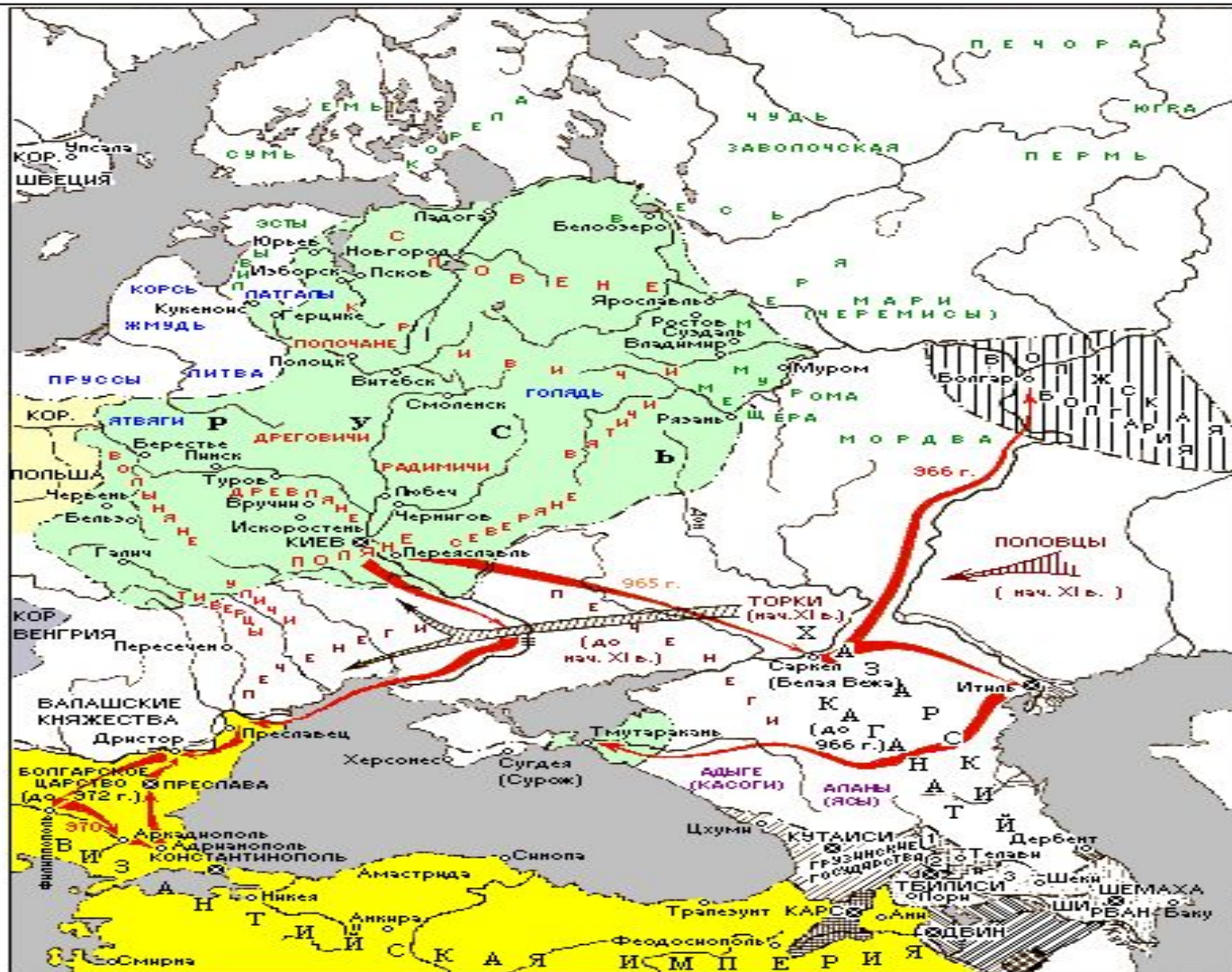


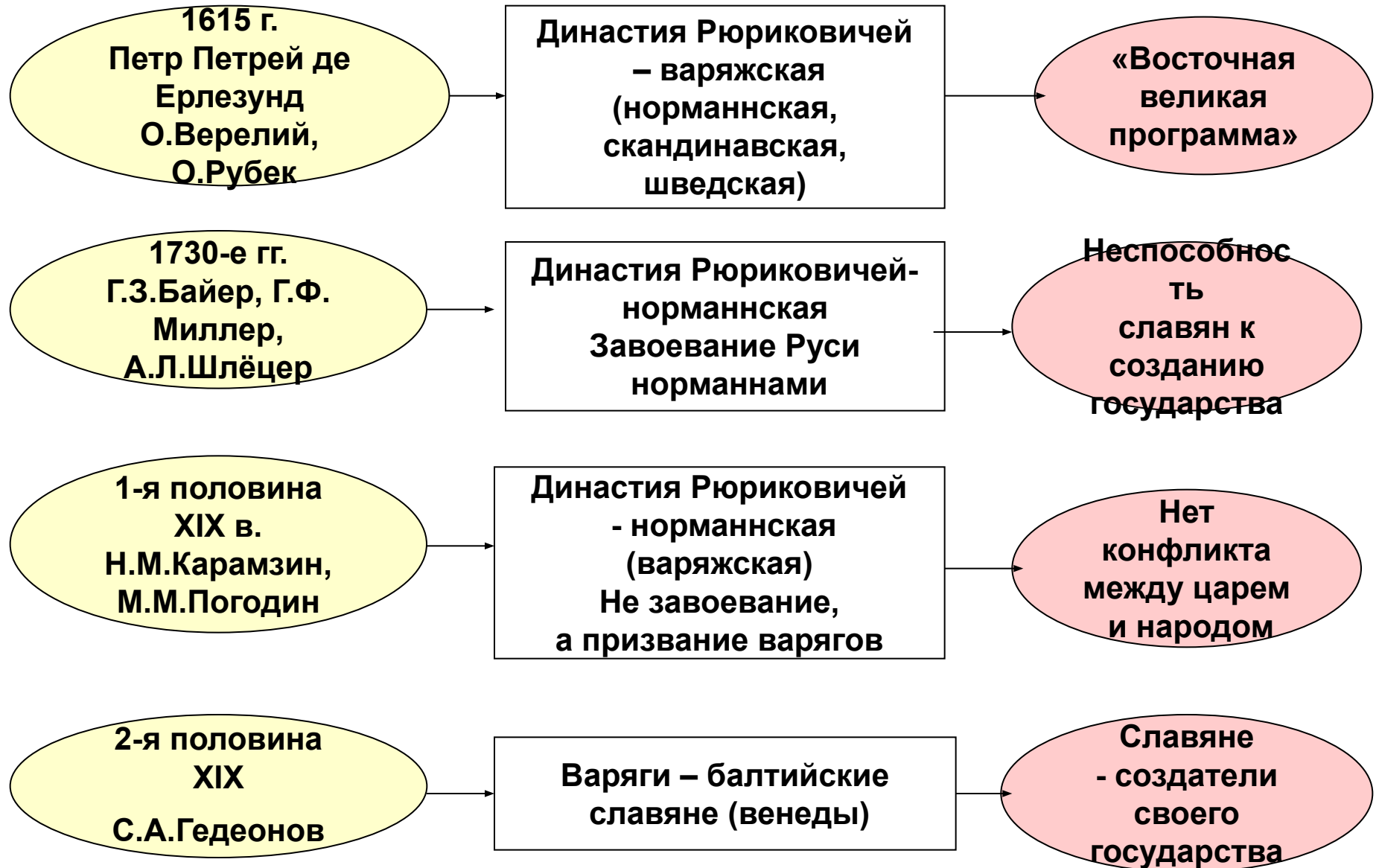
Корни современных народов



Восточная Европа в X – первой половине XI в.



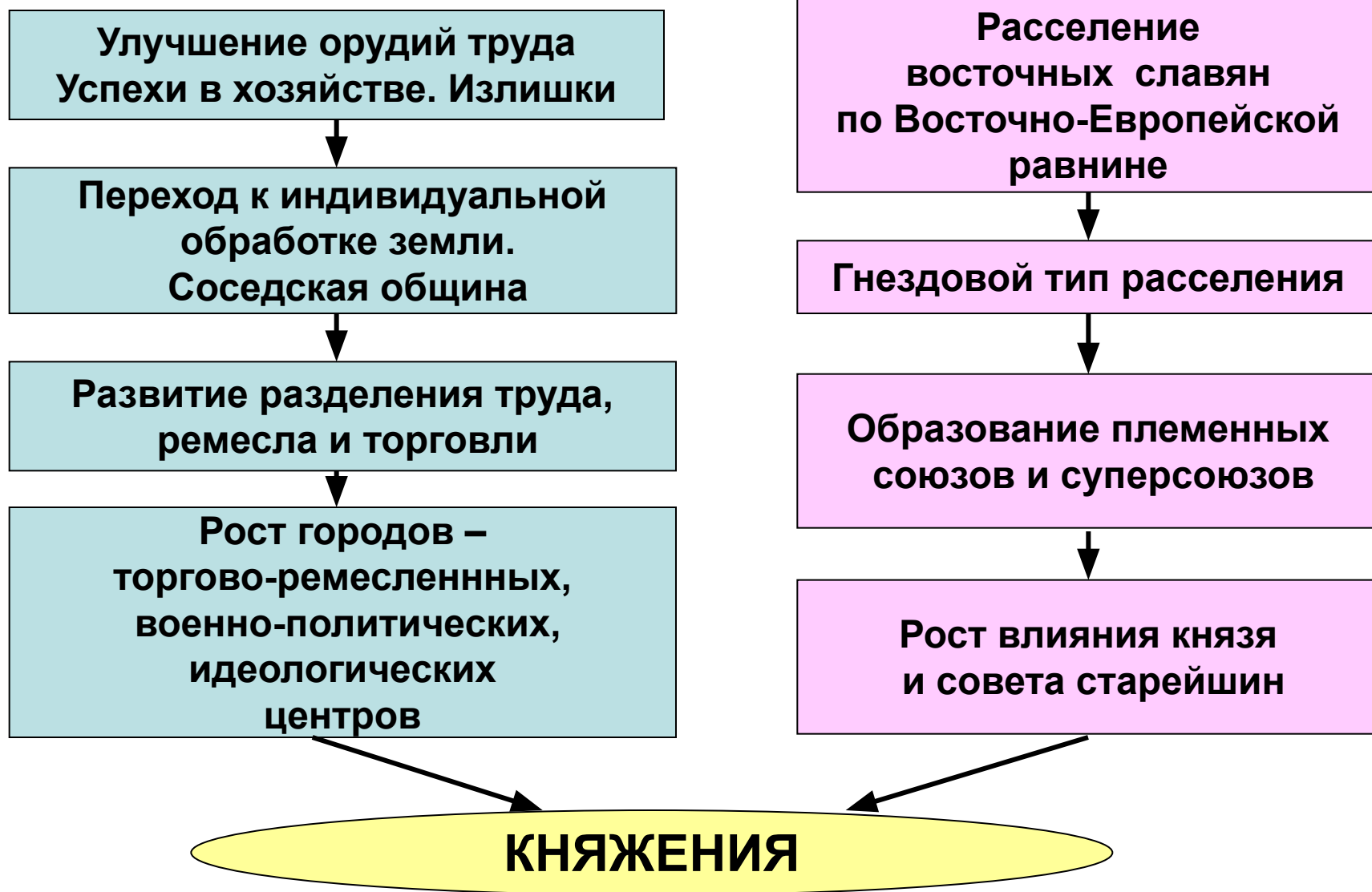
Норманнская теория в историографии



Возникновение государства у восточных славян



Образование государства у восточных славян (По М.Б.Свердлову)



Современная трактовка норманнской проблемы

Было ли завоевание Руси варягами?

НЕТ

Что делали варяги на Руси?

Трансконтинентальная торговля
(Из «варяг в греки», из «варяг в персы»)

Кто такие варяги?

Варяги – этноним:
1. норманны,
2. германцы, 3. кельты, 4.
славяне
(с южного берега Балтики)

Варяги – соционим:
господствующий слой

Государственный строй древней Руси в оценках историков

• XIX век

Княжеская
монархия

В.Н.Татищев, Н.М.Карамзин,

Русская земля –
федерация
общин

И.Д.Беляев, В.И.Сергеевич

Боярская дума

М.В.Владимирский–Буданов,
М.А.Дьяконов

Государственный строй древней Руси в оценках историков

• XX век

Б.Д.Греков

Феодальная монархия

Л.В.Черепнин

Раннефеодальная монархия

И.Я.Фроянов

IX-X вв. – суперсоюз
XI – 1-я треть XIII в.- города-
государства

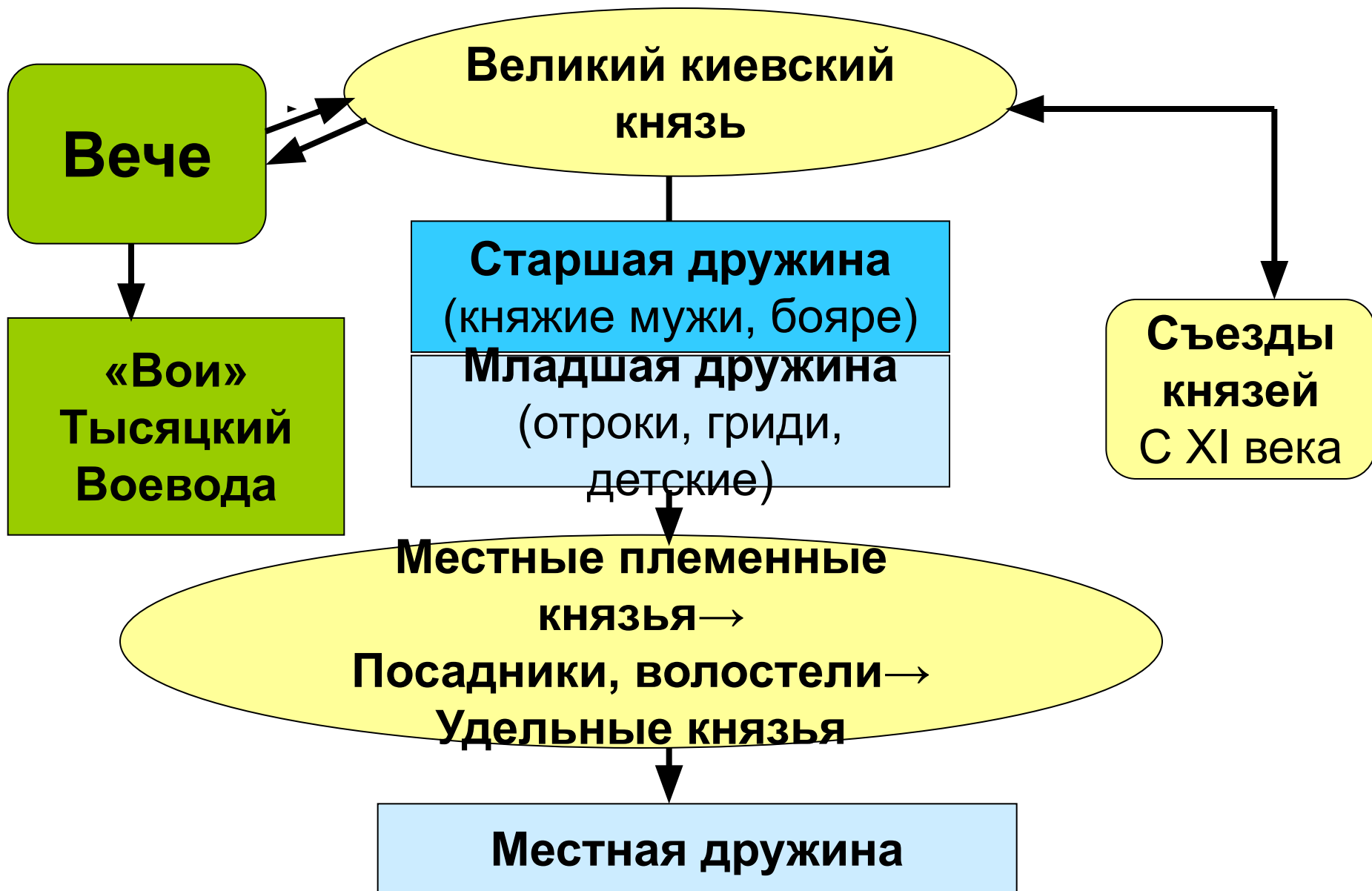
М.Б.Свердлов

VI-X вв. - потестарное
государство
XI-XII вв. - феодальная
монархия

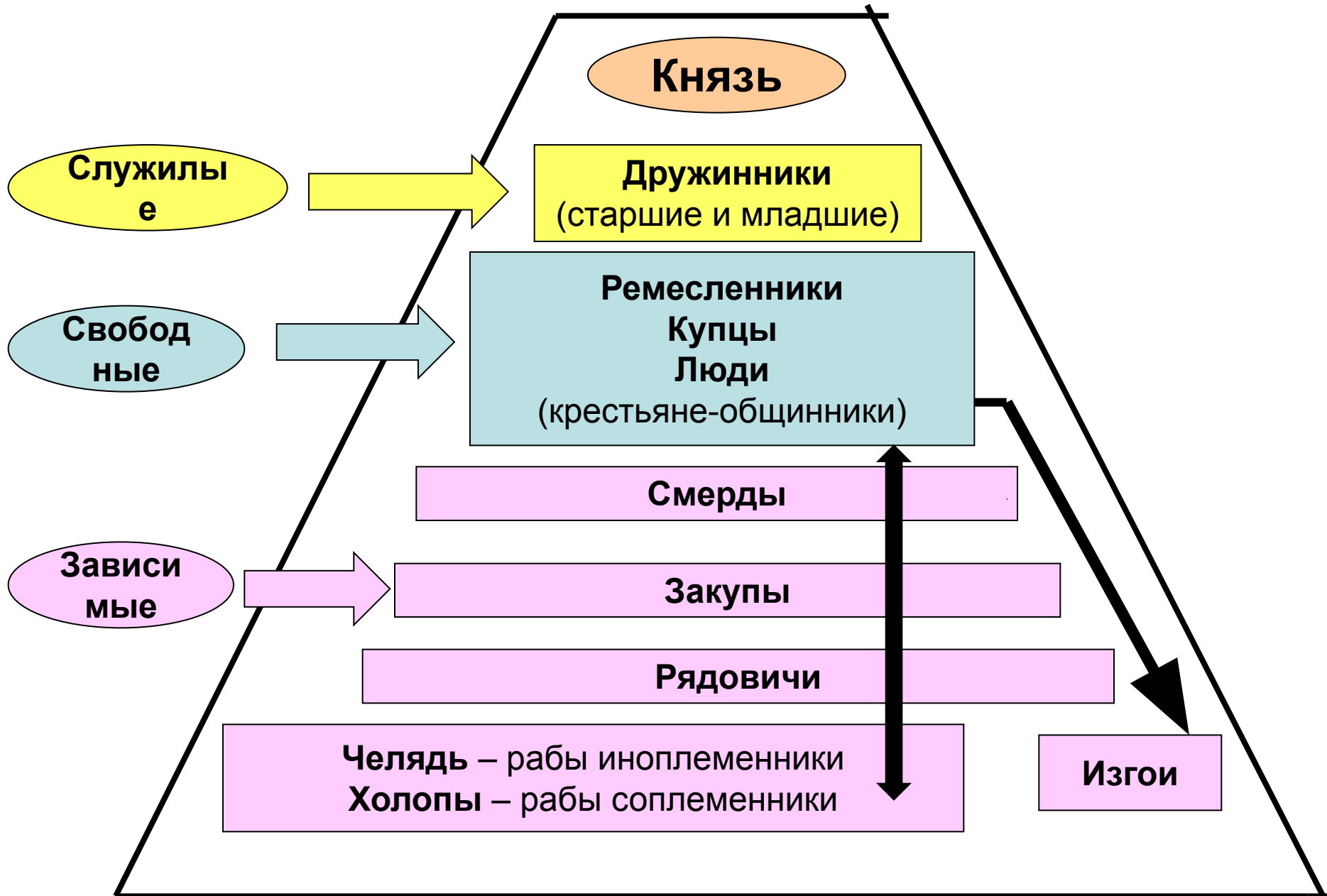
Н.Ф.Котляр

882 г.- середина X в. –
надплеменное
государство
X- XII – раннефеодальная
монархия

Государственное управление в Древней Руси



Социальная структура Древней Руси



Социальные отношения в Древней Руси

**Древняя Русь –
рабовладельческое
общество**

**А.В.Пьянков,
В.И.Горемыкина**

**Древняя Русь –
феодальное
(раннефеодальное)
общество**

**Н.П.Павлов-
Сильванский
Б.Д.Греков, Л.В.
Черепнин**

**Древняя Русь –
доклассовое
общество**

И.Я.Фроянов

Эволюция земельной собственности

Западная
Европа

Древняя Русь,
Россия

Аллод

=

Вотчина

Бенефиций

≠

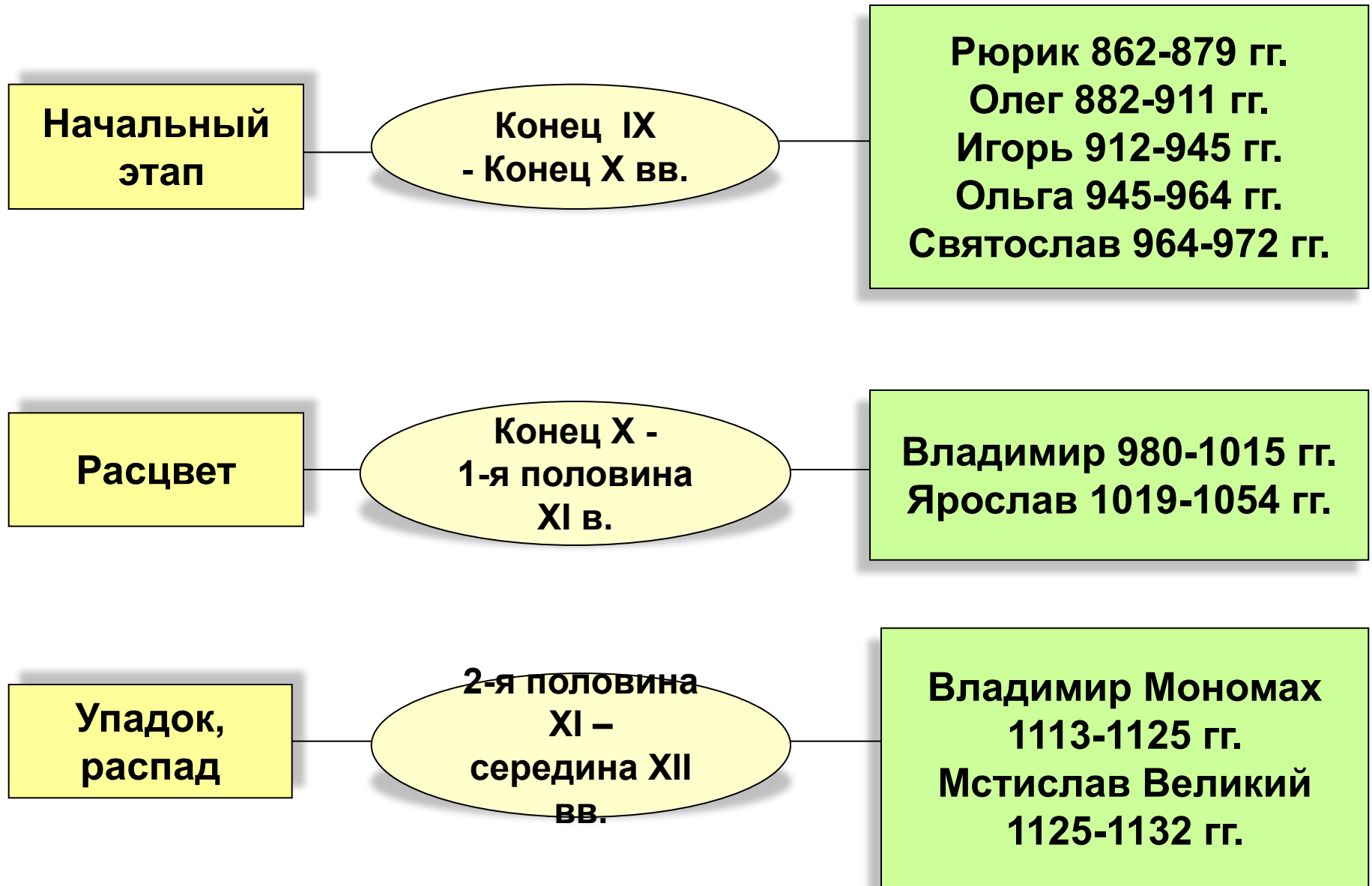
Поместье

Феод (лен)

Правовые (договорные)
отношения

Отношения
подданчества

Этапы развития Древнерусского государства



Рюрик (862-879 гг.)



Деятельность князя Рюрика

- Родоначальник династии Рюриковичей, первый древнерусский князь
- Строительство оборонительных укреплений вокруг существующих поселений
- Перенос княжеской резиденции из Ладоги в Новый город (Новгород)
- Заложены основы местного управления – знатные мужи управляют городами от имени Рюрика

Олег (879-912 гг.)



Деятельность князя Олега

- Расширение границ Древнерусского государства («примучены» древляне, северяне, радимичи и обложены данью, попытка «примучить» уличей и тиверцев)
- 882 г. - объединение Севера и Юга под властью великого киевского князя
- Строительство оборонительных укреплений вокруг поселений
- Походы на Хазарский каганат
- Походы в Византию 907 и 911 гг. Русско-византийский договор – право беспошлинной торговли для русских купцов
- Полюдье – 1) примитивная система налогообложения,
- 2) форма оплаты деятельности князя (за суд и управление) в виде **корма**

Игорь (912-945 гг.)

- Попытка включить в состав Древнерусского государства *уличан*
- Борьба печенегами
- Походы на Византию
- 941 г. - поражение
- 944 г. -
взаимовыгодный договор???
- Убит древлянами при сборе дани в 945 г.



Ольга (945-969 гг.)



Реформы княгини Ольги

- **Уставы** – единые княжеские законы
- **Уроки** – ставки налогов и повинностей, отменяющие произвол дружинного грабежа
- **Погосты и становища (места)** – опорные пункты княжеской власти, где чиновники судили и собирали твердо установленные дани
- **Ловища** – княжеские заповедники
- **Перевесища** – речные переправы
- **Помосты** – мощеные дороги
- **957 г.** - поездка в Византию, принятие христианства

Святослав (964-972 гг.)

- Разгром Хазарского каганата (965 г.)
- Походы в Дунайскую Болгарию
- Войны с Византией (968-969 гг.)
- Борьба с печенегами
- Во время походов Святослава его сыновья управляли государством
- Ярополк - в Киеве
- Олег - в Древлянской земле
- Владимир - в Новгороде

Владимир I Святой (980-1015 гг.)

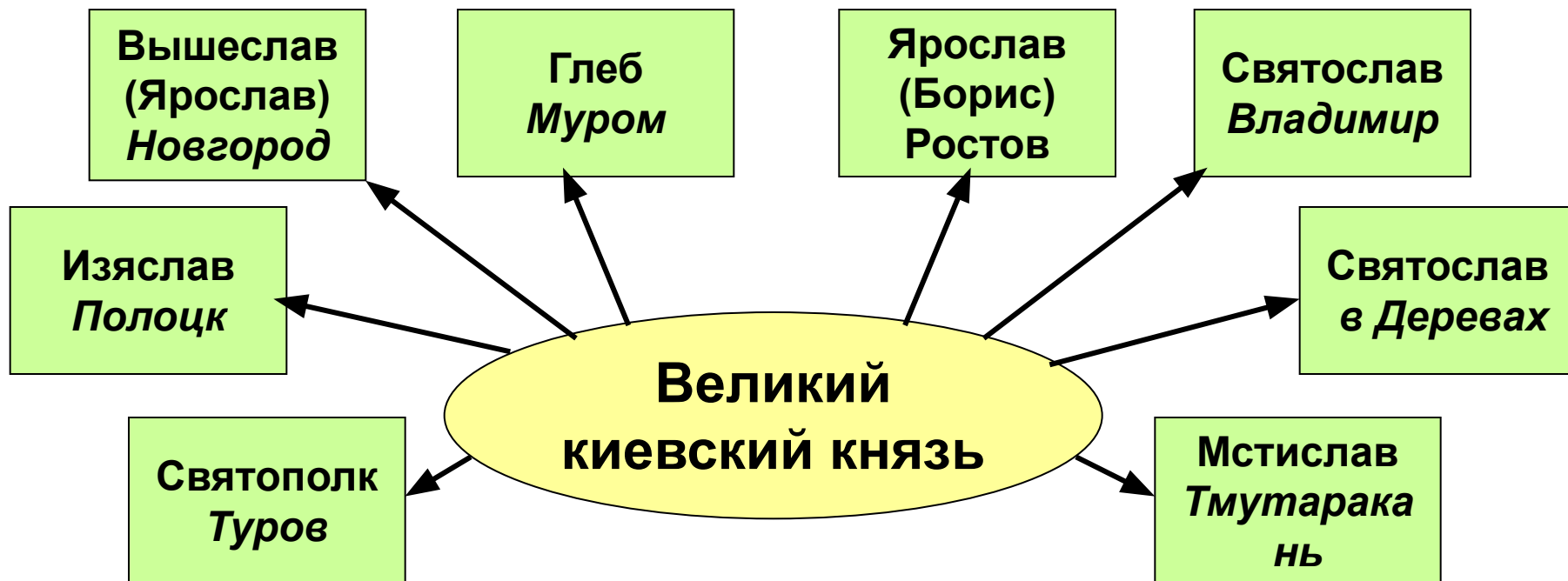


**Князь
Владимир
с сыновьями
Борисом и
Глебом**

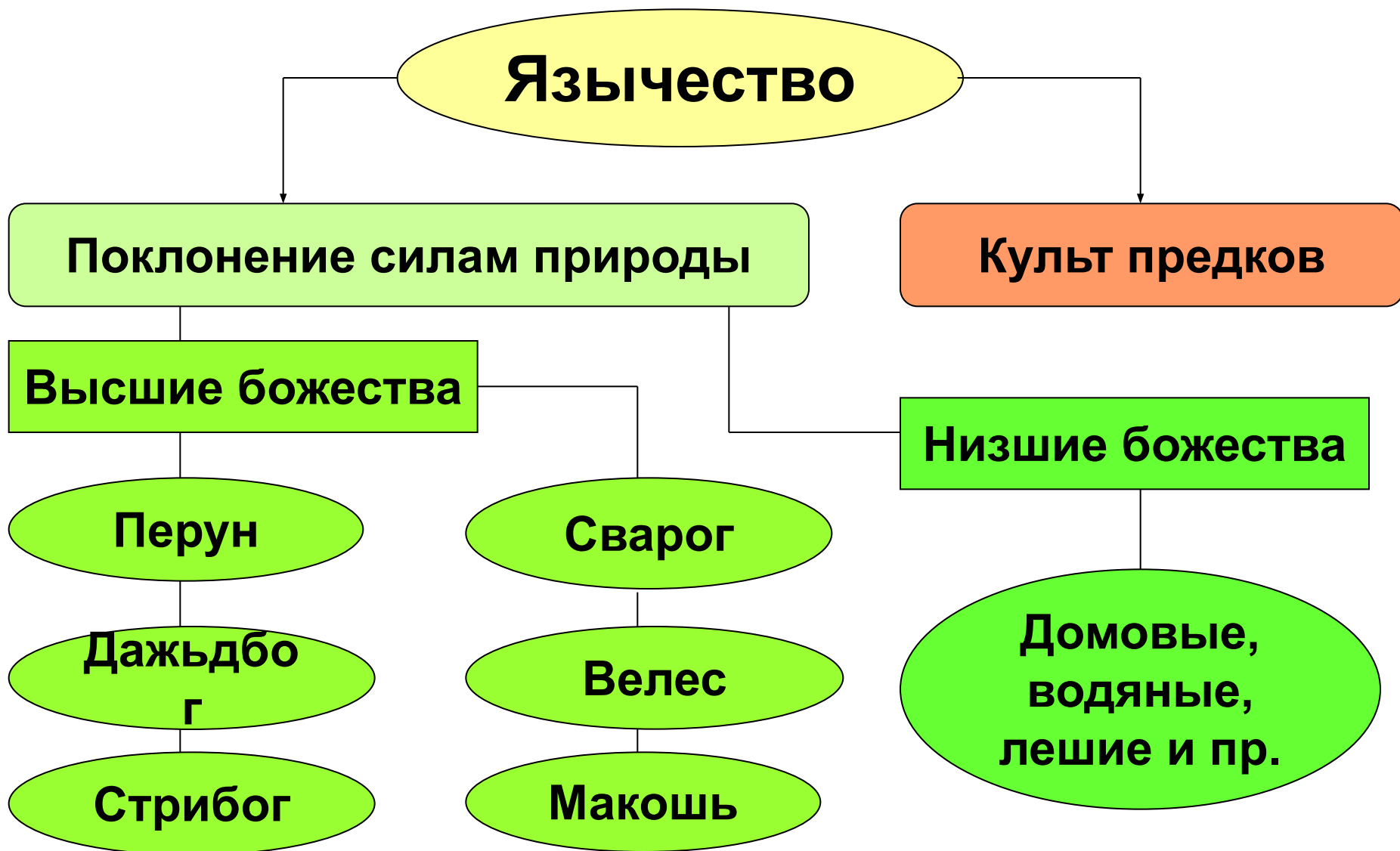


Реформы князя Владимира I Святого

- Расширение границ Древнерусского государства
- Система оборонительных крепостей на границе со Степью (Переяславль, Белгород и др.)
- Административная реформа: сыновья-посадники

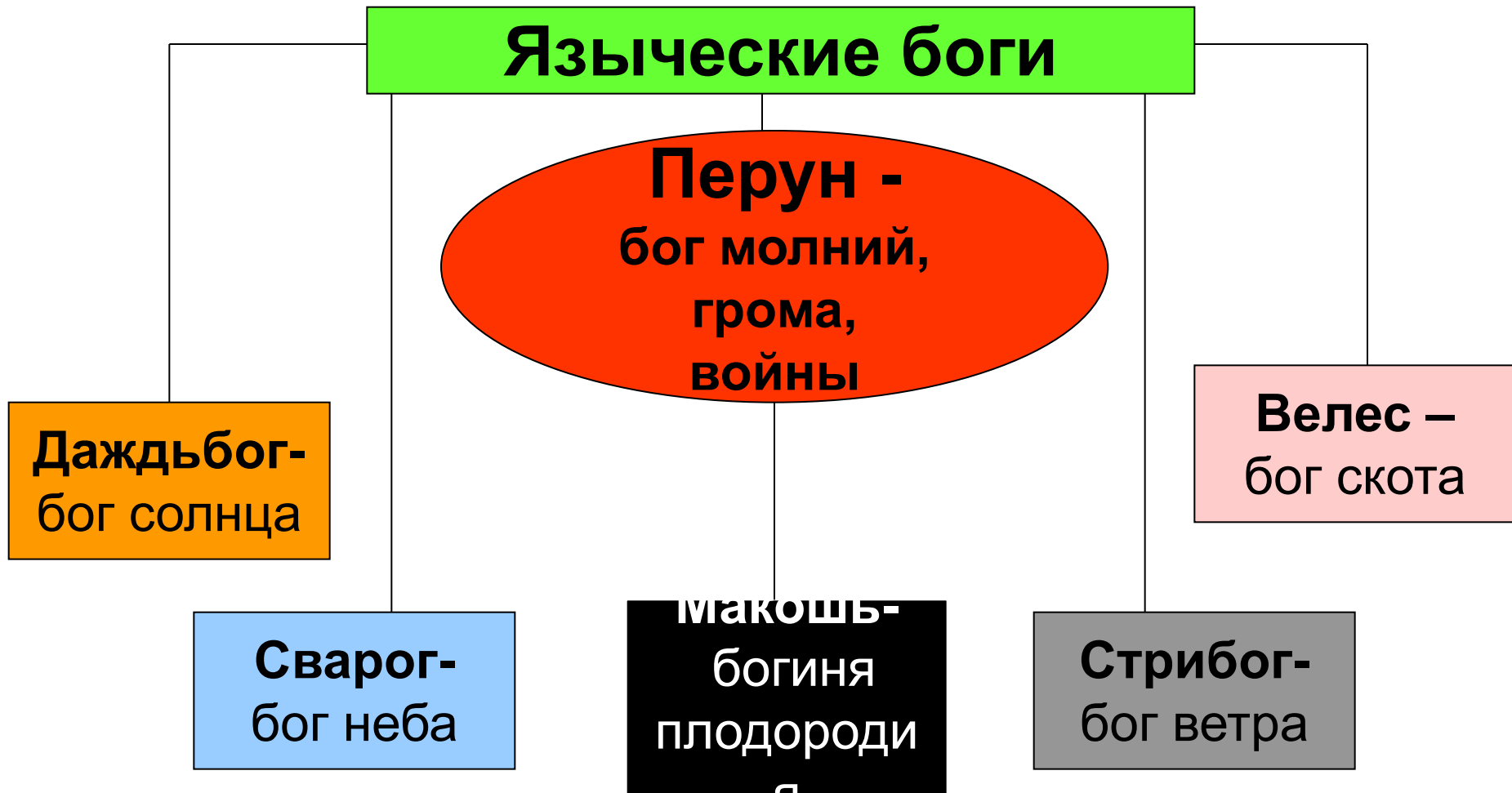


Верования восточных славян



Религиозные реформы Владимира I

980 г. – реформа языческого пантеона богов



Религиозные реформы Владимира I

988 г. - принятие христианства на Руси

Причины

Необходимость укрепления власти киевского князя, потребность государственного объединения на новой духовной основе

Последствия

Укрепление государства и власти князя, князь – представитель Бога на земле

Ускорение консолидации древнерусской народности

Появление церковной организации на Руси. «Десятина».

Религиозные реформы Владимира I (продолжение)

988 г. - принятие христианства на Руси

Причины

**Целесообразность
развития отношений
с окружающими
христианскими странами**

**Стремление
приобщиться
к византийской культуре**

Последствия

**Повышение
международного
статуса Руси**

**Развитие русской
культуры**

**Князь
Ярослав
Мудрый
(1019-
1054 гг.)**



Деятельность князя Ярослава Мудрого

- Разгром печенегов. Походы в Прибалтику, Польшу, Византию
- Династические браки с королевскими домами Европы
- Избрание митрополита из *русских* священников
- Строительство городов
- Развитие просвещения
- Первый письменный свод законов – «Русская Правда»
- «Лествичное право» столонаследия

**Князь
Владимир II
Мономах
(1113-1125 гг.)**



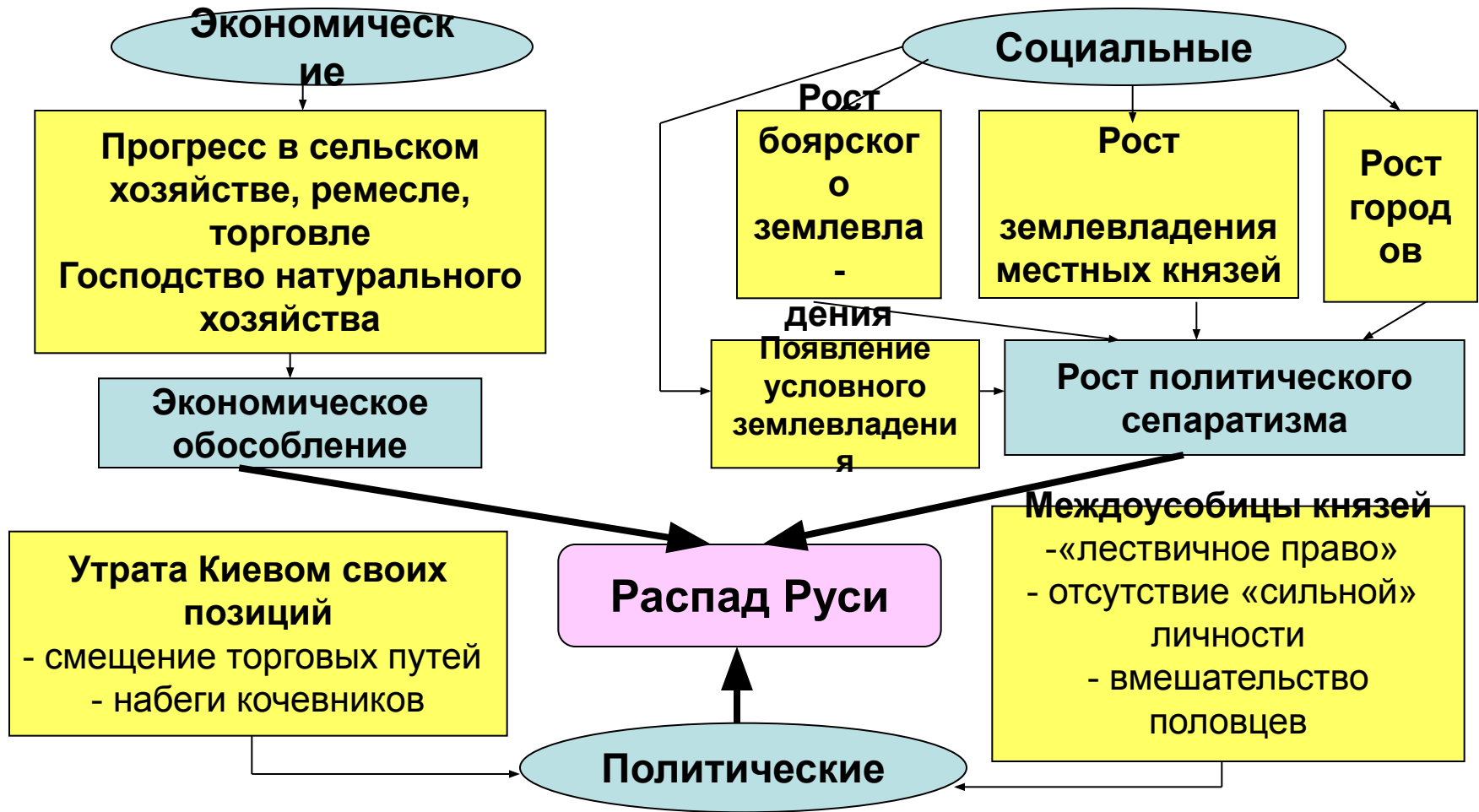
Деятельность Владимира Мономаха

- Инициатор съезда князей в Любече в 1097 г. – «Каждый да правит в отчине своей» – начало формирования удельной системы
- Организатор успешных походов на половцев (1103, 1109, 1111 гг.)
- «Устав Владимира Мономаха» - ограничены проценты по займам, запрещено обращать в рабство людей, отрабатывающих долг
- Автор «Поучения» , в котором осуждал усобицы и призывал к единству русской земли

Древняя Русь в середине XI в.



Причины политической раздробленности Руси (вторая треть XII – XV вв.)



Последствия политической раздробленности Руси

Позитивны е

Расцвет городов
в удельных землях

Освоение новых
торговых путей

Сохранение единой
духовной и культурной
общности

Негативны е

Постоянные княжеские
усобицы

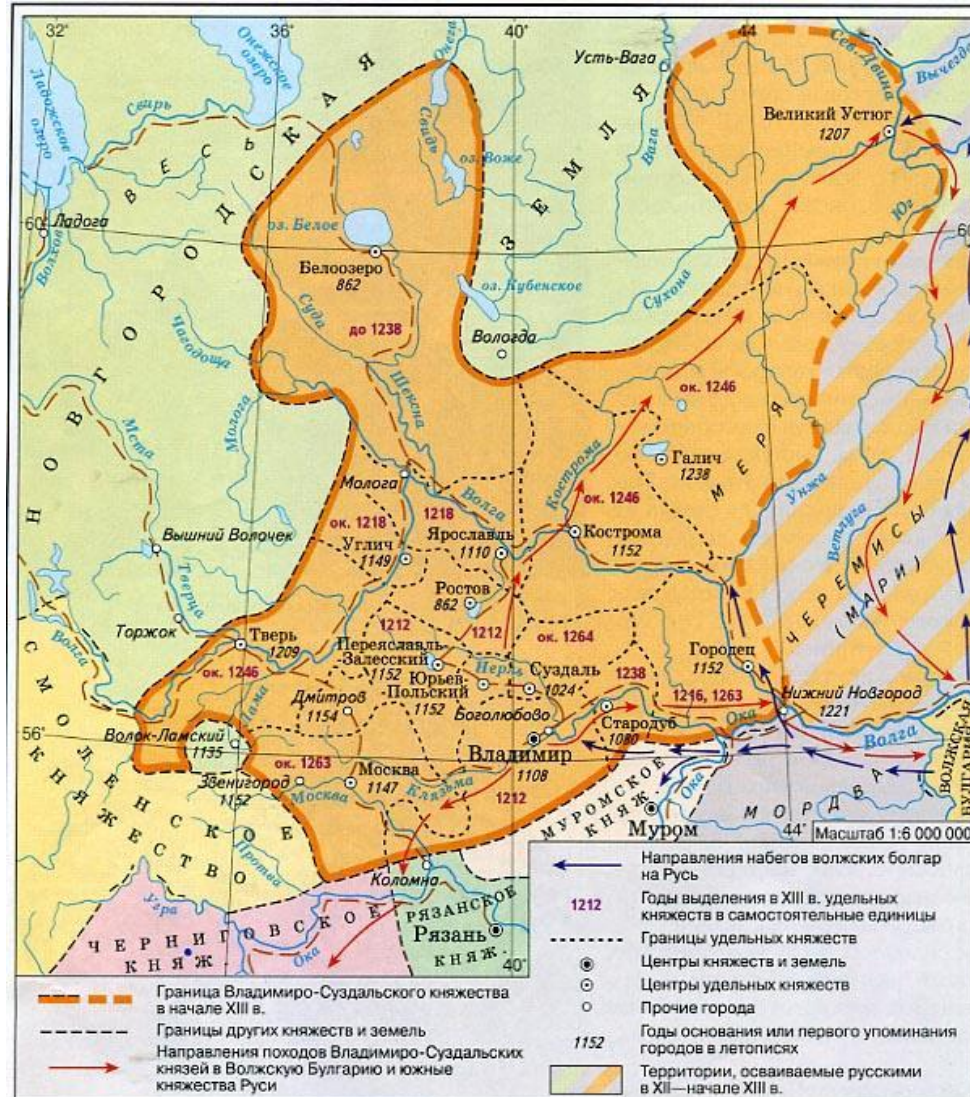
Дробление княжеств
между наследниками

Ослабление
оборонеспособности
и политического
единства страны

Русские княжества в XII веке



Владими́ро-Сузда́льское княже́ство в XIII веке



Владими́ро-Сузда́льское княже́ство

Обособление от
Киева
в 30-х гг. XII в.

Особенности развития
социально-экономического развития

Основная отрасль хозяйства - земледелие.
Обилие свободных земель.
Князь - верховный собственник всей земли

Постоянный приток населения в регион

Пересечение торговых путей.
Быстрый рост старых и новых городов

Развитие боярского землевладения.

Владими́ро-Сузда́льское княже́ство

Особенности политической модели

КНЯЗЬ

Вече

Бояре

Галицко-Волынское княжество

**1199 г. – объединение
Галицкого и Волынского
княжеств**

**Особенности развития
социально-экономического развития**

Старинный центр земледелия.
Наличие плодородных земель.

Добыча и торговля каменной солью.
Активная внешняя торговля. Рост городов.

Развитие боярского землевладения.
Богатство и могущество бояр.

Галицко-Волынское княжество

Особенности политической модели



1212-1213 гг. – князь Володислав Кормильчич

1240 г. – князь Петр Судьич

Новгородская земля в XIII веке



Новгородская земля

Особенности развития социально-экономического развития

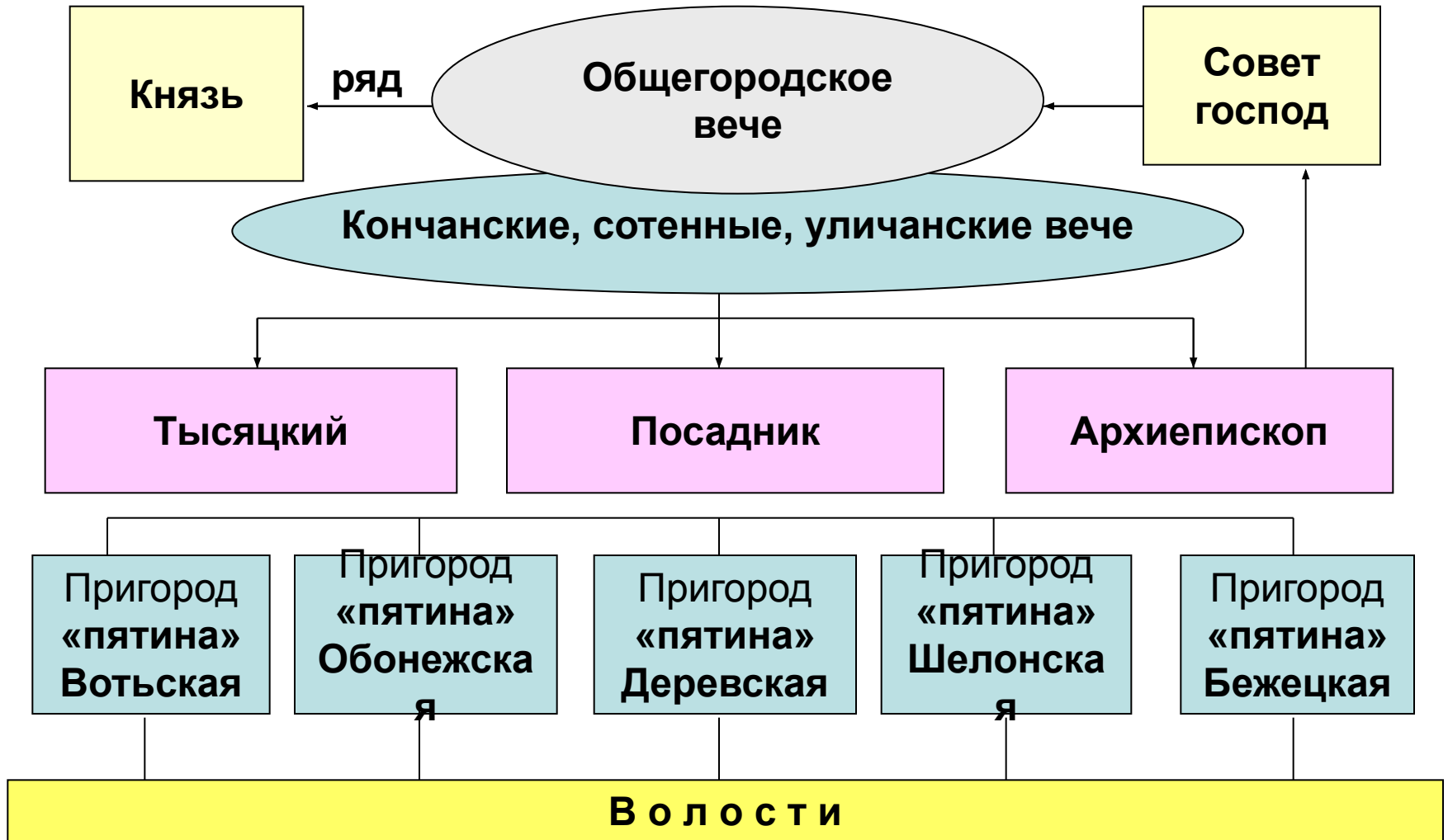
Ведущие отрасли хозяйства – ремесло и торговля

Слабое развитие земледелия из-за отсутствия плодородных земель и сложностей климатических условий

Широкое развитие промыслов: солеварение, производство железа, рыболовство, охота и пр.
Постоянный территориальный рост государства

Развитие боярского землевладения, главное богатство которых промысловое хозяйство

Государственный строй Новгородской боярской республики



Новгородская земля

С 1136 г. –
самостоятельность
Новгорода

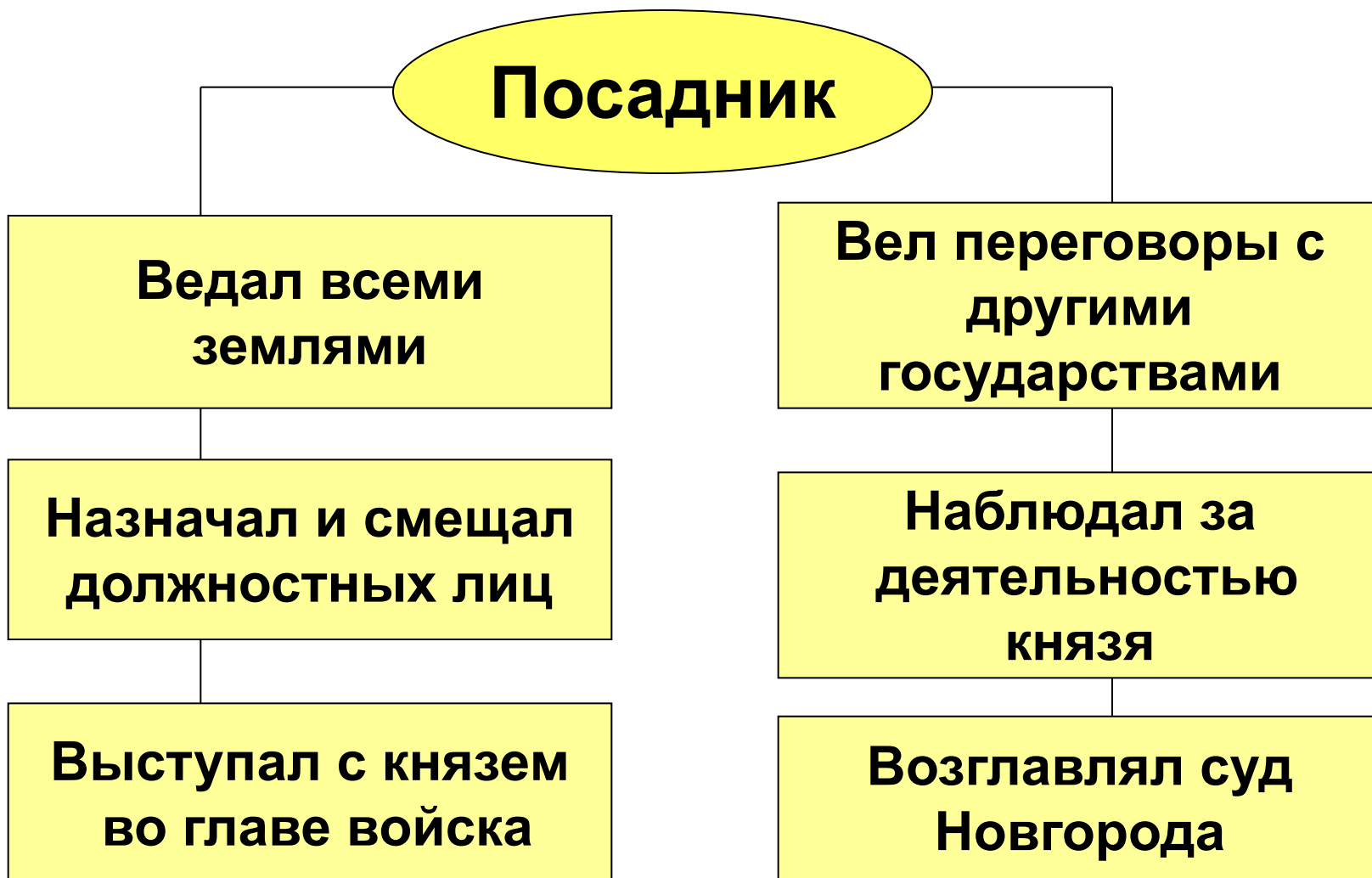
Особенности политической модели

Вече

Бояр
е

Князь

Высшие должностные лица Новгородской республики



Высшие должностные лица Новгородской республики

Архиепископ

Имел «владычный»
полк и служилых людей

Участвовал в
руководстве внешней
политикой,
контролировал
ведение летописи

Наблюдал за
торговыми мерами

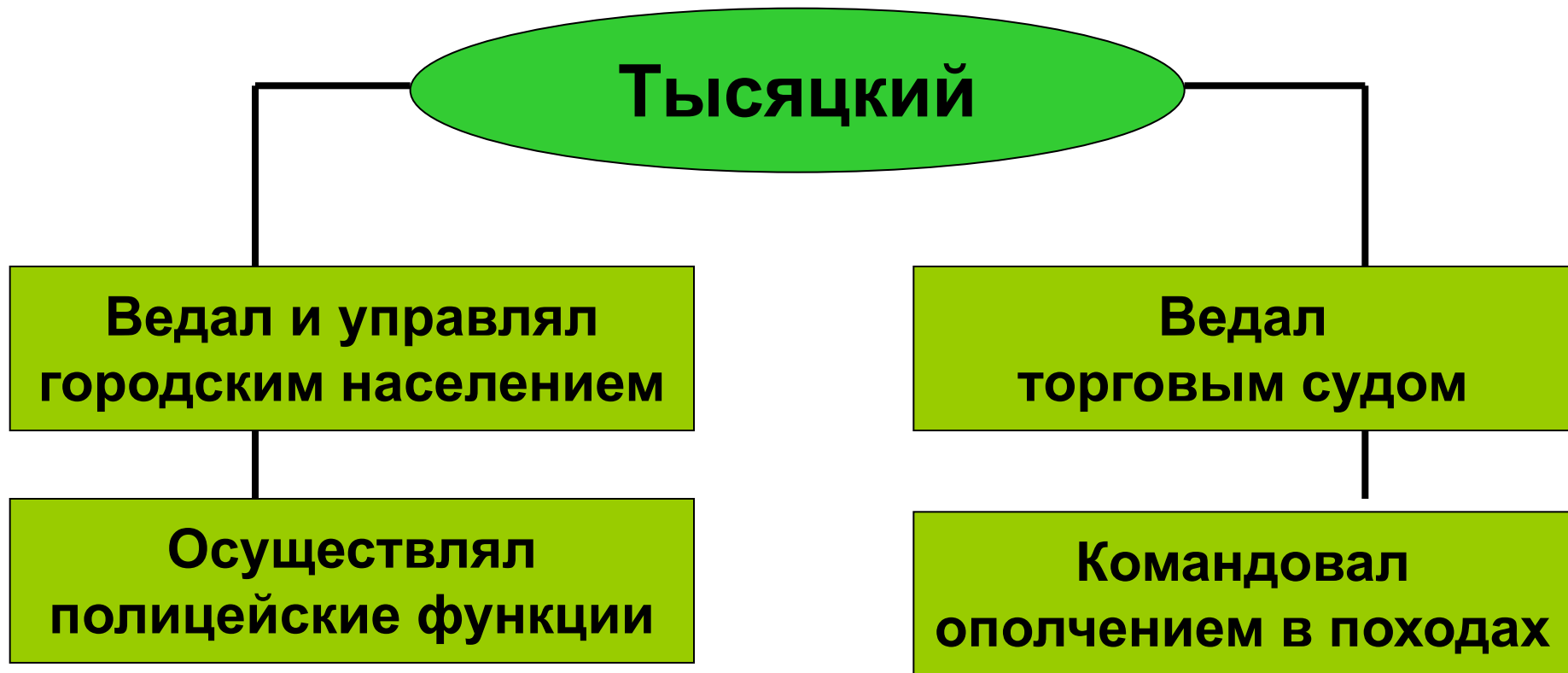
Стоял во главе
«Совета господ»

Возглавлял
церковный суд

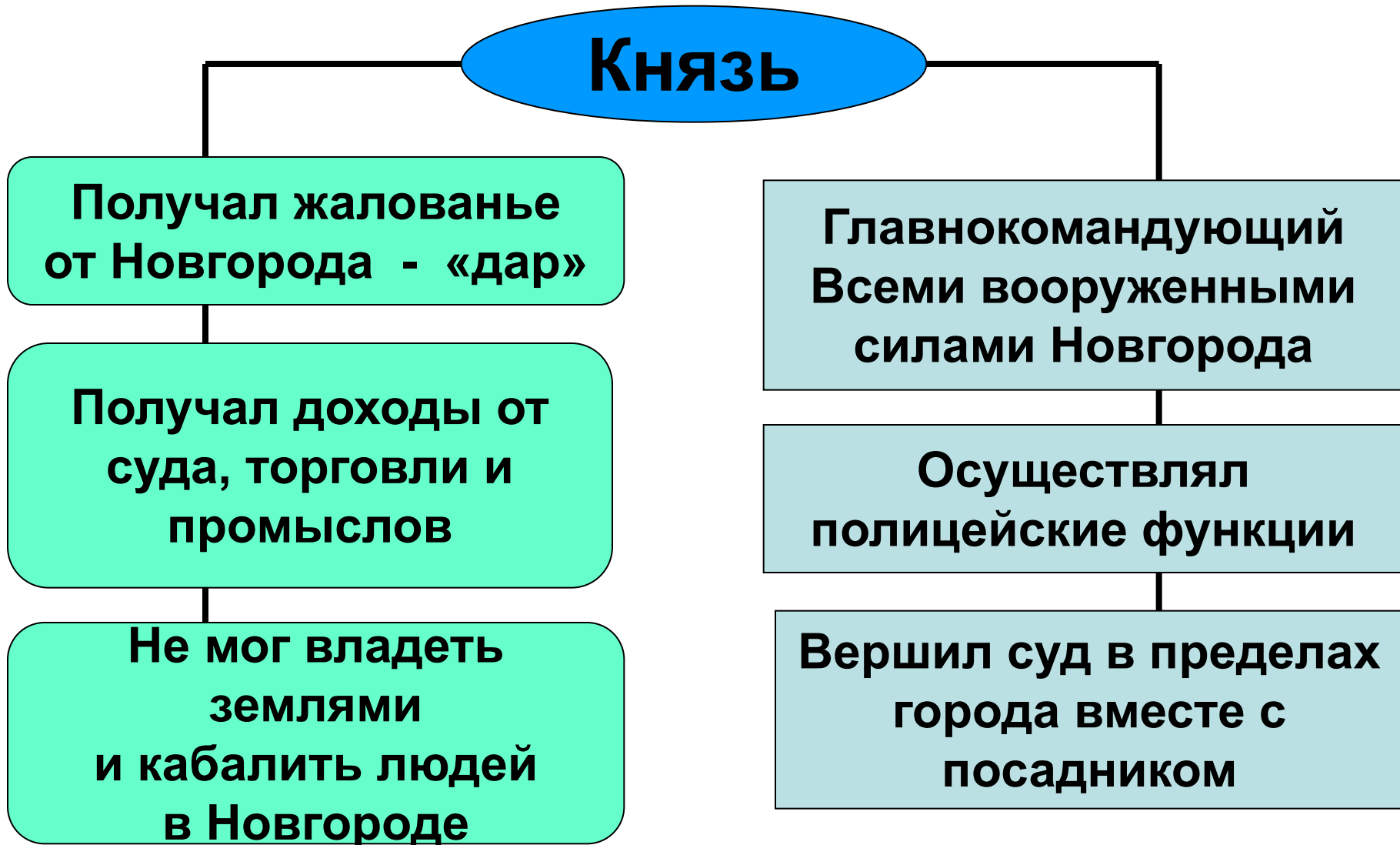
Хранил казну

Ведал
государственными
землями

Высшие должностные лица Новгородской республики



Высшие должностные лица Новгородской республики



Русские земли и Золотая Орда в первой половине XIII в.



Отношения Руси и Золотой Орды в оценках историков

XIX

в.

Н.М.Карамзин,
Н.И.
Костомаров,
П.Н.Миллюков

«Москва обязана своим
величием ханам»

С.М.
Соловьев,
В.О.
Ключевский

Не видели какого-либо
значительного влияния
Орды на русскую
государственность

Б.Д.Греков

Русское государство во главе
с Москвой создано не при
помощи татар, а в процессе
борьбы против ига

XX в.

Н.Трубецкой,
Г.Вернадский

Влияние Орды на русскую
государственность было более
сильным не во время ига,
а после его отмены

Отношения Руси и Золотой Орды в оценках историков

**XXI
век**

**Ю.
Кривошеев**

**Отношения
Руси и Орды -
многостороннее
и многоуровневое
взаимодействие**

Управление в Золотой Орде

Хан Золотой Орды

Определял основные принципы и направления функционирования государства

Беклярибек

Везир

Главнокомандующий,
внешняя политика,
судебная система,
религиозные вопросы

12 улусов

Улусбек
и
(эмиры)

70
«областей»
(улусов, орд)

Эмиры

«Районы»

Тысячн
ики

Высшая
исполнительная
власть
(Диван), сбор налогов,
казна, назначение
чиновников

Диваны

Политика Золотой Орды в отношении русских земель

**I этап
1243-1257 гг.**

Формальный контроль из Каракорума, непосредственный контроль и походы из Орды

**II этап
1257-1312 гг.**

Организация структуры вассальной зависимости, баскаки, перепись населения

**III этап
1312-1328 гг.**

Отмена баскачества. Становление великокняжеской системы управления. Вмешательство ханов в русские дела

**IV этап
1328-1357 гг.**

Рост антиордынских настроений. Борьба за лидерство среди русских земель

Русь и Золотая Орда в XIII-XV вв.

- Княжение по ярлыку
- 1257 г. - перепись населения Руси («запись в число»)
- Баскаки и даругачи («дороги», «путники»)
- Карательные экспедиции из Орды
- Налоги и повинности в пользу Орды:

«Новые»

- Подушный (подворный) налог (ясак, дань, выход, черный бор)
- «Подвода» («улаг»)
- «Сусун и улуж» (корм и питье для ордынских чиновников)
- «Кулуш-колтка» (чрезвычайный «запрос»)
- «Воина» (рекруты в монгольское войско)
- «Тарх» (принудительные государственные закупки)
- «Тамга» (торговый сбор 3%)

«Старые»

- Поземельный налог (харадж, пошлина, поралье, поплужное)
- «Пятно»

Хан Батый



Хан Батый. Старинный китайский рисунок

Образование единого Российского государства: основные факторы

Политические

Необходимость свержения монголо-татарского ига
Целесообразность защиты от внешних врагов

Экономические

Повышение производительности земледелия
Усиление товарного характера ремесла
Рост городов
Развитие экономических связей между территориями и с другими странами

Социальные

Рост частного землевладения
Потребность помещиков в сильной власти
Потребность крестьян в защите власти от произвола
Активизация социальной борьбы

Духовные

Православие
Общность культуры, обычаев, традиций, памяти, психологического склада и исторической судьбы

Особенности объединительного процесса в русских землях

- **Доминирование политических предпосылок над социально-экономическими** – необходимость свержения монголо-татарского ига
- **Создание единого государства началось до зарождения буржуазных отношений**
- **Укрепление великокняжеской власти происходило за счет подчинения ей сословий** – установление отношений подданничества
- **Формировавшееся единое государство с самого начала имело многонациональный характер**

Объединительный процесс в русских землях (XIV- первая треть XVI в.)

- **Этапы объединения**
- **начало XIV в. – середина 70-х гг. XIV в.** – возвышение Москвы
- **вторая половина 70-х гг. XIV в. – середина XV в.** – превращение Москвы в общенациональный центр борьбы с монголо-татарскими завоевателями
- **вторая половина XV в. – первая треть XVI в.** – завершение объединения русских земель вокруг Москвы и свержение ордынского ига

Собирание русских земель московскими князьями

**Даниил
Александрович**
(1276-1303)

Коломна (1301),
Переяславль-Залесский,
Можайск

**Дмитрий Иванович
Донской**
(1359-1389)

Углич, Белозеро (1371), Калуга,
Стародуб, Дмитров, Кострома,
Галич

Василий I (1389-1425)

Нижний Новгород, Муром,
Двинская земля, Малая Пермь

Василий II Темный
(1425... -1462)

Вологда (1456)

Иван III (1462-1505)

Ярославль, Ростов, Великая
Пермь,
Новгород, Тверь, Вятская земля,
Чернигов, Новгород-Северский,
Брянск, Мценск, Гомель, Рыльск

Василий III (1505-1533)

Псков (1510), Смоленск (1514),
Рязань (1521)

Создание органов центральной власти в России

(конец XV – начало XVI в.)

Великий князь
Государь всея Руси

Боярская дума
(совещательный орган)
Московские бояре – князья 5-12 чел.
Окольничие – 10-12 чел.

Административно-территориальное устройство

уезд

наместник

волость

волостель

стан

волостель

Общегосударственные органы

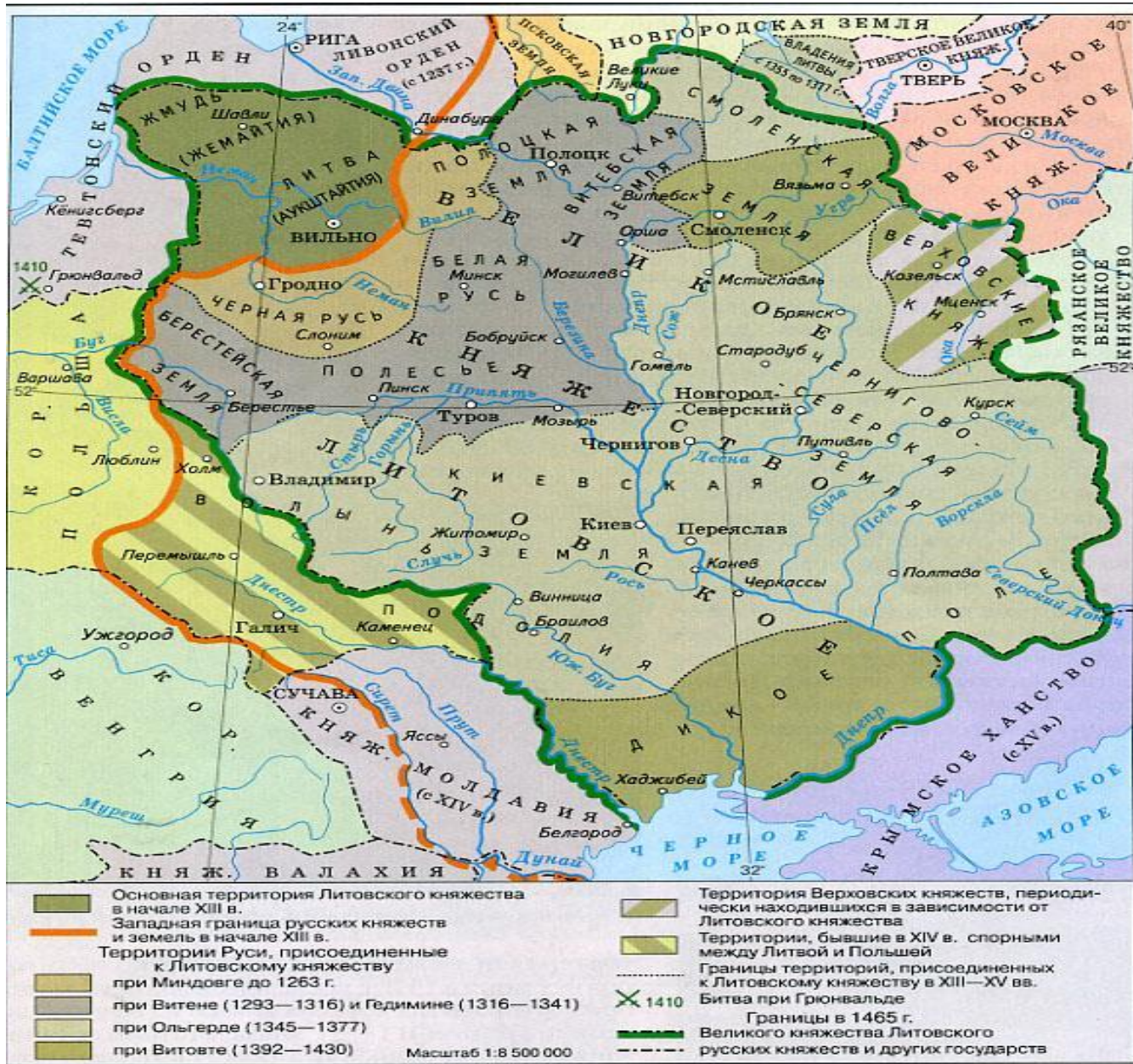
Казна

Деньги
Архив
Печать

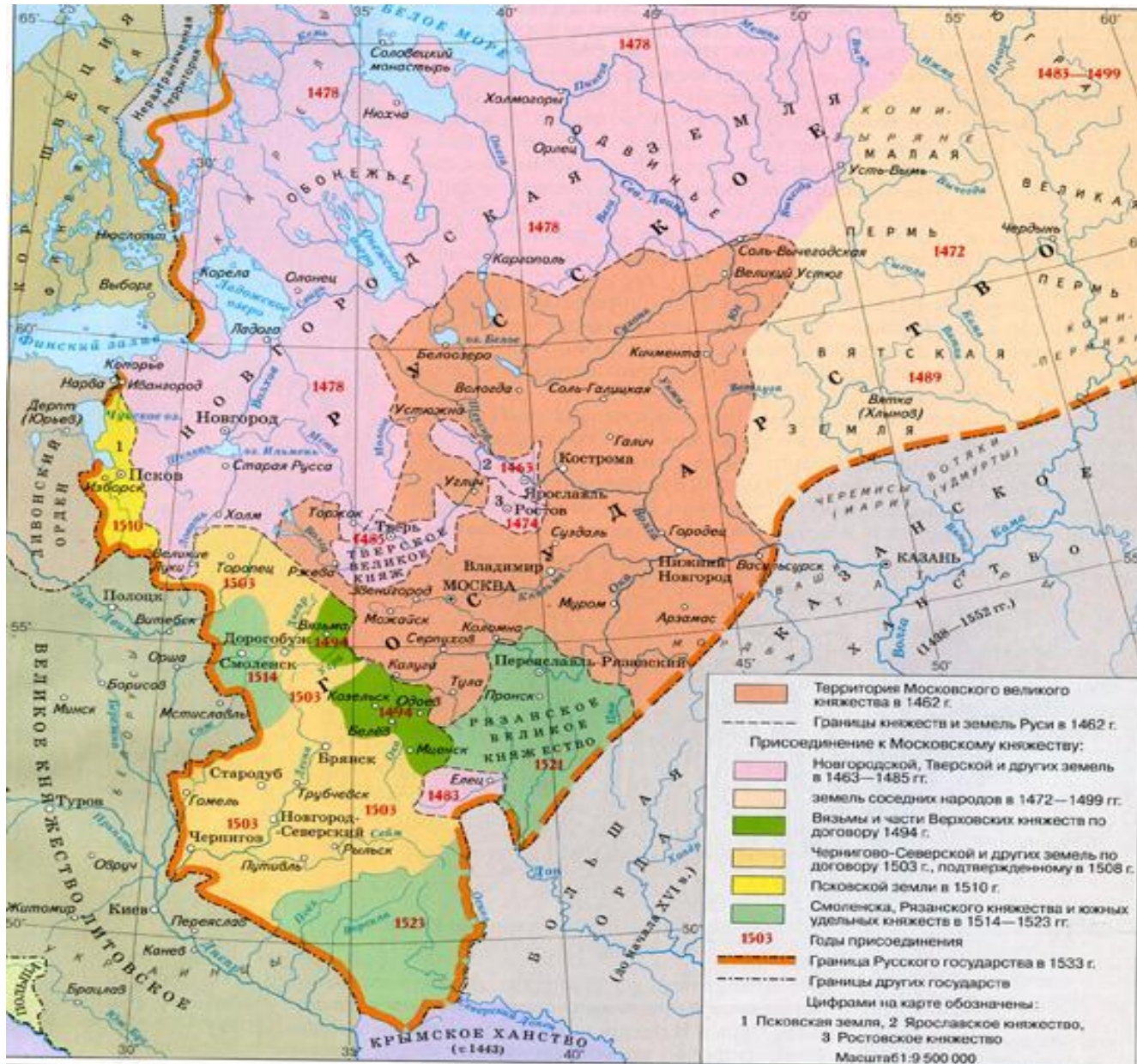
Дворец

Управление
княжескими
землями

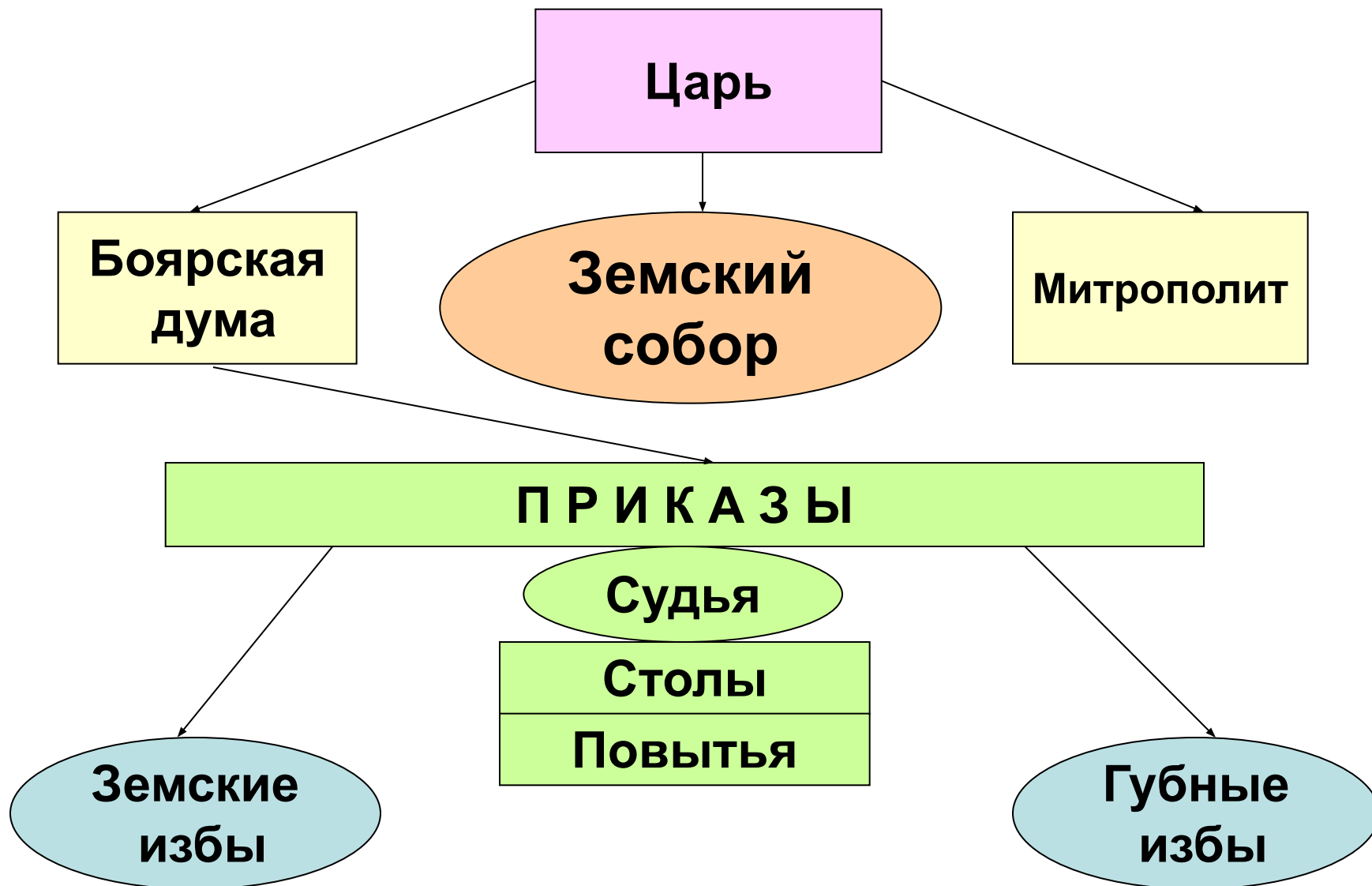
Великое княжество Литовское в XIII-XV вв.



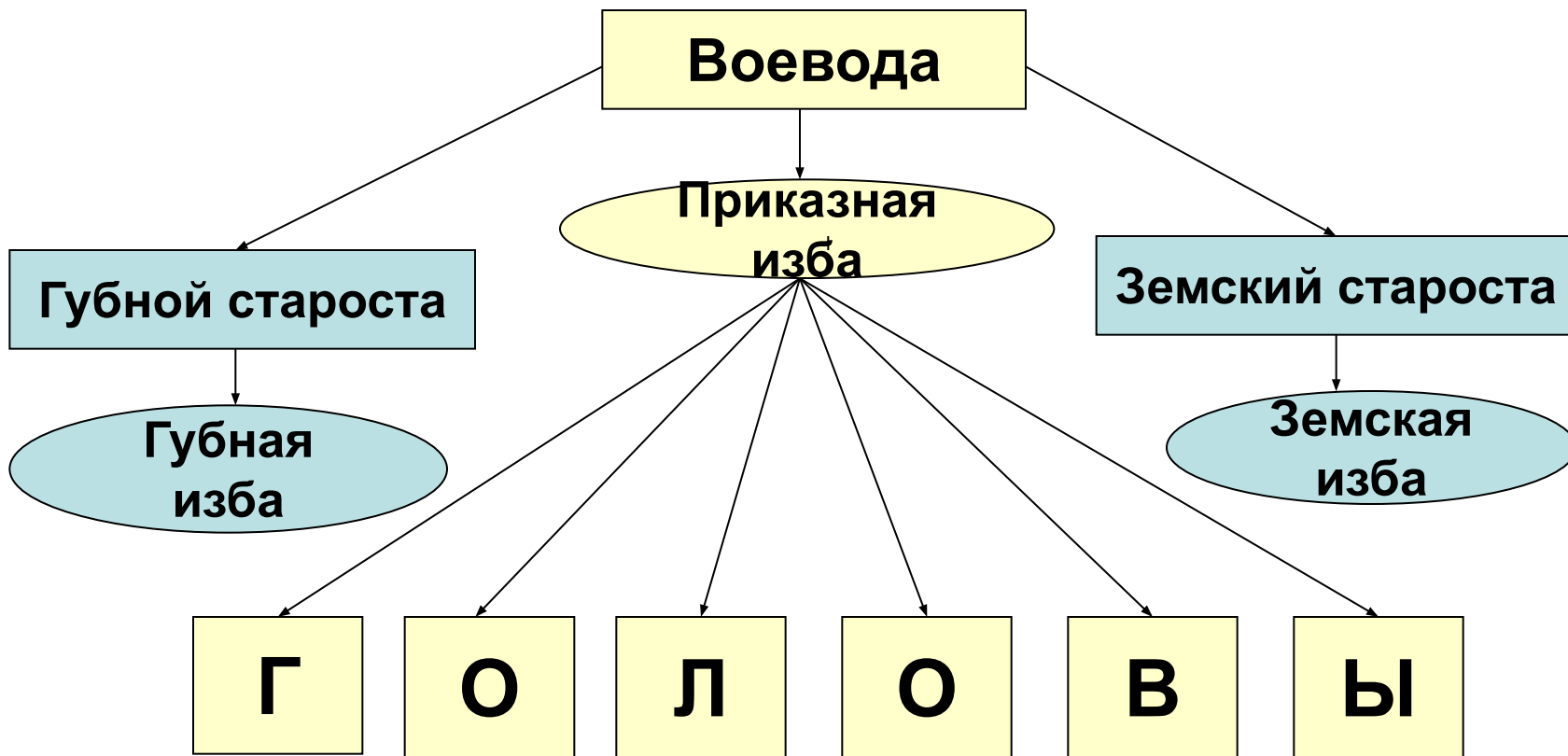
Московское государство в XV веке



Сословно-представительная монархия в России в середине XVI века



Местное управление в России XVII в.



Осадные, объезжие, острожные, засечные, казачьи, житничьи, ямские, пушкарские, таможенные, кабацкие

Крестьянское волостное самоуправление

Черты абсолютизма как формы правления

- **Сосредоточение законодательной, исполнительной и судебной власти в руках наследственного монарха**
- **Право монарха распоряжаться государственными финансами и устанавливать налоги**
- **Наличие обширного, разветвленного чиновничье-бюрократического аппарата управления, осуществляющего от имени монарха управленческие функции**

Черты абсолютизма как формы правления *(продолжение)*

- **Централизация и унификация государственного и местного управления, территориального деления**
- **Создание постоянной армии и полиции**
- **Регламентация службы и частной жизни сословий**

Государственность

- **Тип государственного устройства, включающий *форму правления* и *политический режим***
- **Государственный аппарат, как совокупность различных органов власти и управления, правоохранительных учреждений, органов государственной безопасности, а также особенностей административно-территориального устройства**

Государственность

(продолжение)

- **Государственная служба**, т.е. корпус государственных служащих, обслуживающих «государственную машину»
- **Государственная идеология**, включая тесно связанную с ней государственную символику

Российская государственность в XVIII веке

**I этап –
1689-1725 гг.**

**«Регулярное»,
полицейское
государство**

**II этап –
1725-1762 гг.**

**Эпоха «дворцовых
переворотов»**

**III этап –
1762-1796 гг.**

**«Просвещенный
абсолютизм»**

**IV этап –
1796-1801 гг.**

**«Непросвещенный
абсолютизм»**

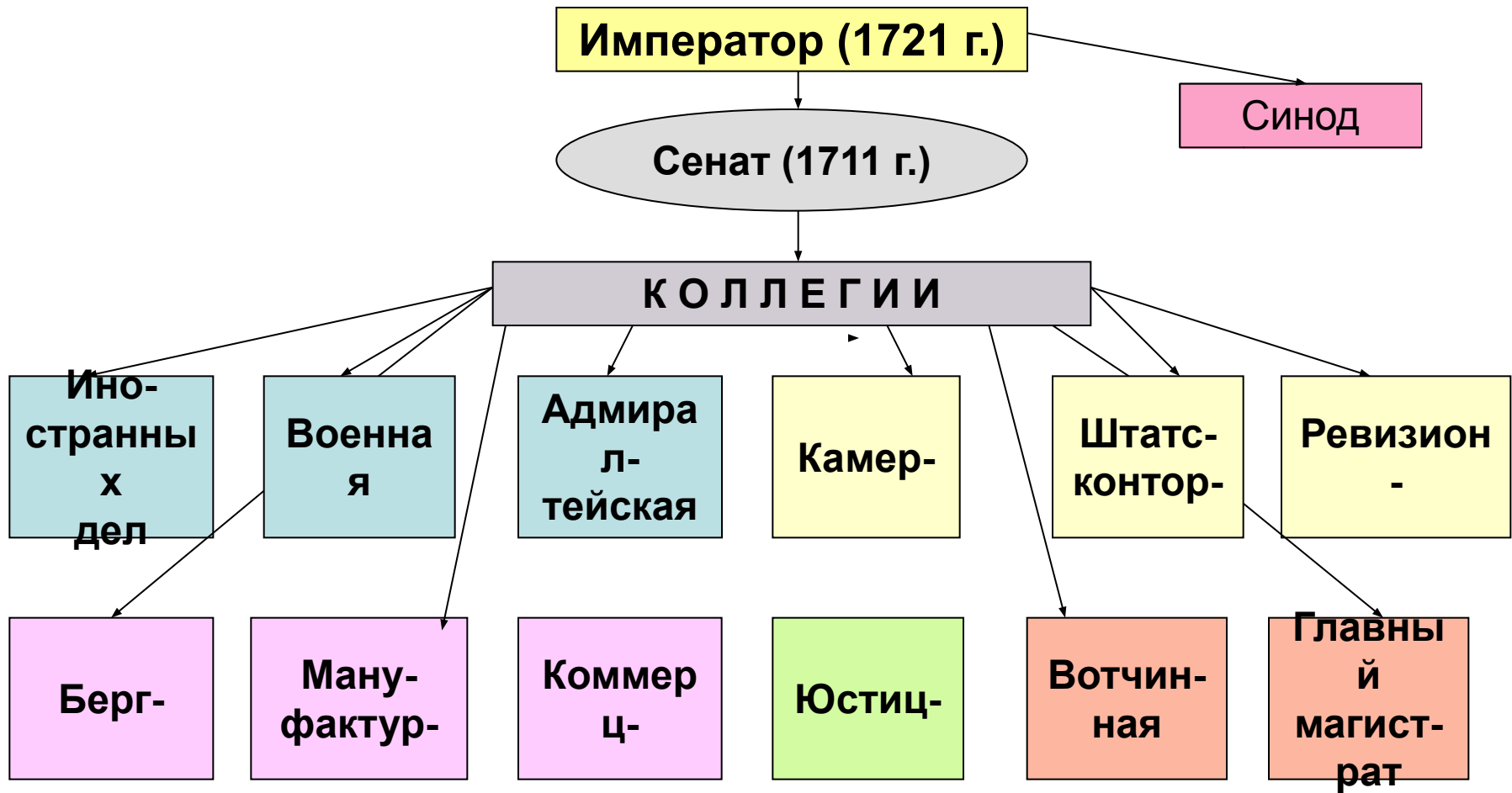
Особенности российского абсолютизма

- **Возник в условиях полного господства крепостнических порядков и отсутствия развитых буржуазных отношений**
- **Воздействие восточных или деспотических традиций на политический строй государства (страх населения перед властью и полное бесправие подданных)**
- **Опора на крепостническое дворянство и служилые сословия**

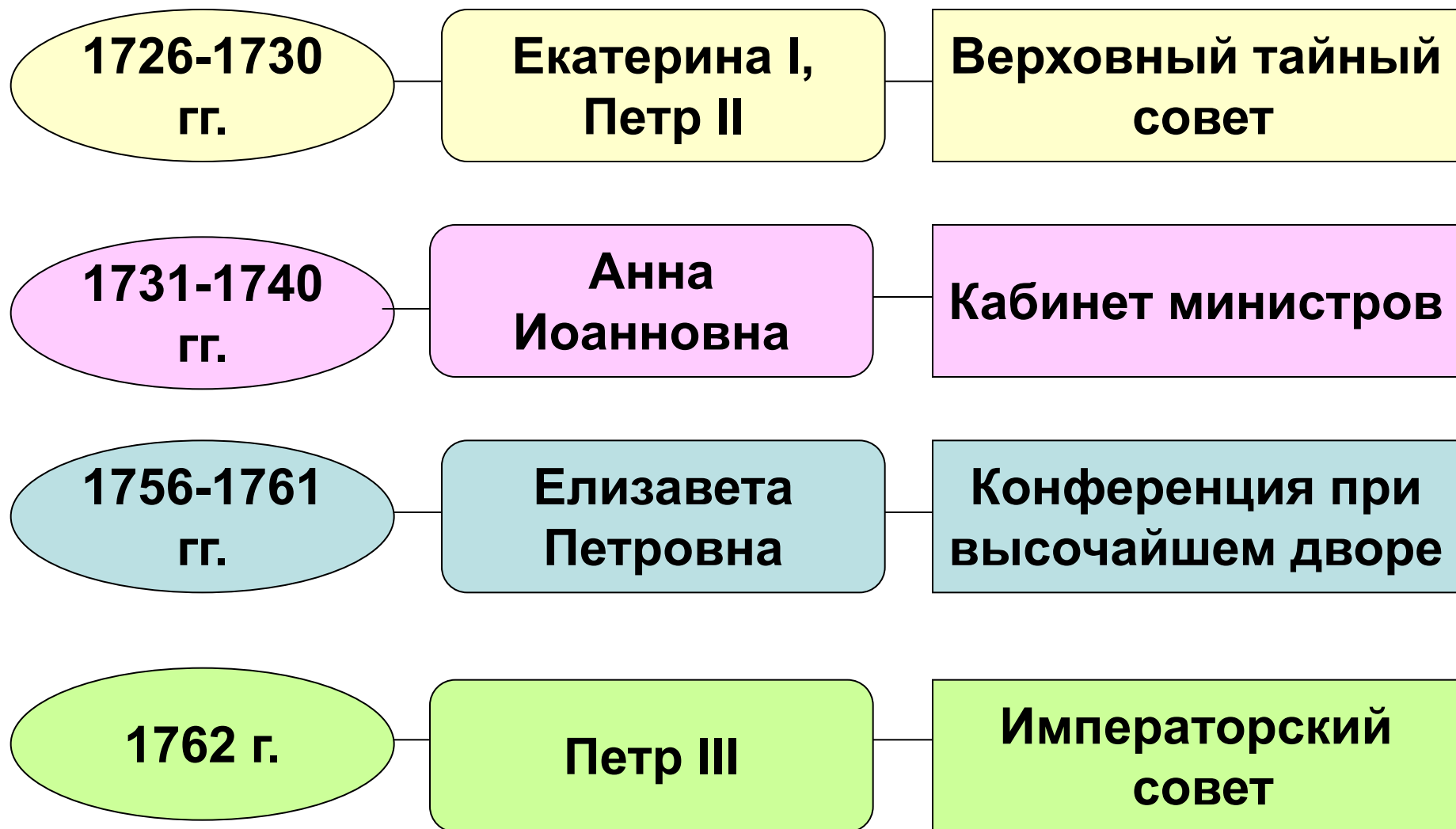
Государственная служба в XVIII веке

- **23 марта 1714 г.** – **указ о единонаследии**
- **24 января 1722 г.** – **«Табель о рангах»**
- **1727 г.** – **право на отпуск** для офицеров, а с **1744 г.** – для гражданских служащих
- **31 декабря 1736 г.** – **указ об ограничении службы 25 годами**
- **18 февраля 1762 г.** – **Манифест «О даровании вольности и свободы всему дворянству»** – право дворянам не служить
- **1763 г.** – введены **пенсии** для генералов, а в **1764 г.** – для отставных военных и гражданских чинов, прослуживших 35 лет (с 15-летнего возраста) – не более половины прежнего жалованья
- **21 апреля 1785 г.** – **Жалованная грамота дворянству** – право не служить

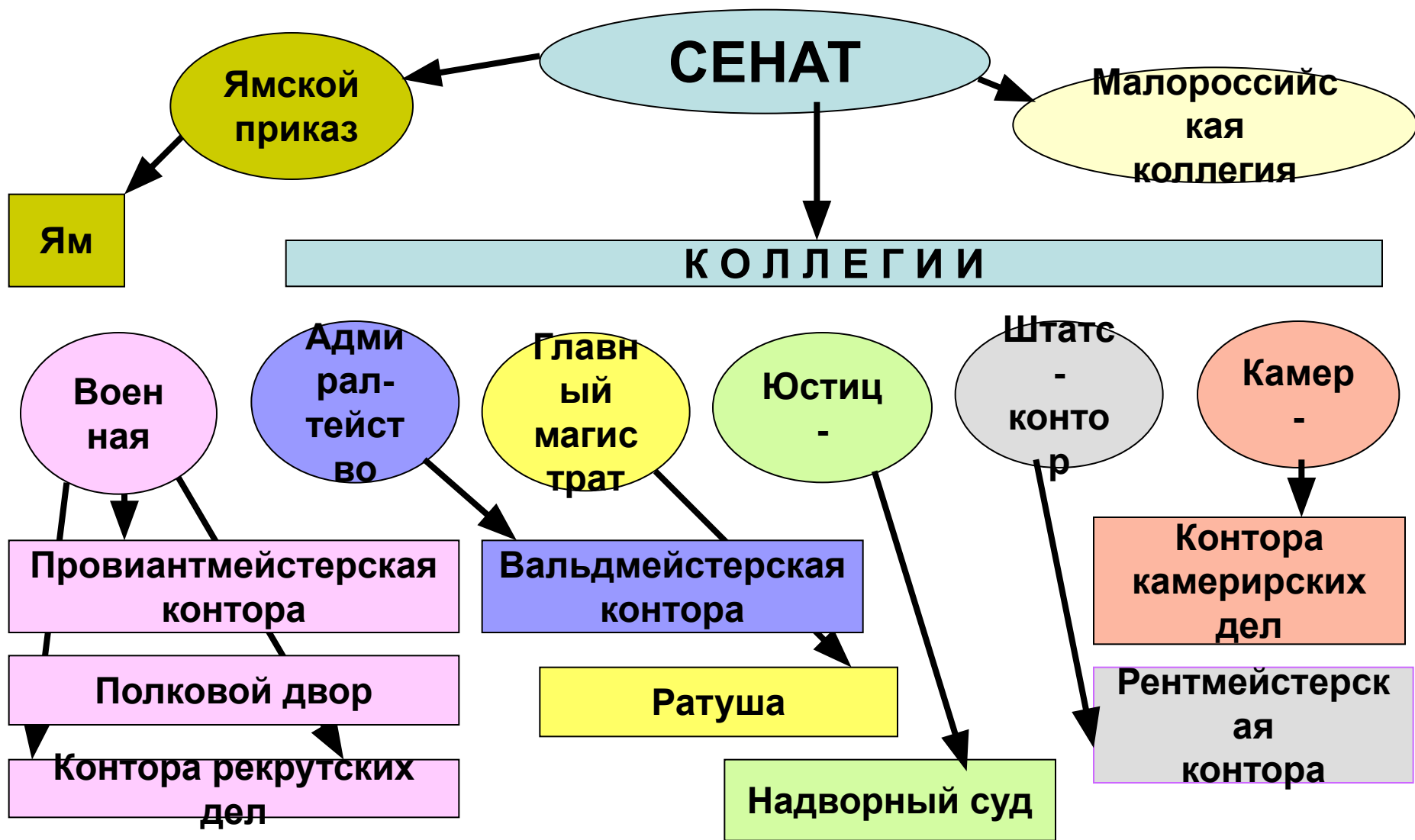
Государственный аппарат Российской империи в первой четверти XVIII в.



Верховные законосовещательные органы при императорах в эпоху дворцовых переворотов



Местные учреждения центральных органов Российской империи в первой четверти XVIII в.



Местные органы власти в Российской империи в первой четверти XVIII в.

СЕНАТ

Г У Б Е Р Н А Т О Р Ы

Губернские канцелярии

В О Е В О Д Ы

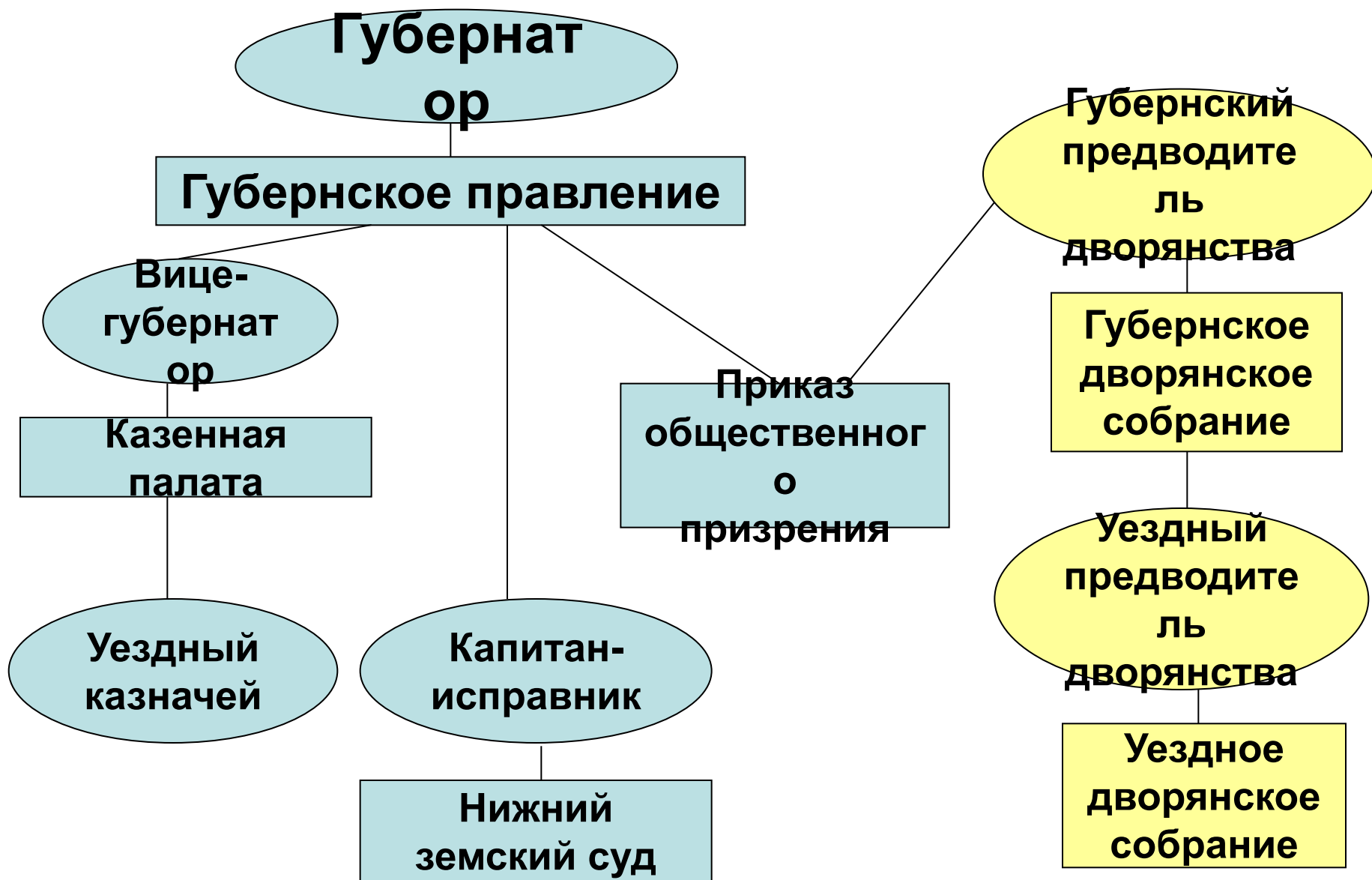
Провинциальные канцелярии

З Е М С К И Е

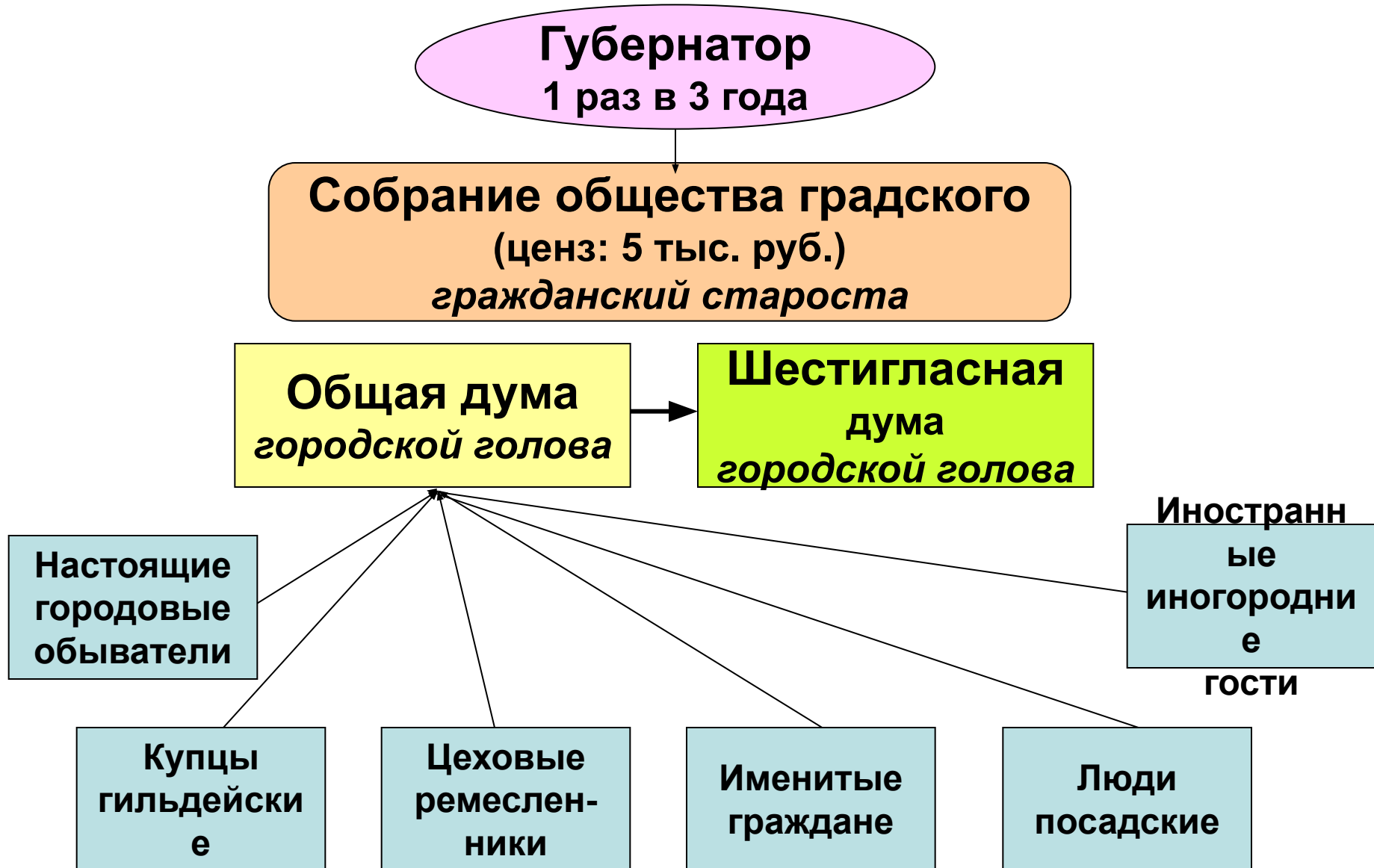
К О М И С С А Р Ы

Канцелярии дистриктов

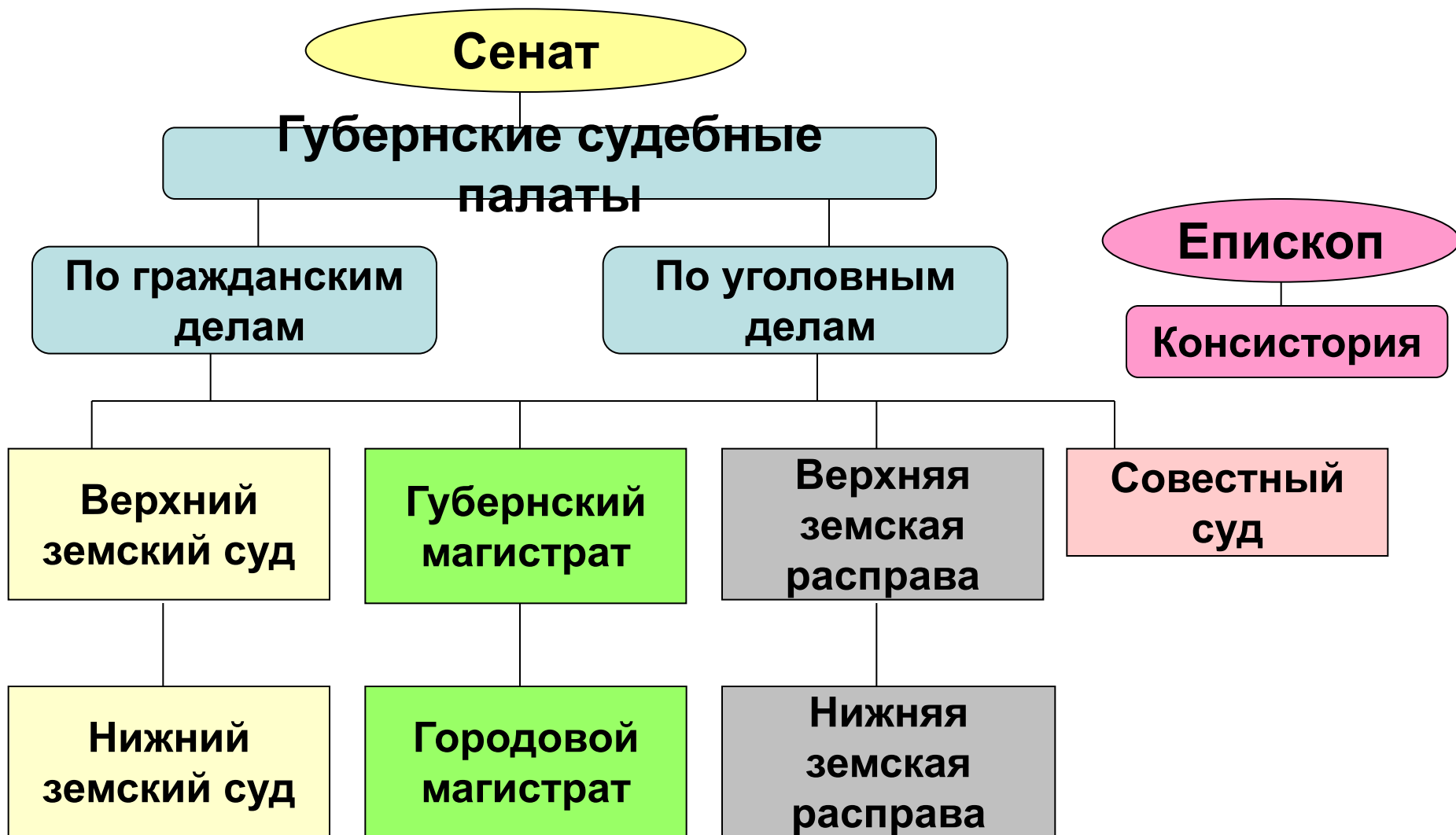
Управление губернией и уездом в конце XVIII в.



Городское самоуправление в конце XVIII в.



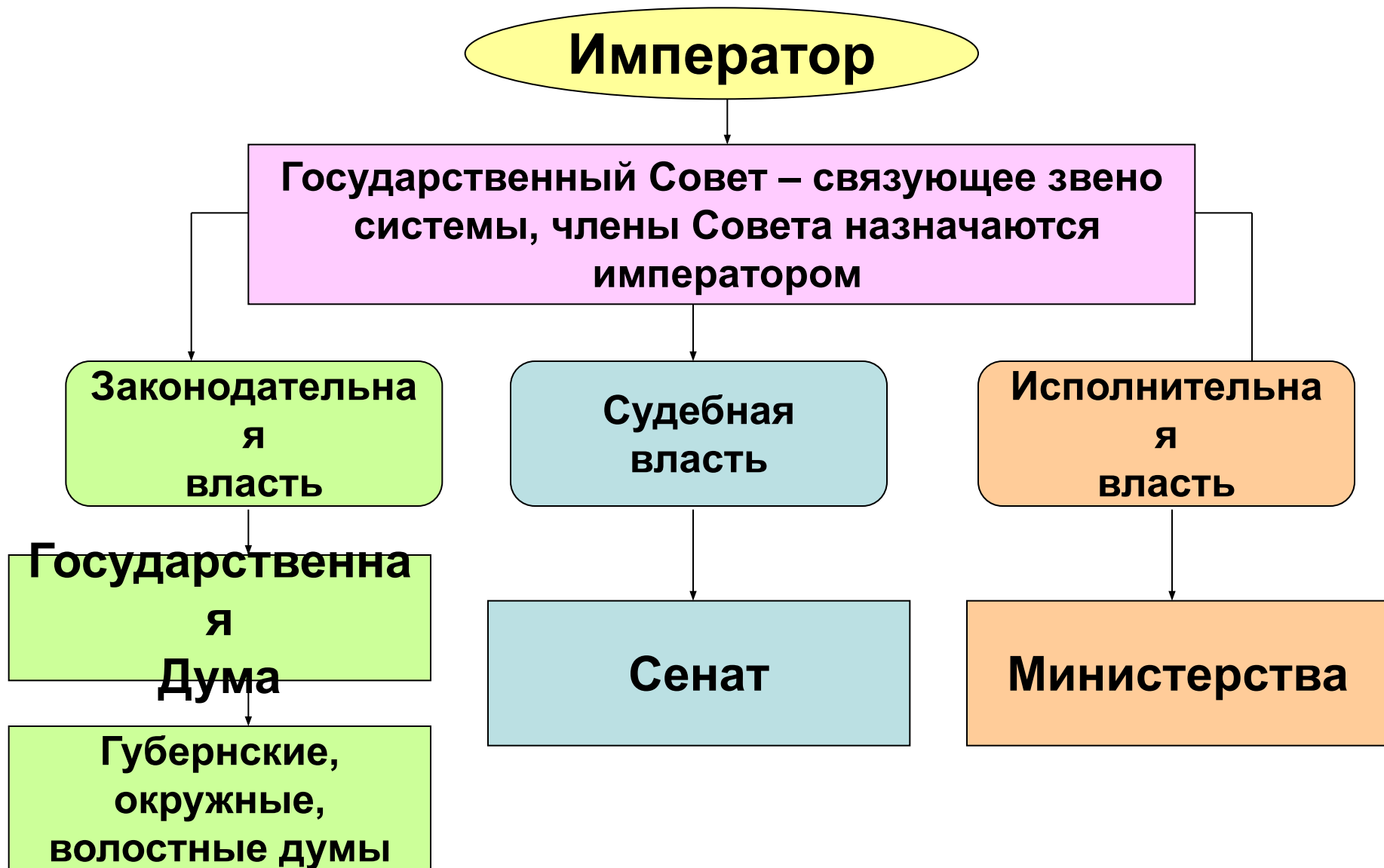
Судебные учреждения губернии и уезда в конце XVIII в.



Система высшего и центрального управления в первой половине XIX в.



Схема государственного устройства Российской империи по проекту М.М.Сперанского



Польская Конституция 1815 г.:

общие положения

- Царство Польское навсегда присоединено к России
- Польская армия не будет никогда употребляться вне Европы
- Римско-католическая религия и духовенство - предмет особого попечения правительства
- Свобода печати, передвижения
- Равенство всех перед законом
- Неприкосновенность личности и собственности
- Наказание на основании законов
- Польский язык в государственных учреждениях
- Поляки на государственных должностях
- Народное представительство - сейм

Польская Конституция 1815 г.

Император российский, Царь польский

Наместник

Государственный совет (во главе с Царем)

Сейм (во главе с Царем)
1 раз в 2 года на 30 дней

Комиссии:

- вероисповедания и народного просвещения
- юстиции
- внутренних дел и полиции
- военная
- финансов

Сенат
Назначается пожизненно

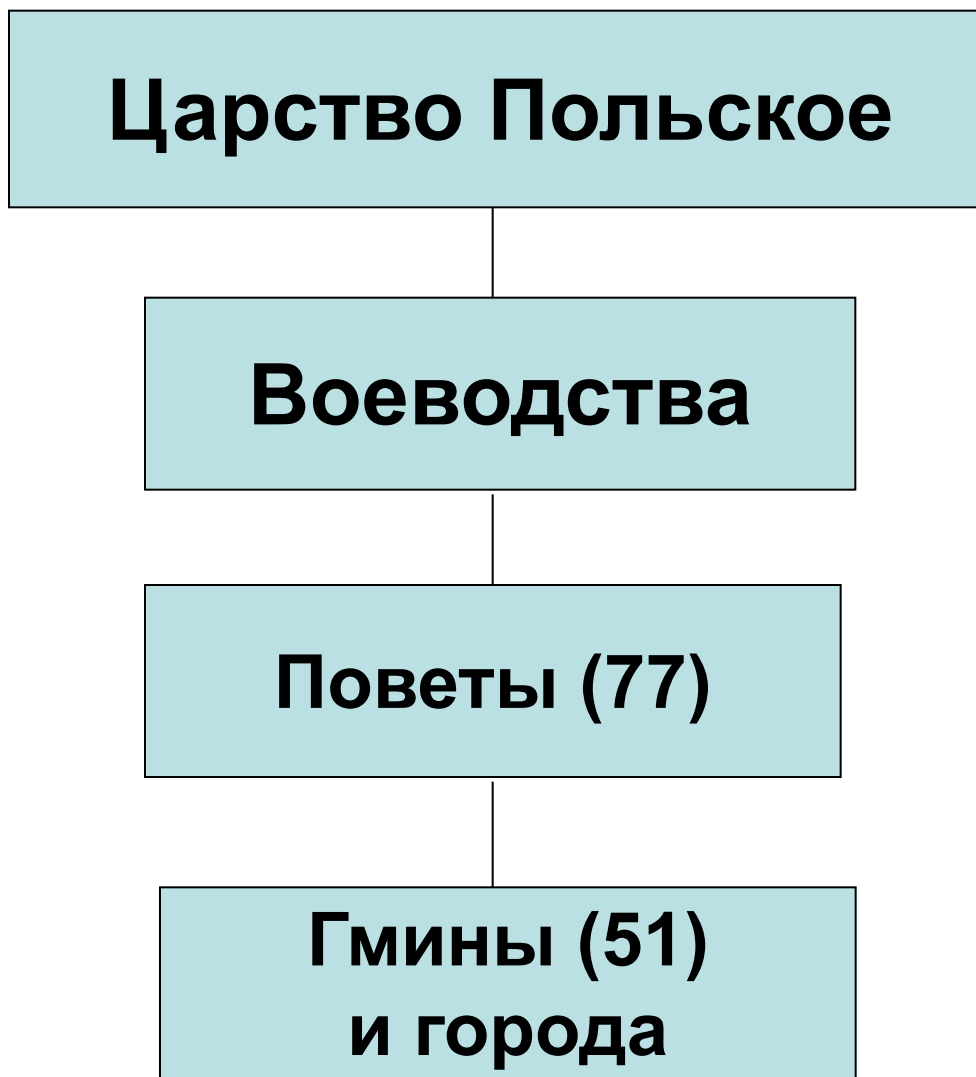
Принцы крови
епископы
воеводы
кастелляны

Посольская палата

Выборные от дворянства и городов

Польская Конституция 1815 г.:

административно-территориальное деление



Конституция Н.М.Муравьева

Россия – конституционная монархия
с федеративным устройством (державы)

Законодательная
власть

Исполнительная
власть

Судебная
власть

Народное вече

Император

Верховная дума

Палата народных
представителей

Державное
законодательное
собрание

*Избирательные
цензы:*
имущественный,
оседлости,
образовательный, по
полу

Державная дума

Палата
выборных

«Русская Правда» П.И.Пестеля

Россия - унитарная республика

Законодательная
власть

Исполнительная
власть

Блюстительная
власть

Народное вече
на 5 лет
(бесцензовое
избирательное
право, за
исключением женщин)

**Державная
дума**
5 чл. на 5 лет

**Верховный
сбор**
(120 бояр)
пожизненно

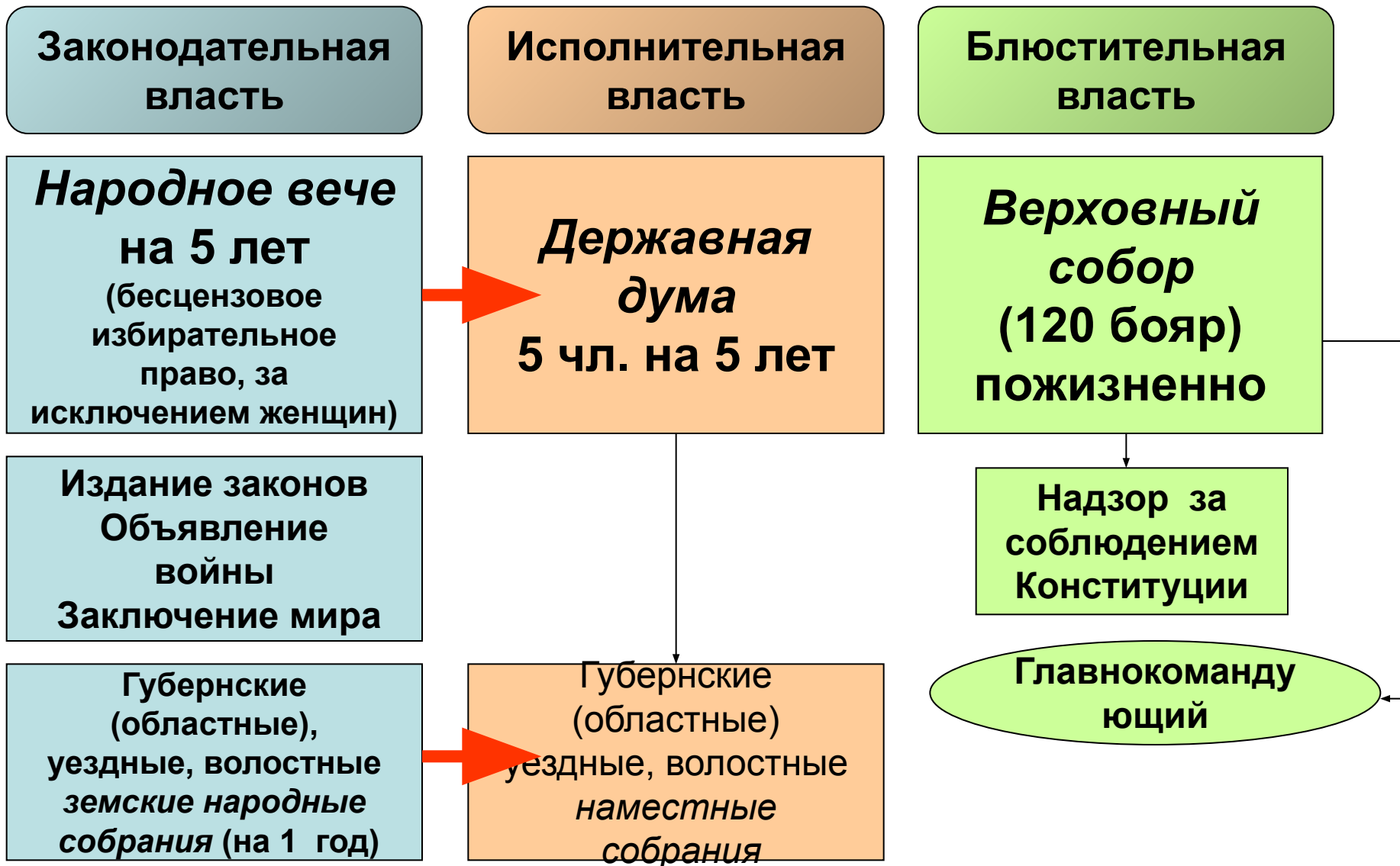
Издание законов
Объявление
войны
Заключение мира

Надзор за
соблюдением
Конституции

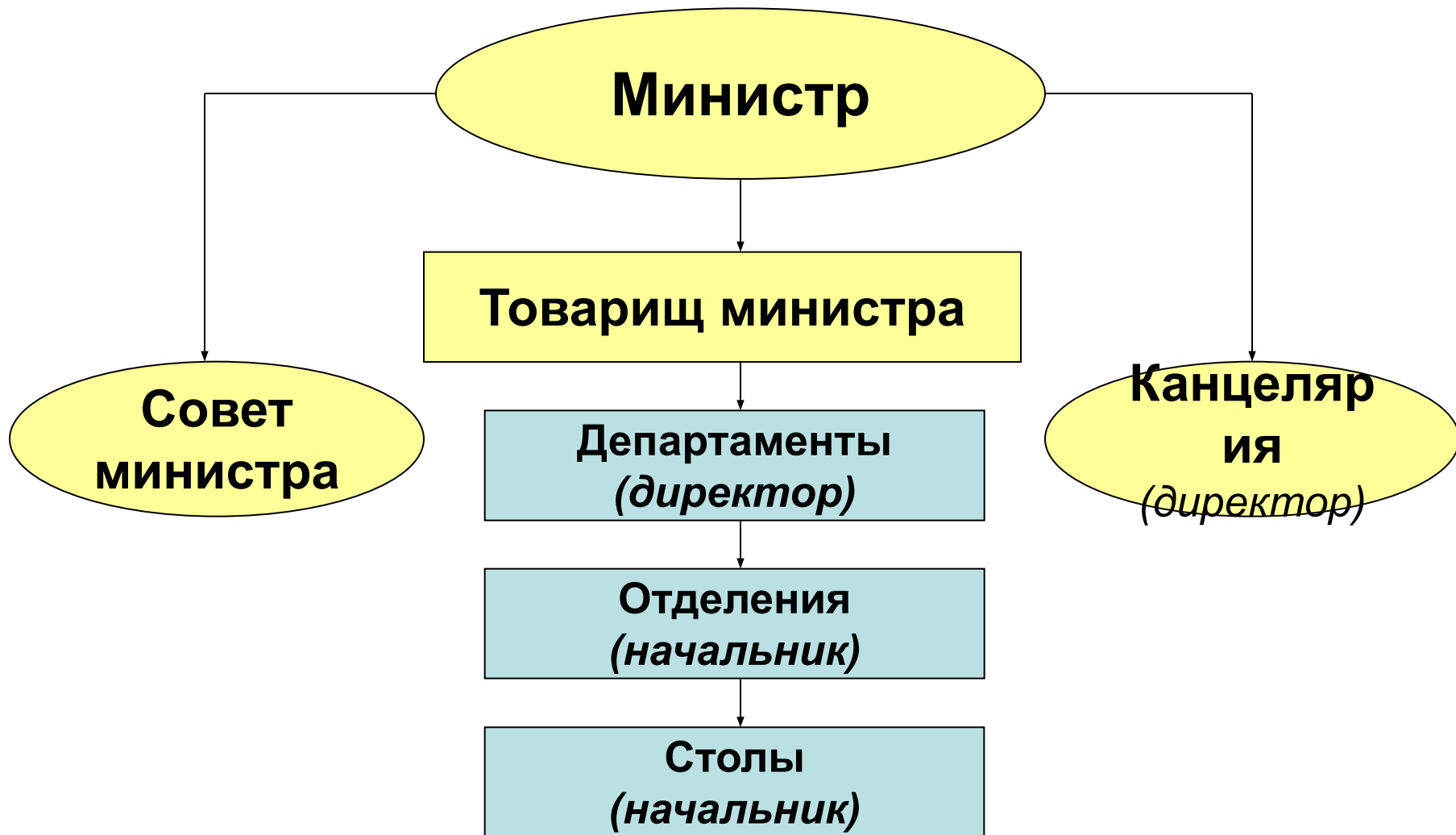
Губернские
(областные),
уездные, волостные
земские народные
собрания (на 1 год)

Губернские
(областные)
уездные, волостные
наместные
собрания

Главногокоманду
ющий



Структура министерства по «Общему учреждению министерств» (25 июня 1811 г.)



Собственная Его Императорского Величества канцелярия (конец XVIII в. – 1917 г.)

I отделение –
По
высочайшим
делам
прошения

1826-1882
Управляющий

II отделение
–
Кодификаци-
онное

1826-1882
Управляющий

III отделение
–
Политическая
полиция

1826-1880
**Главный
начальник**

IV отделение
–
Управление
учреждений
императрицы
Марии
1828-1880
**Управляющи
й**

V отделение
–
Управление
государст-
венной
деревней

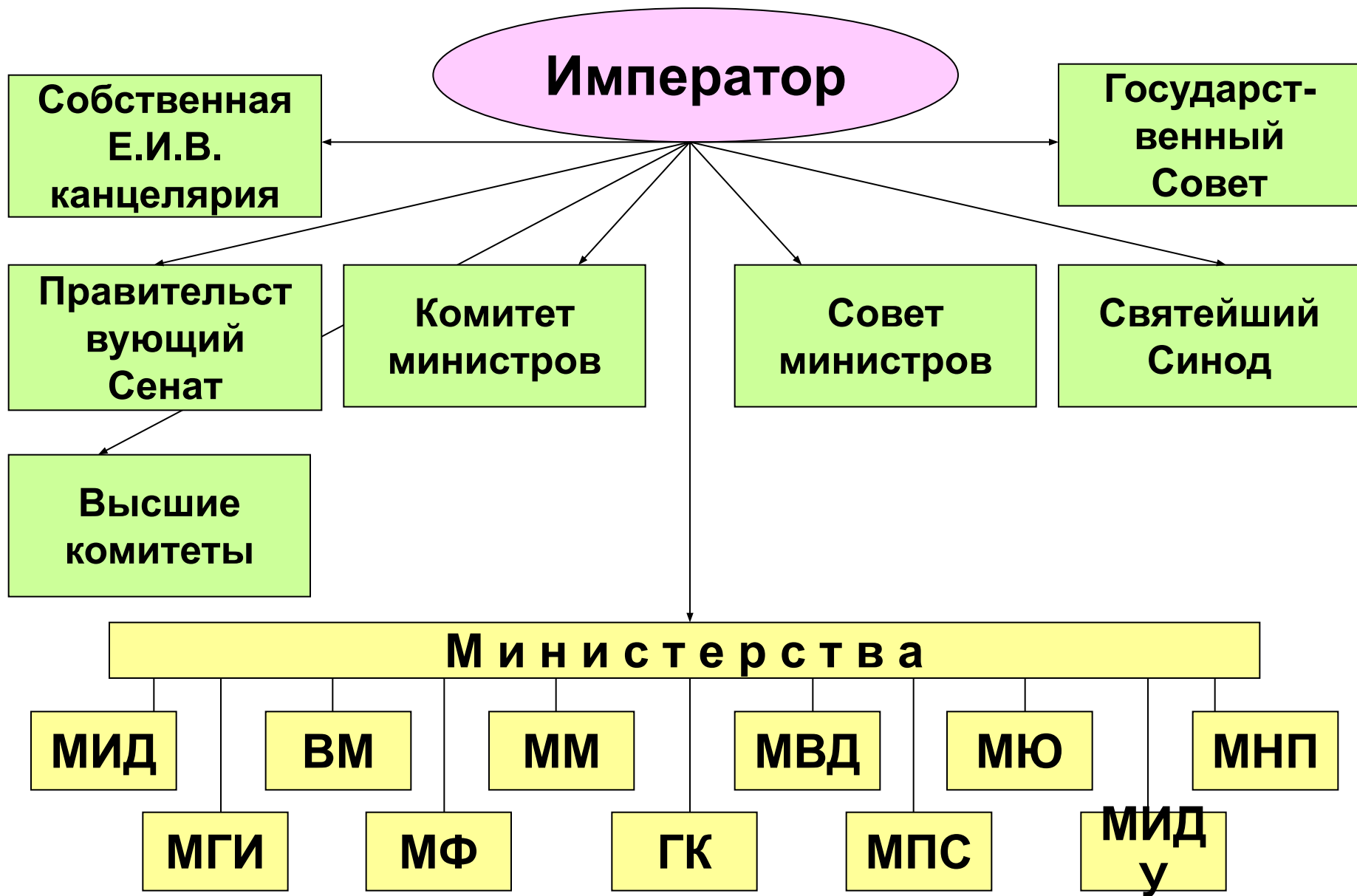
1836-1856
**Управляющи
й**

**Главный
начальник
(шеф жандармов)**

**Штаб отдельного
Корпуса
жандармов
1836-1917**

VI отделение
–
разработка
Положения об
управлении
Кавказом
1842-1845
**Управляющи
й**

Система высшего и центрального управления во второй половине XIX в.



Земские учреждения по положению о земствах от 1 января 1864 г.

На 3 года

Распорядительны
ые
органы

Исполнительны
е
органы

Губернское земское собрание
Председатель
(губернский предводитель
дворянства)

Губернская земская управа
Председатель



Уездное земское собрание
Председатель
(уездный предводитель
дворянства)

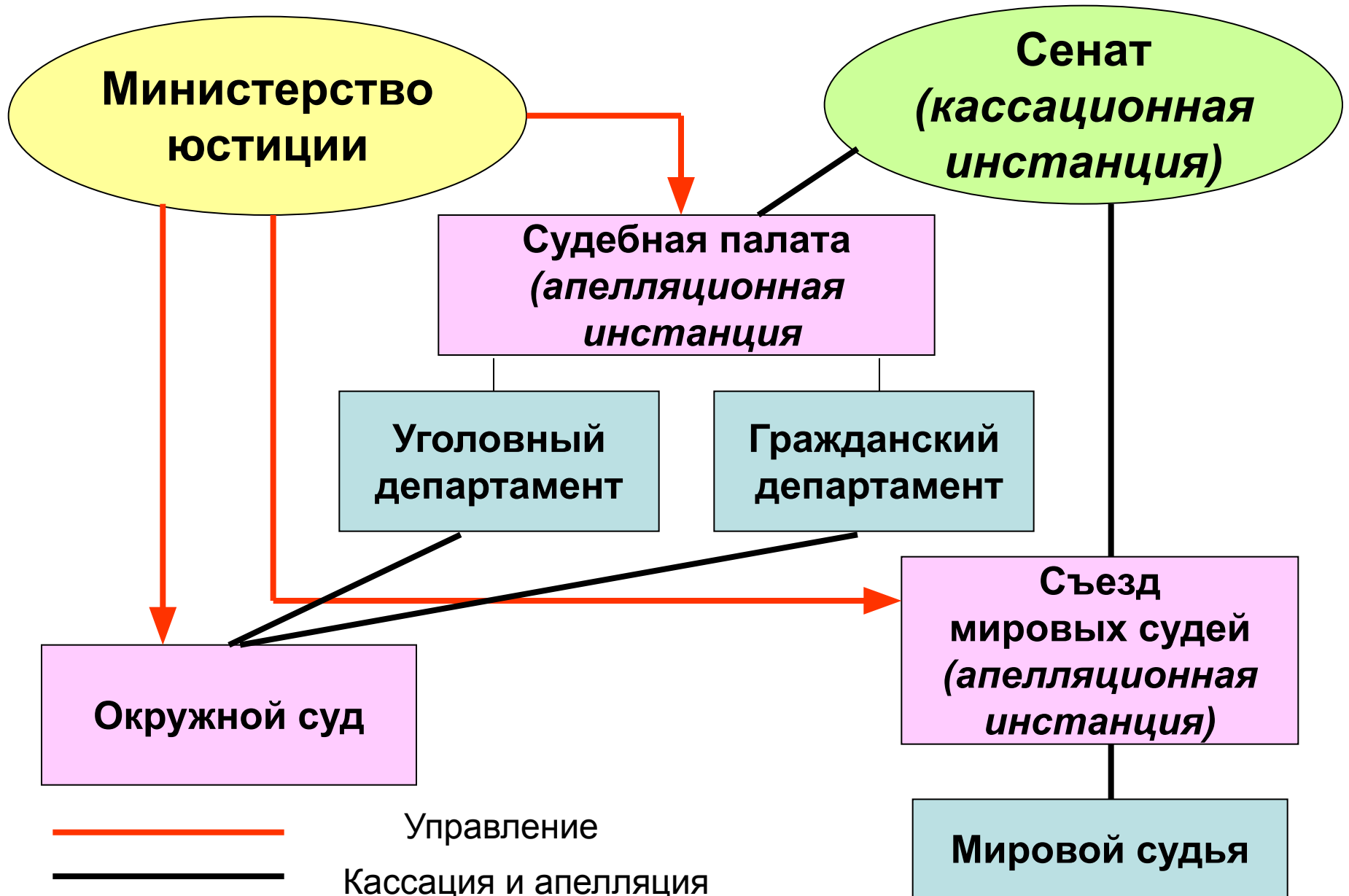
Уездная земская управа
Председатель



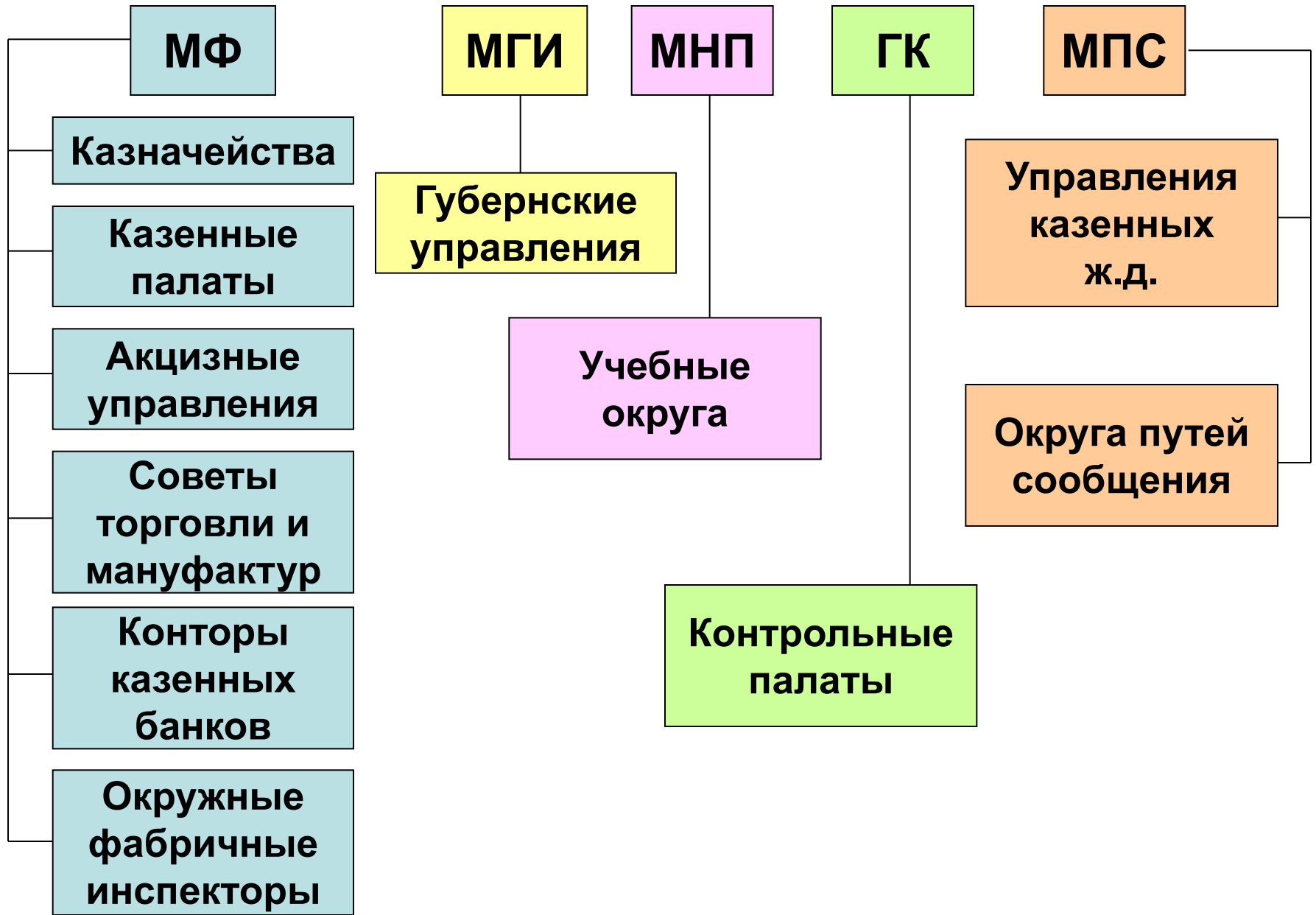
В Ы Б О Р Ы по куриям

1865 г. – 19 губерний
1914 г. – 43 губернии

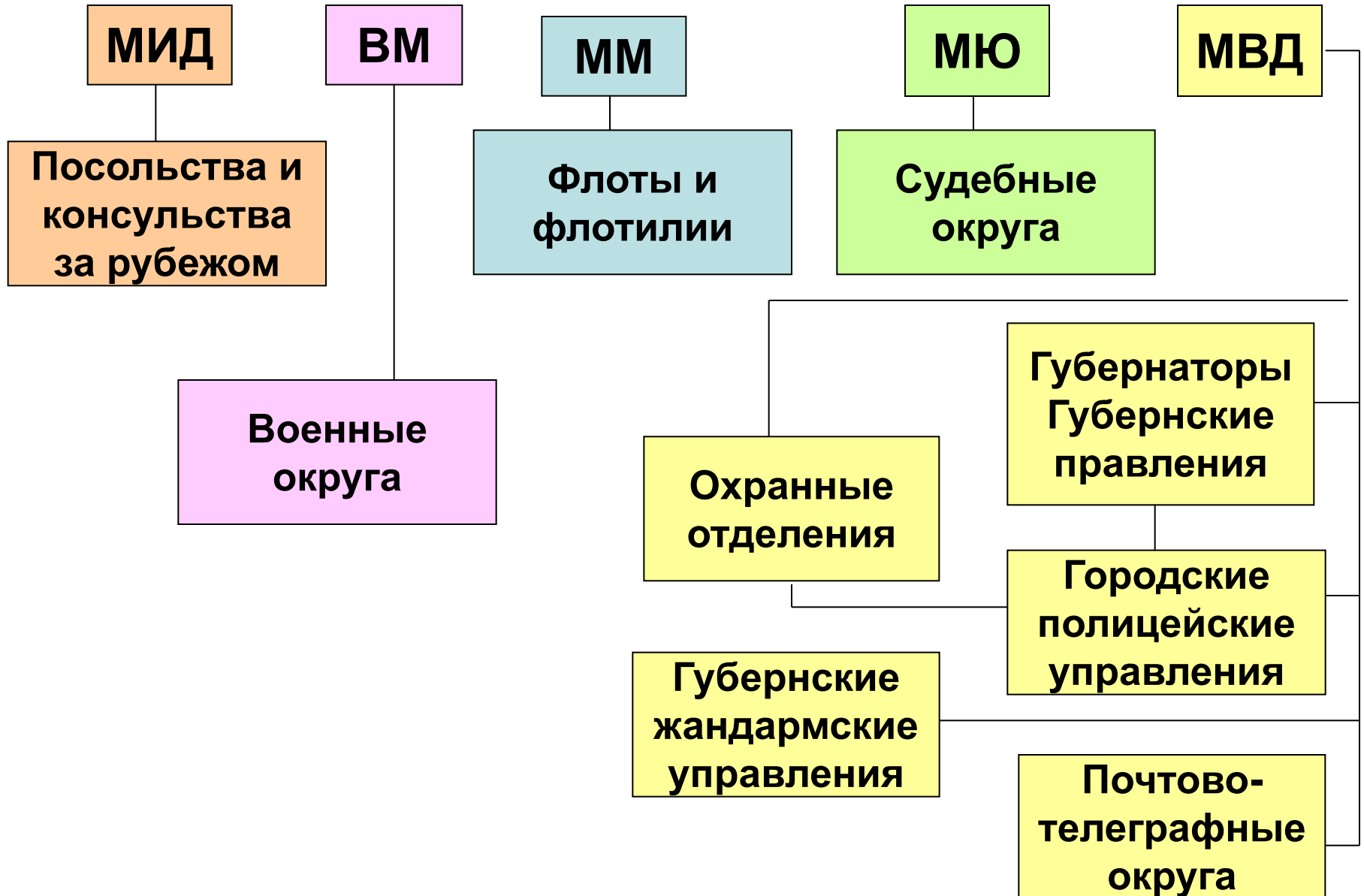
Судебная система России по уставам 1864 г.



Местные государственные учреждения во второй половине XIX века



Местные государственные учреждения во второй половине XIX века (продолжение)



Эволюция бюрократической элиты 1853-1917 гг.

Бюрократическая элита	1853 г.	1917 г.
<i>Члены Государственного Совета</i>		
Всего, чел.	56	139
потомственные дворяне, %	98	84
в т.ч. титулованные, %	53	15
с высшим образованием, %	18	88
с землей, %	93	48
старше 60 лет, %	67	65
военные, %	48	23
придворные, %	54	40
военные, %	48	23

Эволюция бюрократической элиты 1853-1917 гг. (продолжение 1)

Бюрократическая элита	1853 г.	1917 г.
<i>Министры</i>		
Всего, чел.	18	21
потомственные дворяне, %	100	71
в т.ч. титулованные, %	72	14
с высшим образованием, %	22	95
с землей, %	94	33
старше 60 лет, %	61	38
военные, %	56	24
придворные, %	-	48

Эволюция бюрократической элиты 1853-1917 г. (продолжение 2)

Бюрократическая элита	1853 г.	1917 г.
<i>сенаторы</i>		
Всего, чел.	122	313
потомственные дворяне, %	95	81
в т.ч. титулованные, %	14	8
с высшим образованием, %	24	93
с землей, %	73	36
старше 60 лет, %	59	55
военные, %	31	4
придворные, %	3	20

Эволюция бюрократической элиты 1853-1917 гг. (продолжение 3)

Бюрократическая элита	1853 г.	1917 г.
<i>товарищи министров, начальники главных управлений, директора департаментов</i>		
Всего, чел.	55	149
потомственные дворяне, %	86	68
в т.ч. титулованные, %	5	7
с высшим образованием, %	30	91
с землей, %	64	25
старше 60 лет, %	20	18
военные, %	-	21
придворные, %	-	22

Эволюция бюрократической элиты 1853-1917 гг. (продолжение 4)

Бюрократическая элита	1853 г.	1917 г.
<i>губернаторы</i>		
Всего, чел.	58	64
потомственные дворяне, %	100	91
в т.ч. титулованные, %	15	14
с высшим образованием, %	19	58
с землей, %	65	56
старше 60 лет, %	11	2
военные, %	52	12
придворные, %	12	36

«Негласный комитет» при императоре Александре I

- **Виктор Павлович Кочубей** (1768-1834 гг.)
- Граф (с 1831 г. князь)
- в 1798-1799 и 1801-1802 гг. — вице-канцлер, **член Коллегии иностранных дел,**
- в 1802-1807 и 1819-1825 гг. — **министр внутренних дел,**
- в 1816-1819 гг. — **председатель Департамента гражданских и духовных дел Государственного совета.**
- в 1827-1834 гг. — **председатель Государственного совета.**



«Негласный комитет» при императоре Александре I

- **Николай Николаевич Новосильцев (1762—1838 гг.).**
- С апреля 1838 г. граф.
- В 1802-1808 гг. — товарищ министра народного просвещения, в 1803-1810 гг. — президент Российской Академии наук.
- В 1809 г. получил отпуск по состоянию здоровья и поселился в Вене. С мая 1812 г. состоял при Александре I для особых поручений.
- В 1815-1824 и 1826-1830 гг. — полномочный председатель российского правительства при Правительственном совете Царства Польского;
- в 1834-1838 гг. — председатель Государственного совета и Комитета министров.



«Негласный комитет» при императоре Александре I

- Граф **Павел Александрович Строганов** (1772-1817 гг.)
- в 1802-1807 гг. — **товарищ министра внутренних дел.**



«Негласный комитет» при императоре Александре I

- Князь **Адам Адамович Чарторыйский** (Чарторижский; 1770- 1861 гг.).
- Из литовского княжеского рода, владевшего обширными поместьями в Польше. Завершил образование в западноевропейских университетах.
- В 1799-1801 гг. — **русский посол в Сардинии,**
- в 1802— 1804 гг. — **товарищ министра иностранных дел,**
- в 1804—1806 гг. — **министр,**
- в 1830—1831 гг. — **президент Сената и Национального правительства Польши.**



М. М. Сперанский

- **Михаил Михайлович Сперанский** (1772-1839 гг.) родился в семье священника, во Владимирской губернии.
- Окончил местную духовную семинарию, а затем Александро-Невскую семинарию в Петербурге. Был оставлен при ней преподавателем математики, физики и красноречия.



М. М. Сперанский

- В 1795 г. назначается префектом семинарии и преподавателем философии, но через год увольняется из духовного звания и сначала получает место частного секретаря генерал-прокурора князя А. Б. Куракина, а затем назначается делопроизводителем (вскоре — экспедитором) в канцелярии генерал-прокурора. В связи с этим он получает чин **титулярного советника (IX класс)**.
- К 1800 г. он уже **статский советник** (чин V класса) и в середине этого года назначается секретарем корпорации кавалеров ордена Св. Андрея Первозванного, а в апреле 1801 г. еще и начальником экспедиции гражданских и духовных дел Непременного совета..

М. М. Сперанский

- С образованием министерств Сперанский (уже в чине **IV класса**) становится ближайшим помощником министра внутренних дел В. П. Кочубея, иногда заменяя его при докладах Александру I. В октябре 1807 г. ему повелено состоять при императоре.
- В августе 1808 г. он производится в тайные советники (чин III класса) и назначается товарищем министра юстиции, а также председателем Комиссии составления законов.
- В это время Сперанский совместно с Александром I разрабатывает общий план модернизации органов государственного управления России.

М. М. Сперанский

- Репутация Сперанского была очень высока. Считалось, что ***это был государственный деятель «выдающийся по ясности мышления»***. О нем лестно отзывался Наполеон.
- По не вполне ясным причинам в марте 1812 г. Сперанский был уволен от службы и выслан сначала в Нижний Новгород, а затем в Пермь. В 1816 г. возвращен на службу и назначен пензенским губернатором.

- П. А. Валуев родился в 1815 г., принадлежал к старинному дворянскому роду, получил «глубокое и разностороннее образование». В молодости он привлек внимание А. С. Пушкина, который избрал его прототипом П. А. Гринева — героя «Капитанской дочки». Существует версия, что Валуев послужил прототипом А. А. Каренина в романе Л. Н. Толстого «Анна Каренина».



**Петр Александрович
Валуев**

Петр Александрович Валуев

- Служебная карьера Валуева оказалась блистательной: в 1834 г. он пожалован в камер-юнкеры, а в 1859 г. — в статс-секретари; в 1861-1868 гг. он — **министр внутренних дел**; в 1872-1879 гг. — **министр государственных имуществ**; в 1879-1881 гг. — **председатель Комитета министров**. С 1880 г. — граф.
- Д. А. Милютин удачно характеризовал Валуева как **«просвещенного консерватора»**.

Генерал Лорис-Меликов Микаэл Тариэлович



Император Александр II

- Александр -II



Император Николай II



Император Александр III



Генерал Корнилов



Князь Львов

- Князь Львов Георгий Евгеньевич князь, депутат 1-й Государственной думы, в марте –июле 1917 г. Глава Временного правительства. В 1918 г. эмигрировал.



Сергей Юльевич ВИТТЕ



