

Животноводство. Пушное звероводство.

Подготовил:
Студент 1 курса ФТиБ,
группы 621641
Еремин Денис

Понятие

Животноводство – отрасль сельского хозяйства – разведение полезных сельскохозяйственных животных.

Ожегов С. И.



Отрасли животноводства:

Скотоводство

Оленеводство

Свиноводство

Коневодство

Овцеводство

Пчеловодство

Птицеводство

Пушное
звероводство

Определенеие

- **Звероводство** - отрасль животноводства по разведению в неволе ценных пушных зверей для получения шкурок. Объекты звероводства — норка, голубой песец, серебристо-чёрная лисица, нутрия, соболь, речной бобер, шиншиллы и другие животные. С 1960-х годов XX века отрасль подвергается резкой критике борцов за права животных и противников натурального меха.

Пушное звероводство

Звероводство (с конца XX века также используется словосочетание меховая индустрия — буквальный перевод с английского) — отрасль животноводства по разведению в неволе ценных пушных зверей для получения шкурок. Объекты звероводства — норка, голубой песец, серебристо-чёрная лисица, нутрия, соболь, речной бобер, шиншиллы и другие животные.



Немного истории

- Пушное звероводство как одна из отраслей животноводства начало развиваться в нашей стране сравнительно недавно. Первые звероводческие хозяйства появились у нас в конце 20-х годов. В настоящее время разведением пушных зверей - норок, голубых песцов, серебристо-черных лисиц, соболей и нутрий в неволе с успехом занимаются многие хозяйства.

- Пушное звероводство и кролиководство имеют большое значение в народном хозяйстве нашей страны. Продукция этих отраслей разнообразна и необходима для внутреннего и мирового рынка. Основной продукцией звероводства являются шкурки, получаемые от молодняка текущего года рождения и частично от выбракованных взрослых зверей, забиваемых в период наилучшего развития опушения.

Постоянными объектами звероводства служат: норки (различных цветовых вариаций), лисицы (главным образом серебристо-черные), голубые песцы (вуалевые и серебристые), нутрии (разных расцветок), соболи (разведением которых занимаются только в России).

Помимо пушнины, от зверей получают и другую (побочную) продукцию. При забое нутрий, кроме шкурок, получают мясо, отличающееся хорошими вкусовыми качествами. Выход мяса колеблется от 46—48 % у молодняка до 55—58 % у взрослых самцов.

Жир зверей — хорошая основа для производства косметических изделий. Количество такого жира колеблется в зависимости от упитанности животных: в среднем от каждой норки собирают его не менее 100 г, от лисицы — 200, от песца — 250 г.

Примеры: горноста́й



Клеточное пушное звероводство

- На специализированных звероводческих фермах колхозов и совхозов в клеточных условиях разводят пушных зверей — норок, лисиц, соболей, песцов, нутрий. Шкурки этих зверей — ценное сырье для меховых изделий.

Лисица



- На основе знаний биологических особенностей пушных зверей разработаны способы разведения, содержания, кормления и методы совершенствования их продуктивных качеств.

Песец



- Для каждого вида свои сроки размножения и линьки. Обмен веществ у них повышается летом и снижается зимой. Основные корма — животного происхождения, а также минеральные и витаминные добавки.

Шиншила



- В звероводстве основной метод — чистопородное разведение. Но в зависимости от спроса на цветные шкурки проводят межпородное скрещивание. Зная генотип родителей, можно получать молодняк желаемых расцветок. Наследуется окраска меха по законам Г. Менделя

Чернобурка



белка



Белка – мелкий, активный, красивый и ловкий зверёк с вытянутым телом и очень пушистым хвостом. Современное название белки произошло от названия разменной монеты

«бела», которой служили шкурки этих животных. Длина тела белки составляет без хвоста 19 – 28 см, а с ним - 30 – 47 см. Вес взрослого животного – от 250 до 340 г.

Окраска зависит от района, сезона и возраста. Белка 2 раза в год линяет, но хвост линяет только 1 раз. Белка питается, в основном, растительной пищей: древесными семенами, ягодами, орехами, грибами, а также насекомыми,



яйцами птиц, ящериц и змей и даже мелкими грызунами и ящерицами. 2 раза в год белка приносит детёнышей: от 3 до 10 бельчат. В природе белка живёт в среднем 3 – 3,5 года. Белка – типично древесное животное. Она предпочитает смешанные хвойно – широколиственные леса. Белка устраивает гнёзда в дуплах или ветвях деревьев. Белка является очень подвижным зверьком. Она с лёгкостью совершает прыжки с одного дерева на другое, преодолевая расстояние в 3 – 4 м «по



Белка усиленно запасает корм на зиму. Грибы, орехи, жёлуди она прячет в дуплах деревьев, в трещинах коры, зарывает среди корней.

Белка обладает очень хорошим обонянием, которое позволяет ей находить зимой спрятанный

нутрия



Нутрия внешне напоминает большую крысу.

Длина

её тела до 60 см, хвоста – до 45 см, вес – 5 – 10 кг.

Самцы крупнее самок. Телосложение у нутрии тяжё-

лое, голова массивная, приплюснутая, переходящая

в мощную короткую шею. Глаза и уши маленькие.

Внутри ушей растут пушистые волосы, которые за-

держивают воздух и не дают воде проникать в слу-

ховой проход. Ноздри также запираются от

воды, за счёт мускулов, напрягающихся при нырянии. Гла-

за расположены так, чтобы обеспечить плывущей

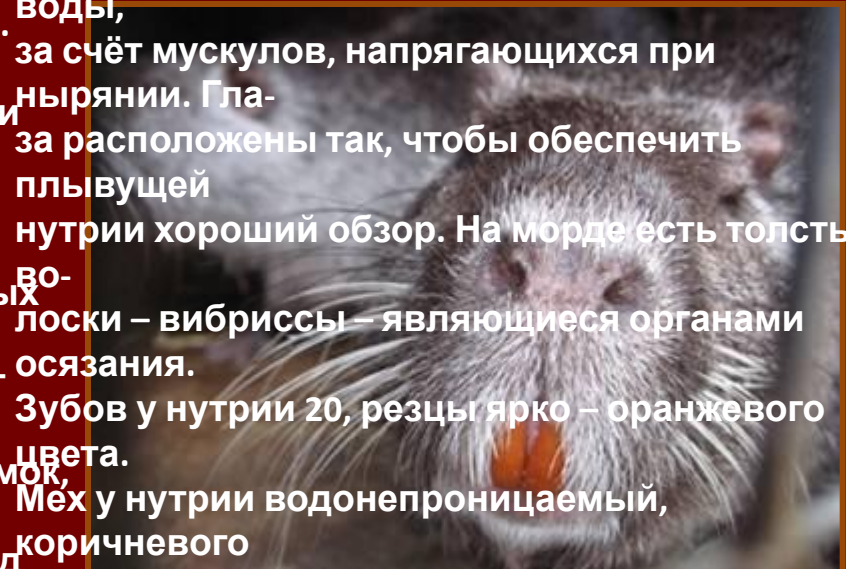
нутрии хороший обзор. На морде есть толстые во-

лоски – вибриссы – являющиеся органами осязания.

Зубов у нутрии 20, резцы ярко – оранжевого цвета.

Мех у нутрии водонепроницаемый, коричневого

цвета. Взрослые нутрии меняют шерсть



в течение года. Нутрия ведёт полуводный образ жизни.

Излюблен-

ные места обитания – водоёмы со слабо проточной или стоячей

водой. Активна она в основном ночью. Питается растительной

пищей. Устраивает гнёзда в густых зарослях из согнутых стеблей

тростника и рогоза, в крутых берегах роет норы. Живут нутрии

группами из 2 – 13 особей, состоящими из взрослых самок, их по-

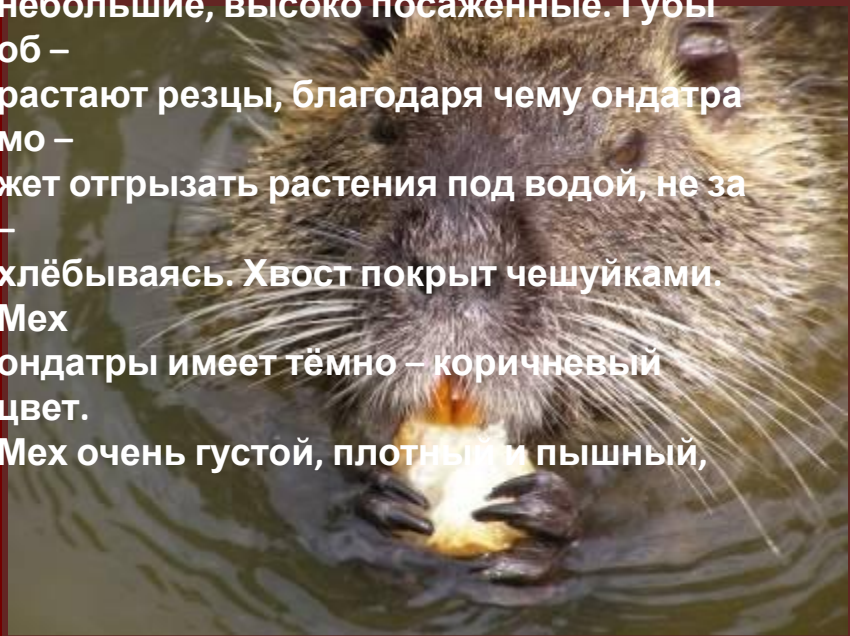
томства и самца. Нутрия отлично плавает и ныряет, под

ондатра



Ондатра родом из Северной Америки. Внешне напоминает крысу. Вес взрослых особей достигает 1,8 кг. Длина тела – 23 – 36 см, длина хвоста – 18 – 28 см. Тело у ондатры удлинённое, шея короткая, голова небольшая и тупомордая. Хорошо приспособлена к водному образу жизни. Ушные раковины едва выступают из меха, глаза

небольшие, высоко посаженные. Губы об – растают резцы, благодаря чему ондатра может отгрызать растения под водой, не за – хлёбываясь. Хвост покрыт чешуйками. мех ондатры имеет тёмно – коричневый цвет. мех очень густой, плотный и пышный,



водонепроницаемый. Ондатра ведёт полуводный образ жизни, селится по берегам рек, озёр, каналов и особенно охотно – пресноводных болот. Активны ондатры кругло – суточно, но чаще всего после заката и рано утром. Питаются прибрежными и водными растениями. Для жилья ондатра строит норки и хатки. Ондатры живут семейными группами. Медлительная на земле, ондатра хорошо плавает и прекрасно ныряет. Без воздуха она может обходиться до 12-17

бобр



выше уровня воды. Если вода в реке поднимается, бобр приподнимает пол, соскребая землю с потолка. Стены хатки бобры тщательно обмазывают илом и глиной, так что она превращается в настоящую крепость, недоступную для хищников; воздух поступает через потолок. Зимой в хатках сохнут

Бобровая плотина плетельная температура, и бобры имеют возможность выходить в подводную толщу водоёма. Бобры очень чисто плотны. На мелких ручьях и речках бобры строят плотины. Это

Бобр – крупный грызун, приспособленный к полуводному образу жизни. Длина его тела 1-1,3 м, масса до 30-32 кг. Глаза у бобра небольшие. Уши широкие и короткие. Бобр обладает красивым, ценным мехом. Бобры предпочитают селиться по берегам медленно текущих речек. Бобры превосходно плавают и ныряют.

Хатка бобра

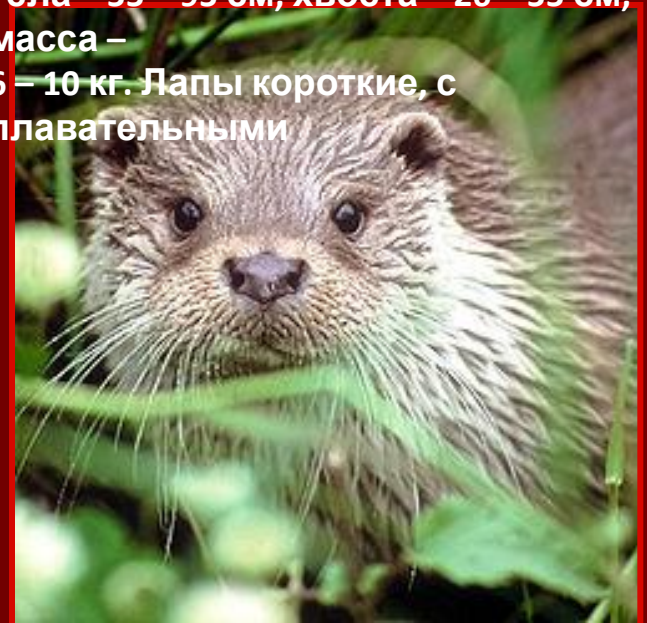
оставать- ся 10 – 15 минут. На суше бобры довольно неуклюжи. Активны бобры ночью и в сумерках. Живут бобры в норах или хатках.

уровень воды в водоёме. Бобры питаются исключительно растительной пищей. В природе бобр живёт 10 – 17 лет.

Выдра



Выдра – хищное млекопитающее, ведущее полуводный образ жизни. Это крупный зверь с вытянутым гибким телом. Длина её тела – 55 – 95 см, хвоста – 26 – 55 см, масса – 6 – 10 кг. Лапы короткие, с плавательными



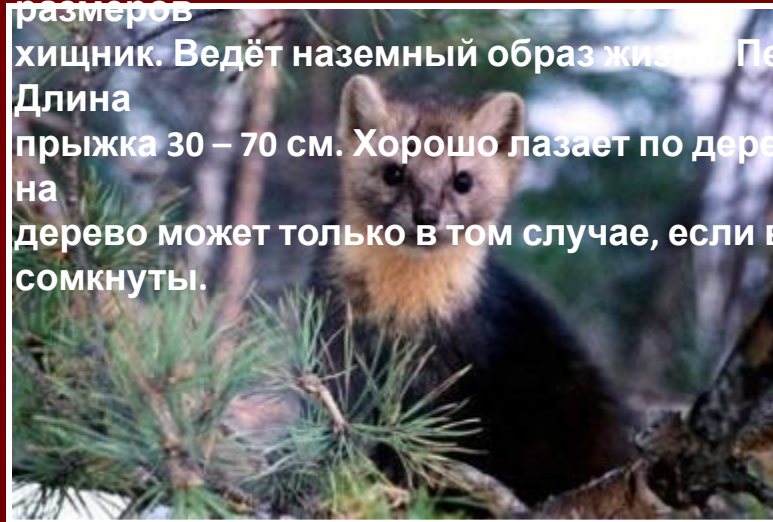
перепонками. Хвост мускулистый. Окраска меха: сверху тёмно –бурая, снизу светлая, серебристая. Строение тела выдры приспособлено для плавания под водой. Выдра прекрасно плавает, ныряет и добывает себе пищу в воде. Обитает преимущественно в лесных реках, богатых рыбой. Питается выдра в основном рыбой. Входное отверстие её нор её нор открывается под водой.



соболь



Соболь – характерный обитатель сибирской тайги. Длина тела соболя – до 56 см, вес – до 1800 г. Окраска шкурки изменчива: от тёмной (почти чёрной) до очень светлой, песчано – жёлтой или палевой. Промежуточные окраски коричневого тона. Соболь – ловкий и очень сильный для своих размеров хищник. Ведёт наземный образ жизни. Передвигается прыжками. Длина прыжка 30 – 70 см. Хорошо лазает по деревьям и ветвям. На дерево может только в том случае, если ветви достаточно сомкнуты.

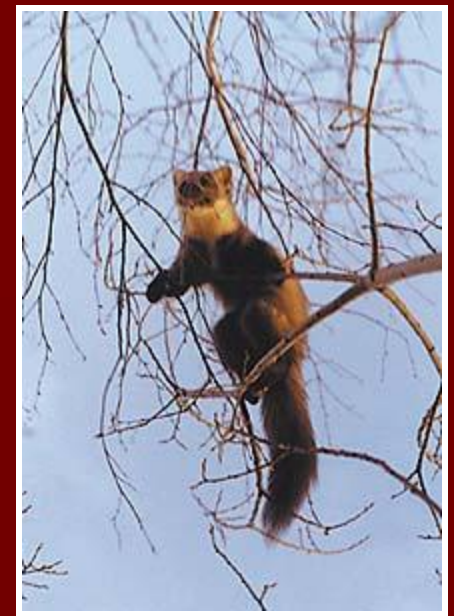
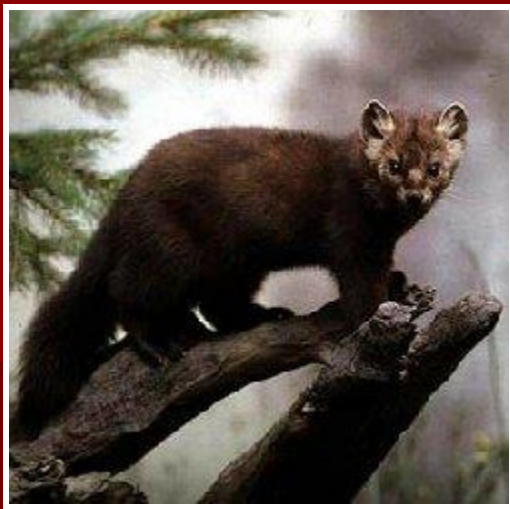


Охотно питается кедровыми орехами, шишками, ягодами. В неволе соболи доживают до 15 – 18 лет.



Слух и обоняние у соболя развиты отлично, зрение слабее. Голос – урчание, вроде кошачьего. Легко ходит по рыхлому снегу. Наибольшую активность проявляет утром и вечером. В питании преобладают мышевидные грызуны, часто поедает белок, ограничивая их количество. Встречается во всей таёжной полосе России – от Урала до побережья Тихого океана. Предпочитает тёмнохвойную тайгу. Соболь – наиболее ценный промысловый пушной зверёк. Из-за красивого, прочного и дорогого меха соболя называют царём дикой пушнины – «мягким золотом». Чем темнее соболь, тем дороже ценится его шкурка. В результате хищнического

куница



Куница бывает двух видов: каменная и лесная. Тело длиной до 60 см, масса до 2,5 кг. Тело у куниц стройное, сильное, уши довольно большие, заострённые.

Мех густой, пушистый, очень красивый, обычно тёмно – бурого цвета.

Куница предпочитает старые тёмные дупла и в них скрывается. На берёзах, рябинах, осинах и ельях служат дупла, белоглазые и чёрные мушкетеры. В тайге она принадлежит к числу лучших добычливых охотников. Миссиссиппи раса куниц прячет про запас.

Продолжительность жизни куницы составляет до 10 лет.

Куница принадлежит к числу очень ценных пушных зверей.

Куница активна преимущественно в тёмные часы суток, но не столь редко их случается видеть и днём.

Куница прекрасно лазает по деревьям, но предпочитает бегать по земле или снегу, при этом силу, ловкость, и выносливость.

горноста́й



Горноста́й – небольшой зверёк с длинным телом на коротких ногах, длинной шеей и треугольной головой с небольшими округлыми ушами. Длина тела-17-38 см, длина хвоста-6-12 см, масса тела – от 70 до 260г.

Окраска тела покровительственная: зимой чисто белая, летом

двухцветная – верх тела буровато – рыжий, низ желтовато – белый. Кончик хвоста чёрный

Горноста́й любит селиться на лесных опушках, недалеко от воды. Открытых пространств избегает. Ведёт одиночный образ жизни. Активен в тёмное время суток. Горноста́й хорошо плавает и лазает по деревьям. Основной его пищей являются мышевидные грызуны. Истребляя большое количество

В течение всего года.

норка

Норка – пушной зверёк

с гибким удлинённым телом, очень изящный и подвижный.

Уши маленькие, округлые.

Длина тела 32-43 см,

хвоста 12-19 см. мех

короткий, густой. Окраска

одноцветная, от

рыжевато-бурой до тёмно-

коричневой. На губах и

подбородке белое пятно.

Селится по берегам

водоёмов. Норка отлично

плавает и ныряет.

Питается в основном

мышевидными

грызунами, реже -

насекомыми, лягушками,

птицами, рыбой. Охотится

чаще в сумерках и ночью.

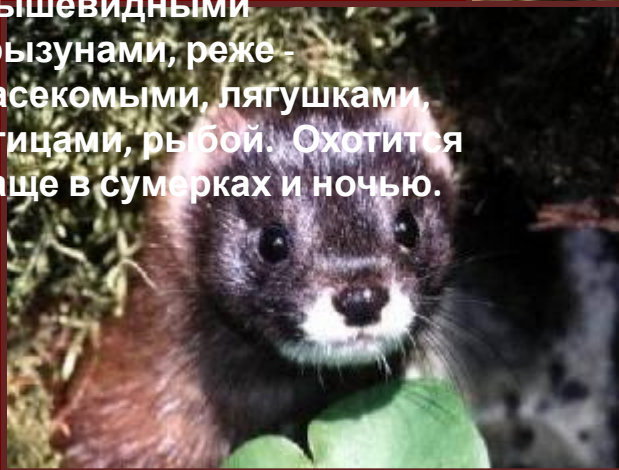


Норки принадлежат к ценным пушным зверькам. Их шкурки отличаются не только красотой, но и большой прочностью.

В настоящее время норок в большом количестве разводят на зверофермах.

На всю Россию славится Ладожское зверохозяйство.

Продолжительность жизни норок до 10 лет.



лисица

Размер тела лисицы –

до

90 см, масса – до 10 кг.

Хвост – до 60 см.

Туловище

удлинённое, голова с вытянутой мордой. мех густой и мягкий.

Преобладает рыжая, желтоватая и бурая окраска. Лисица очень распространена,

водится

во всех природных зонах, начиная с тундры и лесов

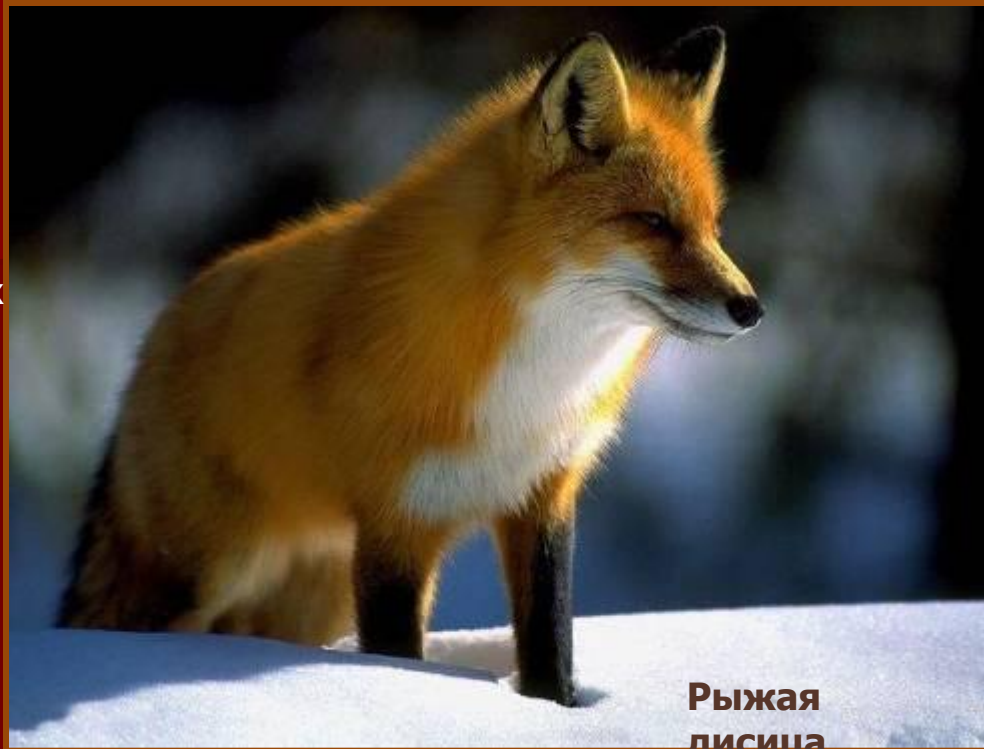
и до степей и пустынь.

Повсюду лисица

предпочитает

открытую местность, а также те

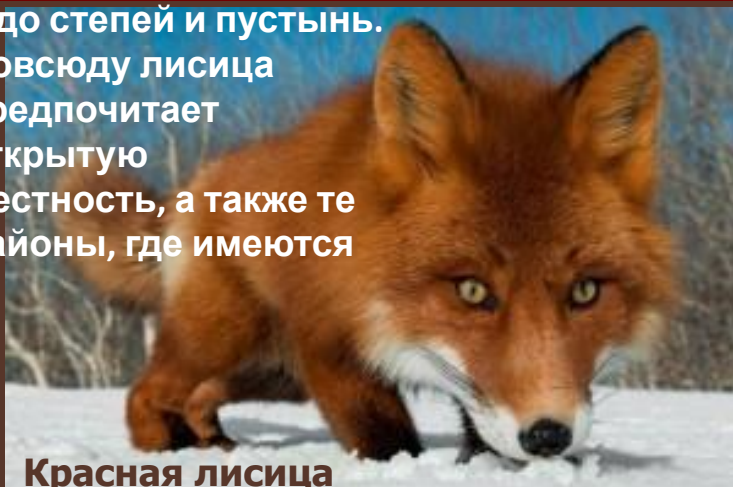
районы, где имеются



Рыжая лисица

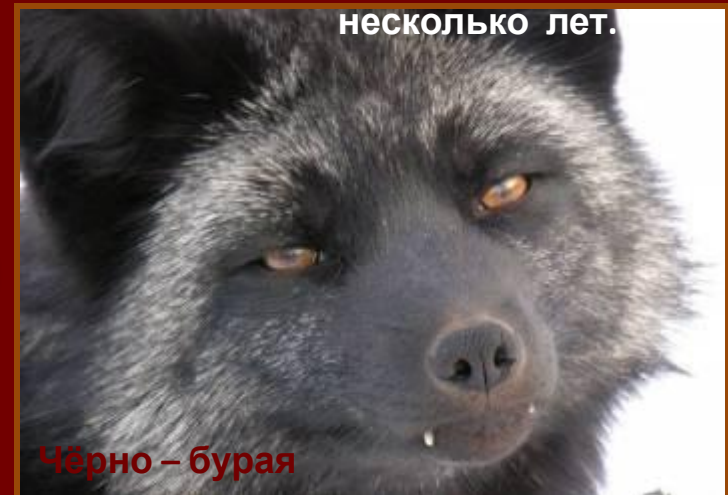
отдельные рощи, перелески, холмы и овраги. Лисица питается самой разнообразной пищей. Основу её питания составляют мелкие грызуны, главным образом полёвки.

Охотится лисица в разное время суток. Живут лисицы в норах. В неволе лисицы живут до 20 -25 лет, в природе – всего несколько лет.



Красная лисица (огнёвка)

Лисица
мышкует
(видео)



Чёрно – бурая

Ещё истории

- В истории страны пушнина всегда играла важную роль. В древней Руси ею платили дань, выдавали жалованье, одаривали иностранных государей, своих и иностранных подданных. Достаточно сказать, что в 1635г. персидский шах в качестве ответного дара получил из Москвы живых соболей в золоченных клетках. В 16-17 веках меха служили деньгами. В обмен на нее получали из-за границы разные товары, в том числе и серебро для чеканки отечественной монеты.

**СПАСИБО ЗА
ВНИМАНИЕ.**