



Цивилизация Средневекового Запада.

Европа доиндустриальной эпохи.





Гуманисты эпохи позднего Возрождения произвольно назвали **тысячелетие V-XV вв.**

«средними веками», что подчеркивало:

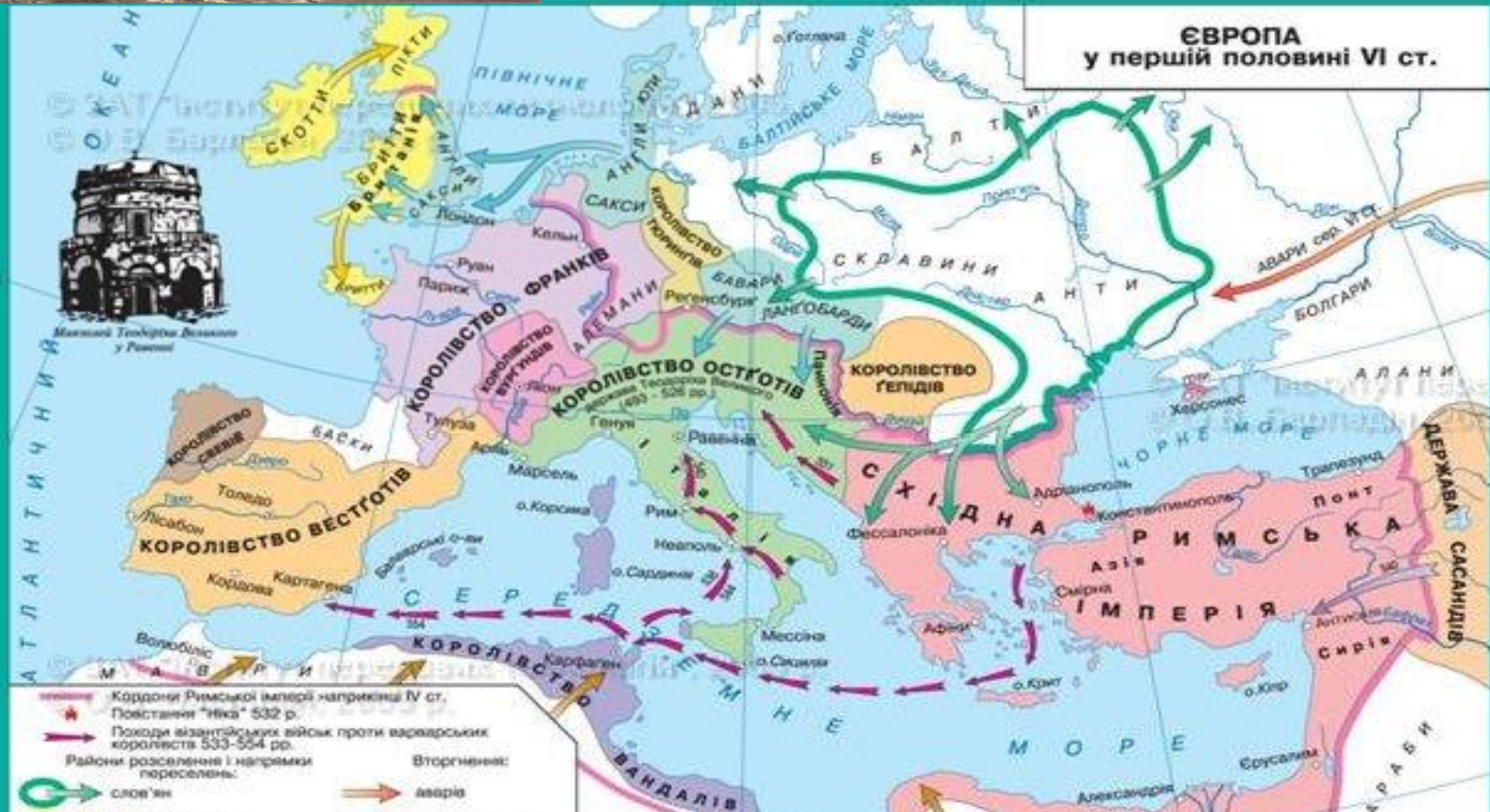
история Европы прошла «светлый» период античности и вступила в прогрессивный этап нового времени. Между ними лежала пропасть «темного» времени «умственного застоя» — **средние века.**

Представьте Ваше мнение относительно места и значения средних веков в мировой истории.





Наступлення середньовіквья ознаменувало падение Западної Римської імперії (476 г.)



Эпоху европейского Средневековья определяют временные рамки V – середина XVII вв.

Однако первобытная, античная и средневековая цивилизации вплоть до промышленного переворота конца XVIII ст. в рамках теории «стадий роста» Э. Тоффлера не разграничиваются, а рассматриваются как аграрная цивилизация» или «традиционное общество».

«Традиционное аграрное общество» — это историческая модель социума, в котором основой экономики, социальных, политических и семейных структур, особенности культуры была земля, натуральное и полунатуральное аграрно-ремесленное хозяйство.



Цивилизации Древнего мира и Средних веков на основе общих характерных черт рассматриваются как единый период существования **«традиционного общества»**.

Характерные черты:

- основа экономики, культуры, семьи и политики — земля;
- натуральное и полунатуральное аграрно-ремесленное хозяйство;
- организация жизни вокруг сельского поселения;
- простое разделение труда (возрастная и половая стратификация труда);
- четко определенные касты или классы (знать, священники, воины, рабы или крепостные);
- авторитарно-монархический характер власти.
- Исключения из описанных выше правил рассматриваются как особые варианты феномена аграрной цивилизации.

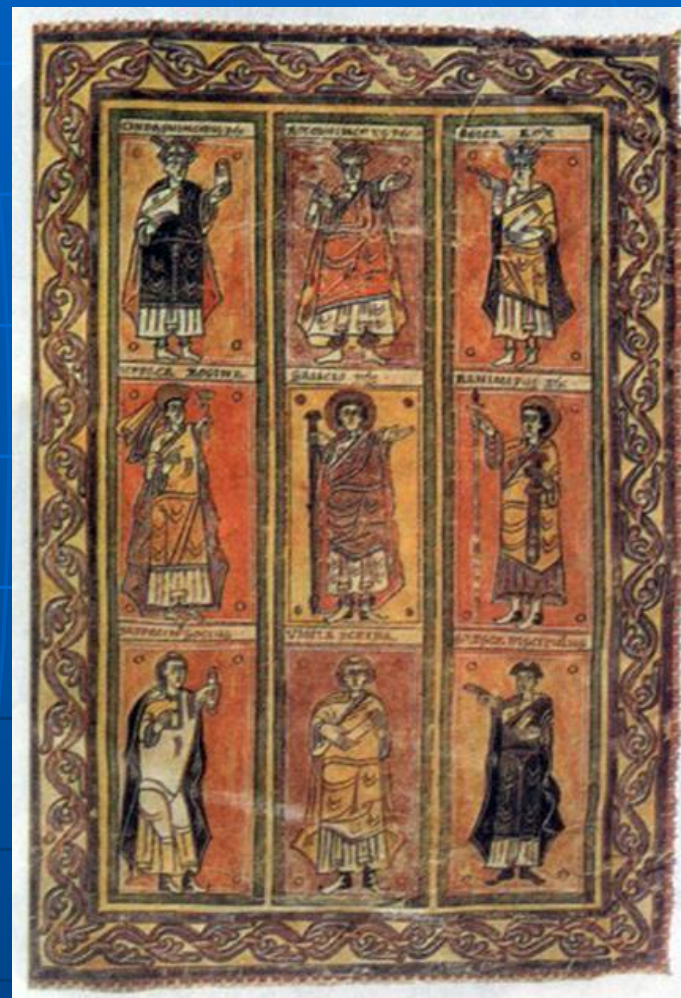
I період — епоха раннього середньовіччя (V—XI вв.)

Политическую сферу характеризовал процесс становления европейских государств, где решающее значение имело возникновение и распад Франкской империи.



Политическое устройство аграрных обществ определяли традиции и обычаи, а не писанные законы

- Наиболее распространенный тип государства — монархический принцип организации общества. Реальная власть принадлежала представителям нескольких знатных родов.
- Власть обосновывалась происхождением, масштабом контролируемого распределения (земельного и продуктового) и подкреплялась божественной санкцией (сакрализация или обожествление правителя).
- Характерная черта — слияние власти и собственности. Итак, власть — это собственность.



Вестготские короли. Миниатюра
X в.

Замки феодалов — реальное воплощение контроля над значительной частью собственности, находящейся в совокупном распоряжении общества.





Крещение короля франков Хлодвига

Особую роль в средневековом социуме играла христианская религия и церковь

Христианство, возникнув в I в., изначально было религией гонимых и бедных.

При императоре **Константине Великом** (306—337 гг.) религия оформилась в церковь.

Император **Феодосий** (379—396 гг.) придал христианству статус единой государственной веры.

Утрата политического единства власти в результате раскола Римской империи в 395 г. компенсировалось в период средневековья духовным единством христианского мира.

Основополагающая черта духовной жизни средневековья — теоцентризм.

Теология и схоластика: проблема веры и знания.

Духовенство – служители церкви

Папа римский

Кардиналы

Епископы

Аббаты

Священники, монахи

Масса верующих (не входили в иерархию духовенства)



Основные идеи христианства



- вера в триединого бога: бога-отца, бога-сына и бога-духа святого;
- равенство людей перед Богом независимо от социального положения, пола и этнической принадлежности;
- осуждение насилия;
- духовное единение людей;
- идея спасения человека путем преодоления пороков и нравственного совершенствования каждого;
- права на свободный выбор человека жизненного и духовного пути;
- истинность праведного пути человека определит Страшный суд, который направит душу в рай или ад;
- активная миссионерская деятельность (мирные проповеди сочетались с распространением веры христовой с помощью оружия – крестовые походы);
- постулат о роли священника, как посредника между богом и человеком на земле;
- борьба с еретиками (вероотступниками или неверными) с помощью инквизиции, духовных орденов и крестовых походов.

Особенности экономической сферы аграрного общества



Император Оттон II (X в.)

- **Основа экономики — сельское хозяйство. Из 3-х существующих типов аграрных обществ — земледельческие, скотоводческие и рыболовные — для Западной Европы характерен 1-й тип.**
- **Господство феодального способа производства.**

- **Господство феодального способа производства: верховный собственник основного средства производства — земли — король передавал феодалам в условное владение феодалам, а не в частную собственность.**



С античности возникло не всегда четко зафиксированное в праве и общественном сознании разделение феноменов власти и собственности, что в принципе не характерно для аграрных обществ.

В римском праве это явление закрепляло понятие *res privata* – частная собственность. **3 вида права:**

- право владения;
- право распоряжения;
- право пользования.

Принудительное отчуждение собственности властью или обществом возможно только при выполнении сложных формализованных юридических процедур.



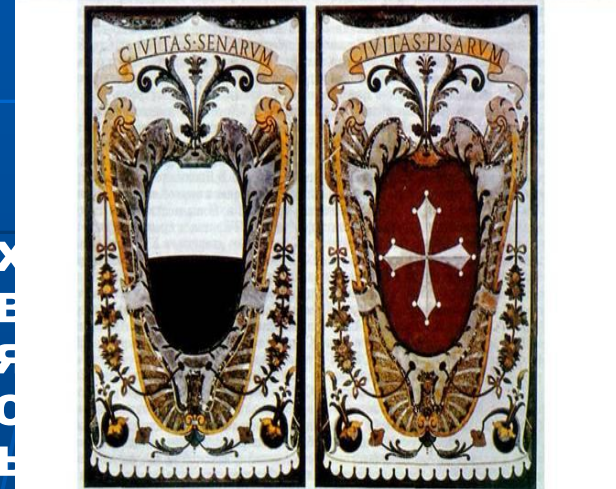
Основные способы распределения продукции и средств производства в средневековом обществе Европы

Редистрибутивные отношения — перераспределение созданного продукта в соответствии с социальным положением человека (происхождение, заслуги, способности или потребности).

Формы редистрибуции:

- натуральное хозяйство;
- передача феода сеньором вассалу.

Господство редистрибутивных отношений мешало развитию городов и определило то, что организация жизни шла вокруг деревенского поселения, а большая часть населения была крестьянами.



Признаки натурального хозяйства

- крестьяне обеспечивали продуктами сельского хозяйства и изделиями ремесла себя и господина;
- наличие в феодальных замках мастерских, где изготавливалось оружие, ткани, одежда и посуда;
- однотипность производимой в хозяйствах продукции;
- отсутствие рынка в виду отсутствия покупателей;
- простое разделение труда;
- слабость хозяйственных связей между регионами



Характерные черты социальной сферы аграрных общества Европы

- разделение общества на многочисленные коллективы;
- обязательная принадлежность членов общества к какому-либо коллективу;
- привлечение каждого человека в систему редиистрибутивных отношений;
- зависимость любого человека от «старших» по возрасту, происхождению, социальному положению (для крестьян –



Становлением нового типа общественных отношений — сословного строя. Каждое сословие (знать, священники, воины или крепостные) имело четко определенные права и обязанности

Феодальная лестница



Король



Герцоги и графы

Бароны

Рыцари

Крестьяне (не входили в феодальную лестницу)



Рыцарский турнир

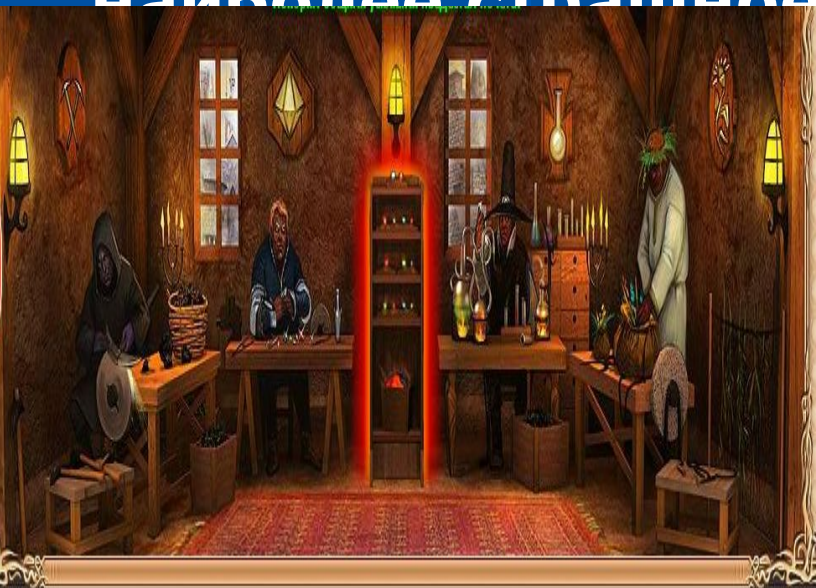


Основное функциональное занятие рыцарей – война и военное дело (в том числе рыцарские турниры для утверждения сильнейшего).

Наиважнейшим критерием социального разделения была община в широком смысле слова:

- крестьянская соседская община;
- цех ремесленников;
- купеческая гильдия;
- рыцарский орден;
- монашеский орден или монастырь;
- преступные корпорации (корсары).

Вне общины человек — изгой, подозрительная личность или враг. Изгнание из общины — наиболее страшное наказание.





- Чрезвычайные трудности существовали при переходе человека из одного коллектива в другой (например, средневековый крестьянин или мещанин не мог стать рыцарем, а дворянин — выступить в роли купца).
- Ценность человека определялась принадлежностью к определенному слою или сословию, вне которого он терял свое значение. Ценным было не только положение в общественной иерархии, а факт

Крестьянская деревня



Способ жизни человека аграрного общества

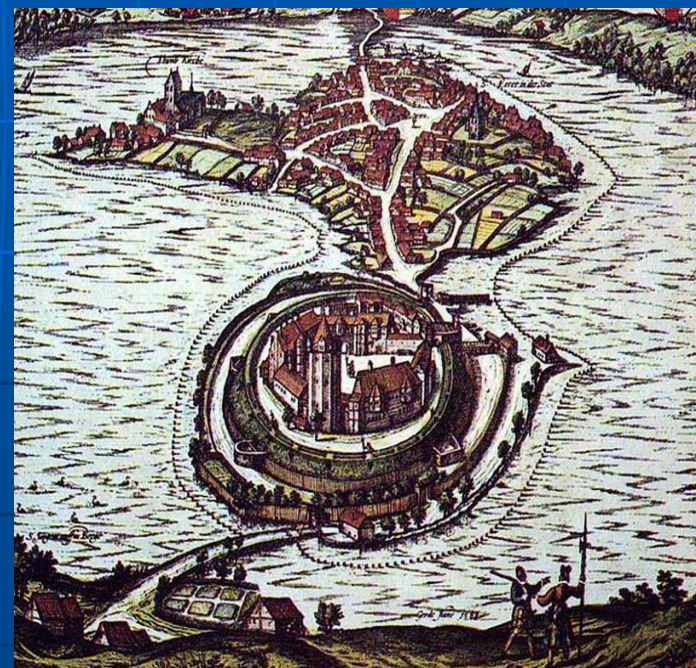
—
привязанность к месту проживания, занятию, окружению, повторение способа жизни предков и абсолютная уверенность, что дети и внуки пройдут тот же путь.

Концепция о вековой борьбе крестьян против феодалов представляется неточной: крестьянин не стыдился социального статуса, поэтому не стремился его изменить. Народные восстания возникали в случае нарушений сословных прав.



Упадок античных городов привел к тому, что ранние средневековые города приобрели классические черты аграрного общества:

1. Небольшая численность населения (от 1 тыс. до 5-6 тыс. человек).
2. Наличие четкого разделения городского населения:
 - сословное (патрициат, бюргеры и плебс),
 - общинно-корпоративное (цехи и гильдии).
3. Юридически города находились в типичной для аграрного общества вассальной зависимости от феодала.



Город Ратцебург в Германии

Таким образом, община, личная зависимость и вассалитет — вот краеугольные камни, на которых держался общественный порядок средних веков.

II-й период истории средневековья (середина XI - конец XV в.)



Характерные черты политической сферы:

1. **Постоянное и общее состояние войны в XIV—XVI вв.** мешало общеевропейскому Ренессансу (Столетняя война Англии и Франции 1337-1453 гг. втянула многие государства).
2. Возникновение **европейского мира** — политического единства национальных государств связано с **падением Константинополя (1453 г.) под ударами Османской империи. Византия прекратила 1000-летнее существование.**
3. **Идея Европы, единой по принципу христианского вероисповедания, насаждаемая через кровавые крестовые походы, была обречена.**
4. Важным событием стало **завершение в 1453 г. Столетней войны и примирение итальянских государств, в 1492 г. — Реконкисты в Испании.** Это был **хрупкий прообраз евро**
5. Становление феодальных государств в Испании, Франции и Англии в рамках единых национальных государств.



Экономический рост Европы требовал единства на уровне рынка.

У истоков новой Европы находилось
2 великих комплекса:

СЕВЕР

*Нидерланды
Северное и
Балтийское моря*

Юг

*Италия,
все
Средиземномо
рье*

Понятие частной собственности, изменяясь со временем, отходя на 2-й план экономики, сохранилось на протяжении всей западной истории

Парламент Великобритании



Сословно-представительские организации породили идею представительского правления — источник современного западного парламентаризма.

Это понятие сформировало важнейшую норму: власть не имеет права запускать руку в кошелек подданных без их согласия. Поэтому налоги должны утверждать представители населения.

Первые сословно-представительские собрания Европы:

- Кортесы в Испании (1137 г.)
- Парламент в Англии (1265 г.)
- Генеральные Штаты во Франции (1302 г.)



Каталонские кортесы



Сцена на ринку. Гравюра (XV ст.)



Купец. Мініатюра (XII ст.)

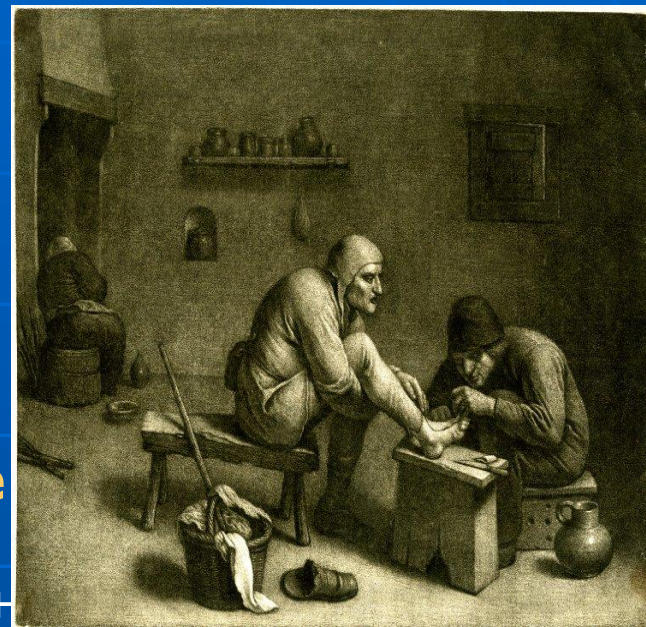
Постепенно возникла система эквивалентного обмена продукта, изготовленного одними людьми на сделанное другими — *рынок*.

Однако рыночные отношения ограничивались узким кругом товаров, в первую очередь предметов престижа (украшения, пряности, дорогое оружие, породистые кони и др.).





Центрами частносопственнических отношений стали города



Значительные изменения в экономике городов:

- города — центры ремесла, торговли и духовности;
- переход от редиистрибуции к рынку;
- основная форма производства — ремесленная мастерская;
- включение в сферу действия рынка основного сектора экономики - аграрного (свидетельство этого — замена натурального оброку денежным);
- постепенный процесс выхода из системы феодальных отношений, появление городов-коммун;
- в политической сфере — союз городов и королевской власти, имеющий цель создание централизованного государства и единого

III-й период — раннее Новое время, начало разложения феодального строя (XV - середина XVII в.)

На этом этапе постепенно сформировалось общество абсолютно нового типа.

Общая характеристика:

- создание колониальных империй;
- развитие ТДО;
- распространение мануфактурное производства;
- усложнение социальной структуры общества, вступающей в противоречие с сословным делением;
- Реформация и Контрреформация знаменовали новый этап духовной жизни;
- в условиях роста социальных и религиозных противоречий усиливается центральная власть, наступает «золотой век абсолютизма».

Абсолютная монархия – тип феодального централизованного государства с неограниченной властью короля



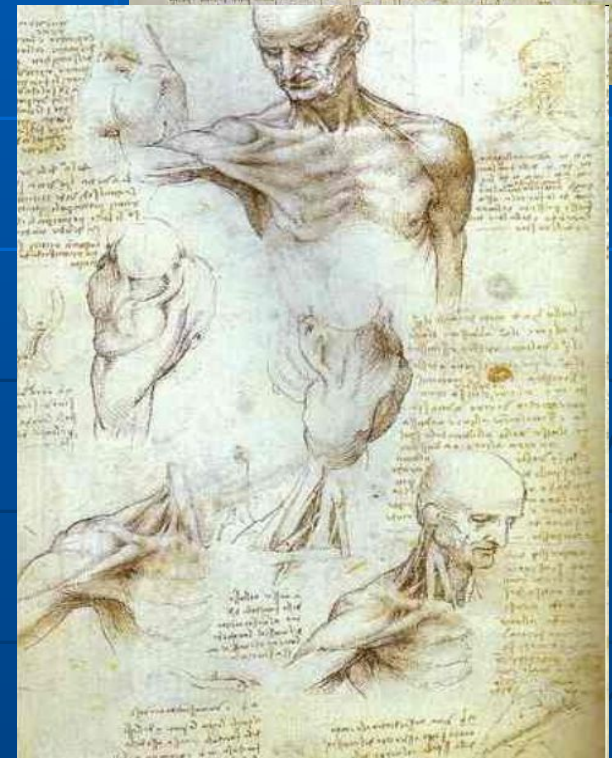
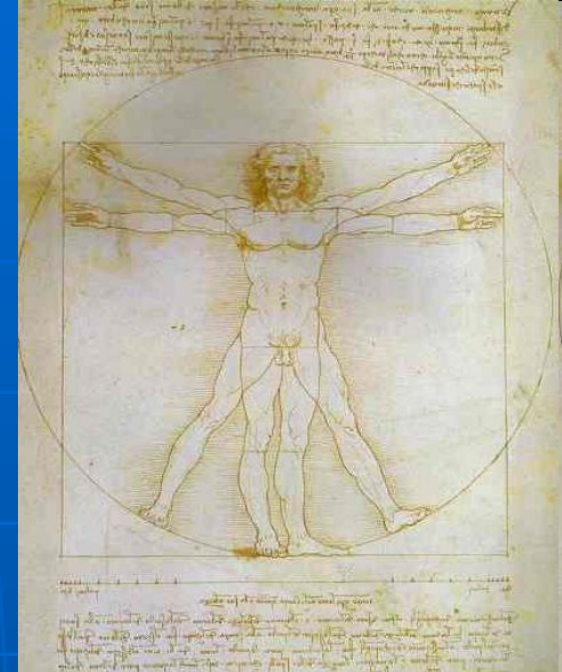
Естественный процесс развития рынка привел к его интернационализации

- первоначально рынок стал общеевропейским, а потом перерос континентальные рамки, стимулируя процесс Великих географических открытий.
- Великие Географические открытия стали переломным событием в истории человечества: как экономика, так и история стали приобретать общечеловеческий характер;
- решающим фактом интеграции истории является западноевропейское влияние и экспансия. Сила и динамизм нового общества в Европе обозначили успех экспансии и европеизированную внешность



Идеологические предпосылки нового мира

- появились светские формы культурной жизни, отказ от этических и эстетических взглядов средневековья;
- популярность науки и культуры (феномен Возрождения);
- формулирование идей независимо от религии;
- кризис Католической Церкви, пертурбация ее из организации преимущественно духовной во властную структуру;
- центральным моментом новой системы ценностей стал гуманизм, который выявился ближе к взглядам античности, а не христианского средневековья. Естественным образом гуманизм способствовал индивидуализации, что не было присуще аграрному обществу.



Кризис Католической Церкви породил явление, которое сыграло решающую роль в становлении нового общества



Портрет Жана
Кальвина
(1509-1564 гг.)

Реформация, особенно учение «женевского папы» Ж.Кальвина сформировало протестантскую этику и породило новую трудовую этику.

- постоянный труд з целью достижения загробного спасения путем накопления богатств, которые необходимо постоянно преумножать;
- забота об общем благе, которое достигается трудом, т.к. деньги являются достоянием Бога и используются на Божье дело.

Разница в отношении к богатству католика і кальвиниста:

- католики собирали сокровища, использовали их для личного удовольствия или на благотворительность;
- кальвинисты рассматривали деньги в качестве капитала.

Широкое распространение кальвинизма в Европе (гугеноты во Франции, пуритане в Англии) способствовали росту рыночных отношений и породило принципиально новую форму производства.

Развитие средневекового искусства

Действительно ли в формировании средневековой культуры особенную роль сыграло христианство, создав великий исторический синтез, наследуя и преобразуя идеи и образы религий Ближнего Востока с традициями греко-римской античной философии?

I этап: Дороманский период или «Каролингский ренессанс» (V-X вв.)

- развитие прикладного декоративно-прикладного искусства (оружие, утварь, кресты, оклады церковных книг);
- с IV в. монастыри стали центрами создания христианских книг;
- развитие искусства книжной



Западная Европа: чудом сохранившиеся манускрипты V – X веков



Романская эпоха (XI-XII вв.)



*Статуя императора
Карла Великого IX в.*

Романская архитектура поражает мощью, скульптура – мятущимся духом. В ней ощущается грозный характер феодальных войн и крестовых походов. Скульптурное оформление и мозаичный декор позволяет сравнить собор с каменной книгой, запечатлевший душу средневековья.



Собор в Кёльне.
13–19 вв.

Готический (стрельчатый) стиль (XII–XIV вв.)

Название «готический» —
условное, т.к. в нем нет
ничего от варваров-готов.

**Новый стиль в грандиозном
ансамбле представил храмовый
синтез искусств:**

- архитектуру (великолепное инженерное решение — **стрельчатая дуга** позволило облегчить давление свода и уменьшить массивность стен);
- скульптуру,
- живопись (фреска, икона, мозаика, витраж),
- декоративно-прикладное искусство,
- вокальную и инструментальную музыку.

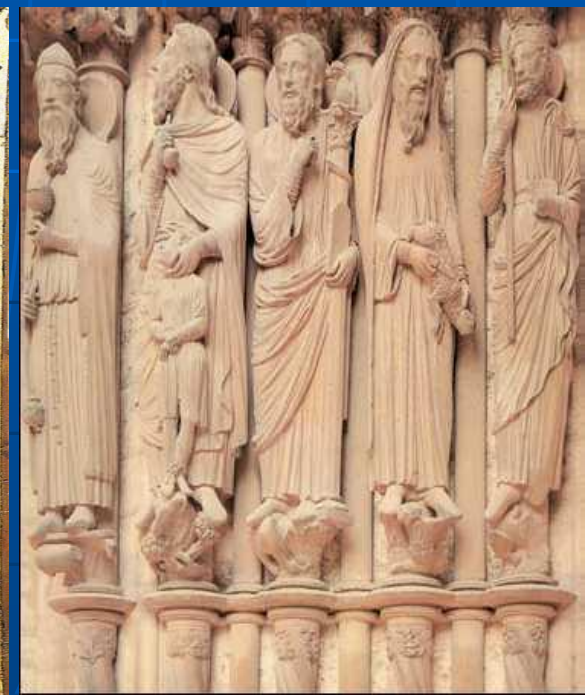


Христианский храм был микрокосмом средневекового человека, вмещавшим в себя весь мир

Острое переживание трагедии Христа составляет главное содержание шедевров культуры средневековья. Логический центр внутреннего пространства храма — распятие Христа.

С XI в. вторым по значению образом в культурной системе христианской религиозности был **образ Девы Марии** с ребенком на руках.

Значимое место в образной системе занимали ветхозаветные

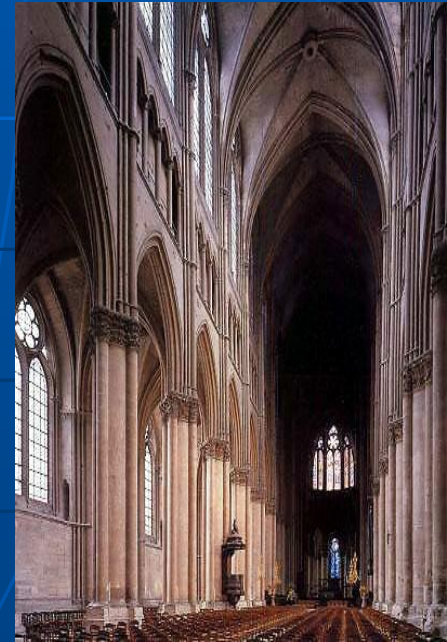


Готическое искусство выразило мечты и страдания, отчаяние и надежды 3-го сословия



По мере укрепления самостоятельности городов возводились новые общественные здания:

- ратуши;
- крытые рынки;
- больницы;
- колледжи;
- общежития студентов;
- склады;
- цехи.



Принципиально новым явлением в европейской социальной и культурной жизни стало возникновение в XII в. средневековых университетов

Предпосылки становления университетов:

- урбанизация общества;
- потребности социума в развитии науки и культуры.

Древнейшие университеты средневековья олицетворяли 2 основных типа:

- **Болонский университет** прославился преподаванием права. Руководство осуществляли студенческие гильдии, защищавшие интересы приезжих студентов (с XIII в.);
- **Парижский университет** был знаменит преподаванием богословия; систему организации



Университет в Болонье



Обучение философии



Средневековые преподаватели

Светская рыцарская литература и поэзия

**Героический эпос
средневековья
представляют
произведения:**

- «Песнь о Роланде»;
- «Песнь о Сиде»;
- «Песнь о Нибелунгах».



**Состязание
мусульманского и
христианского музыкантов**

**Поэзия стала королевой
европейской словесности:**

- творчество трубадуров;
- культ «прекрасной дамы»;
- ученая латинская поэзия;
- городская литература.



**Каталонские кортесы.
Средневековая миниатюра.**

Вывод:

Крушению Западной Римской империи предшествовал кризис, который можно назвать ***движением от античности к варварству — нисходящее движение в культурном развитии*** и, напротив, начавшееся ***духовное прозрение в движении от язычества к христианству***.

Средневековье не разделяет, а выступает связующим мостиком между античной и современной культурой.

В рамках этого культурно-исторического этапа в развитии человечества возникли предпосылки перехода к **следующему этапу — новой истории** и модернизации **общества**.

Прогрессивные достижения Средневековой цивилизации

- более совершенная конная упряжь;
- повозки с поворотной осью;
- стремяна у всадников;
- ветряные мельницы;
- шарнирный руль на кораблях;
- доменные печи и доменные печи и чугун;
- огнестрельное оружие;
- Книгопечатание;
- организованное профессиональное обучение в виде университетов;
- выборно-представительные органы в форме парламента (Генеральных штатов, кортесов).