

Managing multiple servers

или

Управление несколькими
серверами

- **Работа с несколькими серверами**
- **Microsoft SQL Server 2008**
поддерживает работу с несколькими серверами
- **CMS** – central management server,
предназначен для работы с несколькими серверами

Среда Microsoft SQL Server Management Studio

Файл Правка Вид Отладка Сервис Окно Сообщество Справка

- Создать запрос F8
- Обозреватель объектов F7
- Обозреватель объектов F7
- Обозреватель программ
- Зарегистрированные серверы Ctrl+Alt+G
- Типы зарегистрированных серверов
- Обозреватель шаблонов Ctrl+Alt+T
- Обозреватель решений Ctrl+Alt+L
- Окно свойств F4
- Окно закладок Ctrl+K, Ctrl+W
- Панель элементов Ctrl+Alt+X
- Список ошибок Ctrl+I, Ctrl+E
- Другие окна
- Панели инструментов
- Во весь экран Shift+Alt+BВВД
- Назад Ctrl+-
- Обновить F5

Зарегистриров... Обзоратель ...

Файл Правка Вид Сервис Окно Сообщество Справка

Создать запрос

Зарегистрированные серверы

Компонент Database Engine

Группы локальных серверов

Центральные серверы управления

Зарегистрировать центральный сервер управления...

Обновить

Зарегистриров... Обзоратель ...

Готово

Регистрация нового сервера

Общие Свойства соединения

Имя входа

Введите или выберите из раскрывающегося списка имя сервера.

Тип сервера: Компонент Database Engine

Имя сервера: ALEX-8A7DCE0EED

Проверка подлинности: Проверка подлинности Windows

Имя пользователя: ALEX-8A7DCE0EED\Admin

Пароль:

Запомнить пароль

Зарегистрированный сервер

Можно заменить зарегистрированное имя сервера новым именем и необязательным описанием сервера.

Имя зарегистрированного сервера: ALEX-8A7DCE0EED

Описание зарегистрированного сервера:

Проверить Сохранить Отмена Справка



Файл Вид

Свойства
Управление

Регистрация нового сервера

Общие **Свойства соединения**

Введите или выберите имя базы данных для соединения.

Соединение с базой данных: <по умолчанию>

Сеть

Сетевой протокол: <по умолчанию>

Размер сетевого пакета: 4096 байт

Соединение

Время ожидания соединения: 15 сек.

Время ожидания выполнения: 0 сек.

Шифровать соединение

Использовать

Среда Microsoft SQL Server Management Studio

Файл Правка Вид Сервис Окно Сообщество Справка

Создать запрос

Зарегистрированные серверы

- Компонент Database Engine
 - Группы локальных серверов
 - Центральные серверы управления
 - ALEX-8A7DCFFED

- Создать запрос
- Обозреватель объектов
- Выполнить политики...
- Импорт политик...

- Создание группы серверов...
- Регистрация нового сервера...

- Задачи ▶
- Действия центрального сервера управления ▶

Зарегистриров... Обзоратель ...

Готово

- Компонент Database Engine
 - Группы локальных серверов
 - Центральные серверы управления
 - ALEX-8A7DCE0EED

Свойства новой группы серверов

Задайте имя и описание группы серверов.

Имя группы:

Описание группы:

Среда Microsoft SQL Server Management Studio

Файл Плавка Вид Сервис Окно Сообщество Справка

Создать запрос

Зарегистрированные серверы



- Компонент Database Engine
 - Группы локальных серверов
 - Центральные серверы управления
 - ALEX-8A7DCE0EED
 - Data_server
 - t
 - w

- Создать запрос
- Обозреватель объектов
- Выполнить политики...
- Импорт политик...

Создание группы серверов...

Регистрация нового сервера...

Задачи

Удалить

Обновить

Свойства...

Зарегистриров... Обзоратель ...

Готово



- Компонент Database Engine
 - Группы локальных серверов
 - Центральные серверы управления
 - ALEX-8A7DCE0EED
 - Data_server
 - test_servers
 - work

Регистрация нового сервера

Общие Свойства соединения

Имя входа

Введите или выберите из раскрывающегося списка имя сервера.

Тип сервера:

Имя сервера:

Проверка подлинности:

Имя пользователя:

Пароль:

Запомнить пароль

Зарегистрированный сервер

Можно заменить зарегистрированное имя сервера новым именем и необязательным описанием сервера.

Имя зарегистрированного сервера:

Описание зарегистрированного сервера:

- Компонент Database Engine
 - Группы локальных серверов
 - Центральные серверы управления
 - ALEX-8A7DCE0EED
 - Data_server
 - New_server
 - Second_Manager_Serve
 - test_servers
 - Test_server_1
 - work
 - Work_1

Среда Microsoft SQL Server Management Studio

Файл Плавка Вид Сервис Окно Сообщество Справка

Создать запрос

Зарегистрированные серверы

- Компонент Database Engine
 - Группы локальных серверов
 - Центральные серверы управления
 - ALEX-8A7DCE0EED
 - Data server
 - test
 - wor

- Создать запрос
- Обозреватель объектов
- Выполнить политики...
- Импорт политик...
- Создание группы серверов...
- Регистрация нового сервера...
- Задачи
- Удалить
- Обновить
- Свойства...

Зарегистриров... Обозреватель ...

Готово

- Компонент Database Engine
 - Группы локальных серверов
 - Центральные серверы управления
 - ALEX-8A7DCE0EED
 - Data_server
 - New_server
 - Second_Manager_Server
 - test_servers
 - Test_server_1
 - work
 - Work_1

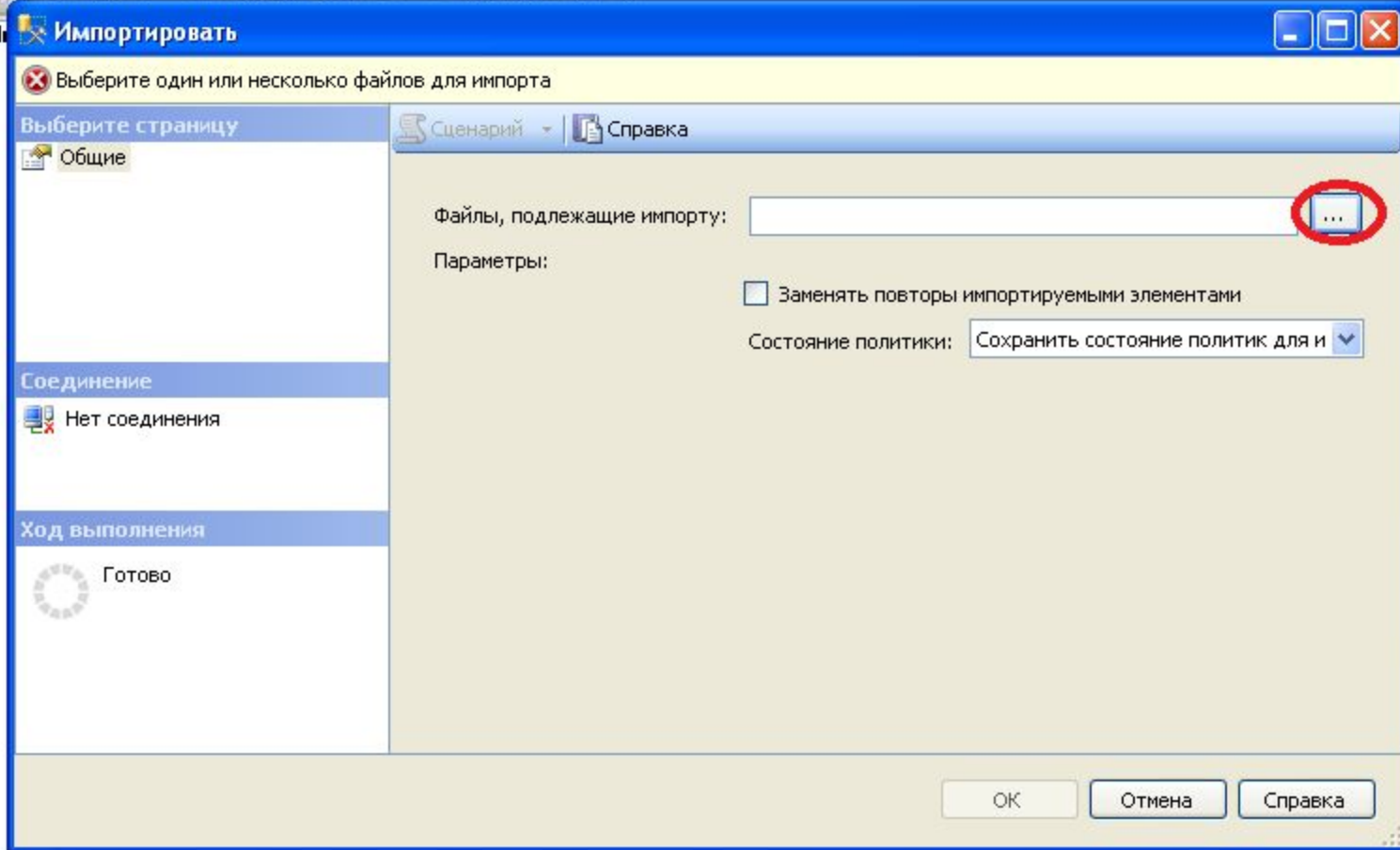
```
Select serverproperty ('IsFullTextInstalled') as IsFullTextInstalled
```

	IsFullTextInstalled
1	1

- Создать запрос
- Обозреватель объектов
- Выполнить политики...
- Импорт политик...**
- Создание группы серверов...
- Регистрация нового сервера...
- Задачи
- Действия центрального сервера управления



SQLQuery3.sql...ED\Ad



Подключена. (1/1)

ALEX-8A7DCE0EED (10.50 RTM)

ALEX-8A7DCE0EED\Admin ...

master

Выбор политики

Папка: 1049

- Недавние документы
- Рабочий стол
- Мои документы
- Мой компьютер
- Сетевое

- Недавние документы
- Рабочий стол
- Мои документы
- Мой компьютер
- Локальный диск (C:)
 - Program Files
 - Microsoft SQL Server
 - 100
 - Tools
 - Policies
 - DatabaseEngine
 - 1049**
- VirtualBox Guest Additions (D:)
 - Общие документы
 - Мои документы
 - Документы - user2
 - Документы - user3
 - Документы - user5
- Сетевое окружение
- Netcracker

- SQL Serve
- SQL Serve
- SQL Serve
- SQL Serve
- SQL Serve
- SQL Serve
- SQL Serve
- SQL Serve
- SQL Serve
- SQL Serve
- SQL Serve
- SQL Serve
- SQL Serve
- SQL Serve
- SQL Serve
- SQL Serve
- SQL Serve
- SQL Serve
- SQL Serve

Тип файлов: Файлы политики (*.xml)

Открыть

Отмена

OK

Отмена

Справка



SQLQuery3.sql...ED\Ad

В
авленн

В

C

V

X

X

X

X

X

X

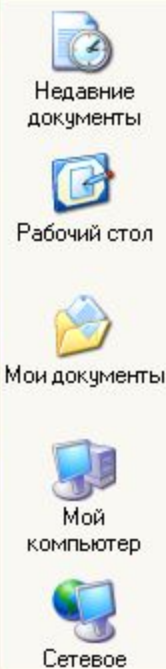
X

X

Выполнить

Выбор политики

Папка: 1049



- Asymmetric Key Encryption Algorithm
- Backup and Data File Location
- CmdExec Rights Secured
- Data and Log File Location
- Database Auto Close
- Database Auto Shrink
- Database Collation
- Database Page Status
- Database Page Verification
- File Growth for SQL Server 2000
- Guest Permissions
- Last Successful Backup Date
- Public Not Granted Server Permissions
- Read-only Database Recovery Model
- SQL Server 32-bit Affinity Mask Overlap

- SQL Serve
- SQL Serve
- SQL Serve
- SQL Serve
- SQL Serve
- SQL Serve
- SQL Serve
- SQL Serve
- SQL Serve
- SQL Serve
- SQL Serve
- SQL Serve
- SQL Serve
- SQL Serve
- SQL Serve

Тип: Документ XML
Изменен: 02.04.2010 17:58
Размер: 25,5 КБ

Имя файла: Guest Permissions
Тип файлов: Файлы политики (*.xml)

Открыть

Отмена

OK

Отмена

Справка

Подключена. (1/1)

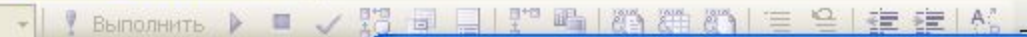
ALEX-8A7DCE0EED (10.50 RTM)

ALEX-8A7DCE0EED\Admin ...

mast

фт SQL ...

Импортировать



SQLQuery3.sql...ED\Ad

Импортировать

Готово

Выберите страницу

- Общие
- Соединение
- Ход выполнения

Сценарий | Справка

Файлы, подлежащие импорту: C:\Program Files\Microsoft SQL Server\100\Tools\Policies\D: ...

Параметры:

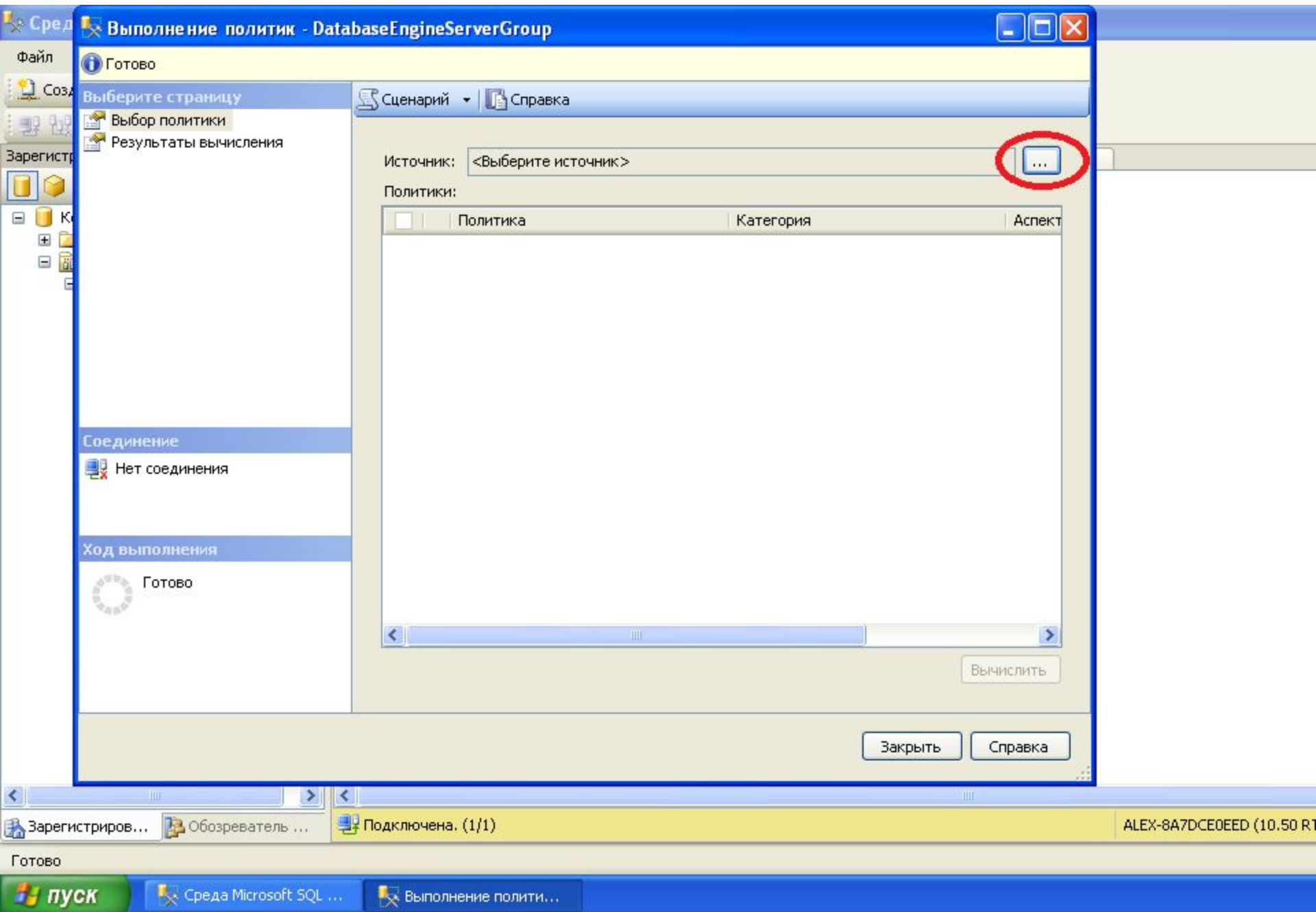
- Заменять повторы импортируемыми элементами
- Состояние политики: Сохранить состояние политик для и

OK Отмена Справка

Зарегистрированные серверы
Компонент Database Engine
Группы локальных серверов
Центральные серверы управления

ALEX-8...
Dat...
test...
wor...

- Создать запрос
- Обозреватель объектов
- Выполнить политики...**
- Импорт политик...
- Создание группы серверов...
- Регистрация нового сервера...
- Задачи
- Действия центрального сервера управления



Сред... Выполнение политик - DatabaseEngineServerGroup

Готово

Выберите страницу

Сценарий | Справка

Выбор политики

Результаты вычисления

Источник: <Выберите источник>

Политики:

Политика	Категория	Аспект

Выбор источника

Файлы:

Сервер:

Тип сервера: Компонент Database Engine

Имя сервера:

Проверка подлинности: Проверка подлинности Windows

Имя пользователя: ALEX-8A7DCE0EED\Admin

Пароль:

OK Отмена Справка

Готово

Вычислить

Закреть Справка



Источник: <Выберите

Политики:

Политика

Выбор политики

Папка: 1049

Недавние документы	Asymmetric Key Encryption Algorithm	SQL Serve
Рабочий стол	Backup and Data File Location	SQL Serve
Мои документы	CmdExec Rights Secured	SQL Serve
Мой компьютер	Data and Log File Location	SQL Serve
Сетевое	Database Auto Close	SQL Serve
	Database Auto Shrink	SQL Serve
	Database Collation	SQL Serve
	Database Page Status	SQL Serve
	Database Page Verification	SQL Serve
	File Growth for SQL Server 2000	SQL Serve
	Guest Permissions	SQL Serve
	Last Successful Backup Date	SQL Serve
	Public Not Granted Server Permissions	SQL Serve
	Read-only Database Recovery Model	SQL Serve
	SQL Server 32-bit Affinity Mask Overlap	SQL Serve

Имя файла: Guest Permissions

Тип файлов: Файлы политики (*.xml)

Открыть

Отмена

Закреть

Справка

Выполнение политик - DatabaseEngineServerGroup

Готово

Выберите страницу

- Выбор политики
- Результаты вычисления

Сценарий | Справка

Источник: <Выберите источник>

Политики:

Политика	Категория	Аспект
----------	-----------	--------

Выбор источника

Файлы: C:\Program Files\Microsoft SQL Server\100\Tools\Policies\DatabaseEngine\1049\Guest Permissions.xml

Сервер:

Тип сервера: Компонент Database Engine

Имя сервера:

Проверка подлинности: Проверка подлинности Windows

Имя пользователя: ALEX-8A7DCE0EED\Admin

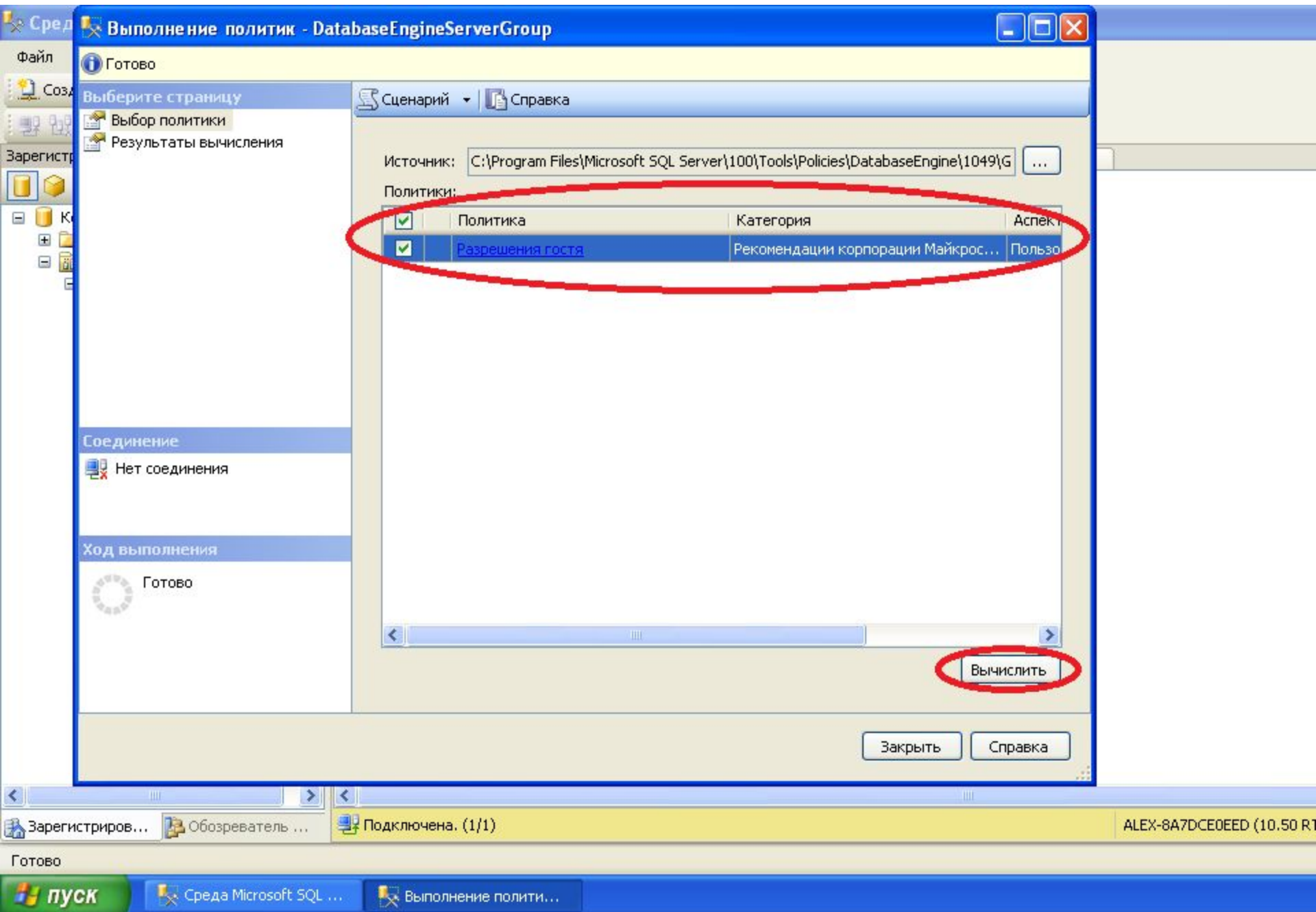
Пароль:

OK | Отмена | Справка

Готово

Вычислить

Закреть | Справка



Выполнение политик - DatabaseEngineServerGroup

Готово Остановить

Выберите страницу

- Выбор политики
- Результаты вычисления

Сценарий | Справка

Результаты:
Выберите политику, чтобы вывести подробные результаты в таблице ниже

<input type="checkbox"/>	Политика	Сообщение
<input checked="" type="checkbox"/>	Разрешения гостя	

Соединение

- Нет соединения

Ход выполнения

Данные целевого объекта:

	Сервер	Назначение	Подробности	Со
<input checked="" type="checkbox"/>	ALEX-8A7DCE0EED	SQLSERVER:\SQL\A...	Просмотр...	
<input checked="" type="checkbox"/>	ALEX-8A7DCE0EED	SQLSERVER:\SQL\A...	Просмотр...	
<input checked="" type="checkbox"/>	ALEX-8A7DCE0EED	SQLSERVER:\SQL\A...	Просмотр...	

Применить | Экспорт результатов

Закреть | Справка

Среда Microsoft SQL Server Management Studio

Файл Правка Вид Проект Отладка Сервис Окно Сообщество Справка

Создать запрос

Выполнить

Зарегистрированные серверы

SQLQuery3.sql...ED\Admin (60)

SQLQuery2.sql...ED\Admin (57)

SQLQuery1.sql...ED\Admin (55)

Зарегистрированные серверы

Компонент Database Engine

Группы локальных серверов

Центральные серверы управления

ALEX-8A7DCE0EED

Создать запрос

Обозреватель объектов

Выполнить политики...

Импорт политик...

Создание группы серверов...

Регистрация нового сервера...

Задачи

Действия центрального сервера управления

Импорт...

Экспорт...

Зарегистриров...

Обозреватель ...

Подключена. (1/1)

ALEX-8A7DCE0EED (10.50 RT

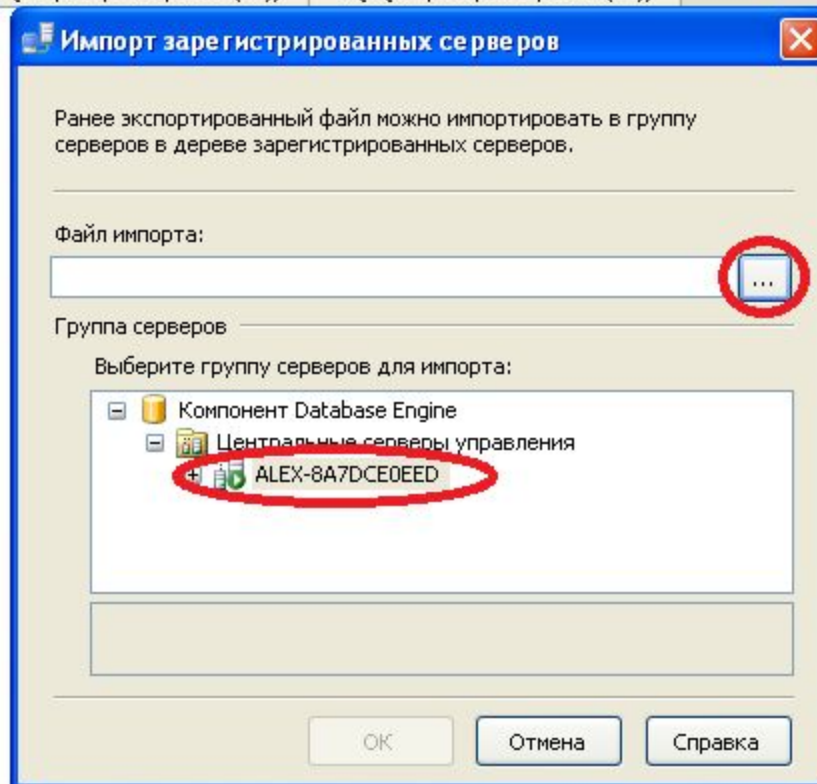
Готово

пуск

Среда Microsoft SQL ...



SQLQuery3.sql...ED\Admin (60) SQLQuery2.sql...ED\Admin (57) SQLQuery1.sql...ED\Admin (55)

В
авлени

Подключена. (1/1)

ALEX-8A7DCE0EED (10.50 RTM)

ALEX-8A7DCE0EED\Admin ...

mast



Выполнить

SQLQuery3.sql...ED\Admin

Открыть

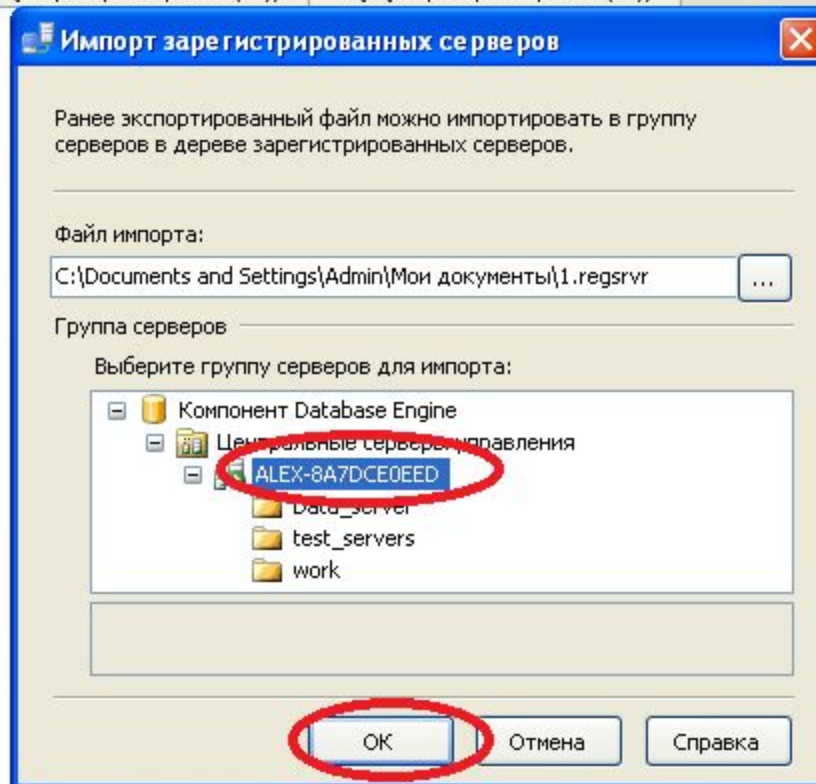
Папка: Мои документы

- NetCracker
- SQL Server Management Studio
- Visual Studio 2005
- Visual Studio 2008
- Компонент сценария служб Integration Services
- Мои рисунки
- Моя музыка
- Моя папка
- 1.regsvr**

Имя файла: 1

Тип файлов: Файлы зарегистрированных серверов (*.re)

Открыть Отмена



Среда Microsoft SQL Server Management Studio

Файл Плавка Вид Проект Отладка Сервис Окно Сообщество Справка

Создать запрос

Выполнить

Зарегистрированные серверы SQLQuery3.sql...ED\Admin (60) SQLQuery2.sql...ED\Admin (57) SQLQuery1.sql...ED\Admin (55)

Зарегистрированные серверы
Компонент Database Engine
Группы локальных серверов
Центральные серверы управления
ALEX-8A7DCE0EED

- Создать запрос
- Обозреватель объектов
- Выполнить политики...
- Импорт политик...
- Создание группы серверов...
- Регистрация нового сервера...
- Задачи**
 - Импорт...
 - Экспорт...**
- Действия центрального сервера управления

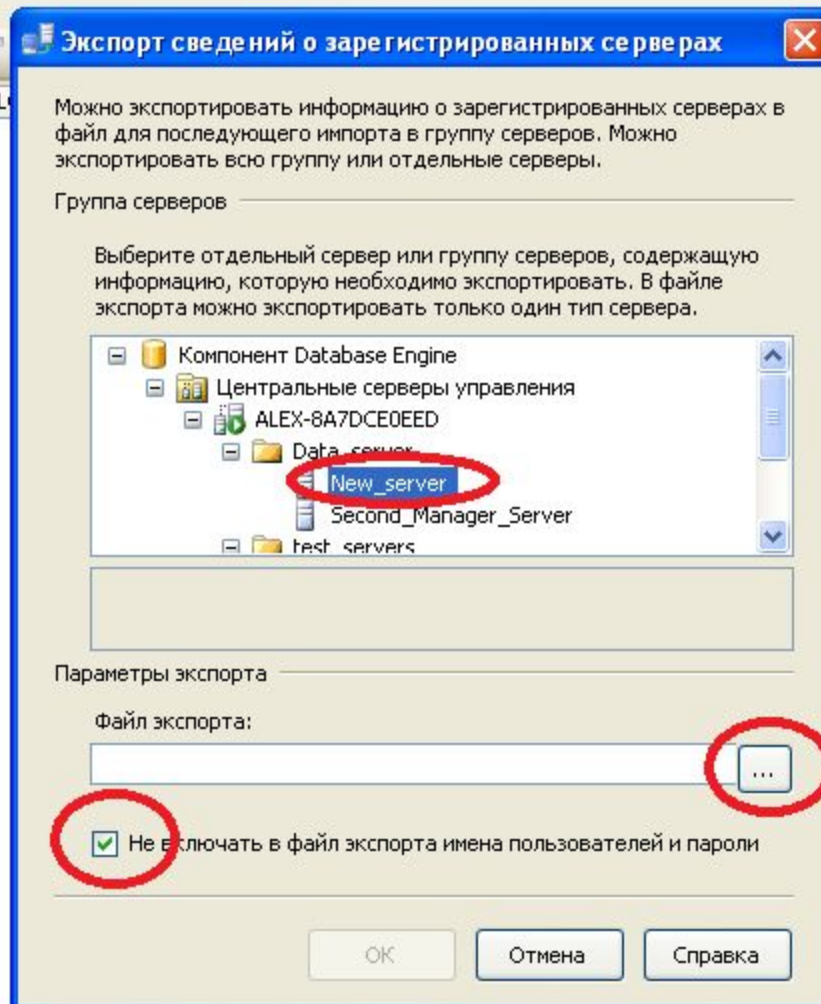
Зарегистриров... Обозреватель ... Подключена. (1/1)

ALEX-8A7DCE0EED (10.50 RT)

Готово

пуск

Среда Microsoft SQL ...





Выполнить SQLQuery3.sql...ED\Admin

Сохранить как [?] [X]

Папка: Мои документы

- NetCracker
- SQL Server Management Studio
- Visual Studio 2005
- Visual Studio 2008
- Компонент сценария служб Integration Services
- Мои рисунки
- Моя музыка
- Новая папка
- 1.regsvr

Имя файла: **New-server**

Тип файла: Файлы зарегистрированных серверов (*.re)

Сохранить Отмена

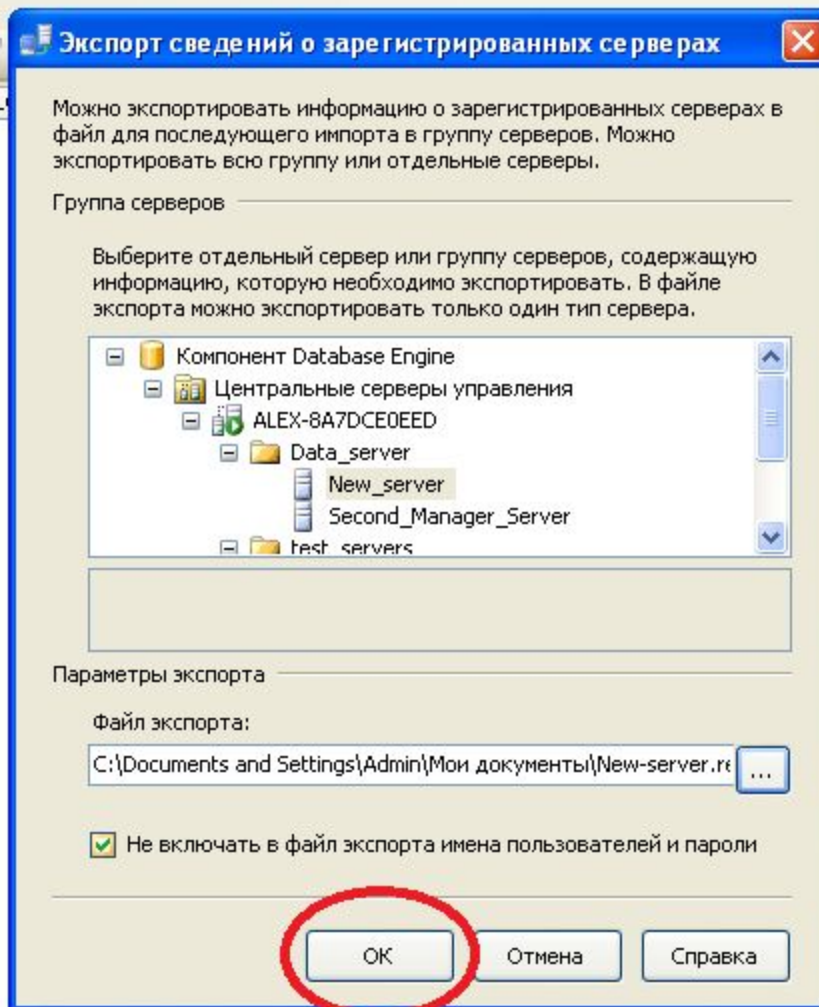
OK Отмена Справка



Выполнить

SQLQuery3.sql...ED\Admin (60)

Администрирование



Подключена. (1/1)


ALEX-8A7DCE0EED (10.50 RTM)


ALEX-8A7DCE0EED\Admin ... mast



SQLQuery3.sql...ED\Admin (60) SQLQuery2.sql...ED\Admin (57) SQLQuery1.sql...ED\Admin (55)

Экспорт сведений о зарегистрированных серверах [X]

 Экспорт выполнен успешно.



Зарегистрированные серверы
Компонент Database Engine
Группы локальных серверов
Центральные серверы управления

ALEX

- Создать запрос
- Обозреватель объектов
- Выполнить политики...
- Импорт политик...
- Создание группы серверов...
- Регистрация нового сервера...
- Задачи

Действия центрального сервера управления

- Создать запрос
- Обозреватель объектов
- Выполнить политики...
- Импорт политик...
- Управление службой
- Диспетчер конфигурации SQL Server...
- Удалить
- Обновить
- Свойства...

- Запустить
- Останов
- Пауза
- Возобновить
- Перезапуск

Microsoft SQL Server Management Studio

Остановить службу MSSQLSERVER на ALEX-8A7DCE0EED?

Да Нет

Компонент Database Engine

- Группы локальных серверов
- Центральные серверы управления
 - ALEX-8A7DCE0EED

SQLQuery1.sql...ED\Admin (55))

Зарегистриров... | Обзоратель ... | Подключена. (1/1) | ALEX-8A7DCE0EED (10.50 R)




SQLQuery3.sql...ED\Admin (60) SQLQuery2.sql...ED\Admin (57) SQLQuery1.sql...ED\Admin (55)

В
авлени

Управление службой

Попытка остановки следующей службы на ALEX-8A7DCE0EED...

MSSQLSERVER



Закреть

Подключена. (1/1)

ALEX-8A7DCE0EED (10.50 RTM)

ALEX-8A7DCE0EED\Admin ...

Среда Microsoft SQL Server Management Studio

Файл Правка Вид Проект Отладка Сервис Окно Сообщество Справка

Создать запрос

Выполнить

Зарегистрированные серверы

- Компонент Database Engine
 - Группы локальных серверов
 - Центральные серверы управления
 - ALEX-8A7DCE0EED**

SQLQuery3.sql...ED\Admin (60) SQLQuery2.sql...ED\Admin (57) SQLQuery1.sql...ED\Admin (55)

Зарегистриров... Обозреватель ... Подключена. (1/1)

ALEX-8A7DCE0EED (10.50 RT)

Готово

ПУСК

Среда Microsoft SQL ...

- Зарегистрированные серверы
- Компонент Database Engine
 - Группы локальных серверов
 - Центральные серверы управления
 - ALEX-8A7DCE0EED

- Создать запрос
- Обозреватель объектов
- Выполнить политики...
- Импорт политик...
- Создание группы серверов...
- Регистрация нового сервера...
- Задачи

Действия центрального сервера управления

- Создать запрос
- Обозреватель объектов
- Выполнить политики...
- Импорт политик...
- Управление службой
- Диспетчер конфигурации SQL Server...
- Удалить
- Обновить
- Свойства...

- Запустить
- Останов
- Пауза
- Возобновить
- Перезапуск

Microsoft SQL Server Management Studio

Запустить службу MSSQLSERVER на ALEX-8A7DCE0EED?

Да Нет

Компонент Database Engine

- Группы локальных серверов
- Центральные серверы управления
 - ALEX-8A7DCE0EED

SQLQuery1.sql...ED\Admin (55))

Зарегистриров... | Обзоратель ... | Подключена. (1/1) | ALEX-8A7DCE0EED (10.50 R)




SQLQuery3.sql...ED\Admin (60) SQLQuery2.sql...ED\Admin (57) SQLQuery1.sql...ED\Admin (55)

В
авлени

Управление службой

Попытка запуска следующей службы на ALEX-8A7DCE0EED...

MSSQLSERVER



Закреть

Подключена. (1/1)

ALEX-8A7DCE0EED (10.50 RTM)

ALEX-8A7DCE0EED\Admin ... mast

Среда Microsoft SQL Server Management Studio

Файл Плавка Вид Проект Отладка Сервис Окно Сообщество Справка

Создать запрос

Выполнить

Зарегистрированные серверы

- Компонент Database Engine
 - Группы локальных серверов
 - Центральные серверы управления
 - ALEX-8A7DCE0EED

SQLQuery3.sql...ED\Admin (60) SQLQuery2.sql...ED\Admin (57) SQLQuery1.sql...ED\Admin (55)

Зарегистриров... Обзоратель ...

Подключена. (1/1)

ALEX-8A7DCE0EED (10.50 RT

Готово

пуск

Среда Microsoft SQL ...

Виртуализация

- **Hyper-V** - система виртуализации для x64-систем на основе гипервизора, роль в Windows Server 2008
- **Гипервизор** — программа, позволяющая одновременное выполнение нескольких ОС на одном компьютере
- **Живая миграция** - перенос виртуальной машины с одного физического сервера на другой без прекращения работы виртуальной машины и остановки сервисов



Корзина

Диспетчер сервера

Командная строка

Центр обновления Windows

Internet Explorer

Блокнот

Центр специальных возможностей

Все программы

Начать поиск

Получение обзора состояния этого сервера, выполнение задач управления верхнего уровня, а также добавление и удаление ролей и компонентов сервера.

Документы

Компьютер

Сеть

Панель управления

Администрирование ▶

Справка и поддержка

Выполнить...

Пуск

RU

14:39



Диспетчер сервера (WIN-OGL2XD...

Диспетчер сервера (WIN-OGL2XDJJQAE)

- Роли
- Компоненты
- Диагностика
- Конфигурация
- Хранилище



Получение обзора состояния этого сервера, выполнение задач управления верхнего уровня, а также добавление и удаление ролей и компонентов сервера.

Сводка сервера

Сводная справка по серверу

Информация о компьютере

Полное имя компьютера: WIN-OGL2XDJJQAE

Рабочая группа: WORKGROUP

Подключение по локальной сети: IPv4-адрес назначен DHCP, Поддержка IPv6

Удаленный рабочий стол: Отключено

Код продукта: 92516-082-2500885-76874

- Изменить свойства системы
- Отобразить сетевые подключения
- Настроить удаленный рабочий стол

Не показывать эту консоль при входе в систему

Сведения системы безопасности

Брандмауэр Windows: Вкл

- Перейти к брандмауэру Windows
- Настроить обновления
- Проверить наличие новых ролей

Сбор данных...

Диспетчер сервера

Консоль Действие Вид Справка

← → 📅 ?

Диспетчер сервера (WIN-OGL2XD)

- Роли
- Компоненты
- Диагностика
- Конфигурация
- Хранилище

Роли

Просмотр сведений о работоспособности ролей, установленных на сервере, добавление или удаление ролей и компонентов.

⬆ **Сводка по ролям** [? Сводная справка по ролям](#)

⬆ **Роли:** 0 из 17 установлен

[Добавить роли](#)

[Удалить роли](#)

🔄 Последнее обновление: 04.05.2012 14:44:51 [Настроить обновление](#)

Пуск | Диспетчер сервера | RU | 📅 🌐 🗑️ 14:44



Перед началом работы

Перед началом работы

Роли сервера

Подтверждение

Ход выполнения

Результаты

Этот мастер помогает установить роли на сервере. Набор ролей на сервере определяется в зависимости от того, для решения каких задач предназначен данный сервер. Например, сервер может использоваться для совместного доступа к документам или для размещения веб-узла.

Перед продолжением работы проверьте, что:

- у учетной записи администратора надежный пароль;
- заданы параметры настройки сети, например, статические IP-адреса;
- установлены последние обновления безопасности из центра обновления Windows.

Если требуется выполнить какие-либо из предшествовавших шагов, отмените мастер, выполните эти шаги и снова запустите мастер.

Для продолжения нажмите кнопку "Далее".

Пропустить эту страницу по умолчанию

< Назад

Далее >

Установить

Отмена



Select Server Roles

Before You Begin

Server Roles

Hyper-V

Virtual Networks

Confirmation

Progress

Results

Select one or more roles to install on this server.


Roles:

- Active Directory Certificate Services
- Active Directory Domain Services
- Active Directory Federation Services
- Active Directory Lightweight Directory Services
- Active Directory Rights Management Services
- Application Server
- DHCP Server
- DNS Server
- Fax Server
- File Services
- Hyper-V
- Network Policy and Access Services
- Print Services
- Terminal Services
- UDDI Services
- Web Server (IIS)
- Windows Deployment Services

[More about server roles](#)

Description:

[Hyper-V](#) provides the services that you can use to create and manage virtual machines and their resources. Each virtual machine is a virtualized computer system that operates in an isolated execution environment. This allows you to run multiple operating systems simultaneously.

 This is a pre-release version of Hyper-V. [Go to the Hyper-V TechCenter for more information.](#)

< Previous

Next >

Install

Cancel



Create Virtual Networks

Before You Begin

Server Roles

Hyper-V

Virtual Networks

Confirmation

Progress

Results

Virtual machines require virtual networks to communicate with other computers. After you install this role, you can create virtual machines and attach them to a virtual network.

One virtual network will be created for each network adapter you select. We recommend that you create at least one virtual network now for use with virtual machines. You can add, remove, and modify your virtual networks later by using the Virtual Network Manager.

Ethernet Cards:

Name	Network Adapter
<input type="checkbox"/> Local Area Connection 2	Intel(R) PRO/1000 EB Network Connection with I/O Acceleration #2
<input checked="" type="checkbox"/> Local Area Connection	Intel(R) PRO/1000 EB Network Connection with I/O Acceleration

We recommend that you reserve one network adapter for remote access to this server. To reserve a network, do not select it for use with a virtual network.

[More about virtual networks](#)

< Previous

Next >

Install

Cancel



Confirm Installation Selections

Before You Begin

Server Roles

Hyper-V

Virtual Networks

Confirmation

Progress

Results

To install the following roles, role services, or features, click Install.

1 informational message below

This server might need to be restarted after the installation completes.

Hyper-V

Virtual Networks:	<u>Local Area Connection</u>
-------------------	------------------------------

[Print, e-mail, or save this information](#)

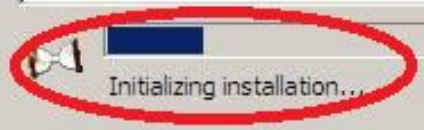


Installation Progress

- Before You Begin
- Server Roles
- Hyper-V
 - Virtual Networks
- Confirmation
- Progress**
- Results

The following roles, role services, or features are being installed:

Hyper-V






Installation Results

- Before You Begin
- Server Roles
- Hyper-V
 - Virtual Networks
- Confirmation
- Progress
- Results**

One or more of the following roles, role services, or features require you to restart:

 1 warning message below

Hyper-V  **Restart Pending**

 You must restart this server to finish the installation process.

Add Roles Wizard

 **Do you want to restart now?**

This server must be restarted to finish the installation process. You cannot add or remove other roles, role services, or features until the server is restarted.

[Print, e-mail, or save the installation report](#)



Installation Progress

Resuming Configuration

Progress

Results

The following roles, role services, or features are being installed:

Hyper-V



Configuring...




Installation Results

Resuming Configuration

Progress

Results



The following roles, role services, or features were installed successfully:

 1 warning, 2 informational messages below

 Windows automatic updating is not enabled. To install the latest updates, use Windows Update in Control Panel to check for updates.

 **Hyper-V**

 **Installation succeeded**

-  This is a pre-release version of Hyper-V. Go to the [Hyper-V TechCenter](#) for more information.
-  **Hyper-V is installed**, but additional steps are required to begin running server workloads on virtual machines. To add virtual machines, use the new virtual machine wizard by opening the Hyper-V role homepage in Server Manager.

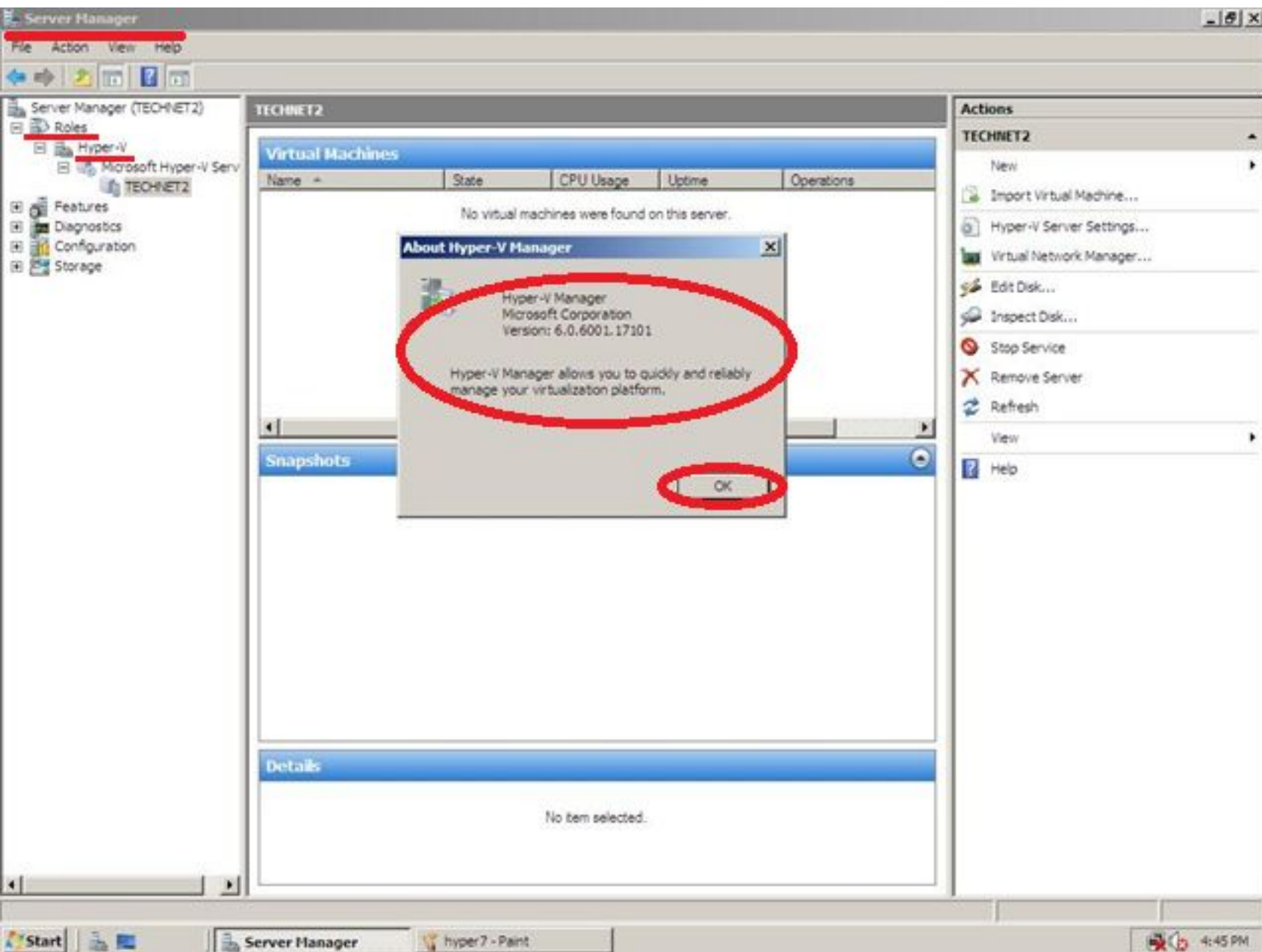
[Print, e-mail, or save the installation report](#)

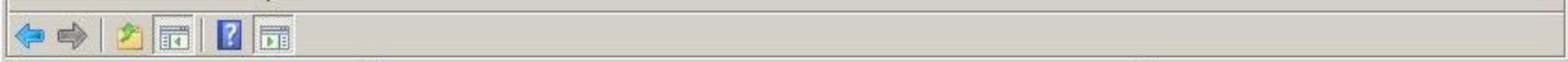
< Previous

Next >

Close

Cancel





Server Manager (WIN-HYPER-V)

- Roles
 - Hyper-V
 - Hyper-V Manager
 - WIN-HYPER-V
 - Remote Desktop Services
- Features
- Diagnostics
- Configuration
- Storage

WIN-HYPER-V

Virtual Machines

Name	State	CPU Usage	Assigned Memory	Me
AD	Off			
SCVMM	Off			
W7-1	Off			
W7-2	Off			
W7-3	Off			
W7-4	Off			
W7-5	Off			
W7-6	Off			

Snapshots

The selected virtual machine has no snapshots.

AD

Created: 12/21/2010 6:49:12 PM

Notes: #CLUSTER-INVARIANT#:{34ac2ea1-db25-4b58-8...}

Actions

- WIN-HYPER-V
 - New
 - Import Virtual Machine...
 - Hyper-V Settings...
 - Virtual Network Manager...
 - Edit Disk...
 - Inspect Disk...
 - Stop Service
 - Remove Server
 - Refresh
 - View
 - Help
- AD
 - Connect...
 - Settings...
 - Start
 - Snapshot
 - Export...
 - Rename...
 - Delete...
 - Help

В SQL Server 2008 R2 Microsoft представила

Data-tier applications

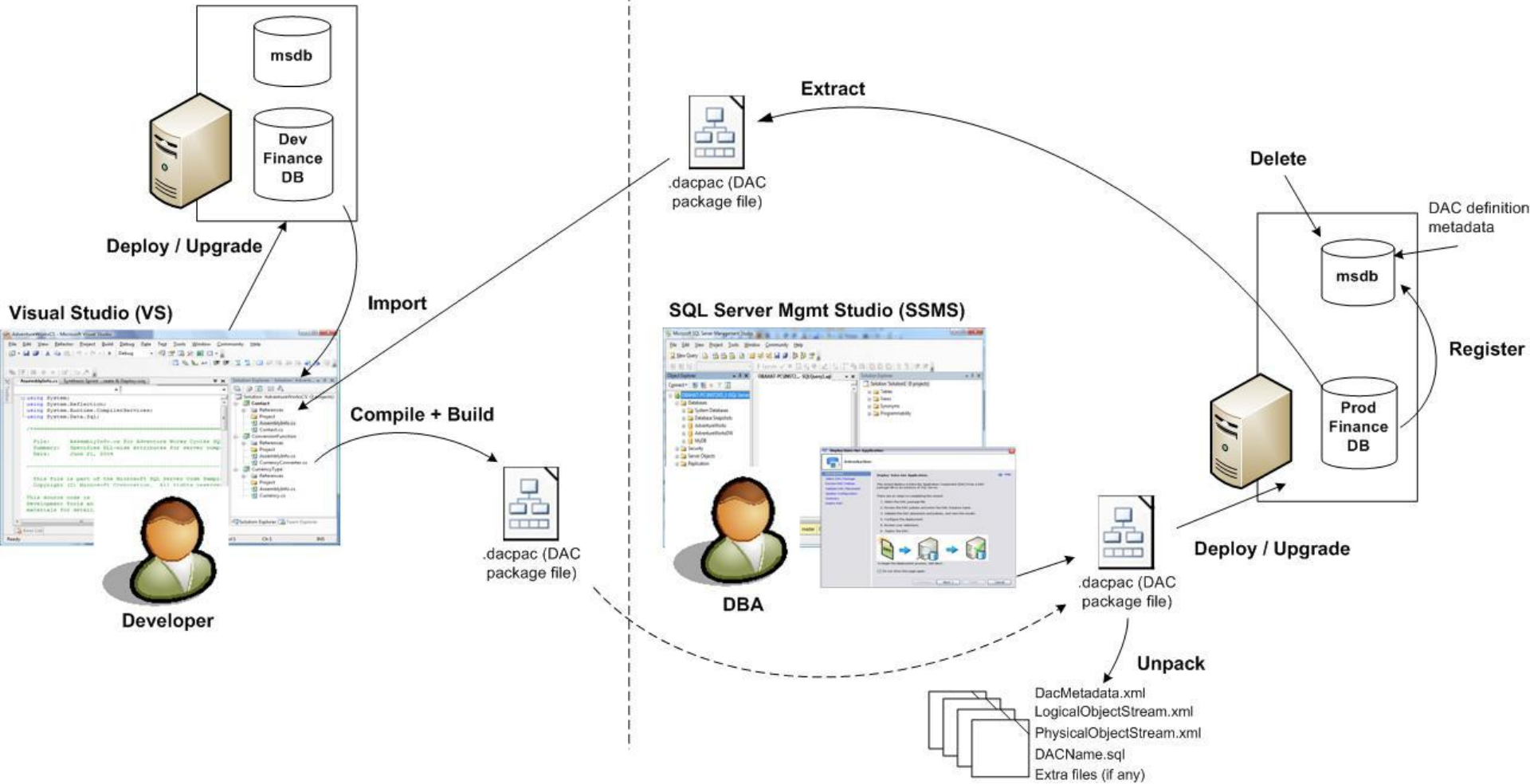
(приложение слоя данных) – является единым модулем внедрения приложения (deployment) и содержит внутри себя все элементы этого приложения: схему базы данных, объекты уровня экземпляра сервера (instance), какие-либо внешние по отношению к базе файлы и скрипты

Data-tier applications решает следующие проблемы:

- Автоматическое развертывание и настройка приложения
- Проверка окружения (БД) на совместимость с приложением (анализ, вывод его результатов)
- Возможность отката на предыдущую версию

Development

Production



- Создать
- Открыть
- Закреть
- Закреть решение
- Сохранить выбранные элементы Ctrl+S
- Сохранить выбранные элементы как...
- Сохранить все Ctrl+Shift+S
- Экспорт шаблона...
- Система управления версиями
- Параметры страницы...
- Печать... Ctrl+P
- Выход Alt+F4

- Проект... Ctrl+Shift+N
- Веб-узел... Shift+Alt+N
- Командный проект...
- Файл... Ctrl+N
- Проект из существующего кода...

Начало работы | Руководство и ресурсы | Последние новости

Обновление Windows Интернет Облако Office SharePoint Данные



Новые возможности Visual Studio 2010
Сведения о новых возможностях, добавленных в этот выпуск.

- [Обзор Visual Studio 2010](#)
- [Новые возможности .Net Framework 4](#)
- [Новые возможности Visual C#](#)
- [Настройка начальной страницы Visual Studio](#)



Создание приложений с помощью Visual Studio

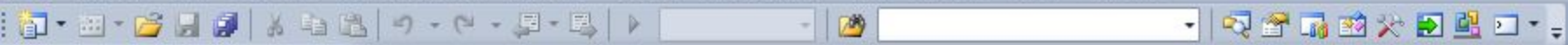


Расширение Visual Studio



Ресурсы сообщества и учебные материалы

- Закреть страницу после загрузки проекта
- Отображать страницу при запуске



Начальная страница X



- Подключение к Team
- Создать проект...
- Открыть проект...

Последние проекты

Создать проект

Последние шаблоны

Установленные шаблоны

- Visual C#
 - Windows
 - Веб
 - Office
 - Cloud
 - Reporting
 - SharePoint
 - Silverlight
 - WCF
 - Workflow
 - Тест
- Другие языки
- Другие типы проектов
- Базы данных
 - SQL Server
- Проекты моделирования
- Тестовые проекты

Шаблоны в Интернете

.NET Framework 4

Сортировать по: По умолчанию

Установл

	Проект базы данных SQL Server 2005	Базы данных
	Проект сервера SQL Server 2005	Базы данных
	Мастер SQL Server 2005	Базы данных
	Проект базы данных SQL Server 2008	Базы данных
	Проект сервера SQL Server 2008	Базы данных
	Мастер SQL Server 2008	Базы данных
	Приложение уровня данных SQL Server	Базы данных
	Проект базы данных Visual Basic SQL CLR	Базы данных
	Проект базы данных Visual C# SQL CLR	Базы данных

Тип: Баз

С помош
реализов
данных, м
служебн
Приложе
представ
единицу
и упаков
данных, с
Server, ко
и требов
приложе

Имя:

MyDAC

Расположение:

D:\II курс\II семестр\Базы данных\

Обзор...

Имя решения:

MyDAC

Создать к

Добавить

Закрыть страницу после загрузки проекта

Отображать страницу при запуске

Обозреватель решений

- Решение "MyDAC" (проектов: 1)
 - MyDAC
 - Properties
 - Ссылки
 - Data Generation Plans
 - Schema Comparisons
 - Schema Objects
 - Scripts

Обозреватель ре... Командный обоз...

Представление схемы

- MyDAC
 - Сборки
 - Схемы
 - Триггер
 - Безопас
 - Объекты уровня сервера
 - Сервис-брокер
 - Хранилище
 - Потерянные объекты

- Схема...
 - Добавить
 - Свойства



Добавление нового элемента - MyDAC [Buttons]

- Установленные шаблоны**
- ▲ Проект базы данных
 - Программируемость
 - Свойства
 - Сравнение схем
 - Безопасность
 - Таблицы и представления

Шаблоны в Интернете

Сортировать по: По умолчанию [Icons]

Установленные шаблоны: поиск [Icon]

	Вход в систему (проверка подлинности Windo...	Проект базы данных
	Пользователь	Проект базы данных
	Схема	Проект базы данных
	Роль базы данных	Проект базы данных

Тип: Проект базы данных
Добавляет схему базы данных

Имя: Person

Добавить Отмена



Person.schema.sql - нет соединения

```
CREATE SCHEMA [Person]
```

Панель элементов

Обозреватель решений

- Решение "MyDAC" (проектов: 1)
 - MyDAC
 - Properties
 - Ссылки
 - Data Generation Plans
 - Schema Comparisons
 - Schema Objects
 - Scripts

Обозреватель ре... Командный обоз...

Представление схемы

- MyDAC
 - Сборки
 - Схемы
 - dbo
 - Person
 - Триггеры базы данных
 - Безопасность
 - Объекты уровня сервера
 - Сервис-брокер
 - Хранилище
 - Потерянные объекты

100 %

Отключена.

Production.schema....l - нет соединения

Person.schema.sql - нет соединения

```
CREATE SCHEMA [Production]
```

100 %

Отключена.

Обозреватель решений

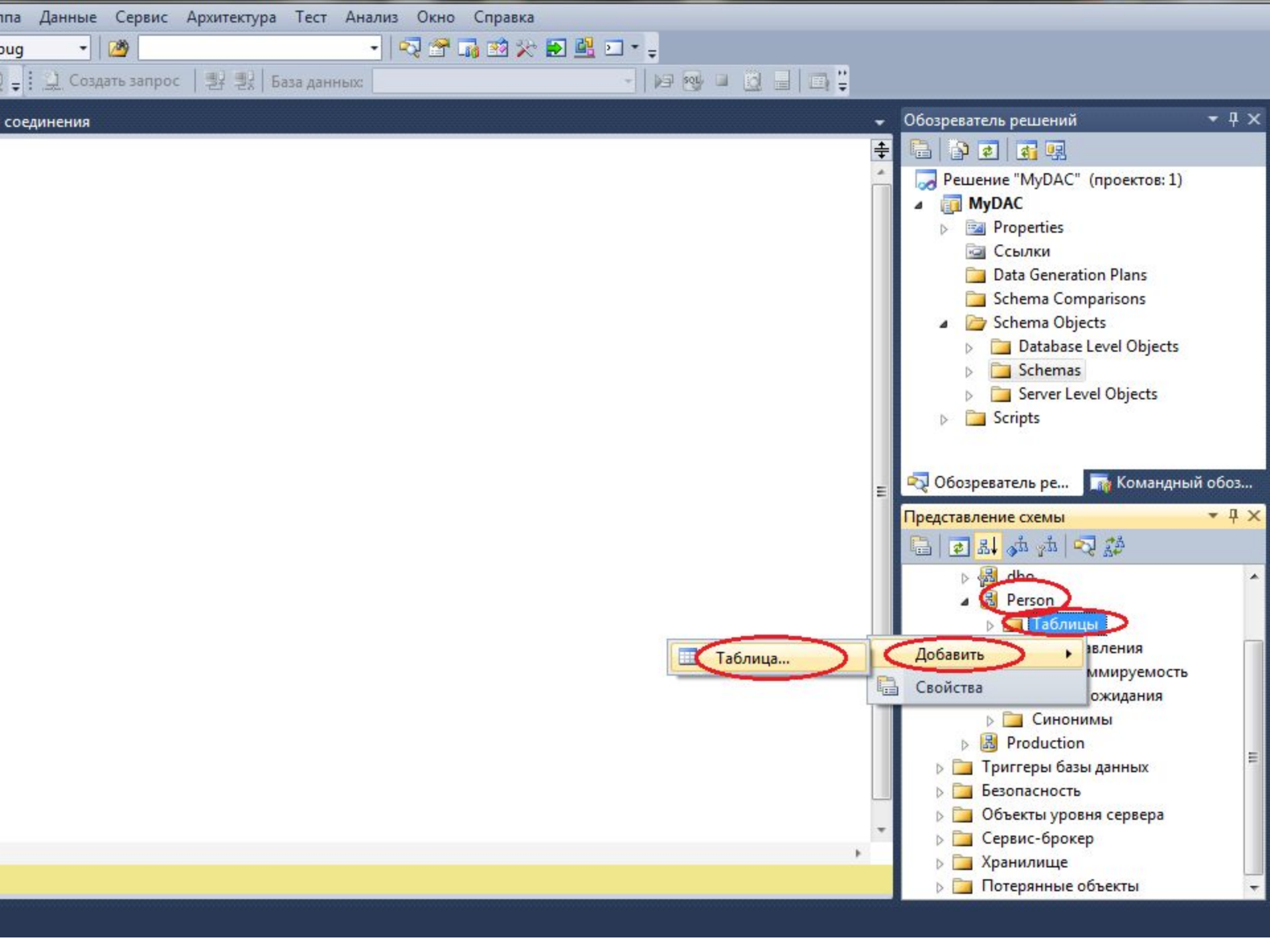
Решение "MyDAC" (проектов: 1)

- MyDAC
 - Properties
 - Ссылки
 - Data Generation Plans
 - Schema Comparisons
 - Schema Objects
 - Scripts

Обозреватель ре... Командный обоз...

Представление схемы

- MyDAC
 - Сборки
 - Схемы
 - dbo
 - Person
 - Production
 - Триггеры базы данных
 - Безопасность
 - Объекты уровня сервера
 - Сервис-брокер
 - Хранилище
 - Потерянные объекты



Добавление нового элемента - MyDAC






Установленные шаблоны

Сортировать по: По умолчанию [dropdown] [icons]

Установленные шаблоны: поиск [input] [icon]

- Проект базы данных
 - Программируемость
 - Свойства
 - Сравнение схем
 - Безопасность
 - Таблицы и представления

Шаблоны в Интернете

	Индекс	Проект базы данных
	Представление	Проект базы данных
	Таблица	Проект базы данных
	Триггер	Проект базы данных
	Триггер INSTEAD OF	Проект базы данных

Имя:

Тип: Проект базы данных
Скрипт SQL для таблицы

```
CREATE TABLE [Person].[Customer]
(
    column_1 int NOT NULL,
    column_2 int NULL
)
```

- User Defined Type
- XML Schema Coll
- Synonyms
- Tables
 - Constraints
 - Indexes
 - Keys
 - Statistics
 - Triggers
 - Customer.table.sql
- Views
 - Indexes

- dbo
 - Person
 - Таблицы
 - Customer
 - Представления
 - Программируемость
 - Списки ожидания
 - Синонимы
 - Production
- Триггеры базы данных
- Безопасность
- Объекты уровня сервера
- Сервис-брокер
- Хранилище

```
CREATE
TABLE [Person].[Customer]
(
  CustomerID int IDENTITY(1,1) NOT
  NULL,
  FullName nvarchar (50) NULL,
  EmailAddress nvarchar (50) NULL,
  [Password] nvarchar (50) NULL,

  CONSTRAINT [PK_Customers] PRIMARY
  KEY
  NONCLUSTERED (CustomerID)
)
```

- User Defined Type
- XML Schema Coll
- Synonyms
- Tables
 - Constraints
 - Indexes
 - Keys
 - Statistics
 - Triggers
 - Category.table.sql
 - Product.table.sql
- Views

- MyDAC
 - Сборки
 - Схемы
 - dbo
 - Person
 - Production
 - Таблицы
 - Category
 - Product
 - Представления
 - Программируемость
 - Списки ожидания
 - Синонимы
 - Триггеры базы данных

- User Defined Type
- XML Schema Coll
- Synonyms
- Tables
 - Constraints
 - Indexes
 - Keys
 - Statistics
 - Triggers
 - Category.table.sql
 - Product.table.sql
- Views

- dbo
- Person
- Production**
 - Таблицы
 - Представления
 - Программируемость**
 - Хранимые процедуры**
 - Значения по умолчан...
 - Списки ожидания
 - Синонимы
 - Триггеры базы данных

Хранимая процедура...

- Добавить**
- Свойства





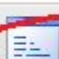

Установленные шаблоны

- ▲ Проект базы данных
 - Программируемость
 - Свойства
 - Сравнение схем
 - Безопасность
 - Таблицы и представления

Шаблоны в Интернете

Сортировать по: По умолчанию [dropdown] [grid icon] [list icon]

Установленные шаблоны: поиск [magnifying glass icon]

	Пользовательский тип данных	Проект базы данных
	Пользовательский тип таблиц	Проект базы данных
	Скалярная функция	Проект базы данных
	Табличная функция	Проект базы данных
	Хранимая процедура	Проект базы данных
	Подставляемая функция	Проект базы данных

Тип: Проект базы данных
Скрипт SQL для хранимой процедуры

Имя:


```
CREATE  
Procedure Production.[GetProductByID](@ProductID int)  
  
AS  
  
SELECT * FROM Production.Product WHERE ProductID=@ProductID
```

int)

@ProductID

- Views
 - Indexes
 - Statistics
 - Triggers
- Production
 - Programmability
 - Defaults
 - Functions
 - Rules
 - Stored Procedures
 - GetProductByID.p
 - Types

- MyDAC
 - Сборки
 - Схемы
 - Триггеры базы данных
 - Безопасность
 - Объекты уровня сервера
 - Безопасность**
- Триггеры сервера
- Сервис-брокер
- Хранилище
- Потерянные объекты

Вход в систему...

Добавить

Свойства





Добавление нового элемента - MyDAC

Установленные шаблоны

- Проект базы данных
 - Программируемость
 - Свойства
 - Сравнение схем
 - Безопасность
 - Таблицы и представления

Шаблоны в Интернете

Сортировать по: По умолчанию

	Вход в систему (проверка подлинности Windo... Проект базы данных
	Пользователь Проект базы данных
	Схема Проект базы данных
	Роль базы данных Проект базы данных

Установленные шаблоны: поиск

Тип: Проект базы данных
Скрипт SQL для проверки подлинности Windows

Имя: Guest

Добавить

Отмена



```
CREATE LOGIN [ALEX-8A7DCE0EED\user2] FROM WINDOWS
```

100 % Отключена.

Список ошибок

Построение успешно завершено

- Views
 - Indexes
 - Statistics
 - Triggers
- Production
 - Programmability
 - Defaults
 - Functions
 - Rules
 - Stored Procedures
 - GetProductByID.p
 - Types

- MyDAC
 - Сборки
 - Схемы
 - Триггеры базы данных
 - Безопасность
 - Пользователи**
 - Свойства
 - Симметричные ключи
 - Ключи шифрования базы да...
 - Главные ключи
 - Сигнатуры
 - Спецификации аудита базы д...

Пользователь...

- Добавить
- Свойства

Добавление нового элемента - MyDAC





Установленные шаблоны

- Проект базы данных
 - Программируемость
 - Свойства
 - Сравнение схем
 - Безопасность
 - Таблицы и представления

Шаблоны в Интернете

Сортировать по: По умолчанию

Установленные шаблоны: поиск

	Вход в систему (проверка подлинности Windo... Проект базы данных	
	Пользователь	Проект базы данных
	Схема	Проект базы данных
	Роль базы данных	Проект базы данных

Тип: Проект базы данных
Добавляет пользователя базы данных

Имя: MyGuest

Добавить Отмена

```
CREATE  
[USER [MyGuest] FROM LOGIN [ALEX-8A7DCE0EED\user2]
```

100 %

Отключена.

Список ошибок

Список ошибок Вызов

- Добавить новый элемент... Ctrl+Shift+A
- Импорт скрипта...
- Импорт приложения уровня данных...
- Повторить анализ проекта
- Экспорт как частичного проекта...
- Исключить из проекта
- Показать все файлы
- Добавить базу данных master
- Добавить базу данных msdb
- Назначить запускаемым проектом
- Обновить элементы проекта в панели элементов
- Свойства: MyDAC...**

MyGuest.user.sql -
CREATE
USER [MyG

База данных:
table.sql Category.table.sql Customer.table.sql Production.s

Панель элементов

Обозреватель серверов

Панель элементов

Параметры проекта

Построить

События построения

Развернуть

Анализ кода

Конфигурация: Н/Д

Платформа: Н/Д

Версия проекта:

Data-tier Application

Параметры сортировки модели:

Английский (США) (1033) - CI

Схема по умолчанию:

dbo

Включить имя схемы в имя файла

Свойства приложения уровня данных

Имя:

MyDAC

Версия (в формате x.x.x.x, где x — число):

1.1.1.1

Описание:

Параметры проекта

Построить

События построения

Развернуть

Анализ кода

Конфигурация: Платформа:

Строка соединения с назначением:

Изменить...

Очистить

Имя экземпляра приложения уровня данных:

 Проверьте политику выделения сервера целевого экземпляра



Обозреватель объектов

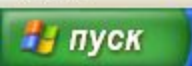
Соединить

- +
- +
- +
- +
- +

- Соединить...
- Отключить
- Зарегистрировать...
- Создать запрос
- Монитор активности
- Запустить
- Остановить
- Приостановить
- Возобновить
- Перезапустить
- Развернуть приложение уровня данных...
- Политики
- Аспекты
- Запустить PowerShell
- Отчеты
- Обновить
- Свойства

Зарегистриров... Обозреватель ...

Готово



- Базы данных
- Безопасность
- Объекты сервера
- Репликация
- Управление



Введение

Введение

Выбрать пакет

Обновление конфигурации

Сводка

Развернуть выделенное административное соединение

Справка

Выполните развертывание приложения уровня данных.

Этот мастер развертывает приложение уровня данных (выделенное административное соединение) из файла пакета выделенного административного соединения в экземпляре SQL Server.

Работа с мастером состоит из пяти шагов.

1. Выбор пакета выделенного административного соединения.
2. Просмотр и проверка действующих политик выбора сервера.
3. Настройка развертывания.
4. Просмотр выбранных параметров.
5. Развертывание выделенного административного соединения.



Чтобы начать процесс развертывания, нажмите кнопку "Далее".

Больше не показывать эту страницу.

< Назад

Далее >

Готово

Отмена



Выбрать пакет

Введение

Выбрать пакет

Обновление конфигурации

Сводка

Развернуть выделенное административное соединение

Справка

Выберите пакет DAC для развертывания.

Пакет DAC (имя файла с расширением DACPAC):

Обзор...

Данные DAC:

Имя приложения:

Версия:

Описание:

< Назад

Далее >

Готово

Отмена



Выбрать пакет

Введение

Выбрать пакет

Обновление конф

Сводка

Развернуть виде
административно

Открыть

Папка: Локальный диск (C:)

- 78ad424818c0b709a1
- Documents and Settings
- net
- Program Files
- WINDOWS
- MyDAC**

Имя файла: MyDAC

Тип файлов: DAC Package File (*.dacpac)

Открыть

Отмена

Справка



Выбрать пакет

Введение

Выбрать пакет

Обновление конфигурации

Сводка

Развернуть выделенное
административное соединение

Справка

Выберите пакет DAC для развертывания.

Пакет DAC (имя файла с расширением DACPAC):

Данные DAC:

Имя приложения:

Версия:

Описание:

< Назад

Далее >

Готово

Отмена



Выбрать пакет

Справка

- Введение
- Выбрать пакет
- Обновление конфигурации
- Сводка
- Развернуть выделенное административное соединение

Выберите пакет DAC для развертывания.

Выполняется проверка содержимого пакета выделенного административного соединения.
Это может занять несколько минут.



< Назад

Далее >

Готово

Отмена



Обновление конфигурации

Введение

Выбрать пакет

Обновление конфигурации

Сводка

Развернуть выделенное
административное соединение

Справка

Настройте свойства развертывания базы данных.

Имя (имя развернутого DAC и базы данных):

MyDAC

Путь к файлу данных:

rogram Files\Microsoft SQL Server\MSSQL10_50.MSSQLSERVER\MSSQL\DATA

Обзор...

Путь к файлу журнала:

rogram Files\Microsoft SQL Server\MSSQL10_50.MSSQLSERVER\MSSQL\DATA

Обзор...

< Назад

Далее >

Готово

Отмена



Сводка

Введение

Выбрать пакет

Обновление конфигурации

Сводка

Развернуть выделенное
административное соединение

Справка

Сводка

Для развертывания выделенного административного соединения будут применяться

- [-] Свойства выделенного административного соединения
 - Развернуть из файла: C:\MyDAC.dacpac
 - Имя приложения: MyDAC
 - Версия: 1.1.1.1
 - Описание: Нет
- [-] Параметры базы данных
 - Имя базы данных: MyDAC
 - Путь к файлу данных базы данных: C:\Program Files\Microsoft SQL Server\MSSQL1
 - Путь к файлу журнала базы данных: C:\Program Files\Microsoft SQL Server\MSSQL

< Назад

Далее >

Готово

Отмена



Развернуть выделенное административное соединение

Справка

Введение

Выбрать пакет

Обновление конфигурации

Сводка

Развернуть выделенное административное соединение

Выделенное административное соединение

Действие	Результат
Подготовка метаданных приложения уровня данных в экземпляре...	Успешно
Подготовка сценария развертывания	Успешно
Создание имени входа "ALEX-8A7DCE0EED\user2"	Успешно
Создание базы данных "MyDAC_7e937db1-fbc5-4a5c-9286-7ebb7d..."	Успешно
Создание объектов схемы в базе данных "MyDAC_7e937db1-fbc5..."	Успешно
Изменение имени базы данных с "MyDAC_7e937db1-fbc5-4a5c-92..."	Успешно
Регистрация приложения уровня данных в метаданных.	Успешно

Сохранить отчет

< Назад

Далее >

Готово

Отмена

ы_дан...

Локальный диск (C:)

Среда Microsoft SQL ...

Создание имени входа

Развертывание при...

Управление компью...

ALEX-8A7DCE0EED (SQL Server 10.50.)

- Базы данных
- Безопасность
 - Имена входа
 - ##MS_PolicyEventProcessir
 - ##MS_PolicyTsqlExecutionL
 - ALEX-8A7DCE0EED\Admin
 - ALEX-8A7DCE0EED\user2
 - NT AUTHORITY\SYSTEM
 - sa
 - Роли сервера
 - Учетные данные
 - Поставщики служб шифрован
 - Аудиты
 - Спецификации аудита сервер
- Объекты сервера
- Репликация
- Управление
- Агент SQL Server

Среда Microsoft SQL Server Management Studio

Файл Правка Вид Отладка Сервис Окно Сообщество Справка



Обозреватель объектов

Соединить

- ALEX-8A7DCE0EED (SQL Server 10.50...)
 - Базы данных
 - Системные базы данных
 - Моментальные снимки базы д
 - MyDAC**
 - ReportServer
 - ReportServerTempDB
 - Безопасность
 - Объекты сервера
 - Репликация
 - Управление
 - Агент SQL Server



Зарегистриров... Обозреватель ...

Готово

- Базы данных
- Безопасность
- Объекты сервера
- Репликация
- Управление
 - Приложения уровня данных
 - Мурас
 - Управ...
 - Сбор д...
 - Регуля...
 - Планы
 - Журне...
 - Компо...
 - Коорд...
 - Прежние компоненты
- Агент SQL Server

- Обновить приложение уровня данных...
- Удалить приложение уровня данных...
- Запустить PowerShell
- Отчеты
- Обновить



Введение

Введение

[Справка](#)

Выбрать пакет

Обнаружение изменений

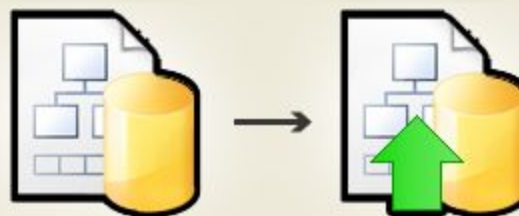
Сводка

Обновить выделенное
административное соединение**Выполните обновление приложения уровня данных.**

Этот мастер обновляет развернутое приложение уровня данных (выделенное административное соединение). Новая версия берется из файла пакета выделенного административного соединения.

Работа с мастером состоит из пяти шагов.

1. Выбор пакета выделенного административного соединения.
2. Просмотр и проверка действующих политик выбора сервера.
3. Сравнение определения развернутого выделенного административного соединения и базы данных для обнаружения изменений.
4. Просмотр выбранных параметров.
5. Обновление выделенного административного соединения.



Чтобы начать процесс обновления, нажмите кнопку "Далее".

Больше не показывать эту страницу.

< Назад

Далее >

Готово

Отмена



Выбрать пакет

Введение

Справка

Выбрать пакет

Обнаружение изменений

Сводка

Обновить выделенное
административное соединение

Выберите пакет выделенного административного соединения, который будет использоваться для обновления.

Пакет DAC (имя файла с расширением DACPAC):

 Данные DAC:

Имя приложения:

Версия:

Описание:

< Назад

Далее >

Готово

Отмена



Выбрать пакет

Введение

Выбрать пакет

Обнаружение изменений

Сводка

Обновить выделенное
административное соединение

Справка

Выберите пакет выделенного административного соединения, который будет использоваться для обновления.

Пакет DAC (имя файла с расширением DACPAC):

Данные DAC:

Имя приложения:

Версия:

Описание:



Обнаружение изменений

Введение

Выбрать пакет

Обнаружение изменений

Сводка

Обновить выделенное
административное соединение Справка

Сравните объекты в определении развернутого выделенного административного соединения и в базе данных.

Выполняется обнаружение изменений. Это может занять несколько минут.



< Назад

Далее >

Готово

Отмена



Обнаружение изменений

Введение

Выбрать пакет

Обнаружение изменений

Сводка

Обновить выделенное
административное соединение

Справка

Сравните объекты в определении развернутого выделенного административного соединения и в базе данных.

Результаты обнаружения изменений:

База данных MyDAC не изменилась.

< Назад

Далее >

Готово

Отмена

Проводится не сравнение двух версий приложения MyDAC, а сравнение метаданных в msdb базе и структуры базы MyDAC как она есть в настоящий момент



Сводка

Введение

Выбрать пакет

Обнаружение изменений

Сводка

Обновить выделенное
административное соединение Справка

Сводка

Для обновления выделенного административного соединения будут применяться

- Выделенное административное соединение для обновления
- Обнаружение изменений
- Пакет выделенного административного соединения, который будет использоваться для

< Назад

Далее >

Готово

Отмена



Обновить выделенное административное соединение

Введение

Выбрать пакет

Обнаружение изменений

Сводка

Обновить выделенное административное соединение

Справка

Обновление выделенного административного соединения

Действие	Результат
Проверка обновления	Успешно
Подготовка метаданных приложения уровня данных в экземпляр...	Успешно
Подготовка сценария развертывания	Успешно
Создание базы данных "MyDAC_2_2_2_2_129806869665913686"	Успешно
Создание объектов схемы в базе данных "MyDAC_2_2_2_2_129...	Успешно
Регистрация приложения уровня данных в метаданных.	Успешно
Перевод базы данных "MyDAC" в режим доступа только для член...	Успешно
Отключение пользователей от базы данных "MyDAC"	Успешно
Подготовка сценариев для копирования данных из базы данных ...	Успешно
Отключение ограничений в базе данных "MyDAC_2_2_2_2_1298...	Успешно
Вставка данных из базы данных "MyDAC" в базу данных "MyDAC..."	Успешно
Включение ограничений в базе данных "MyDAC_2_2_2_2_12980...	Успешно
Перевод базы данных "MyDAC" в режим доступа для чтения и за...	Успешно
Изменение имени базы данных с "MyDAC" на "MyDAC_1_1_1_1_..."	Успешно
Изменение имени базы данных с "MyDAC_2_2_2_2_1298068696..."	Успешно
Выполняется обновление метаданных приложения уровня данны...	Успешно

< Назад

Далее >

Отмена

Среда Microsoft SQL Server Management Studio

Файл Правка Вид Отладка Сервис Окно Сообщество Справка

Создать запрос

Обозреватель объектов

Соединить

ALEX-8A7DCE0EED (SQL Server 10.50.0.1)

- Базы данных
 - Системные базы данных
 - Моментальные снимки базы данных
 - MyDAC
 - ReportServer
 - ReportServerTempDB
 - MyDAC_2_2_2_2_1298068696
- Безопасность
- Объекты сервера
- Репликация
- Управление
- Агент SQL Server

Готово

пуск |||wboxsvr\базы_дан... Локальный диск (C:) Среда Microsoft SQL ... Создание имени входа Управление компью...

- Базы данных
 - Системные базы данных
 - Моментальные снимки базы данных
 - MyDAC
 - ReportServer
 - ReportServerTempDB
 - MyDAC_2_2_2_2_1298068696
- Безопасность
- Объекты сервера
- Репликация
- Управление
 - Приложения уровня данных
 - у...
 - С...
 - Р...
 - П...
 - Ж...
 - К...
 - К...
 - Презжие компоненты
- Агент SQL Server

- Обновить приложение уровня данных...
- Удалить приложение уровня данных...
- Запустить PowerShell
- Отчеты
- Обновить



Введение

Введение

Выбор метода

Сводка

Удалить DAC

Справка

Удаление приложения уровня данных.

Этот мастер удаляет приложение уровня данных (DAC) из экземпляра SQL Server.

Работа с мастером состоит из трех этапов.

1. Выбор метода для удаления DAC.
2. Просмотр сводки.
3. Удаление DAC из экземпляра.



Чтобы начать процесс удаления, нажмите кнопку "Далее".

Больше не показывать эту страницу.

< Назад

Далее >

Готово

Отмена



Выбор метода

Введение

Выбор метода

Сводка

Удалить DAC

Справка

Выбор метода для удаления DAC.

 Удалить регистрацию

Удаляет метаданные DAC из экземпляра. База данных и имена входа не удаляются.

 Отсоединить базу данных

Удаляет метаданные DAC из экземпляра и отсоединяет базу данных. Имена входа не удаляются.

 Удалить базу данных

Удаляет метаданные DAC из экземпляра и удаляет базу данных. Имена входа не удаляются.

< Назад

Далее >

Готово

Отмена



Сводка

- Введение
- Выбор метода
- Сводка**
- Удалить DAC

Справка

Сводка

Для удаления DAC будут использоваться следующие параметры.

- Имя приложения: MyDAC
- Имя базы данных: MyDAC
- Метод удаления: Удалить регистрацию

< Назад **Далее >** Готово Отмена



Удалить DAC

Введение

Выбор метода

Сводка

Удалить DAC

Справка

Удаление DAC.

Действие	Результат
Удаление приложения уровня данных из экземпляра SQL Server ...	Успех

Сохранить отчет

< Назад

Далее >

Готово

Отмена



Обозреватель объектов

Соединить

ALEX-8A7DCE0EED (SQL Server 10.50.)

- Базы данных
 - Системные базы данных
 - Моментальные снимки базы д
 - MyDAC
 - MyDAC_1_1_1_1_1298068696
 - ReportServer
 - ReportServerTempDB
- Безопасность
- Объекты сервера
- Репликация
- Управление
 - Приложения уровня данных
 - Управление политиками
 - Сбор данных
 - Регулятор ресурсов
 - Планы обслуживания
 - Журналы SQL Server
 - Компонент Database Mail
 - Координатор распределенны
 - Прежние компоненты
- Агент SQL Server

Готово