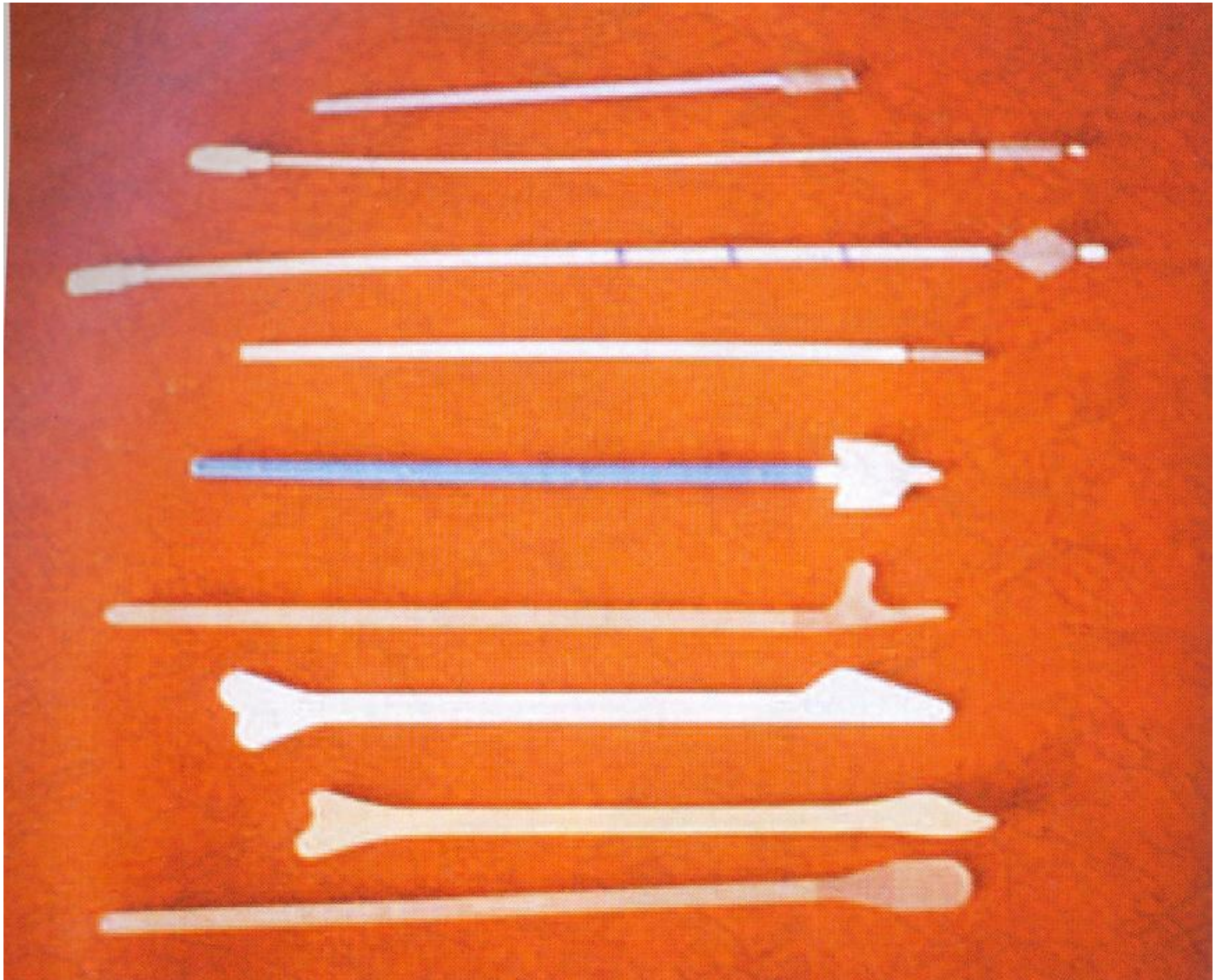
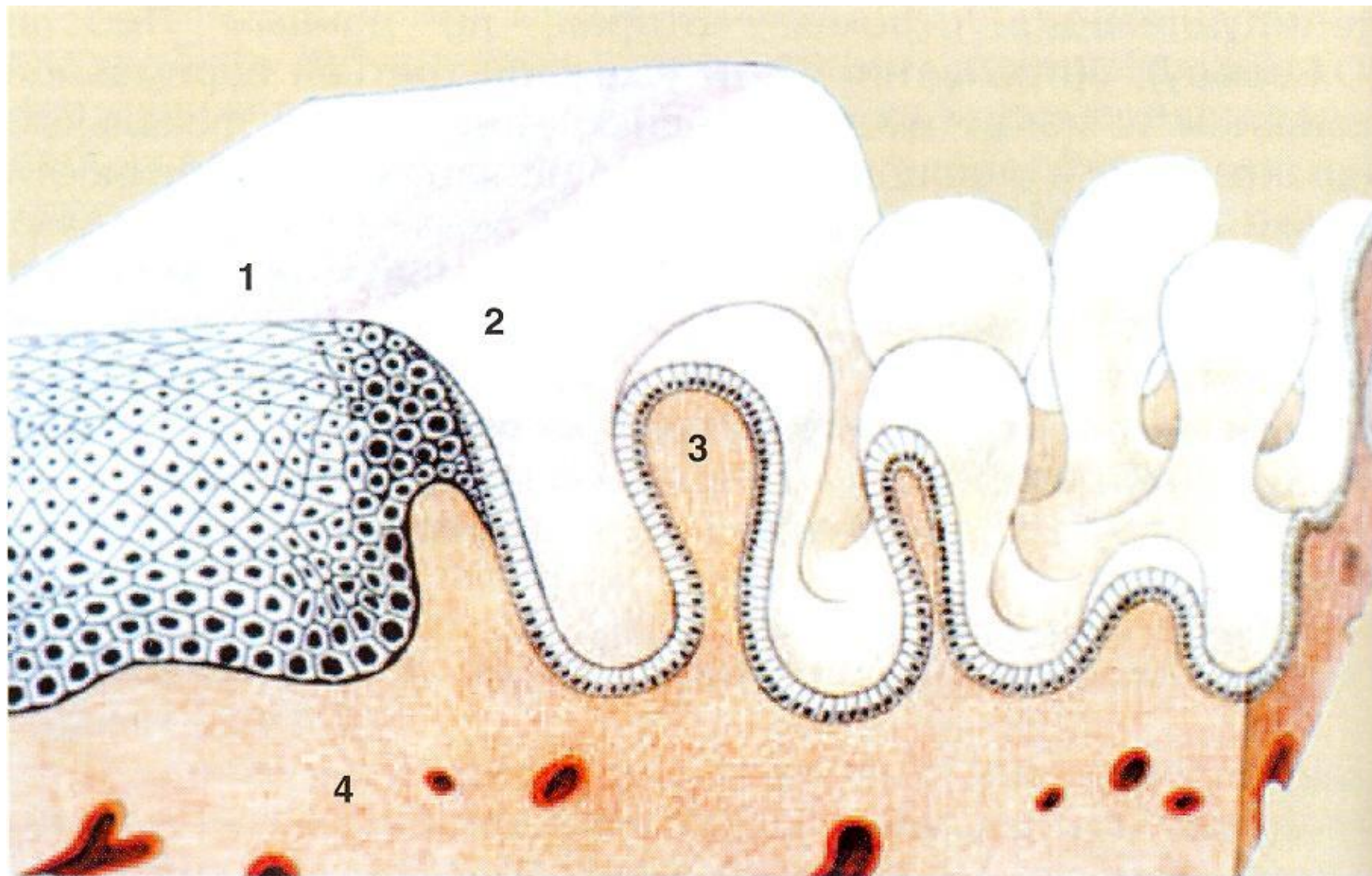


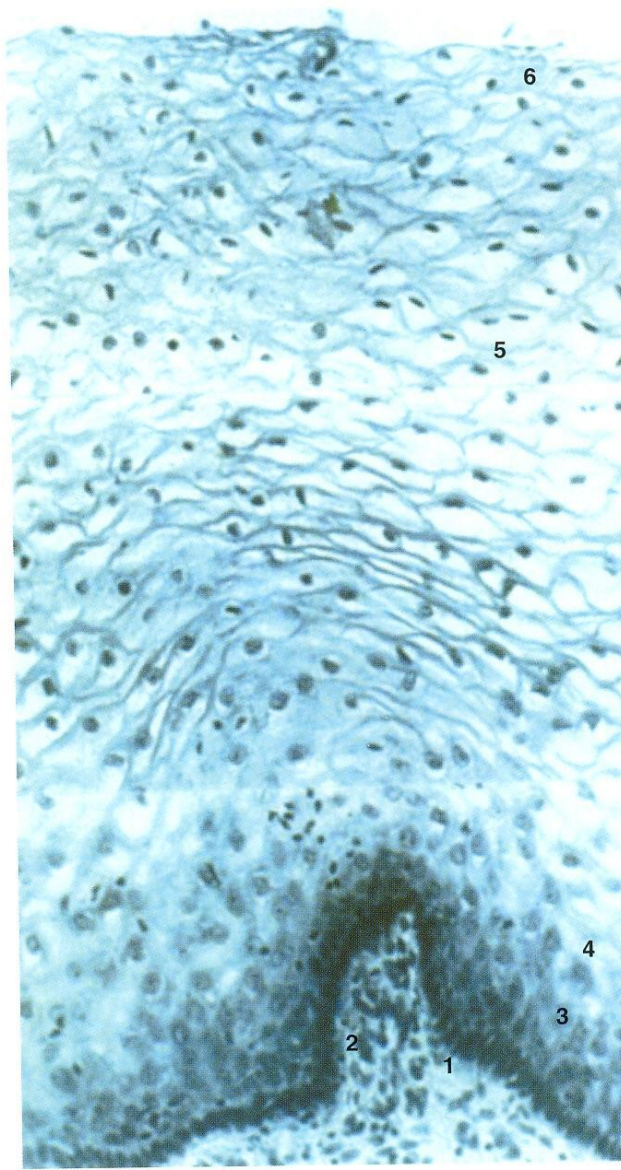
Шпатели, цервикобранш, эндобранш



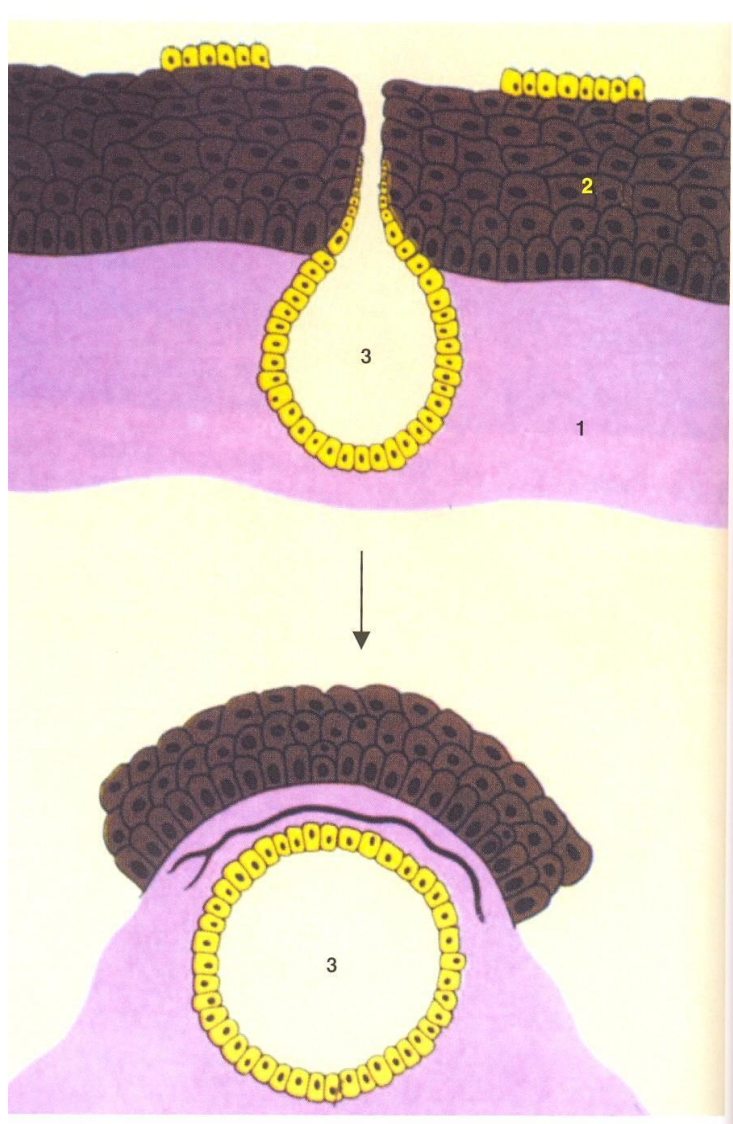
Схематическое изображение многослойного плоского (1) и цилиндрического (3) эпителия, покрывающих строму(4), и участок их стыка (2)



1- строма, 2 – базальная мембрана, 3,4 – базальный и парабазальные слои, 5 – промежуточный слой, 6 поверхностный слой

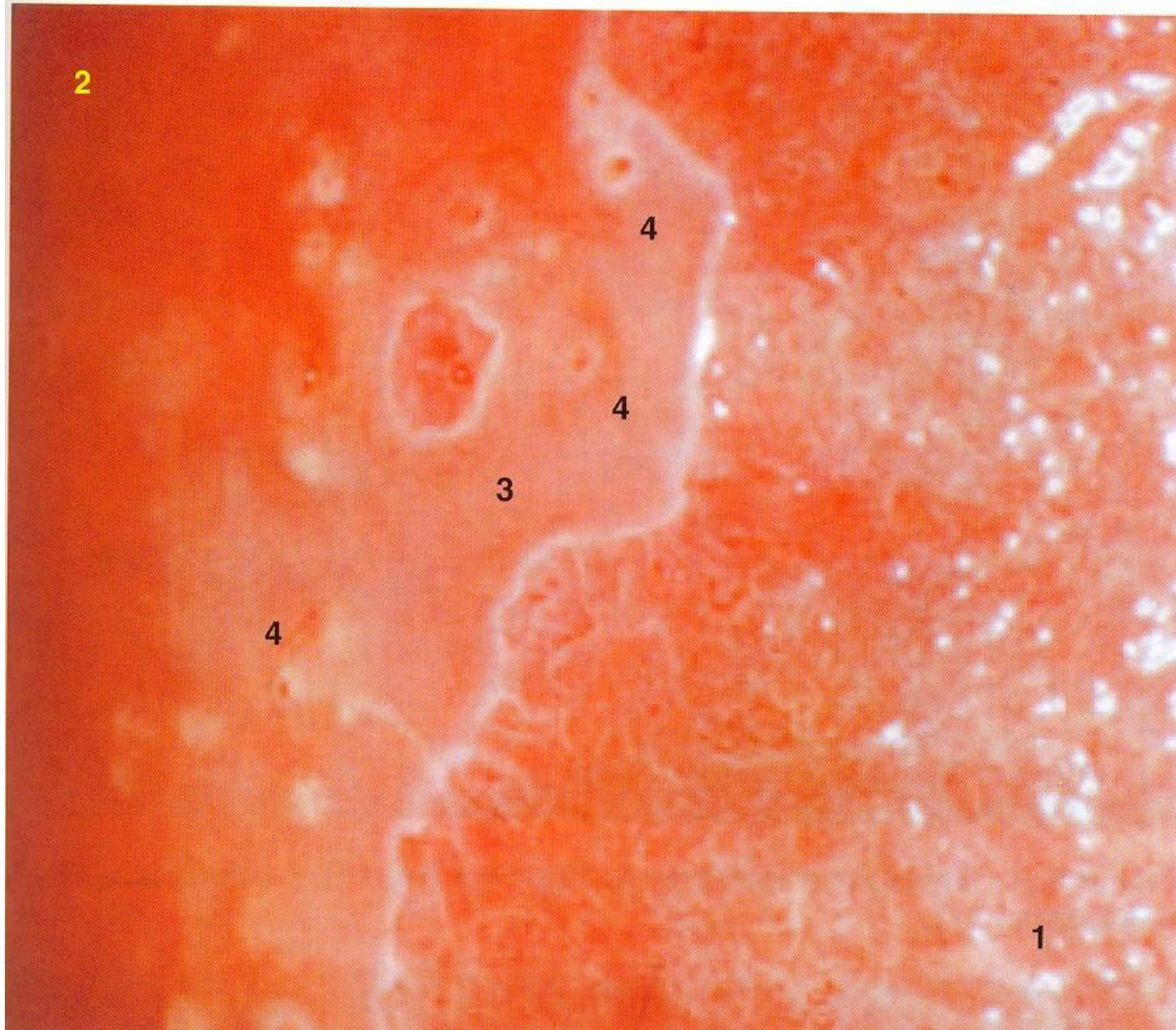


Схематическое изображение желез. Открытая железа (сверху).
Закрытая железа (снизу).



1 – строма, 2 – плоский эпителий, 3 - железа

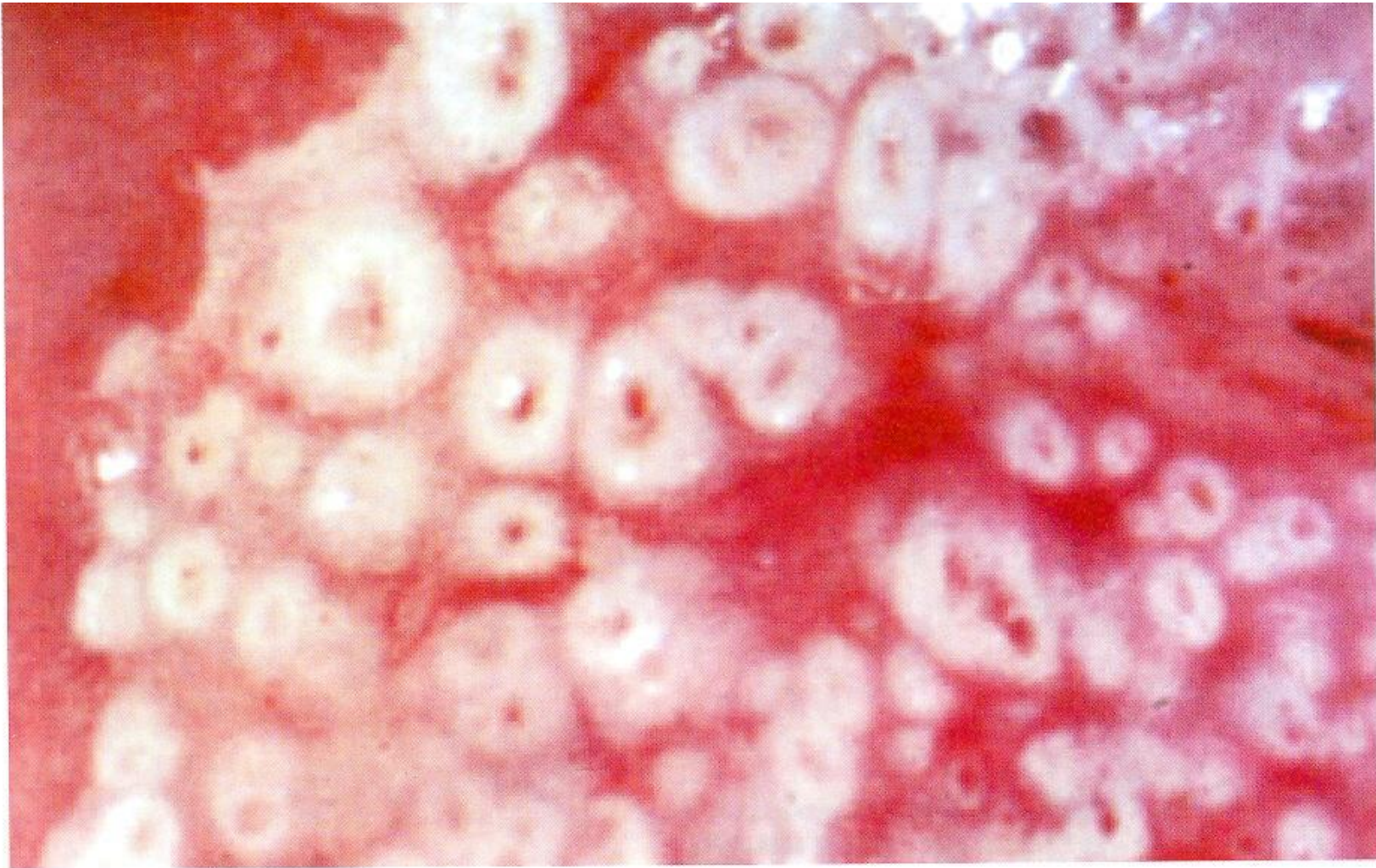
Зона трансформации



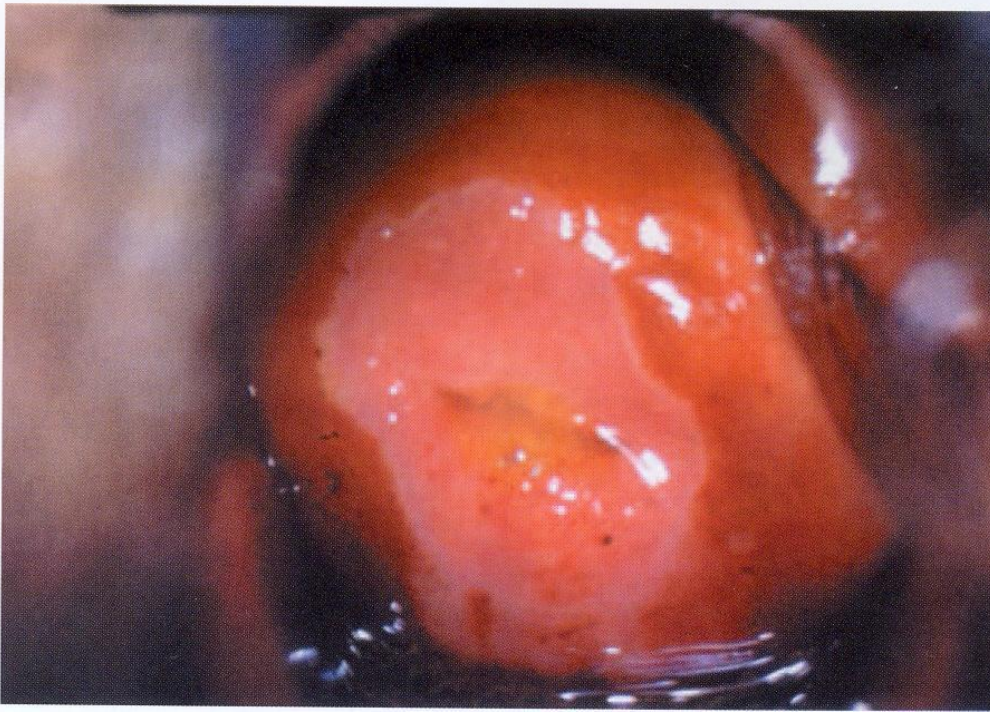
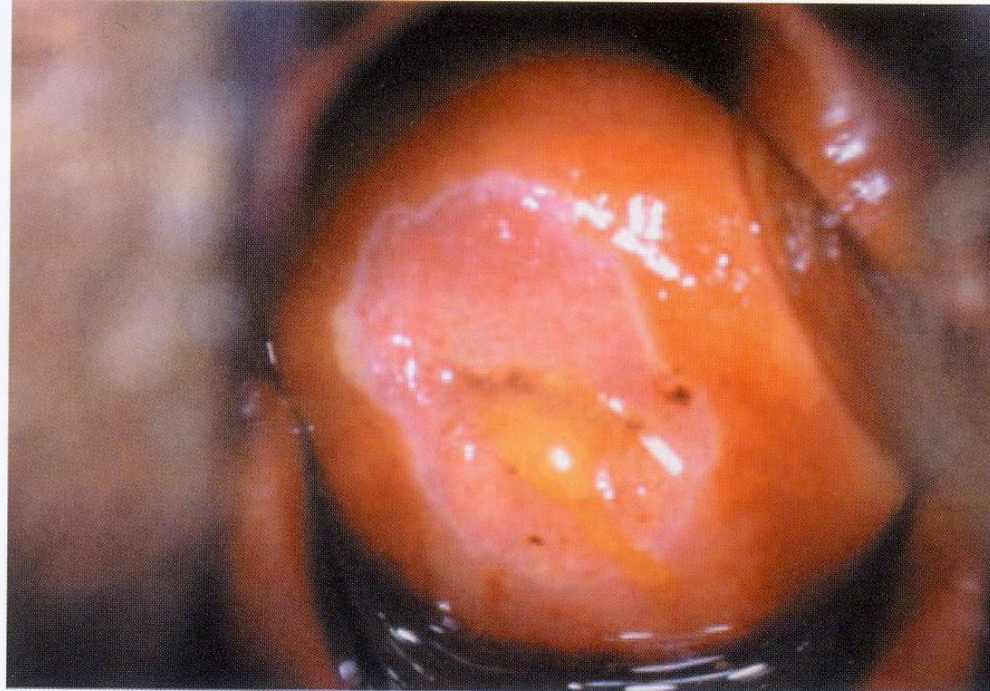
1-Цилиндрический эпителий 2-Многослойный плоский эпителий
3-Тонкий метапластический эпителий 4-Устья открытых желез



Фото 5.Б. Закрытая железа (наботова киста) с расширен



Ороговевающие железы с широким блестящим ободком вокруг устья



Цилиндрический
эпителий на
экзоцервиксе до
и после
обработки
раствором
уксусной кислоты
(эктопия)



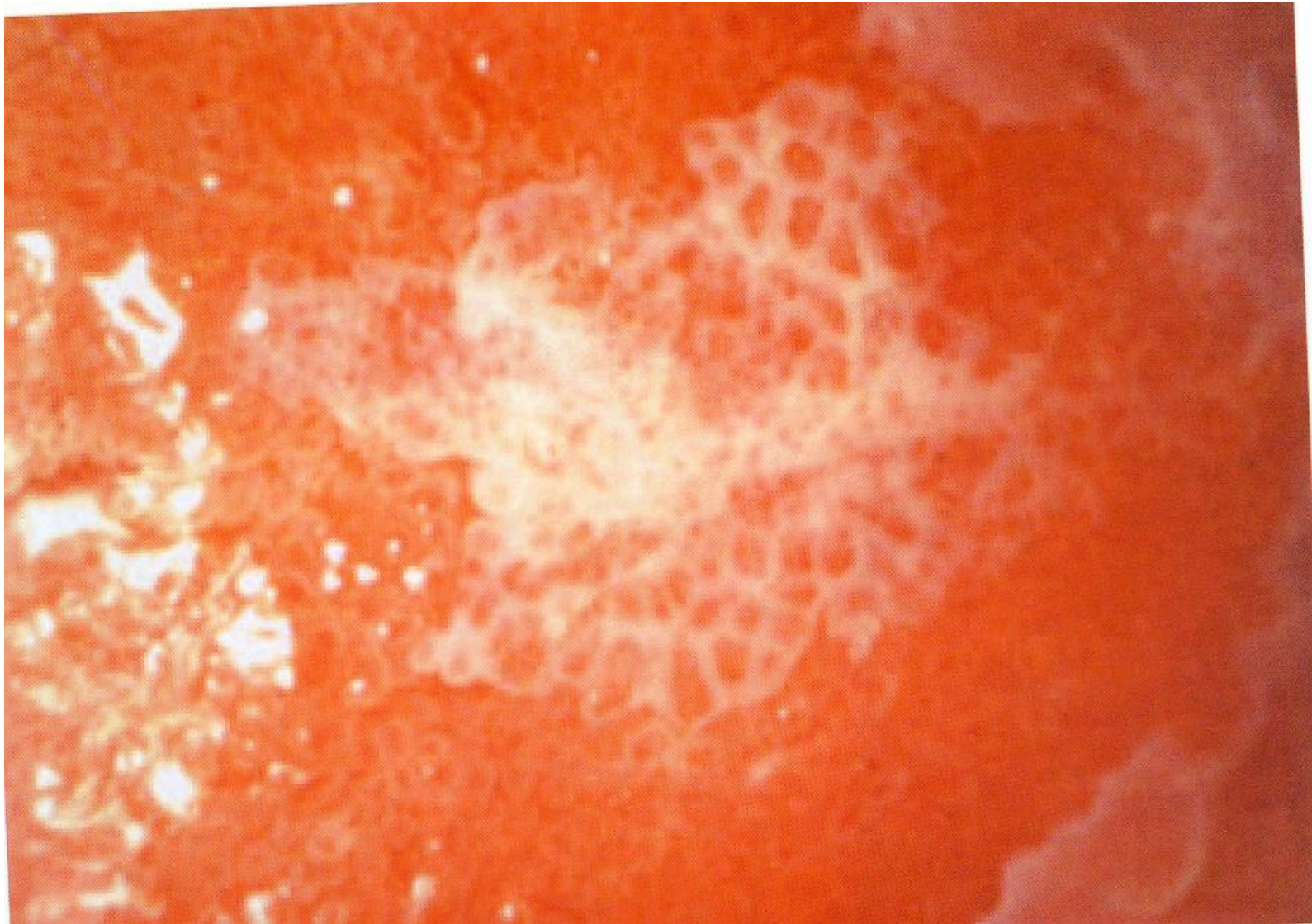
Цилиндрический эпителий с сосочковой поверхностью



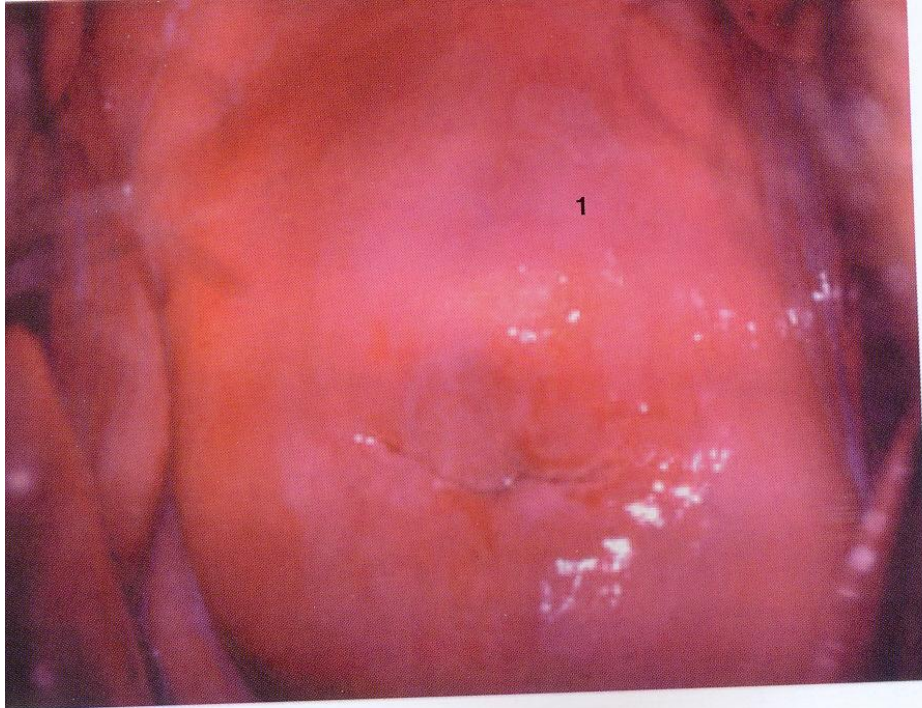
Эктопия и зона трансформации с открытыми железами (в основном на задней губе) до и после обработки раствором Люголя. Слабое окрашивание и расплывчатые границы. На передней губе йоднегативная зона с четкими контурами небольших размеров



Вокруг наружного зева обширная зона трансформации с крупными закрытыми железами, по поверхности которых растянуты субэпителиальные сосуды



Зона трансформации, покрытая зрелым плоским эпителием, хорошо окрашивается раствором Люголя. Отдельные открытые железы йоднегативны.

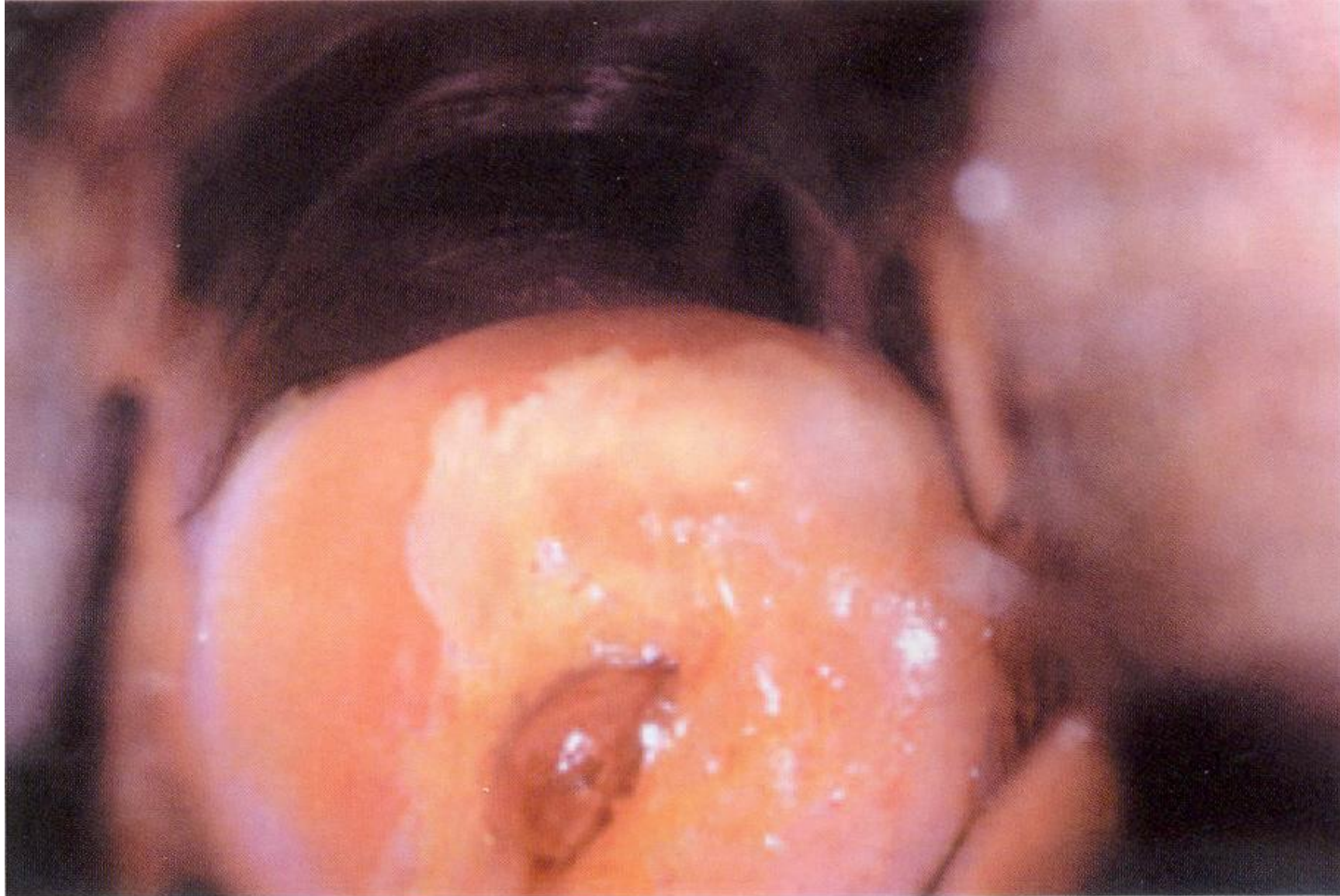


- Участок беловатого эпителия с четкими контурами на передней губе (1)
- Небольшой участок белого эпителия у наружного зева на 8 часах (1)

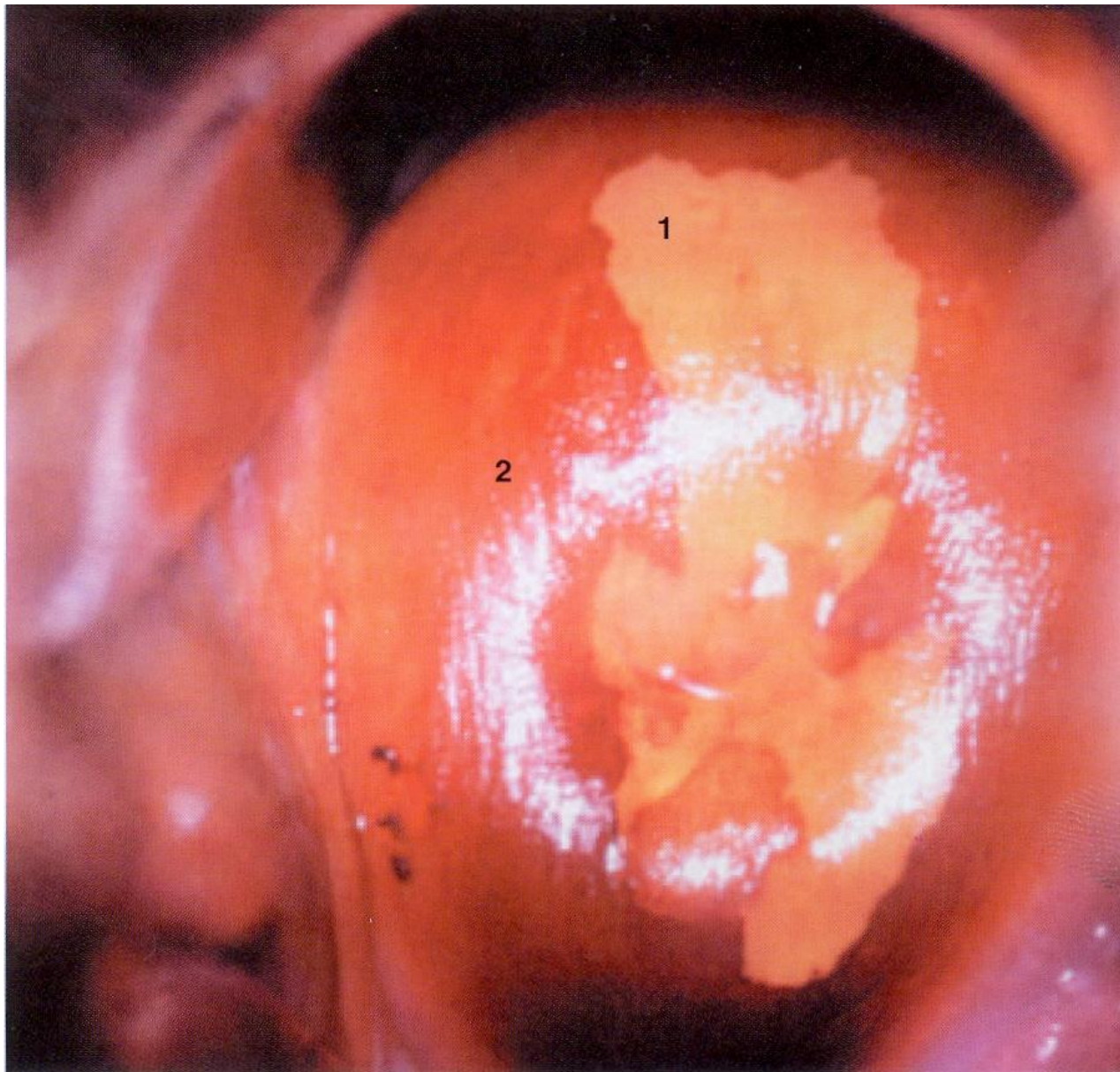




Белый эпителий различной интенсивности в пределах зоны трансформации, на передней губе имеет четкие контуры. Вокруг зева – множество открытых желез. В канале – полип, покрытый тонким плоским эпителием, с изъязвлением в центре



Та же картина после обработки раствором уксусной кислоты. Атипичная зона трансформации с большим количеством открытых желез. В центре - полип



Йоднегативная зона вокруг наружного зева с переходом на переднюю и заднюю губу



Лейкоплакия в виде
бляшек различной
плотности, четко
проявляется после
обработки раствором
Люголя





Толстая (грубая) лейкоплакия различной плотности



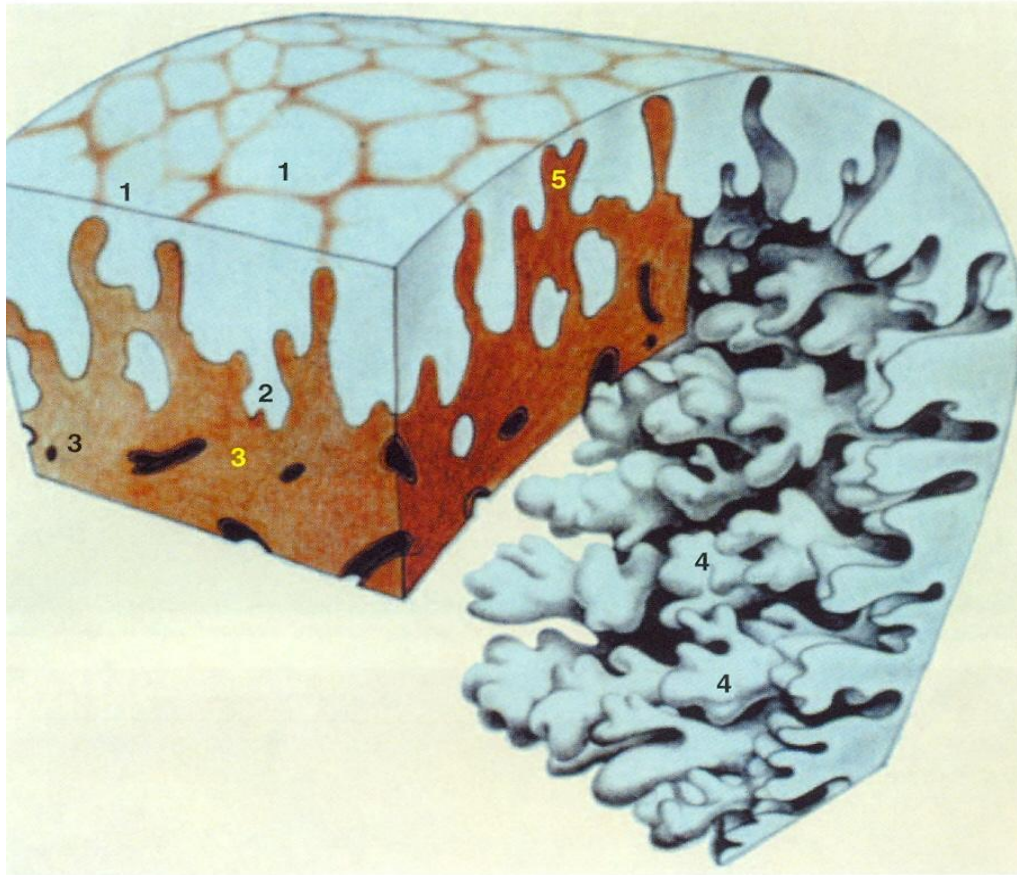
Толстая (грубая)
лейкоплакия на
передней губе,
возвышающаяся над
поверхностью МПЭ.
Истинные размеры
образования
проявляются после
обработки раствором
Люголя.



Пунктация. Множество атипических сосудов в виде штопора и шпильки (гистологически: рак in situ).

Грубая пунктация по всей поверхности лейкоплакии





Схематическое изображение мозаики. Атипичическая васкуляризация МПЭ в виде ветвящихся стромальных папилл с сосудами внутри

- 1- поля мозаики на поверхности МПЭ различной формы и величины, разделенные красными линиями
- 2-плоский эпителий 3 – строма 4- эпителиальные выросты, проникающие в строму 5- стромальные выросты (папиллы), разветвленные в плоском эпителии



Атипическая зона трансформации на передней губе в переходом в глубь цервикального канала, йоднегативна (гистологическое исследование: начало инвазивного рака)



Атипичная зона трансформации с множественными, открытыми железами до и после обработки раствором Люголя. На задней губе – частично орговевающие железы. Истинные размеры образования становятся видны только после пробы Шиллера



Беременность 24 недели. Зона трансформации. После пробы с уксусной кислотой выявляется белый эпителий с четкими контурами по периферии и нежной мозаикой



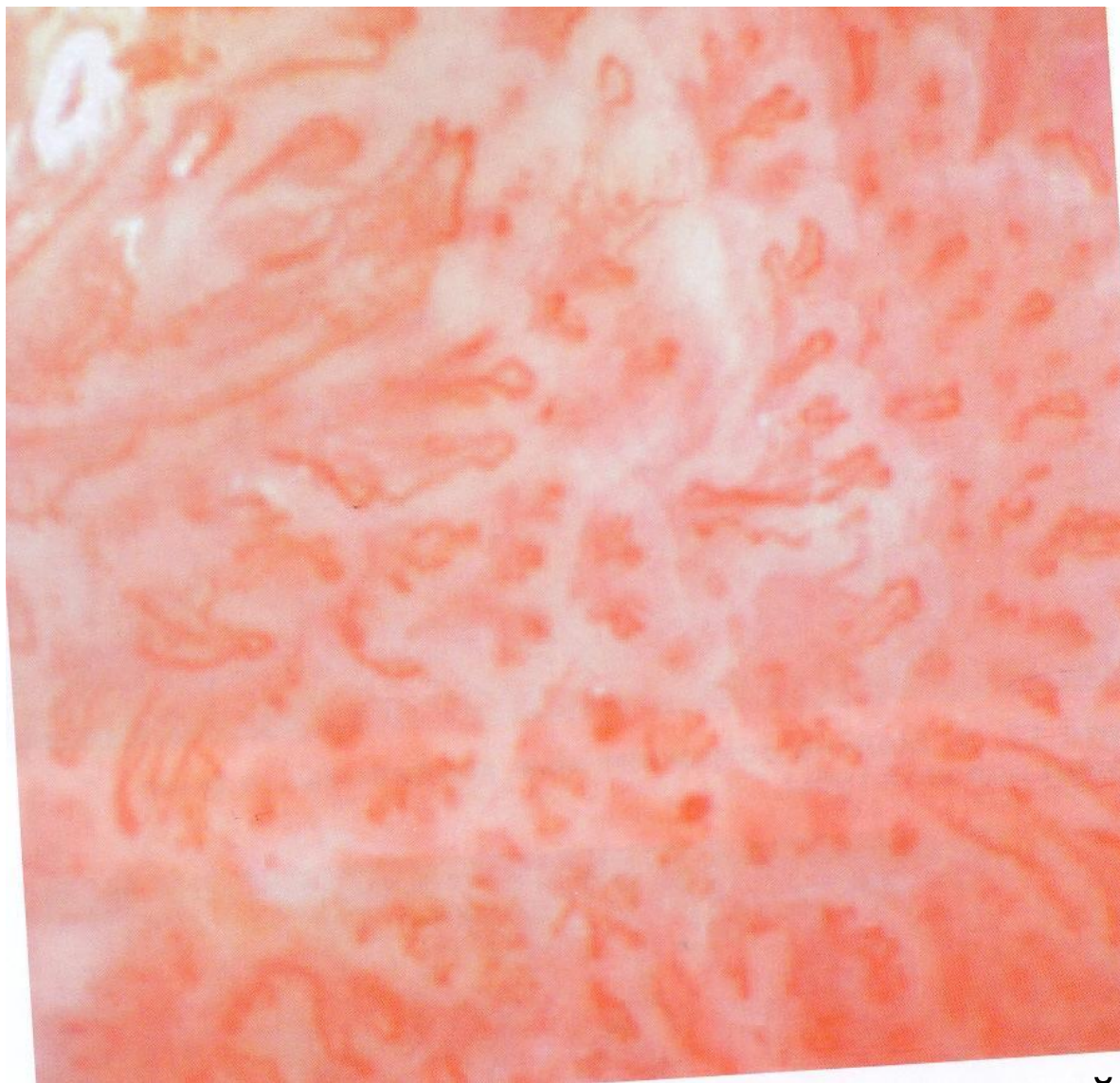
Атипичная зона трансформации. Бугристая неровная поверхность. Густой белый эпителий. Атипичные сосуды (гистологически: инвазивный рак)



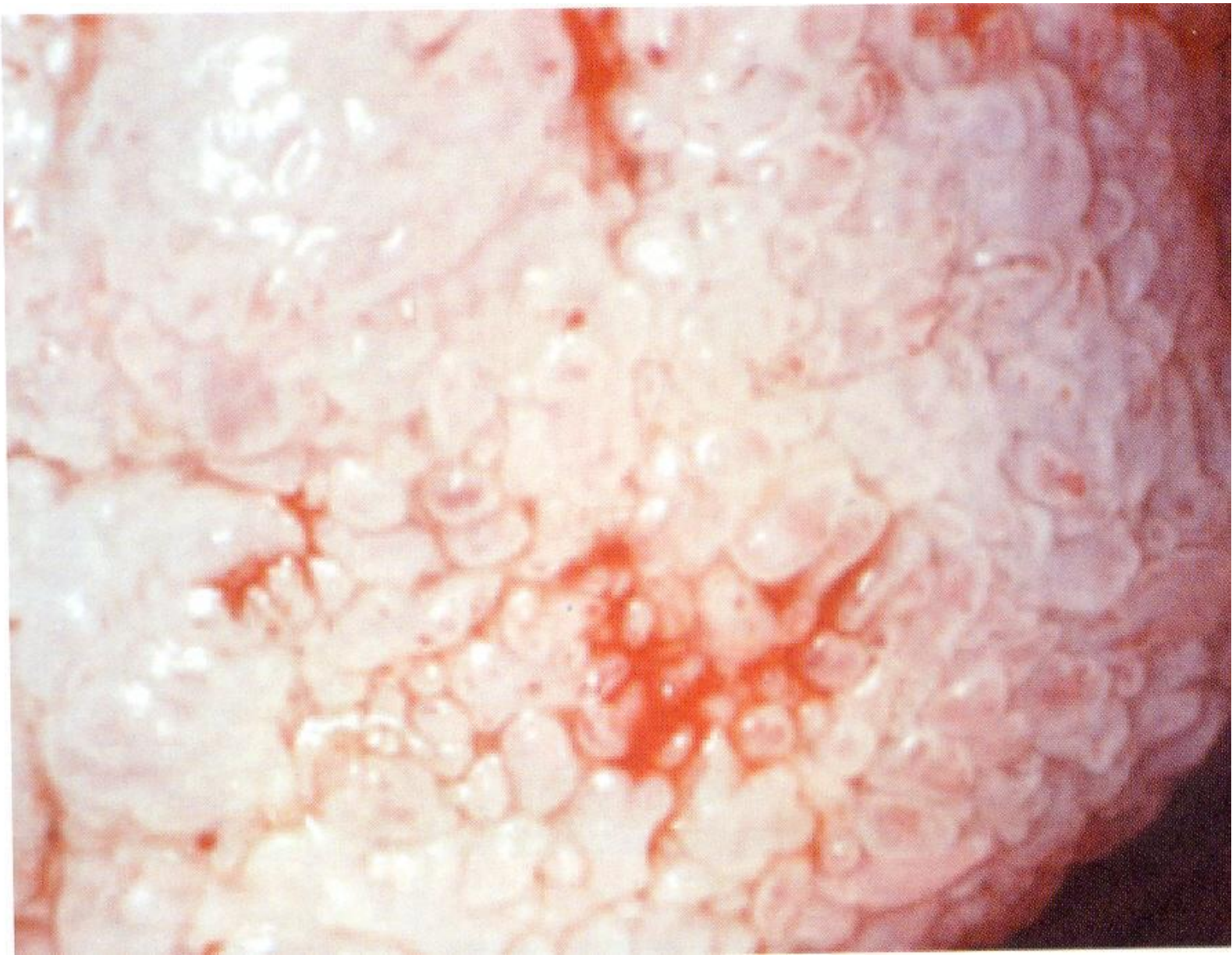
Фото 17. А. Мелкие остроконечные кондиломы по краю малой половой губы.



- Малые остроконечные кондиломы по краю малой половой губы
- Сливные остроконечные кондиломы анальной области в виде гребней.



Множественные остроконечные кондиломы шейки матки с выраженным сосудистым рисунком в виде петель, расположенных по поверхности в регулярном порядке. При небольшом увеличении напоминают эктопию



То же после обработки раствором уксусной кислоты. Выраженная реакция. Появление белой жемчужной поверхности.



Множественные
остроконечные
кондиломы влагалища





Гигантская кондилома
Бушке-Левенштейна



ото 17. 3. Остроконечные кондиломы левой вагины.

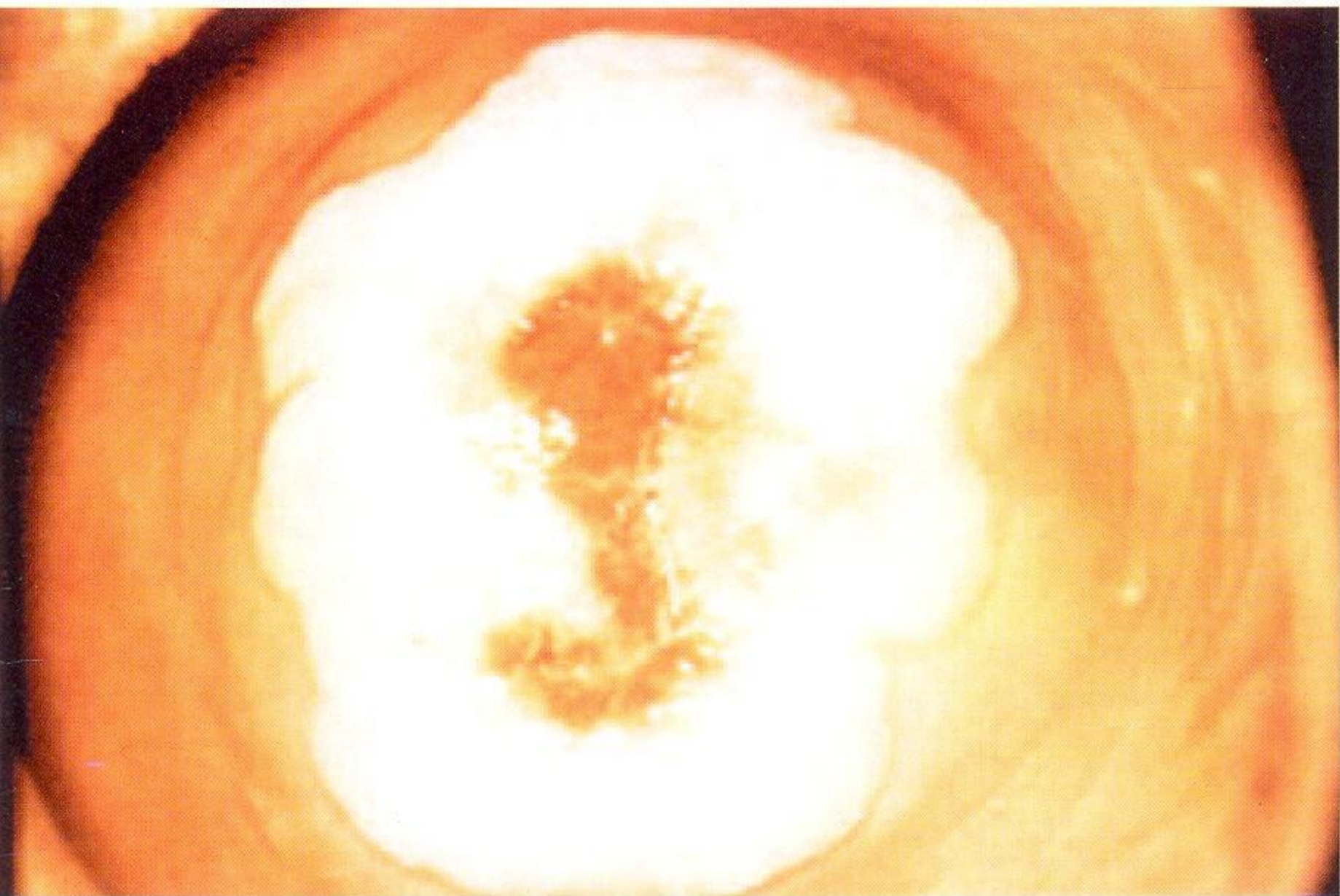


- Остроконечные кондиломы левой стенки влагалища
- Остроконечные кондиломы на малой половой губе в виде цветной капусты

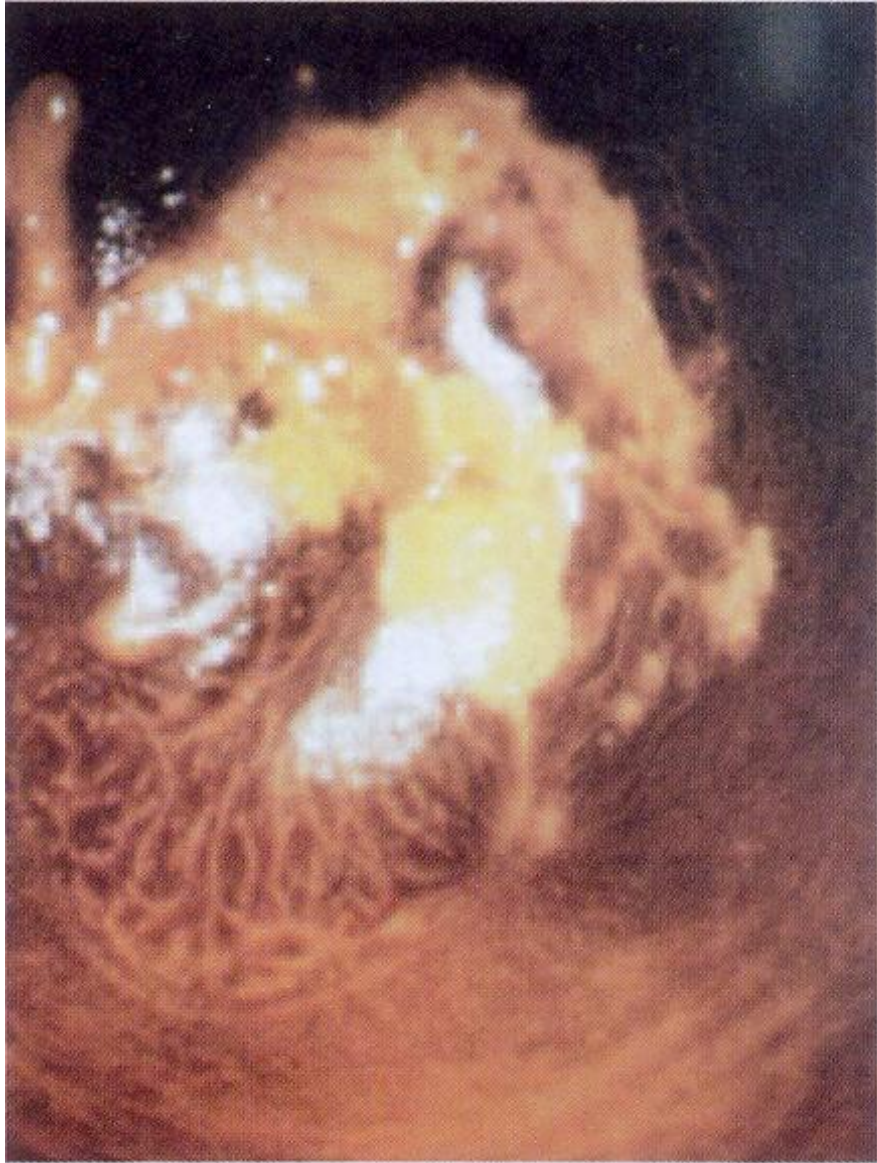


Плоскоклеточная
папиллома шейки матки
до и после пробы
Шиллера





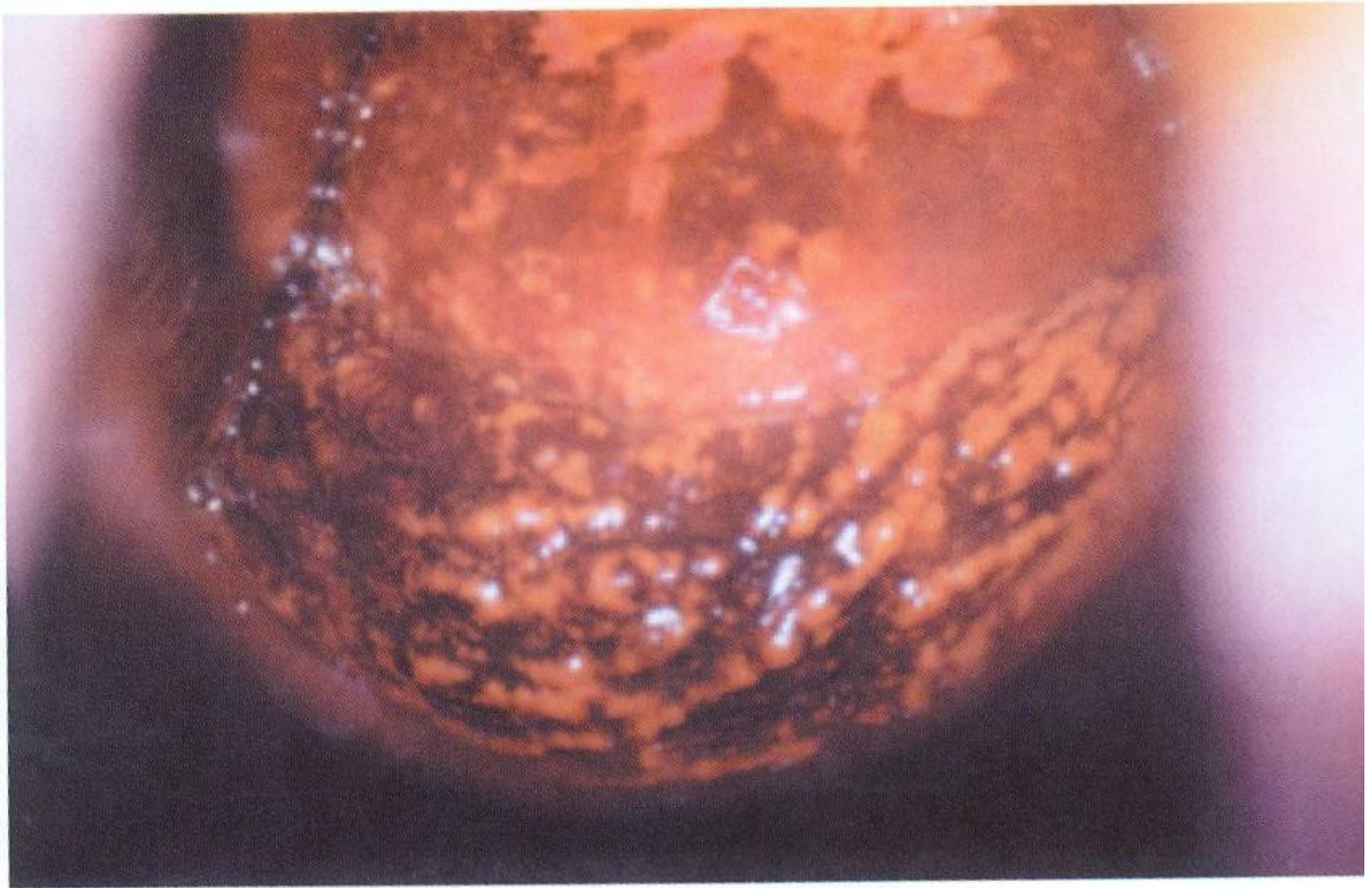
Ороговевающая плоская кондилома шейки матки



Плоская кондилома на 15-20 часах с жемчужной поверхностью и йодпозитивной мозаикой



фото 10. 5. 1
Атипическая зона трансформации на передней губе
шейки матки. Участки ацетобелого эпителия
йоднегативны (гистологически: плоская кондилома)



Цервицит. Вагинит. Выраженная пятнистость слизистой после проведения пробы Шиллера



Истинная эрозия с
белесой каймой
отслоившегося плоского
эпителия по периферии
до и после обработки
раствором Люголя



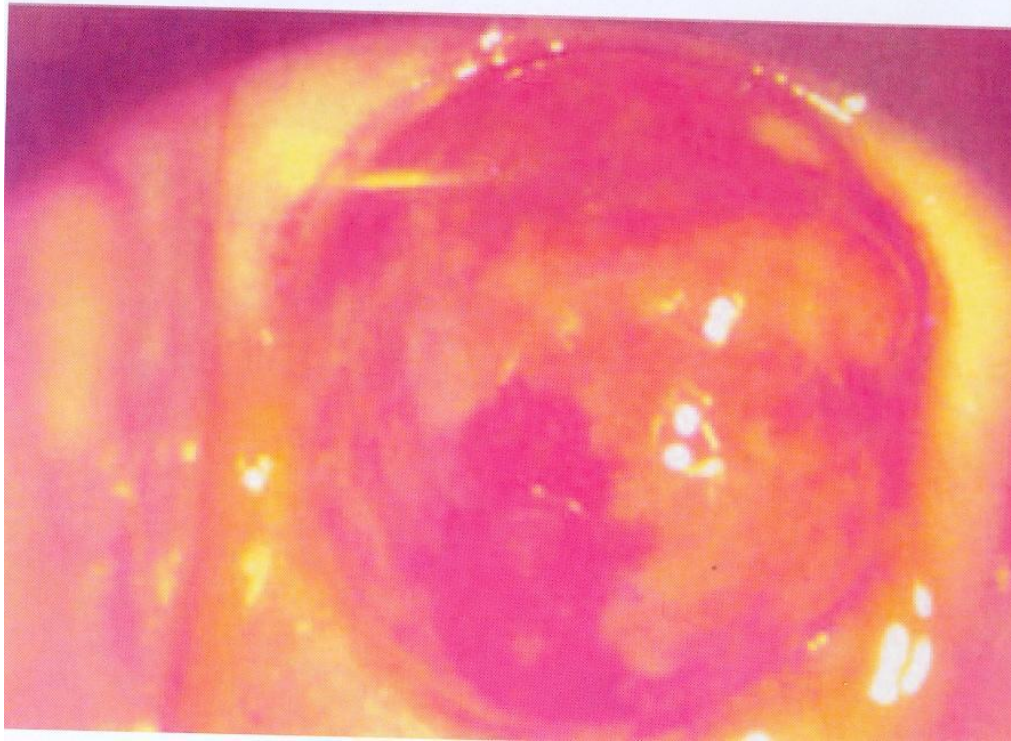
Вокруг наружного зева множество эндометриoidных гетеротопий различного размера, самая крупная – на передней губе.



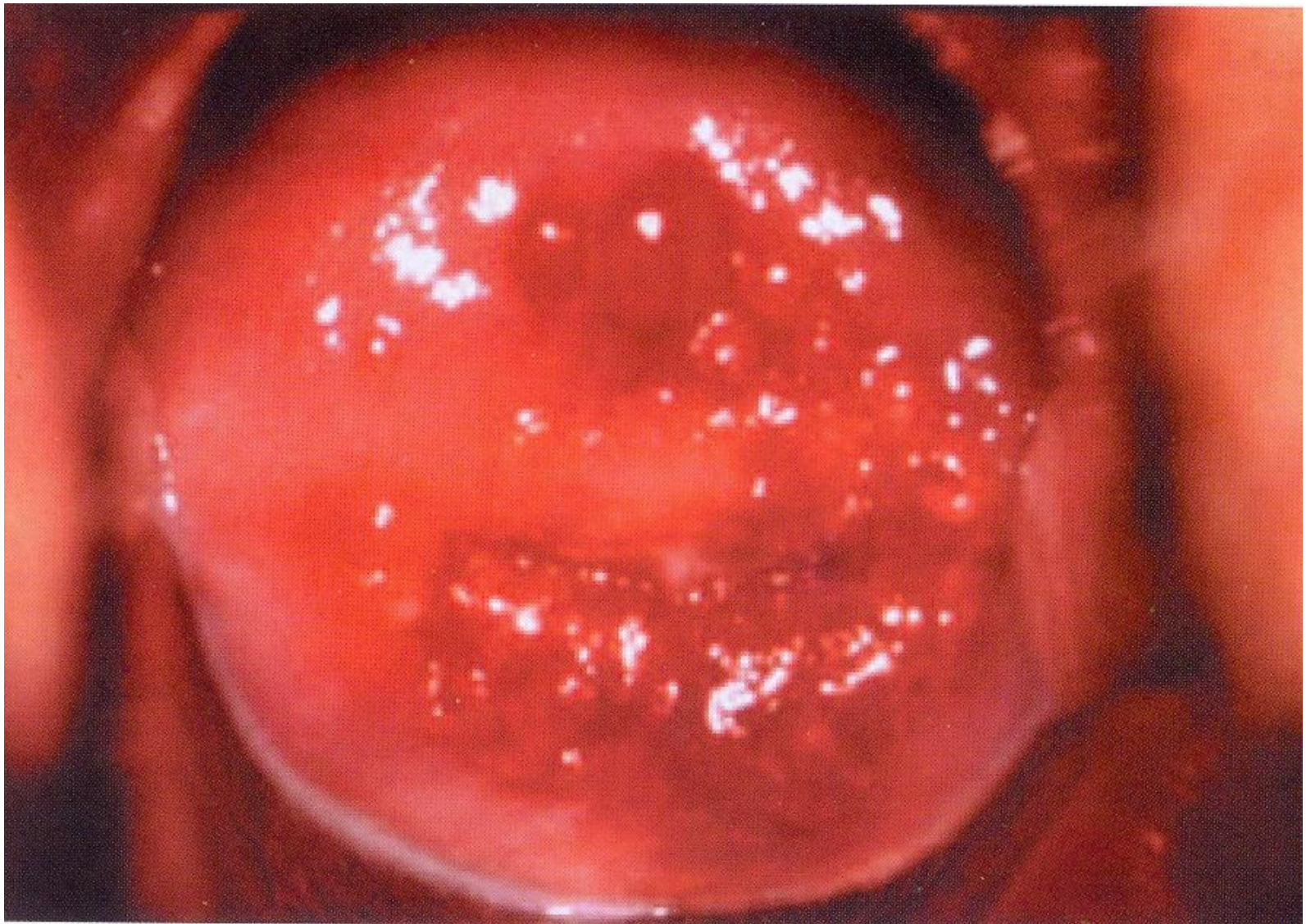
Множественные очаги эндометриоза на шейке матки



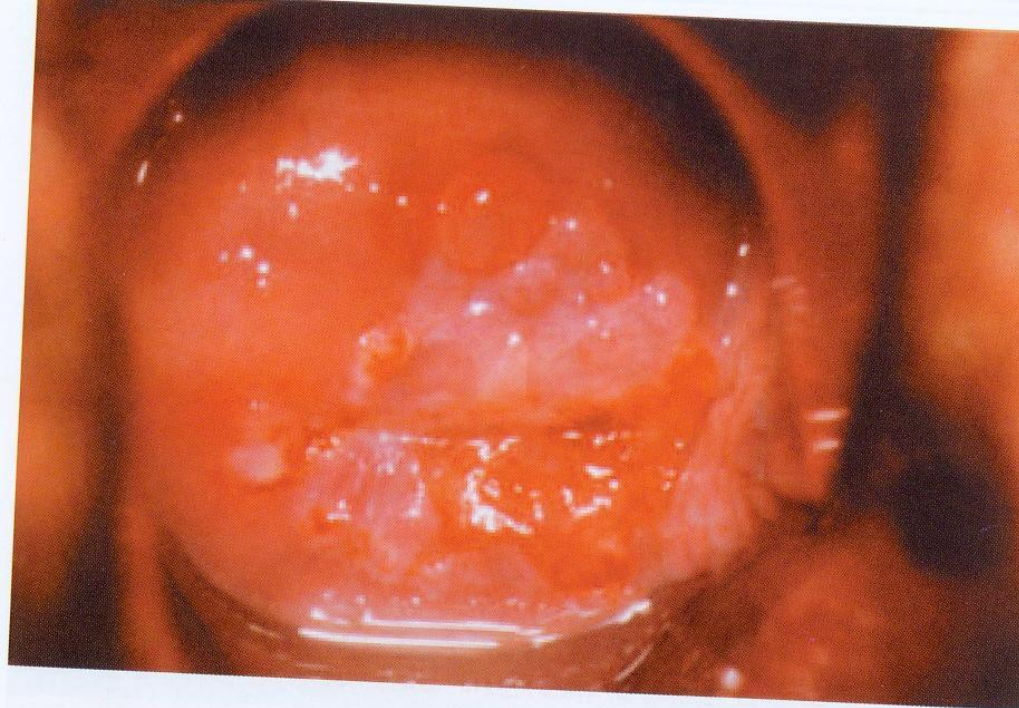
На передней губе шейки матки кровоточащие линейные зоны очагов эндометриоза



Крупный полип шейки матки, исходящий из эндоцервикса, покрытый плоским незрелым эпителием, и после обработки раствором Люголя



Беременность 26 недель. Децидуальные образования экзоцервикса в виде множественных округлых образований различной формы с гладкой поверхностью и неясной структурой



То же после пробы с
уксусной кислотой.
После пробы Шиллера.
Эрозия на задней губе.