

**ЗАКОН УКРАИНЫ
ОБ ОБЩЕОБЯЗАТЕЛЬНОМ
ГОСУДАРСТВЕННОМ
СОЦИАЛЬНОМ СТРАХОВАНИИ ОТ
НЕСЧАСТНОГО СЛУЧАЯ НА
ПРОИЗВОДСТВЕ И
ПРОФЕССИОНАЛЬНОГО ЗАБОЛЕВАНИЯ,
ПРИВЕДШИХ К ПОТЕРЕ
ТРУДОСПОСОБНОСТИ**

Правління Фонду

(обирається на 6 років, Голова правління - на 2 роки від кожної з трьох сторін.)

Представники
держави
(15 осіб)

Представники
профспілок
(15 осіб)

Представники
роботодавців
(15 осіб)

Підготовка: страхових тарифів, річного бюджету.

Затвердження: статуту, програм діяльності Фонду, нормативно-правових актів Фонду

Виконавча дирекція Фонду

Управління в Автономній Республіці Крим, **областях**, містах
Києві та Севастополі (26)

Відділення в районах та містах обласного значення.
(436?)

Рішення правління Фонду, які мають нормативний характер і стосуються прав та обов'язків страховальників і застрахованих осіб, підлягають обов'язковій державній реєстрації в порядку, встановленому для реєстрації нормативно-правових актів органів виконавчої влади.

РАЗДЕЛ I ОБЩИЕ ПОЛОЖЕНИЯ

Статья 1. Задачи страхования от несчастного случая

Задачами страхования от несчастного случая являются:

- проведение профилактических мероприятий, направленных, на устранение вредных и опасных производственных факторов, предупреждение несчастных случаев на производстве, профессиональных заболеваний и других случаев угрозы здоровью застрахованных, вызванных условиями труда;
- восстановление здоровья и трудоспособности пострадавших на производстве от несчастных случаев или профессиональных заболеваний;
- возмещение материального ущерба застрахованным и членам их семей.

Статья 2. Сфера действия Закона

- Действие настоящего Закона распространяется на лиц, работающих на условиях трудового договора (контракта) на предприятиях, в учреждениях, организациях, независимо от их формы собственности и хозяйствования у физических лиц, на лиц, обеспечивающих себя работой самостоятельно, и граждан - субъектов предпринимательской деятельности.

Статья 3. Гарантии обеспечения прав застрахованным в страховании от несчастного случая

- Государство гарантирует всем застрахованным гражданам обеспечение прав в страховании от несчастного случая на производстве и профессионального заболевания.

Статья 4, Законодательство о страховании от несчастного случая

- Законодательство о страховании от несчастного случая состоит из Основ законодательства Украины об общеобязательном государственном социальном страховании, настоящего Закона, Кодекса законов о труде Украины, Закона Украины «Об охране труда» и других нормативно-правовых актов.

Статья 6. Субъекты и объекты страхования от несчастного случая

- **Субъектами страхования** от несчастного случая являются застрахованные граждане, а в отдельных случаях - члены их семей и другие лица, страхователи и страховщик.
- **Застрахованным** является физическое лицо, в пользу которого осуществляется страхование (далее - работник).
- **Страхователями** являются работодатели, а в отдельных случаях - застрахованные лица.
- **Страховщик** - Фонд социального страхования от несчастных случаев на производстве и профессиональных заболеваний Украины (далее - Фонд социального страхования от несчастных случаев).
- **Объектом страхования** от несчастного случая являются жизнь застрахованного, его здоровье и трудоспособность.

Статья 7. Работодатель

- **Работодателем согласно настоящему Закону считается:**
 - владелец предприятия или уполномоченный им орган и физическое лицо, использующее наемный труд,

Статья 8. Лица, подлежащие обязательному страхованию от несчастного случая

Обязательному страхованию от несчастного случая подлежат:

- лица, работающие на условиях трудового договора (контракта);
- учащиеся и студенты учебных заведений, клинические ординаторы после занятий;
- во время занятий, когда они приобретают профессиональные навыки;
- в период прохождения производственной практики (стажировки), выполнения работ на предприятиях;

Статья 10. Процедура страхования работников и регистрации страхователей страховщиком

Для страхования от несчастного случая на производстве не требуется согласия или заявления работника.

Страхование осуществляется в безличной форме.

Все застрахованные являются членами Фонда социального страхования от несчастных случаев.

Регистрация страхователей в рабочем органе исполнительной дирекции Фонда социального страхования от несчастных случаев осуществляется:

- страхователей - юридических лиц - в десятидневный срок после получения свидетельства о государственной регистрации субъекта предпринимательской деятельности;
- страхователей - физических лиц, использующих наемный труд, - в десятидневный срок после заключения трудового договора (контракта) с первым из наемных работников.

Статья 11. Добровольное страхование от несчастного случая

Добровольно, по письменному заявлению, от несчастного случая в Фонде социального страхования от несчастных случаев могут застраховаться:

- священнослужители, церковнослужители и лица, работающие в религиозных организациях на выборных должностях;

- лица, обеспечивающие себя работой самостоятельно;
- граждане - субъекты предпринимательской деятельности.

Срок страхования начинается со дня, наступающего за днем приема заявления, при условии уплаты страхового взноса.

Страхование прекращается, если страховой взнос в Фонд социального страхования от несчастных случаев не перечислен в течение трех месяцев со дня подачи заявления.

Статья 13. Страховой риск и страховой случай

Страховой риск - обстоятельства, вследствие которых может произойти страховой случай.

Несчастный случай на производстве – резкое ухудшение состояния здоровья или смерть работника при выполнении им трудовых обязанностей вследствие кратковременного (не более одной рабочей смены) влияния опасного или вредного фактора

Профессиональное заболевание – патологическое состояние человека, обусловленное чрезмерным напряжением организма, или воздействием вредного производственного фактора во время трудовой деятельности.

Факт несчастного случая на производстве или профессионального заболевания расследуется в порядке, утвержденном Кабинетом Министров Украины, в соответствии с Законом Украины «Об охране труда».

Статья 13. Страховой риск и страховой случай



- **Страховым случаем является несчастный случай на производстве или профессиональное заболевание, которые нанесли застрахованному профессионально обусловленную физическую или психическую травму, с наступлением которых возникает право застрахованного лица на получение материального обеспечения и/или социальных услуг.**

- **Несчастный случай на производстве – резкое ухудшение состояния здоровья или смерть работника при выполнении им трудовых обязанностей вследствие кратковременного (не более одной рабочей смены) влияния опасного или вредного фактора**
- **Профессиональное заболевание – патологическое состояние человека, обусловленное чрезмерным напряжением организма, или воздействием вредного производственного фактора во время трудовой деятельности.**
- **(ДСТУ 2293-99)**

- Нарушение правил охраны труда застрахованным, повлекшее за собой несчастный случай или профессиональное заболевание, не освобождает страховщика от выполнения обязательств перед пострадавшим.

Основанием для оплаты пострадавшему расходов на медицинскую помощь, проведение медицинской, профессиональной и социальной реабилитации, а также страховых выплат является акт расследования несчастного случая по форме Н-1 или акт расследования профессионального заболевания (отравления) по форме П-4.

- Несчастный случай или профессиональное заболевание, произошедшее вследствие нарушения нормативных актов об охране труда застрахованным, также является страховым случаем.

Статья 21. Социальные услуги и выплаты, осуществляемые Фондом социального страхования от несчастных случаев

В случае наступления страхового случая Фонд социального страхования от несчастных случаев обязан в установленном законодательством порядке:

- 1) Своевременно и в полном объеме возмещать ущерб, нанесенный работнику в результате повреждения его здоровья или в случае его смерти выплачивая ему или лицам, находившимся на его иждивении:**
- 2) организовать погребение умершего, возместить стоимость связанных с этим ритуальных услуг в соответствии с местными условиями;**
- 3) содействовать созданию условий для своевременного оказания квалифицированной первой неотложной помощи пострадавшему при наступлении несчастного случая, скорой помощи в случае необходимости его госпитализации, ранней диагностики профессионального заболевания;**

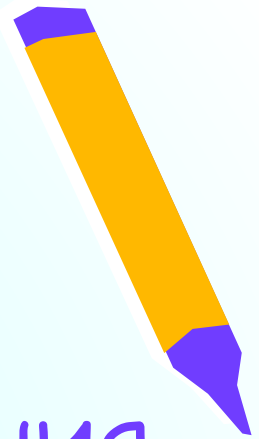
- 4) организовать целенаправленное и эффективное лечение пострадавшего в собственных специализированных лечебно-профилактических заведениях или на договорной основе в других лечебно-профилактических заведениях с целью скорейшего восстановления здоровья застрахованного;**
- 5) обеспечить пострадавшему совместно с соответствующими службами здравоохранения по назначению врачей полный объем постоянно доступной, рационально организованной медицинской помощи, которая должна включать;**
- 6) принять все необходимые меры для поддержания, повышения и восстановления трудоспособности пострадавшего;**

- **7)** обеспечить согласно медицинскому заключению домашний уход за пострадавшим, помощь в ведении домашнего хозяйства (или компенсировать ему соответствующие расходы);
- **8)** в соответствии с заключением медико-социальной экспертной комиссии (далее - МСЭК) проводить обучение и переквалификацию пострадавшего, если в результате повреждения здоровья не может выполнять предыдущую работу; трудоустраивать лиц со сниженной трудоспособностью;
- **9)** организовывать рабочие места для инвалидов самостоятельно или совместно с органами исполнительной власти и органами местного самоуправления либо с иными заинтересованными субъектами предпринимательской деятельности; компенсировать при этом расходы производства, которые не покрываются средствами от сбыта произведенной продукции, за счет Фонда;

- **10)** в случае неотложной необходимости предоставлять инвалидам разовую денежную помощь, помощь в решении социально-бытовых вопросов за их счет или по решению исполнительной дирекции Фонда и ее региональных управлений - за счет Фонда;
- **11)** уплачивать за пострадавшего взносы на медицинское и пенсионное страхование;
- **12)** организовывать привлечение инвалидов к участию в общественной жизни.

Все виды социальных услуг и выплат, предусмотренные настоящей статьей, предоставляются застрахованному и лицам, находящимся на его иждивении, независимо от того, зарегистрировано предприятие, на котором произошел страховой случай в Фонде социального страхования от несчастных случаев или нет.

ВЫПЛАТЫ ИЗ ФОНДА СТРАХОВАНИЯ ОТ НЕСЧАСТНОГО СЛУЧАЯ



Какие документы необходимо предоставить в ФССНС для назначения выплат?

После расследования несчастного случая и прохождения пострадавшим от несчастного случая МСЭК (если необходимо) для получения страховых выплат в ФССНС необходимо предоставить следующие документы:

объяснение о случившемся в письменном виде потерпевшего или лица, которое представляет его интересы;

- уведомление или справку медучреждения об обращении пострадавшего за первой медицинской помощью;
- копию приказа о создании комиссии по расследованию несчастного случая;
- акт расследования несчастного случая (ф. Н-5);
- акт о несчастном случае, связанном с производством (ф. Н-1);
- уведомление о последствиях произошедшего несчастного случая (ф. Н- 2);
- заключение МСЭК (без корешка, который остается у потерпевшего);
- копия трудовой книжки (для определения стажа работы в условиях действия производственных факторов);
- в случае необходимости - справка ГАИ об обстоятельствах ДТП, справка на наличие алкоголя в крови;

- справка о средней заработной плате, которая выдается бухгалтерией предприятия по форме приложения к Положению № 66;
- копию больничного листа, заверенную печатью работодателя и заполненного полностью с двух сторон;
- копию идентификационного номера пострадавшего.

В ситуациях, когда пострадавшим положена дополнительная помощь (это указано в заключении МСЭК), ФССНС может потребовать и другие документы.

ФССНС обязан рассмотреть предоставленные документы и принять решение о назначении страховых выплат в десятидневный срок, не считая дня поступления этих документов (ст. 35 Закона № 1105). Решение о назначении выплат оформляют постановлением, к которому прилагаются копии необходимых документов

Что же считается страховым случаем, при наступлении которого застрахованный пострадавший может получить социальные услуги или выплаты из ФССНС?

К страховому случаю относится и несчастный случай или профессиональное заболевание, наступившее вследствие нарушения нормативных актов об охране труда. Если правила охраны труда были нарушены самим застрахованным лицом, размер одноразовой помощи подлежит уменьшению, но не более чем на 50 %. Порядок уменьшения размера одноразовой помощи определяет Правление ФССНС.

Смерть потерпевшего от несчастного случая или вследствие профессионального заболевания также относится к страховому случаю.

- Кроме этого, если вследствие травмирования на производстве или профессионального заболевания женщины во время ее беременности, был причинен вред плоду и ребенок родился инвалидом, то такой случай приравнивается к несчастному случаю, произошедшему с застрахованным. Такой ребенок в соответствии с медицинским заключением считается застрахованным и до 16 лет или до окончания обучения, но не более чем до достижения 23 лет ему оказывается помощь ФССНС (ст. 9 Закона № 1105).

- Каждый несчастный случай, профессиональное заболевание или авария на производстве должны быть обязательно расследованы в соответствии с Порядком № 1232. Ведь только после расследования можно сказать, является ли произошедшее событие случаем, который считается страховым и, соответственно, дающим право на получение пострадавшим лицом выплат, предусмотренных Законом № 1105.
- Обратим внимание на выплату, касающуюся непосредственно предприятия, ведь из всех предусмотренных страховых выплат предприятие осуществляет только первую и единственную - оплачивает больничный пострадавшего. Все остальные выплаты проходят через ФССНС, поэтому на них не будем заострять внимание

Как рассчитывают и оплачивают больничный?

- Во-первых, больничный, связанный с несчастным случаем на производстве, оплачивается в размере 100 % среднего заработка (налогооблагаемого дохода). Рассчитывают пособие в связи с временной нетрудоспособностью, связанной с несчастным случаем на производстве, так же как и не связанной с ним, т.е. в соответствии с Постановлением № 1266.
- При этом первые пять дней временной нетрудоспособности оплачивает собственник или уполномоченный им орган за счет средств предприятия (п. 4 ст. 34 Закона № 1105), остальные дни оплачиваются за счет средств ФССНС.

Как известно, пособие по временной нетрудоспособности, не связанной с несчастным случаем на производстве, выплачивается бюджетными учреждениями с 1 января 2004 года за счет средств:

Фонда социального страхования в связи с временной потерей трудоспособности

с первого дня нетрудоспособности и до установления МСЭК инвалидности в порядке и размерах, установленных законодательством.

На больничный, связанный с несчастным случаем на производстве, это правило не распространяется. Он оплачивается за счет средств ФССНС, т.е. из другого социального фонда,

(по коду 1111 «Заработная плата»).

Расчет суммы возмещения ущерба

- Возмещение ущерба производится по 2-м направлениям:
- 1-е единовременное возмещение выплачивается при стойкой потере трудоспособности из расчета:
- за каждый процент потери трудоспособности – среднемесячная заработная плата

■ **Определение процента**

потери трудоспособности и степень инвалидности производит

Медико-социальная экспертиза (МСЭК),

которая имеется в области и в каждом районе.

Для прохождения МСЭК пострадавший должен иметь АКТ формы Н-1, направление на МСЭК и заключение лечебного учреждения с диагнозом

- Пример:
- Если потеря трудоспособности составила 24 % то сумма единовременного пособия составляет
- 2 годичную заработную плату.

- Если несчастный случай со смертельным исходом то семье пострадавшего выплачивается в виде единовременного пособия в размере 5-ти летней заработной платы + на каждого иждивенца годовая заработная плата

- 2-е направление.
- Постоянная доплата до заработной платы определяется следующим образом:
 - процент потери трудоспособности определяется МСЭК;
 - Расчет производится исходя из заработной платы пострадавшего на момент травмы (зарплата составляла 1000 грн);
 - т.е. $20 \% \times 1000 = 200$ грн.
 - Таким образом 200 грн. Пострадавшему будет доплачиваться к его зарплате и даже если пострадавший перейдет на другое предприятие ему будет проводиться доплата в 200 грн.