

## Тема 1.2. Международное разделение труда как основа мирового хозяйства

---



Учебные вопросы:

1. Сущность МРТ и факторы, влияющие на его формирование и развитие.
2. Сущность, формы и направления развития международной специализации и кооперирования производства.
3. Основные показатели, характеризующие участие страны в МРТ.

# Общие определения

---

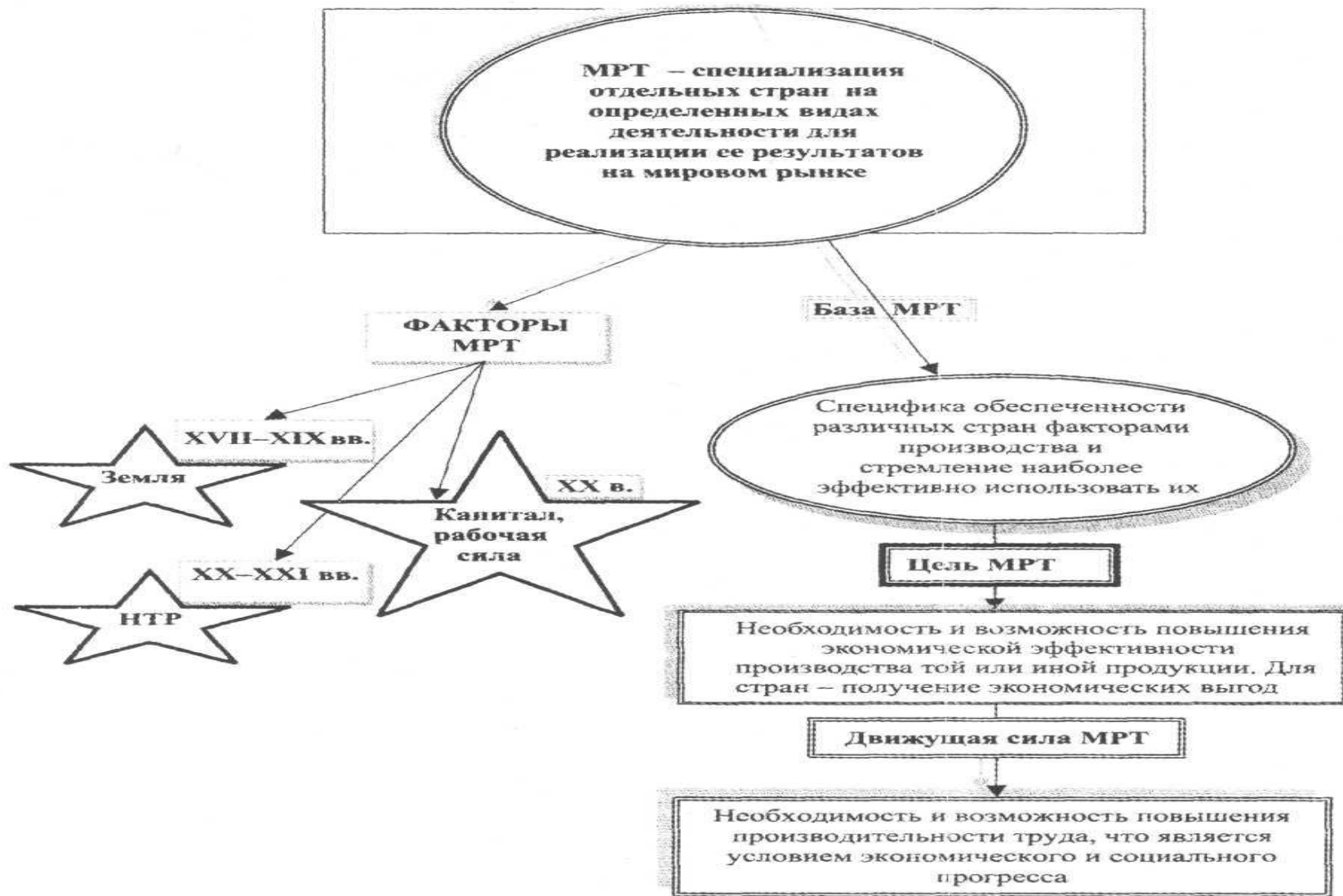
- **Международное разделение труда** - определенный тип экономических отношений между странами, основанный на специализации государств в определенных количественных и качественных пропорциях производства различных видов товаров, которыми страны обмениваются между собой.
- **Международное разделение труда** – это высшая степень развития общественного территориального разделения труда между странами, предусматривающая устойчивую концентрацию производства определенной продукции в отдельных странах с целью последующего обмена этими продуктами.
- **Международное разделение труда** - это способ организации мировой экономики, при котором предприятия разных стран специализируются на изготовлении определенных товаров и услуг, а затем обмениваются ими.

# Факторы, влияющие на МРТ

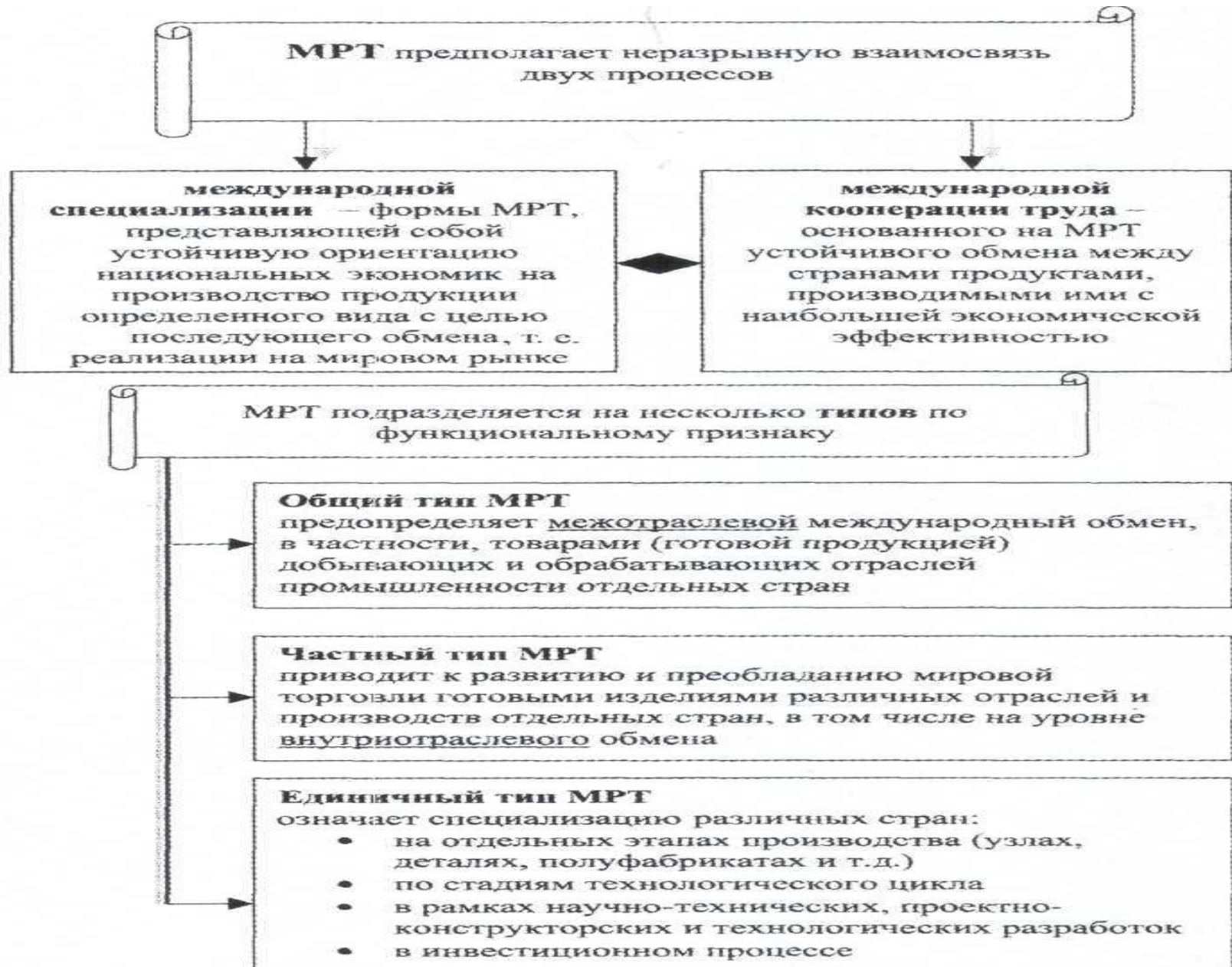
---

- Географические и климатические факторы и обеспеченность природными ресурсами (абсолютные и сравнительные преимущества);
- НТП;
- Уровень развития науки, техники, промышленности и сельского хозяйства;
- Тип хозяйствования и характер внешнеэкономических связей;
- Развитие процессов региональной экономической интеграции;
- Уровень образования населения, культура, менталитет нации;
- Политика правительства и роль государства.

## Сущность международного разделения труда



## Типы международного разделения труда



# Факторы, определяющие место страны в МРТ:

---

- Общий уровень экономического развития;
- Развитие науки, техники, современных технологий;
- Развитие инфраструктуры;
- Емкость внутреннего рынка;
- Количественный, интеллектуальный и профессиональный состав экономически активного населения;
- Наличие внутренних ресурсов (включая финансовые средства, уровень накопления);
- Доступ к внешним ресурсам;
- Гибкость социально-экономической структуры, способность адаптироваться к внешним «вызовам».

# Современные тенденции развития МРТ

---

- Участие страны в современном МРТ во все большей мере определяется не наделенными факторами природного характера, а «приобретенными» страной факторами производства
- Место многих стран в МРТ (определяется тем, насколько они вписались в стратегические задачи и цели ТНК
- Тесное сращивание национальных экономик непосредственно в процессе самого производства.
- Активное участие в МРТ отраслей обрабатывающей промышленности и сферы услуг
- Межотраслевое МРТ дополняется внутриотраслевым разделением труда.
- Интенсивное развитие международного межфирменного разделения труда в рамках совместных программ

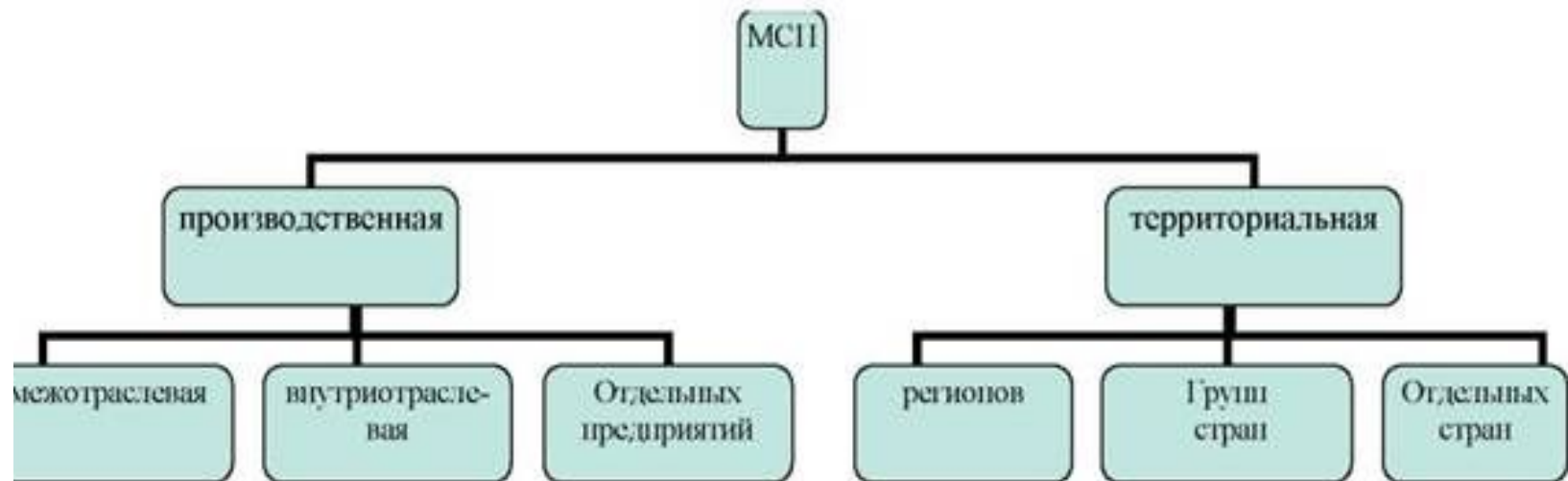
## 2. Сущность, формы и направления развития международной специализации и кооперирования производства.

---

### ***Международная специализация производства (МСП)***

форма разделения труда между странами, при которой рост концентрации однородного производства и обобществления труда в мире происходит *на основе процесса дифференциации национальных производств*, выделения в самостоятельные технологические процессы, в отдельные отрасли и подотрасли изготовления однородных продуктов труда сверх внутренних потребностей, что вызывает всё большее взаимное дополнение дифференцированных комплексов.





Классификация основных видов МСП может быть представлена:





- **Международная кооперация производства – форма длительных рациональных производственных связей, которые устанавливаются между специализированными предприятиями**

## Показатели степени вовлеченности отдельных отраслей производства в международную специализацию

---

Степень участия данной отрасли в международной специализации по сравнению с другими отраслями национальной экономики (сопоставление экспортных квот)

2. **Коэффициент относительной экспортной специализации** (соотношение удельного веса товаров отрасли в экспорте страны к удельному весу аналогичных товаров в мировом экспорте)

# Формы кооперирования

---

## **Подрядное производственное кооперирование:**

классический подряд по изготовлению продукции и подряд по проектированию и выпуску нового продукта.

- **Договорная специализация** - разграничение производственных программ участников соглашений. между собой на рынке.
- **Совместные предприятия** -соединение на долевой основе собственности взаимодействующих партнёров, совместное управление предприятием, совместное несение производственного и коммерческих рисков, раздел прибыли между партнёрами в соответствии с условиями договора.
- **Кооперирование на основе организации совместного производства.**

### 3. Основные показатели, характеризующие участие страны в МРТ

---

*Группа А. Уровень развития МРТ с учетом экспортно-импортных операций.*

1. **Экспортная квота  $K_э$**  – количественный показатель, характеризующий значимость экспорта для экономики в целом и отдельных отраслей по тем или иным видам продукции. Рассчитывается как отношение стоимости экспорта к стоимости ВВП за соответствующий период в процентах:

$$K_э = \frac{\text{Экспорт}}{\text{ВВП}} \times 100\%$$

---

**Импортная квота  $K_{и}$**  – количественный показатель, характеризующий значимость импорта для народного хозяйства и отдельных отраслей по различным видам продукции.

Рассчитывается как отношение стоимости импорта к стоимости ВВП за соответствующий период в процентах.

**Внешнеторговая квота  $K_{в}$**  определяется как соотношение совокупной стоимости экспорта и импорта, деленной пополам, к стоимости ВВП в процентах:

$$K_{в} = \frac{1}{2} \frac{\text{Экспорт} + \text{Импорт}}{\text{ВВП}} \times 100\%$$

***Группа Б. Место международного региона в системе внешнеэкономических связей отдельных стран с учетом экспортных операций***

---

- Доля экспорта страны в международном регионе в ее валовом экспорте.
- Коэффициент опережения темпами роста экспорта страны в международном регионе темпов роста ее валового экспорта.
- Доля экспорта отдельной страны во взаимном экспорте стран международного региона.
- Коэффициент опережения темпами роста экспорта отдельной страны в международном регионе темпов роста взаимного экспорта группы стран данного региона