

Кубофутуризм в искусстве.

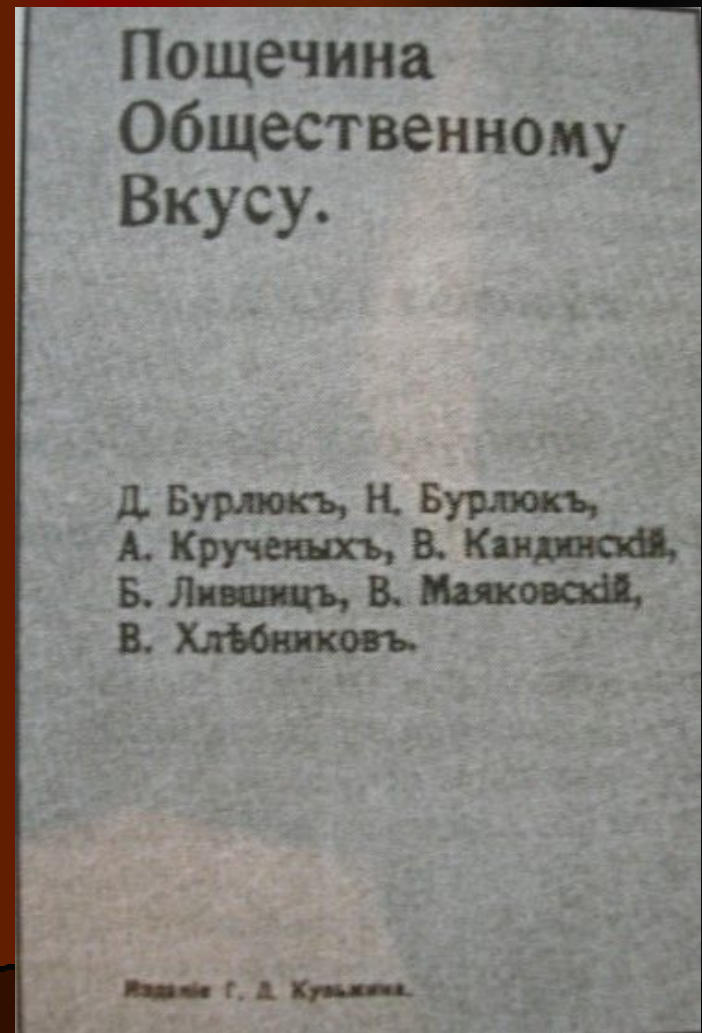
Кубофутуризм в искусстве

Кубофутуризм – локальное направление в русском авангарде в начале XX века



Кубофутуризм как литературное течение

В литературе кубофутуристами называли себя представители одной из главных групп поэтов-футуристов: **Хлебников, братья Бурлюки, Гуро, Крученых, Маяковский**. Основные эстетические принципы кубофутуризма, легшие в его основу, были сформулированы этой группой поэтов в ряде манифестов, главными среди которых были **«Пощечина общественному вкусу» (декабрь 1912)** и манифест в сборнике **«Садок судей II» (1913)**. Суть художественно-эстетической платформы кубофутуризма сводилась к тому, что они остро ощутили наступление принципиально **нового этапа в жизни и культуре** и поняли, что для его выражения в искусстве требуются принципиально **новые** художественные средства.



Кубофутуризм

Кубофутуристы манифестарно **отрицали всю классическую литературу** от Пушкина до символистов и акмеистов, они ощущали себя «лицом» своего времени. Не отрицая самую эстетическую суть поэзии — красоту, кубофутуристы убеждены, что «новую красоту» может выразить только **«раскрепощенный» кубофутуризм**. Суть этого раскрепощения сводилась к почти полному отрицанию всех **законов и правил грамматики и поэтики**:

- Слово против содержания.
- Слово против языка (литературного, академического).
- Слово против ритма (музыкального, условного).
- Слово против размера.
- Слово против синтаксиса.
- Слово против этимологии.

Кубофутуризм и его конец

Кубофутуристы выдвинули **«новые принципы творчества»**: утверждение права поэта на расширение поэтического лексикона; усмотрение содержания слова в его «начертательной и фонетической характеристике»; акцентация внимания на семантике приставок и суффиксов, на значимости авторского письма: почерка, помарок и виньеток в рукописи, как знаков «творческого ожидания» и т.п.; отрицание правописания во имя свободы личностного выражения и знаков препинания для усиления семантики «словесной массы»; повышенное внимание к гласным как знакам времени и пространства и к согласным как символам цвета, звука, запаха; слово провозглашается творцом мифа; в качестве новых и **значимых тем поэзии** осмысливаются **«ненужность, бессмысленность, тайна властной ничтожности»**.

В **1914 г.** кубофутуристы и эгофутуристы в манифесте «Идите к черту» отказались от «случайных кличек» «эго» и «кубо» и объединились в **единую литературную компанию футуристов**.

Представители кубофутуризма



«Гилея»

Гилея (лесная) - древнегреческое название области в Скифии.

«Гилея» - первая футуристическая группировка. Они же «кубофутуристы» или «будетляне». В название «Гилея» члены группы вкладывали двойной смысл. Во-первых, все члены объединения были украинцами (кроме Каменского) с древними казацкими родословными – Бурлюки, Маяковский, Хлебников, или географически принадлежали Украине – Лившиц. Во-вторых, общество ориентировалось на архаическое искусство Украины.

Идея создания группы возникла еще в ноябре 1908 г. Постоянного состава у группы не было. Но фундамент был. Открыто «Гилея» заявила о себе в Петербурге в начале 1910 года. В нее входили тогда Д. и Н. Бурлюки, В. Хлебников, В. Каменский, В. Маяковский, А. Крученых, Б. Лившиц.



Д., В. и Н. Бурлюки, А. Крученых, Б. Лившиц, В. Маяковский, В. Хлебников.

Состав «Гилеи»

- Д.Д. Бурлюк – организатор футуристического движения в России, основатель группы «Гилея»
- В.Д. Бурлюк – художник-новатор, живописец, график.
- Н.Д. Бурлюк – поэт, прозаик, критик, немного рисовал. В «Гилее» с 1910 г.
- В.В. Каменский - один из первых русских авиаторов. «Футурист из футуристов». Вошёл в группу в марте 1909 г.
- В.В. Маяковский - гениальный советский поэт, окончательно вошёл в «Гилею» поздно, в 1913 г. Играл одну из ведущих ролей в группе
- Б.К. Лившиц – биограф группы. В «Гилее» с 1911 г.
- Е.Г. Гуро – поэтесса, прозаик, живописец. С 1909 г. активно сотрудничала с группой
- А.Е. Крученых – вошел в группу в 1912 г.
- В.В. Хлебников – играл одну из важнейших ролей в группе. Исследователь древней русской культуры. В «Гилее» с 1909 г.

Живопись и кубофутуризм

Кубофутуризм возник на основе переосмысления живописных находок сезаннизма, кубизма, футуризма, русского неопримитивизма. Основные работы были созданы в период 1911-1915 гг. Наиболее характерные картины вышли из-под кисти К. Малевича, а также были написаны Бурлюком, Пуни, Гончаровой, Розановой, Поповой, Удальцовой, Экстер. По внешнему виду кубофутуристические работы представляют собой полупредметные композиции из цилиндро-, конусо-, колбо-, кожухообразных полых объемных цветных форм.



Живопись и кубофутуризм



Наиболее полно кубофутуристы были представлены на «Первой футуристической выставке «Трамвай В» (февраль 1915 г., Петроград) и частично на «Последней футуристической выставке картин «0,10» (декабрь 1915 — январь 1916 г., Петроград). Кубофутуристы-художники активно сотрудничали с поэтами-футуристами. Не случайно их работы называли еще «заумным реализмом», подчеркивая алогизм (отрицание логики) и абсурдность их поздних композиций.

К.С. Малевич – кубофутурист

Малевич Казимир Северинович (1878 – 1935) – художник-кубофутурист.

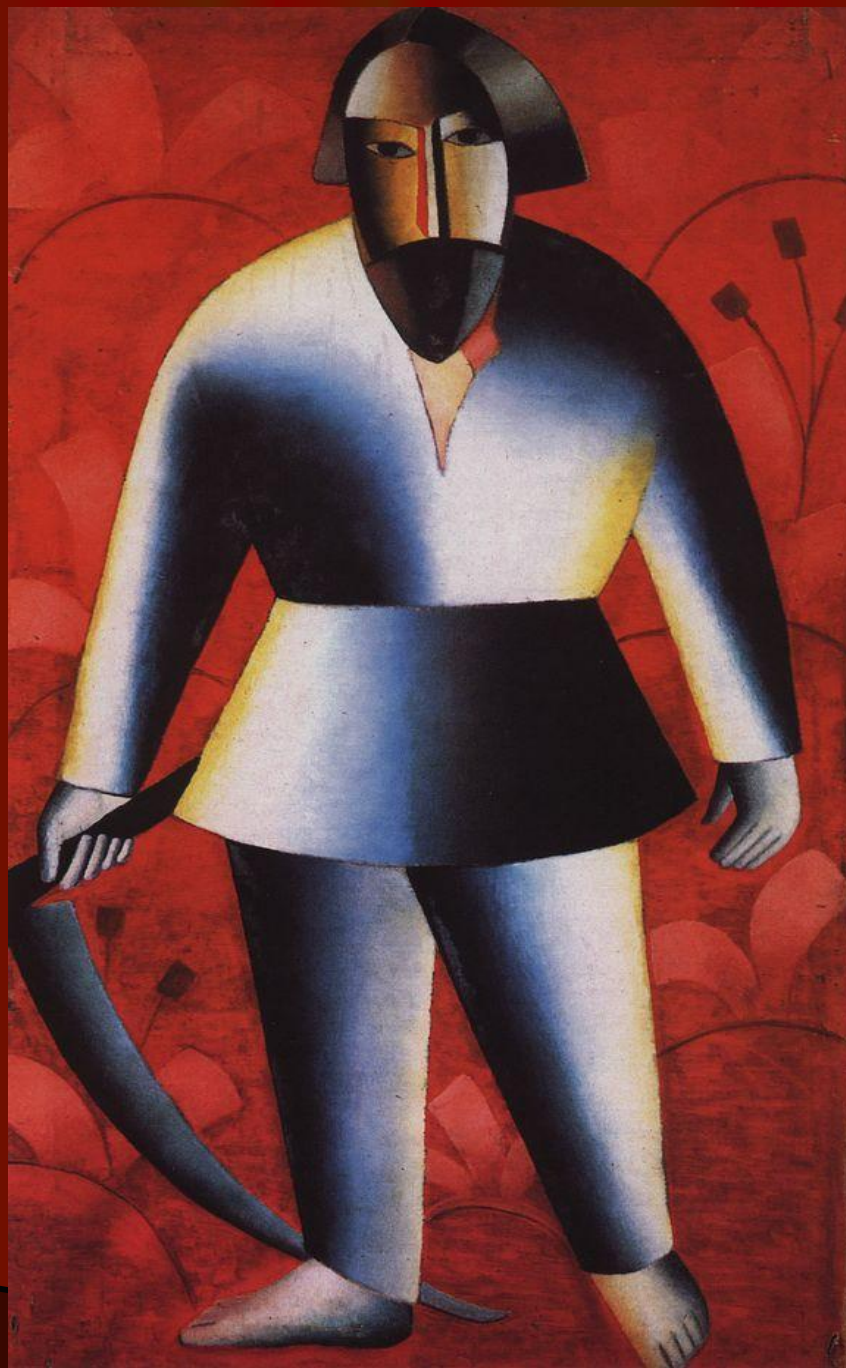
Его кубофутуристические портреты воссоздавали человеческий облик, созданный из разнообразных зрительных переживаний, ассоциативных цепочек, в которые выстраивались предметные и фактурные комбинации.

Две наиболее известные работы были исполнены по всем кубофутуристическим канонам: «Туалетная шкатулка», «Станция без остановки». По представлениям Малевича, основополагающим законом творчества был «закон контрастов», именуемый им также «момент борьбы».



Кубофутуристические работы Малевича

- «Косарь» (1912)
- «Лесоруб» (1912-1913)
- «Утро после грозы» (1912-1913)
- «Точильщик» (1912-1913)
- «Портрет Михаила Матюшина» (1913)
- «Станция без остановки» (1913)
- «Корова и скрипка» (1913)
- «Туалетная шкатулка» (1913)
- «Лампа» (1913)
- «Усовершенствованный портрет строителя (портрет И.В. Клюна)» (1913)
- «Гвардеец» (1913-1914)



**«Косарь» (1912).
Нижегородский
художественный
музей. Нижний
Новгород**



«Лесоруб» (1912 – 1913). Стеделик музей (Городской музей). Амстердам



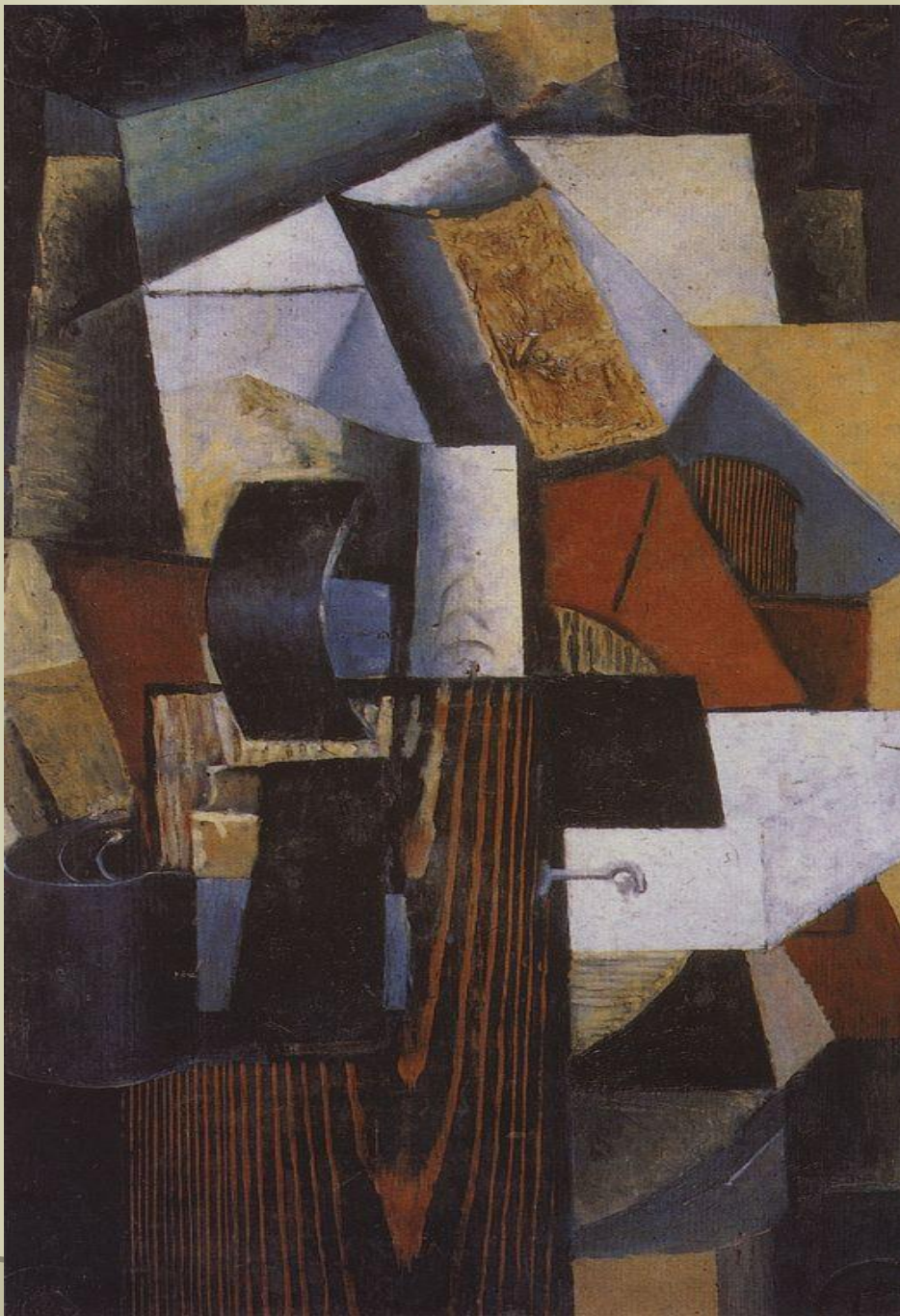
«Утро после грозы» (1912 – 1913). Музей Соломона Р. Гуггенхайма. Нью-Йорк



«Точильщик» (1912 – 1913). Художественная галерея Йельского университета



«Портрет М. Матюшина». Государственная Третьяковская галерея. Москва



**«Станция без
остановки» (1913).
Государственная
Третьяковская
галерея. Москва**



**«Корова и скрипка»
(1913).**

**Государственный
русский музей.
Санкт-Петербург**



**«Туалетная шкатулка»
(1913). Государственная
Третьяковская галерея.
Москва**



**«Лампа» (1913).
Стеделик
музеум
(Городской
музей).
Амстердам**



«Усовершенствованный портрет строителя (Портрет И.В. Ключа)» (1913).

Государственный Русский музей, Санкт-Петербург



«Гвардеец» (1913 – 1914). Стеделик музей (Городской музей). Амстердам

Театр и кубофутуризм



В содружестве с известным режиссером Таировым кубофутуристы активно пытались реализовать концепцию «синтетического театра».

Кубофутуристы создали 2 постановки на сцене: трагедия «Владимир Маяковский», «Победа над солнцем». В первой трагедии главную роль сыграл сам поэт.

Стихи Владимира Маяковского



Владимир Владимирович Маяковский (1893 – 1930) – один из лидеров кубофутуризма. Он сильно преобразил силлабо-тоническую систему стихосложения. Стих Маяковского опирался на смысловое ударение, интонацию. Количество слогов в строке утратило у него решающее значение, возросла и изменилась роль рифмы, проявился разговорный характер стиха (стихи воспринимались на слух). Это был принципиально новый шаг в развитии русской поэзии.

Судьба поэта сложилась трагично: неудачи в борьбе с литературной группой и в личной жизни привели его к самоубийству.

Произведения В. Маяковского

- «А вы могли бы?»
- «Послушайте!»
- «Нате!»
- «Скрипка и немножко нервно»
- «Приказ по Армии искусств»
- «Прозаседавшиеся»
- «А все-таки»
- «Лиличка!» и др.



В. Маяковский читает поэму
«Хорошо!» в Политехническом
музее. 1927 г.

«А ВЫ МОГЛИ БЫ?»



Я сразу смазал карту будня,
плеснувши краску из стакана;
я показал на блюде студня
косые скулы океана.

На чешуе жестяной рыбы
прочел я зовы новых губ.

А вы
ноктюрн сыграть
могли бы
на флейте водосточных труб?

1913