

Имидж современного учителя

***Е. Е. Березкина
МОУ ООШ №27***

Имидж учителя (от англ. image - образ) - это эмоционально окрашенный стереотип восприятия образа учителя в сознании воспитанников, коллег, социального окружения, в массовом сознании.



Имидж - своеобразный инструмент, помогающий выстраивать отношения с окружающими, тем более, что 85% людей строят свое первое впечатление на основе внешних данных себя.



Позитивный имидж – это профессиональное требование, предъявляемое обществом современному учителю. Ведь личность ребенка формируется под влиянием личности педагога, и это влияние может быть и бессознательным.



Российский педагог

Средний возраст российского педагога - 49 лет

85-89% - женщины

Образование*

88% - высшее

1,7% - незаконченное высшее

10% - среднее специальное

Стаж работы*

До 2 лет - 3,5%

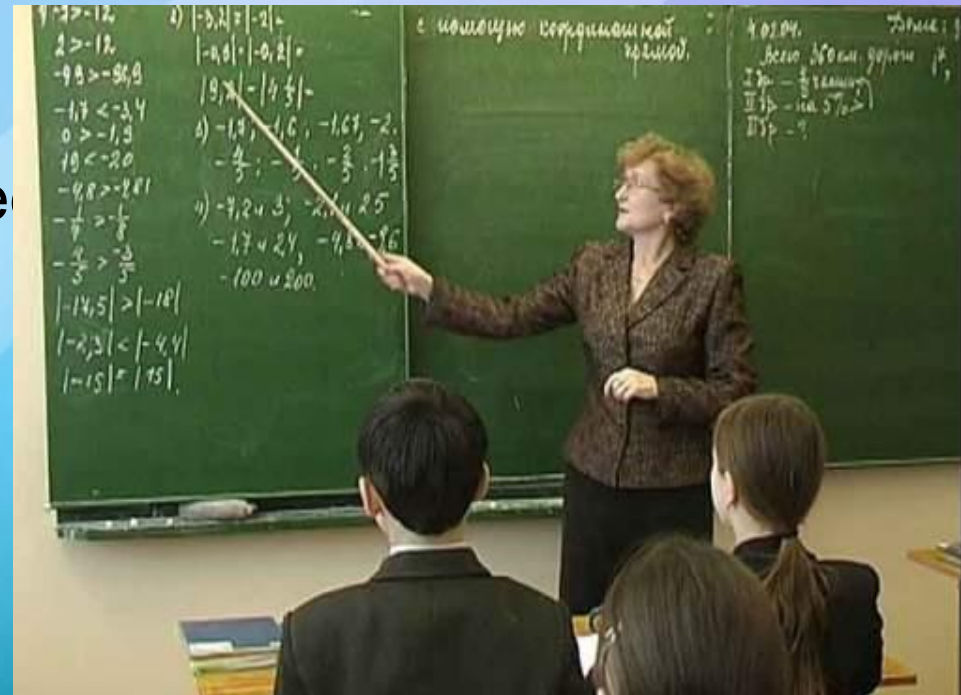
От 2 до 5 лет - 4,5%

От 5 до 10 лет - 9%

От 10 до 20 лет - 31%

Более 20 лет - 52%

*По данным на 01.10.08 г.

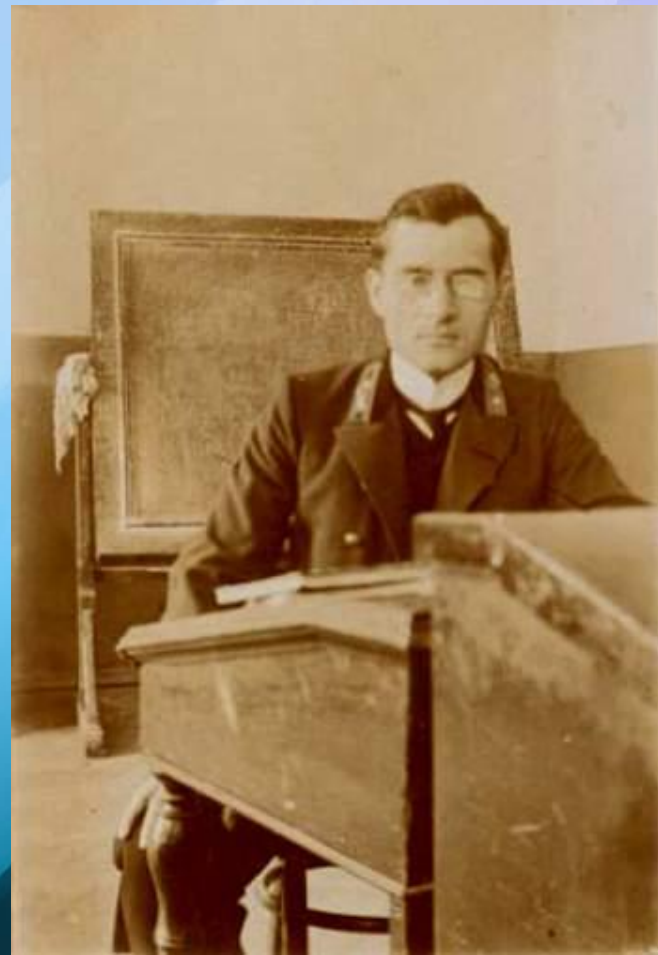


«Встречают по одежке, а провожают по уму». Для многих людей информация, полученная от зрительного образа, является единственным «банком данных» о человеке, и на этом основании они выстраивают свои с



1900-1917 гг.: мундир и фуражка.

В России для учителей гимназии - мужчин была обязательна единая форма, введенная Министерством просвещения: мундир, форменные брюки и фуражка.



1917-1930 гг.: КОСТЮМ ИЛИ гимнастерка

Единая форма для учителей отменена. Носить предлагалось: **мужчинам** строгие костюмы, белую сорочку, галстук, **женщинам** - строгие платья с кружевным или шелковым воротником, а также блузы и юбки длиной до щиколотки или середины голени.



1930-1950 гг.: широкие брюки и Чулки "в резинку".

В моде двубортные костюмы, широкие брюки, закрытые шерстяные жилеты, добротные ботинки. У дам те же строгие платья с аккуратным воротничком и манжетами либо трикотажные жилеты поверх блузы и - никаких украшений и яркого маникюра.



1960-1970 гг.: "двойки", куртки и блузки

Мужчины: КОСТЮМ-двойка в союзе с вельветовыми куртками. **Для учителей-женщин** допускаются платья из легких тканей, трикотажные кофточки, шелковые блузки, однако каблуки по негласному правилу не превышают 4-5 см.



1980-1990 гг.: джинсы, мини, каблуки.

Мужчины-учителя сбросили официальные костюмы, заменив пиджаки трикотажными свитерами, а брюки джинсами, у дам кое где мелькают даже брючные костюмы и мини-юбки



2000-2007 гг.: все, только не дреды

Модно все, что на улице, но в разумных пределах.

Пирсинг, дреды, тату - основание для отказа при приеме на работу.



2007 – 2010 гг.: в Российском законодательстве никак и нигде не регламентируется имидж педагога

Эта политика полностью отдается в руки отдельно взятой школы - при приеме на работу будущий учитель должен предъявить лишь диплом с соответствующим образованием и квалификацией.



Анкета

Приняли
участие:

91 ученик

в возрасте от 12
до 15 лет

56% признались,
что при первой
встрече с учителем
обращают
внимание на
внешний вид

Для 63% важно
как выглядит
учитель вообще

22% считают, что
учитель должен
одеваться по
последней моде

35% считают, что
имидж учителя
влияет на
отношение
ребят к
предмету

Мы глубоко убеждены, что имидж должен включать в себя не только визуальный образ (костюм, прическа, пластика, мимика), но и внутренний образ (голос, темперамент, настроение) и менталитет (интеллект, духовная практика).

44% считают, что для них важно какое настроение у учителя

72% что главное в учителе - это умение объяснить материал доступно, интересно

Определяющим при формировании имиджа должно стать:

- Высокая самооценка и уверенность в себе;
- Социальная и личная ответственность (“я – причина всего положительного и отрицательного в моей жизни”);
- Желание меняться и умение рисковать при здоровом чувстве самосохранения.

**Измените свою жизненную
установку (если она не
способствует успеху),
измените свой имидж – и вас ждет
успех!**

Спасибо за внимание!

