

Противоречат ли социальные цели экономическому развитию и экономическому росту

д.э.н., профессор О.Г.Дмитриева

к.э.н. Д.В.Ушаков

22 октября 2010 года

Модели экономических систем

Название модели экономической системы, страна - представитель	Характеристика модели экономической системы
Право-либеральная модель. США.	Низкие налоги, низкий уровень государственных расходов, высокая социальная дифференциация.
Лево-социальная модель. Швеция.	Высокие налоги, высокий уровень государственных расходов, выравнивание социальной дифференциации (доходов).
Россия.	Высокие налоги, низкий уровень государственных расходов, высокая социальная дифференциация.
Нефть – в экономику. ОАЭ, Норвегия и др.	Низкие либо высокие налоги, высокие государственные расходы

Налоговое бремя и государственные расходы на образование

Страна	Налоговое бремя	Доля расходов на образование % от ВВП
США	27-30%	6,4
Швеция	47-52%	6,8
Япония	28-30%	3,9
Норвегия	42-45%	5,3
Россия	35-60%	4,4

Налоговое бремя и государственные расходы на здравоохранение

Страна	Налоговое бремя	Доля расходов на здравоохранение % от ВВП
США	27-30%	7,9
Швеция	47-52%	6,9
Япония	28-30%	7,2
Норвегия	42-45%	6,8
Россия	35-60%	3,0

Рост государственных расходов
возможен за счет профицита и
дефицита при значительном
положительном сальдо торгового
баланса

Консолидированный бюджет Российской Федерации и бюджетов государственных внебюджетных фондов

млрд. руб.

	2005	2006	2007	2008	2009	2010*
Доходы	9 695,8	10 625,8	13 368,3	16 169,1	13 599,7	10 236,1
Расходы	8 406,8	8 375,2	11 378,6	14 157,0	16 048,3	9 988,9
Дефицит (-) Профицит (+)	1 289,0	2 250,6	1 989,7	2 012,1	-2 448,6	247,2

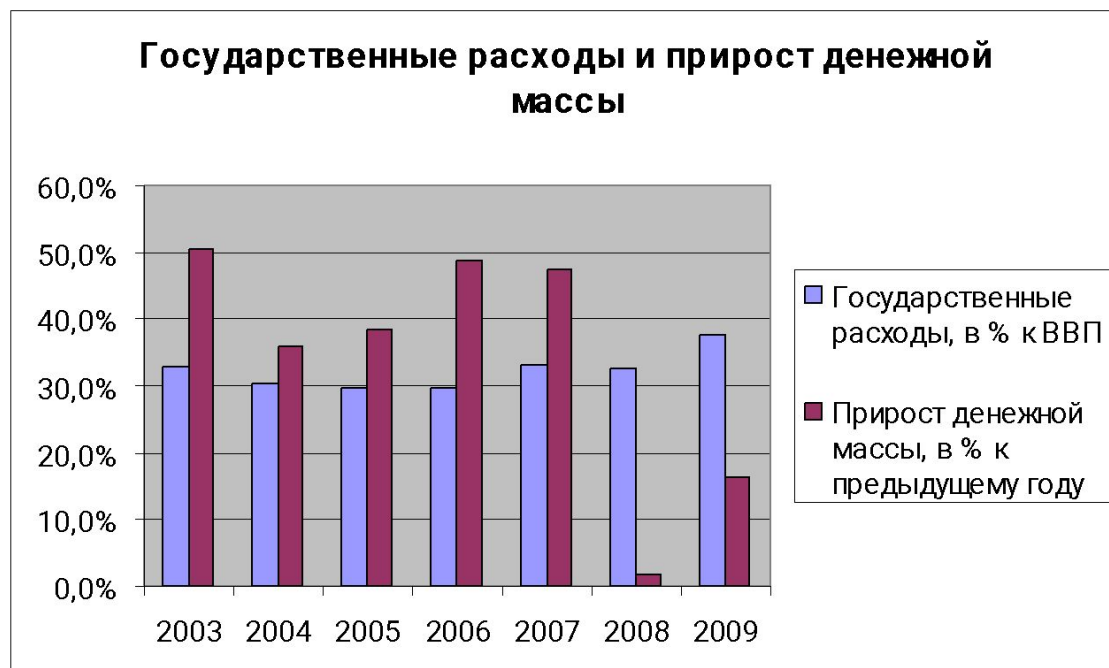
* - на 1 сентября 2010 года

Рост государственных расходов
приводит к росту денежной
массы

Россия

Высокие государственные расходы
не приводят к росту денежной массы

Коэффициент
корреляции: -0,446



Россия

Высокие государственные расходы не приводят к росту денежной массы

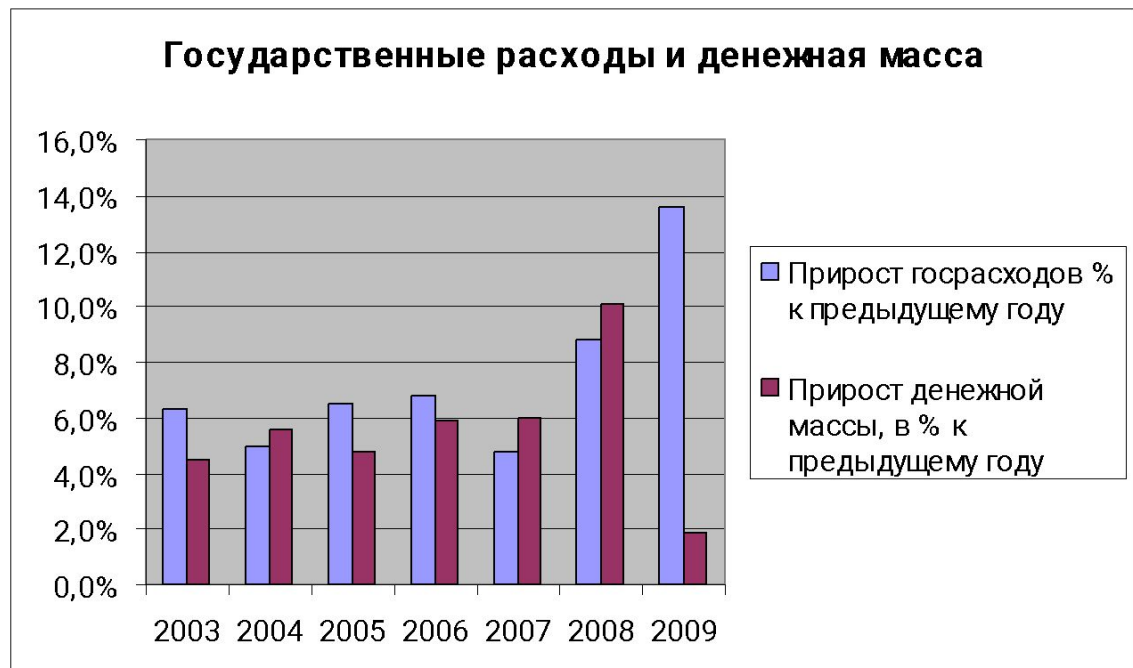
Коэффициент
корреляции: 0,467



США

Высокие государственные расходы не ведут к росту денежной массы

Коэффициент
корреляции: $-0,357$



Швеция

Высокие государственные расходы
не ведут к росту денежной массы

Коэффициент
корреляции: $-0,302$



Рост государственных расходов
не приводит к росту денежной
массы

Рост денежной массы вызывает
инфляцию

Россия

Рост денежной массы не вызывает инфляцию

Коэффициент
корреляции: $-0,194$



США

Рост денежной массы коррелирует с инфляцией

Коэффициент
корреляции: 0,815



Швеция

Рост денежной массы влияет на инфляцию

Коэффициент
корреляции: 0,635



Рост денежной массы не всегда
влияет на инфляцию

Формирование «инфляции издержек»

	2005	2006	2007	2008	2009	2010*	2011**
Электроэнергия, % за год	9,4	6,5	10,5	14,0	25,0	10,0	10,0
Газ, % за год	23,0	11,9	15,0	25,0	16,0	26,6	17,1
Железнодорожные тарифы (пассажирские), % за год	12,0	12,0	12,0	17,4	22,0	10,0	10,0
Жилищно-коммунальные платежи, % за год	32,7	17,9	15,0	16,1	14,9	13,0-13,2	12,8-13,0
Индекс потребительских цен, на конец года, % к декабрю предыдущего года	110,9	109,0	111,9	113,3	108,8	107,0-108,0	106,5

* - оценка.

** - прогноз.

«Инфляция издержек» - формирование сверх издержек [1]

	Темп объемов произведенной продукции, %	Темп численности занятых, %	Производительность труда, %
	2004/1990	2004/1990	2004/1990
Нефтедобывающая промышленность	89,0	213,9	41,6
Электроэнергетика	86,1	159,3	57,9
Газовая промышленность	98,8	277,8	35,4
Черная металлургия	82,3	84,8	97,0

«Инфляция издержек» - формирование сверх издержек [2]

	Объем продукции в натуральном выражении на 1 занятого	
	1990	2004
Нефтедобывающая промышленность, т/чел.	3 766,4	1 566,6
Электроэнергетика, млн. кВт/ч/чел.	2,0	1,1
Газовая промышленность, млн. куб.м/чел.	23,7	8,4
Черная металлургия, т/чел	422,4	409,6

«Инфляция издержек» - формирование сверх издержек [3]

	Отношение заработной платы в отрасли к средней заработной плате по всей экономике, %	
	1990	2004
Нефтедобывающая промышленность	165,7	357,7
Электроэнергетика	120,8	159,4
Газовая промышленность	183,2	495,2
Черная металлургия	116,5	140,8

Дифференциация в доходах –
антистимул экономического
роста и предпринимательской
активности

Коэффициент различия денежных доходов по 20- процентным группам населения

	1995	1997	2000	2001	2002	2003	2004	2005	2006	2007	2008	2009
Коэффициент по 20- процентным группам населения	7,59	7,81	7,92	8,02	8,02	8,40	8,65	8,65	9,10	9,39	9,39	9,37
Коэффициент Джини (индекс концентрации доходов)	0,387	0,390	0,395	0,397	0,397	0,403	0,409	0,409	0,416	0,423	0,424	0,422
Коэффициент фондов, раз	13,5	13,5	13,9	13,9	14,0	14,5	15,2	15,2	16,0	16,8	16,8	16,7

Рост средней заработной платы и
рост цен на недвижимость

Дифференциация в доходах –
причина бимодальной экономики

Антистимулы к выравниванию – антистимулы к экономической активности

Шкала налога на доходы физических лиц	Плоская
Налог на наследство	Отсутствует
Шкала страховых взносов во внебюджетные фонды	Регрессивная
Стимулирование инвестиций	Отсутствует
Стимулирование дивидендов	Присутствует
Обложение страховыми взносами средней и низкой заработной платы	47%
Обложение страховыми взносами высокой заработной платы	30,0-13,5%
Налогообложение дивидендов	29-20%
Обложение выплат в виде бонусов и других вознаграждений топ-менеджменту из прибыли	33%