



Тема: Мотострелковое отделение на марше, в походном охранении и в разведке.

Учебные вопросы :



1. Мотострелковое отделение на марше. Задачи, решаемые отделением на марше.
2. Работа командира отделения по организации марша и подготовка отделения к его совершению.
3. Порядок работы командира дозорного отделения, назначенного в походное охранение после получения задачи. Действия дозорного отделения на марше.
4. Задачи, решаемые отделением в разведке. Способы ведения разведки. Подготовка отделения к ведению разведки.
5. Порядок и содержание работы командира отделения после получения задачи на ведение разведки.

Основы марша



Марш – основной способ передвижения подразделений, представляет собой организованное передвижение подразделений по дорогам и колонным путям в целях прибытия в назначенный район или на указанный рубеж в установленное время в полном составе и в готовности к выполнению боевой задачи

Условия совершения марша

В предвидении вступления
в бой

Вне угрозы столкновения
С противником

Мотострелковые подразделения могут совершать марш на МТЛБ или в пешем порядке.

Походный порядок – это построение подразделения для совершения марша. Мотострелковые подразделения совершают марш в колоннах.

Дистанции между машинами – **25-50 м**. При движении по открытой местности в условиях угрозы применения противником ВТО, в условиях ограниченной видимости и при движении на повышенной скорости дистанции между машинами увеличиваются и могут быть **100-150 м**.

Основы марша



Маршрут движения – заранее намеченный путь следования подразделений через определенные пункты местности

Исходный пункт – условная точка, устанавливаемая старшим командиром по ясно видимым на местности или по карте местным предметам, с которой подразделения приступают к выполнению поставленной задачи на марше. Удаление исходного пункта от района расположения подразделения – **5-10 км.**

Пункты регулирования – назначаются для регулирования скорости движения и организованного совершения марша. Они назначаются **через 3-4 ч** движения.

Привалы назначаются **через 3-4 ч** движения продолжительностью **до 1ч** для приема пищи и отдыха личного состава, технического обслуживания, ремонта вооружения и военной техники, дозаправки машин, пополнения боеприпасов и других материальных средств.

Во второй половине суточного перехода назначается один привал продолжительностью **до 2 ч.**

В конце каждого суточного перехода назначается дневной (ночной) отдых.

Маршевые возможности



Маршевые возможности – способность подразделений к совершению марша на МТЛБ и в пешем порядке в конкретных условиях обстановки.

Показатели маршевых возможностей

Средняя скорость движения

$V_{\text{ср}} = S : T$, где

$V_{\text{ср}}$ – средняя скорость движения, км/ч

S – пройденный путь, км;

T – общее время движения, ч.

Средняя скорость движения:

- На МТЛБ, танках – 20-25 км/ч;
- На автомобилях – 25-30 км/ч;
- В пешем порядке – 4-5 км/ч;
- На лыжах – 5-7 км/ч

Величина суточного перехода

Расстояние по маршруту движения от исходного пункта до наиболее удаленной точки района (рубежа) назначения, преодолеваемое подразделениями за сутки.

Величина суточного перехода на МТЛБ: (20-25 км/ч) x (10-12 ч) = 200-300 км

Величина суточного перехода в пешем порядке: (4-5 км/ч) x (7-9 ч) = 30-40 км

Задачи, решаемые мсо на марше и в походном охранении



Мотострелковое отделение может совершать марш в составе взвода или назначаться в состав органов походного охранения (в качестве дозорного отделения).

Боевая задача мсо на марше в составе мсв заключается в прибытии в назначенный район или на указанный рубеж в полном составе и в готовности к выполнению последующей боевой задачи.

Боевая задача дозорного отделения на марше заключается в непосредственном охранении головной (боковой, тыльной) походной заставы (головного дозора) и осмотре местности. Дозорное отделение может также высылаться для непосредственного охранения колонны главных сил с фронта и тыла. **Дозорное отделение (ДО)** действует на удалении, обеспечивающем наблюдение за ним и поддержку его огнем.

Получив боевую задачу на действия в дозорном отделении , командир отделения



- уясняет ее;
- оценивает обстановку и вырабатывает замысел действий;
- завершает принятие решения (определяет задачи личному составу), сигналы оповещения, взаимодействия и управления и порядок действий по ним);
- отдает боевой приказ;
- организует взаимодействие, всестороннее обеспечение и управление.

Уясняя задачу, командир отделения
должен понять:



- направление действий;
- на что сосредоточить основное внимание;
- какие разведывательные сведения и к какому сроку добыть;
- порядок доклада результатов разведки;
- порядок действий после выполнения задачи.

При оценке обстановки



командир отделения изучает:

- состав, положение и возможный характер действий на направлении действий противника (на указанном объекте разведки);
- возможности отделения по ведению разведки; условия взаимодействия с подразделением, от которого оно выслано;
- характер, защитные и маскирующие свойства местности, ее проходимость и влияние на порядок и способы ведения разведки.

Вырабатывая замысел,



командир должен определить:

- на разведке какого противника и объектов сосредоточить основные усилия;
- направление движения и промежуточные пункты, порядок действий личного состава при разведке местности, местных предметов и объектов;
- порядок действий при встрече с противником.

При постановке **боевых** **задач** указываются:



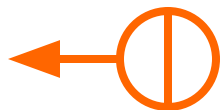
- направление и скорость движения;
- секторы наблюдения;
- порядок осмотра местности, объектов и действий при столкновении с противником;
- порядок доклада результатов разведки.



**Пеший дозор (2-3)
военнослужащих**

**Дозорное
отделение**

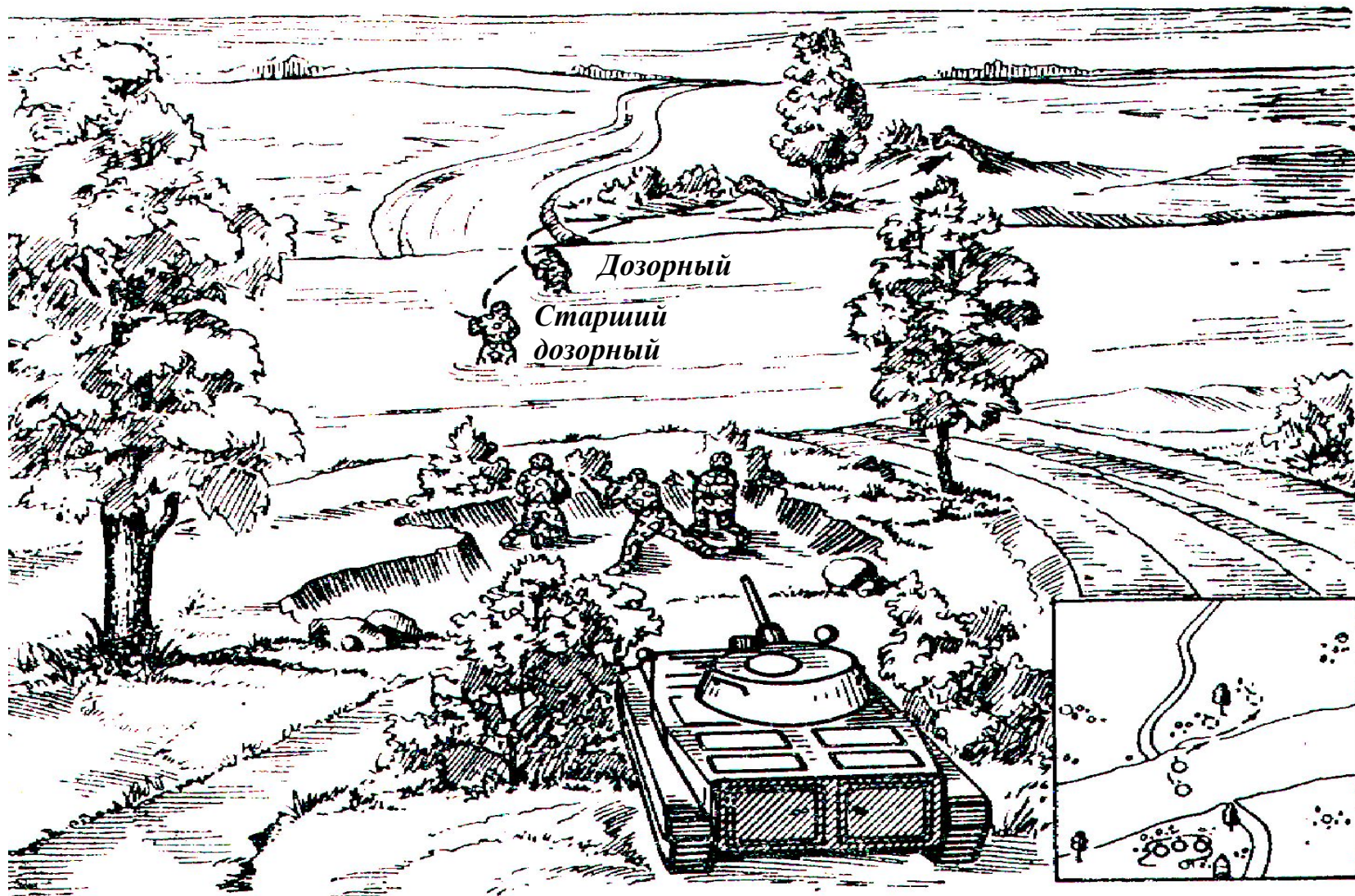
Разведывательный дозор



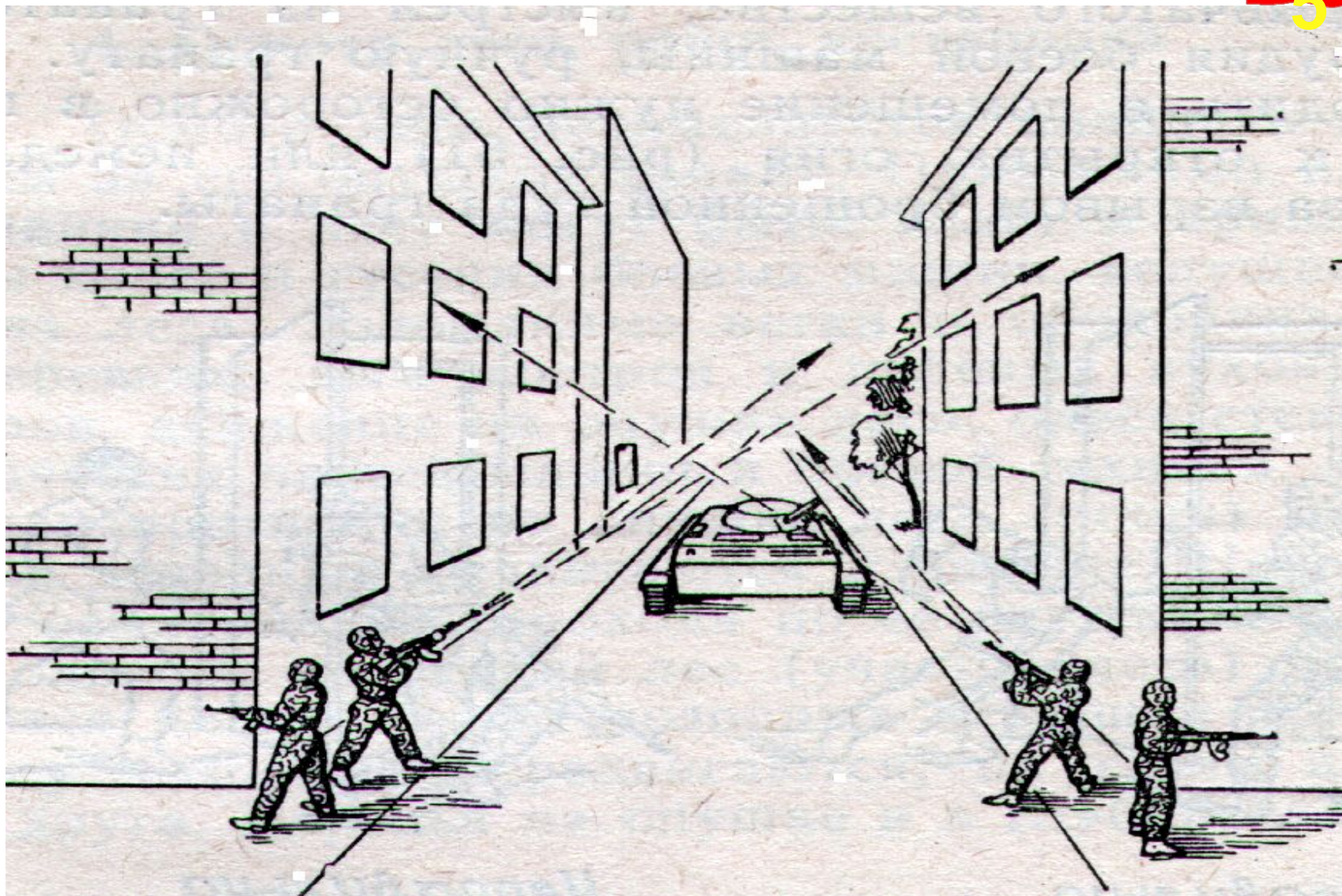
**Удаление от дозорного
отделения –
зрительная связь и
поддержка огнем**

**Удаление от
разведывательного
органа – зрительная
связь и поддержка
огнем**

Разведка дозорным отделением брода



Действия дозорных в городе



Цель разведки и требования , предъявляемые к ней



Разведка является важнейшим видом боевого обеспечения действий войск.

Она представляет собой совокупность мероприятий по организации, добыванию и изучению сведений о противнике, местности и районе предстоящих действий, необходимых для успешного выполнения поставленных перед подразделениями задач.

Мотострелковое отделение применяется:

1. На наблюдательном посту .
2. В качестве дозорного отделения.
3. Для проведения засады.
4. В качестве групп захвата, обеспечения, разграбления при проведении взводом поиска, засады, налета.
5. В ходе разведки боем отделение может составлять группу для захвата пленных, документов, образцов вооружения и снаряжения

Основные задачи отделения в разведке



РАЗВЕДКА ПРОТИВНИКА ведется с задачей установить:

- положение и боевой состав противника;
- объекты (цели) для поражения и места их расположения (координаты);
- возможные намерения (замысел) характер действий противника;
- степень и характер инженерного оборудования рубежей, районов и позиций;
- систему заграждений.

РАЗВЕДКА МЕСТНОСТИ ведется с задачей установить:

- особенности рельефа, наличие естественных препятствий, состояние грунта, дорог, источников воды;
- характер водных преград, наличие бродов;
- степень влияния местности на способы действий подразделений и условия ведения огня;
- районы разрушений, пожаров и затоплений, зоны (районы) радиоактивного, химического и биологического заражения, возможные направления их обхода (преодоления);

Требования предъявляемые к разведке



ЦЕЛЕУСТРЕМЛЕННОСТЬ

Целеустремленность заключается в строгом подчинении всех разведывательных мероприятий интересам обеспечения подготовки и успешного ведения боя и решения конкретных задач на том или ином этапе боя. Целеустремленность разведки достигается: правильным определением ее задач, районов и объектов на основе глубокого знания обстановки и предвидения ее изменений.

НЕПРЕРЫВНОСТЬ

Непрерывность разведки заключается в постоянном ее ведении при подготовке и в ходе боя, днем и ночью, в любых условиях обстановки, местности и погоды. Она достигается: комплексным применением ее сил и средств; целесообразной периодичностью просмотра объектов противника.

АКТИВНОСТЬ

Активность разведки заключается в настойчивом стремлении командиров и подразделений, ведущих разведку, в любых условиях и всеми способами добывать разведывательные сведения. Активность разведки достигается: умелой организацией боевого применения сил и средств разведки; широким применением всеми командирами разумной инициативы, смелыми и решительными действиями.



Требования предъявляемые к разведке

ОПЕРАТИВНОСТЬ

Оперативность разведки заключается в добывании разведывательных сведений и доведении их до командиров, к точно установленному сроку, быстром анализе и оценке их для немедленного использования при принятии решений.

СКРЫТНОСТЬ

Скрытность разведки заключается в сохранении в тайне всех ее мероприятий, в дезориентации противника относительно расположения и характера действий своих сил и средств, направления сосредоточения их основных усилий.

ДОСТОВЕРНОСТЬ

Достоверность разведки заключается в добывании разведывательных данных, полностью соответствующих фактической обстановке, выявлении и правильной оценке истинных, демонстративных и ложных намерений, действий и объектов противника.

ТОЧНОСТЬ

Точность определения координат разведываемых объектов (целей) заключается в установлении их местоположения с минимально допустимыми ошибками, обеспечивающими эффективное применение средств поражения.

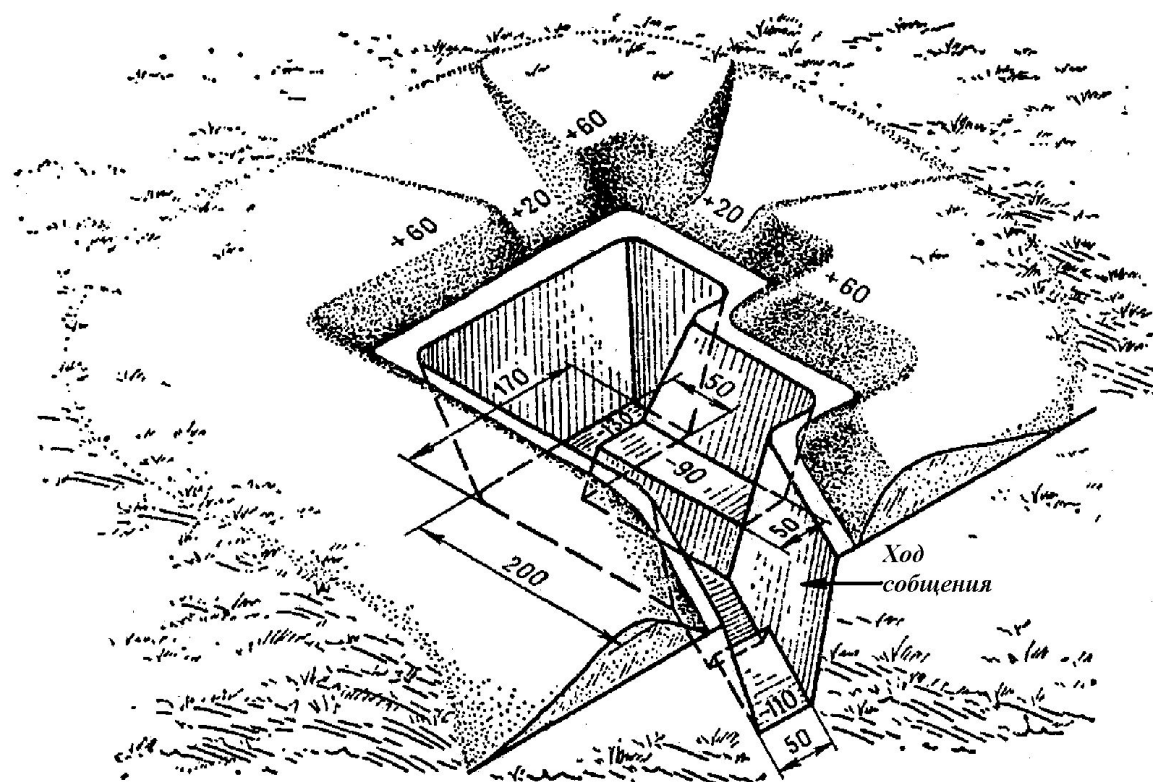
Наблюдательный пост – это назначенная группа военнослужащих с личным оружием, средствами защиты, приборами наблюдения, необходимыми документами и средствами связи, выполняющая задачи разведки наблюдения

Основными задачами наблюдательного поста являются:

1. Установление сил и состава противника в секторе (полосе, районе) наблюдения на глубину видимости.
2. Уточнение начертания переднего края обороны противника, элементов боевого порядка и огневых средств в них, позиций артиллерии.
3. Установление характера и мест расположения инженерных заграждений и сооружений, мест разрушений.
4. Установление характера действий противника, изменений в составе сил и средств и режиме поведения.
5. Установление характера местности в секторе (полосе, районе) предстоящих боевых действий на глубину видимости.
6. Своевременное обеспечение своих войск информацией об обнаруженных целях (объектах).
7. Своевременное предупреждение своих войск об изменениях в действиях противника.



Открытое сооружение для наблюдательного поста



На устройство сооружения с помощью пехотной лопаты требуется 7,5 чел.-ч, а с помощью саперной лопаты 5 чел.-ч

Состав и оснащение наблюдательного поста



СХЕМА ОРИЕНТИРОВ наблюдательного поста № 1 (вариант)



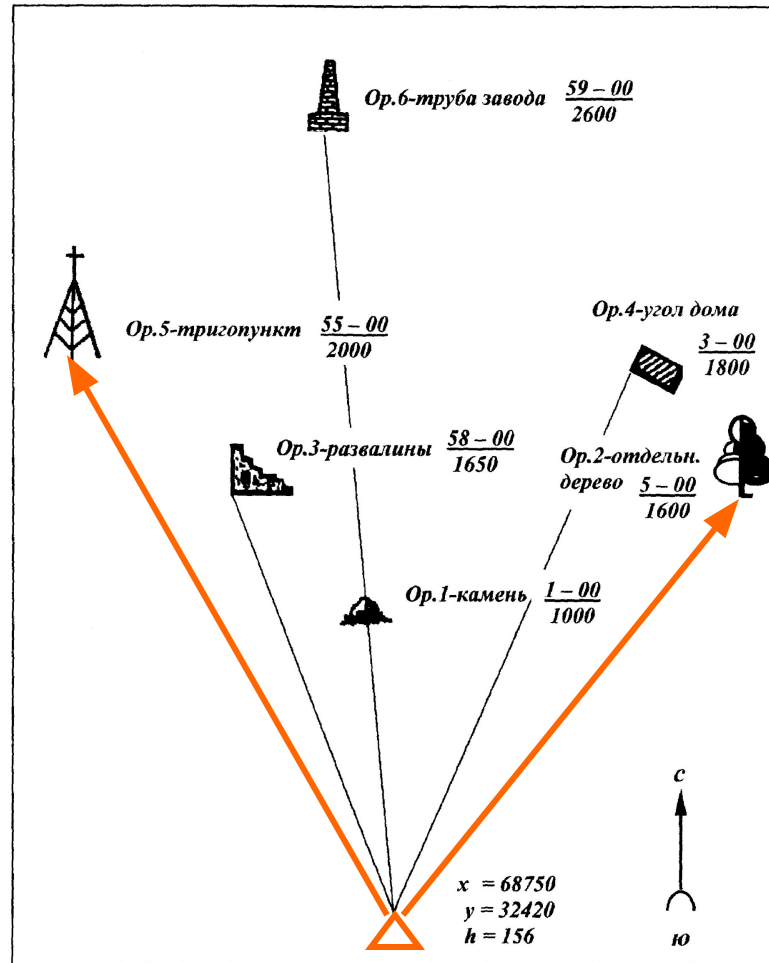
Ориентиры

Направление:
север - юг

Надписи,
характеризующие
ориентиры

Сектор
наблюдения

Место
наблюдательного
поста



Старший наблюдатель

сержант

ИВАНОВ

11.30

30.12.2003

М. 1 : 10 000

СХЕМА МЕСТНОСТИ
наблюдательного поста № 1
(вариант)



Ориентиры, их
наименование и
расстояния до них

Передний край
противника и
известные его
объекты

Передний край своих
войск

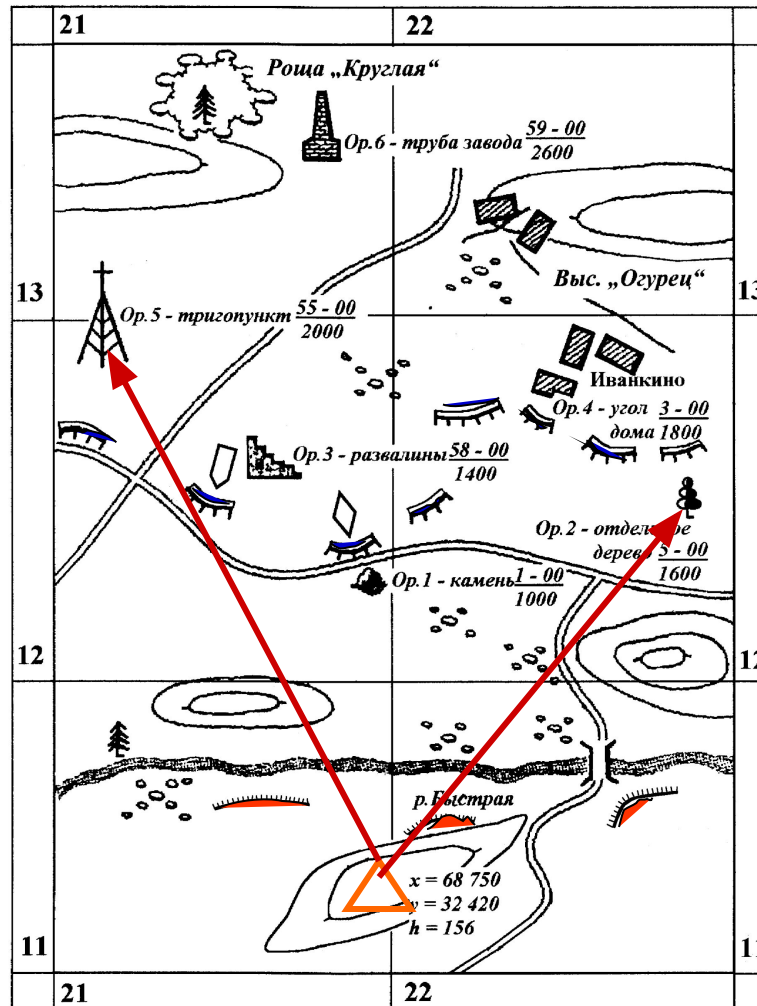
Место НП

Кодированные
наименования
местных
предметов

Характерные
признаки и
особенности
рельефа

Координатная
сетка

Сектор
наблюдения



Старший наблюдатель

сержант **ИВАНОВ**

11.30 30.12.2003

М. 1 : 10

Форма записи в журнале наблюдения

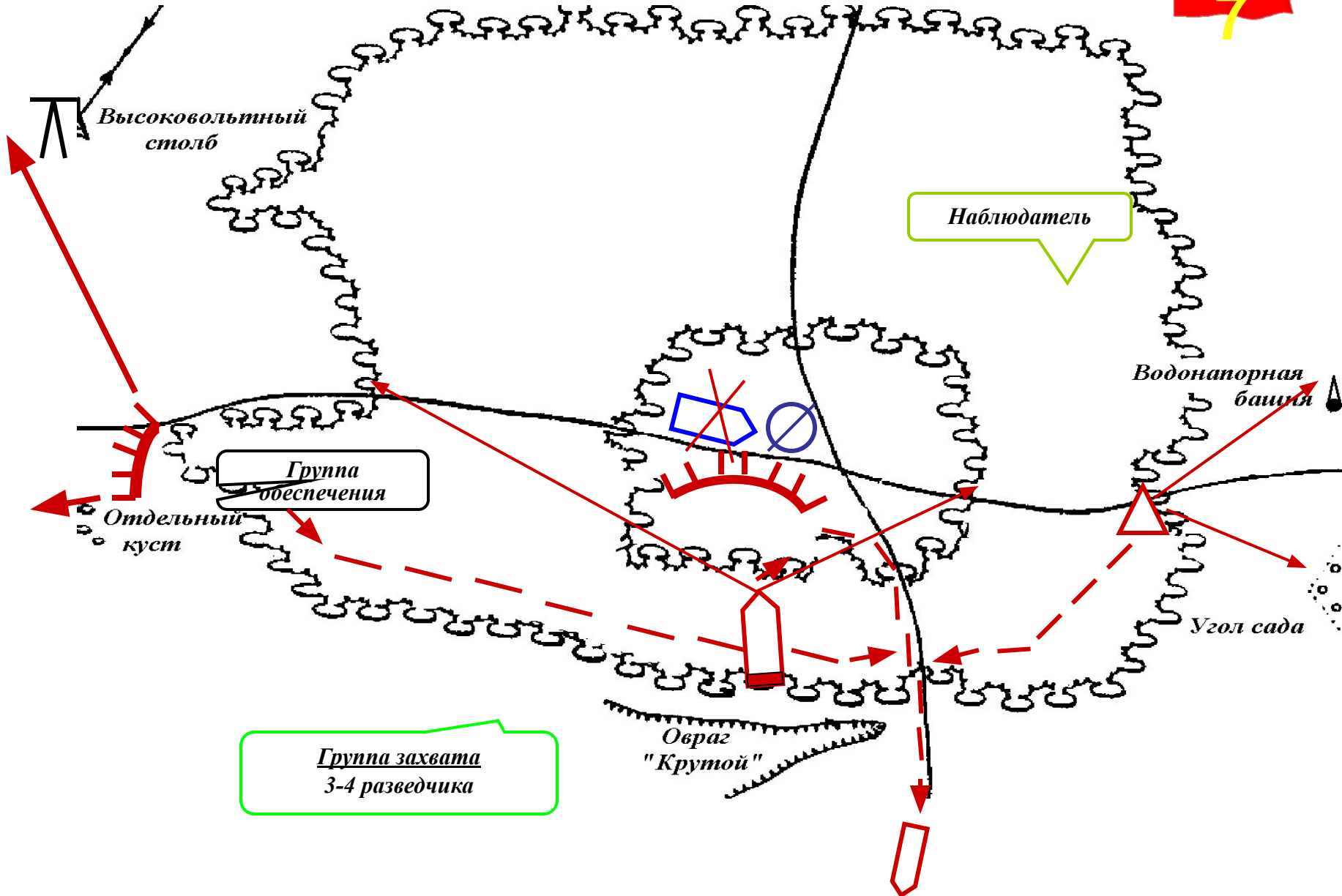


Время наблюдения	Где и что замечено	Кому и когда доложено
6.00	<p align="center">12.03.04.</p> Ор. 3, вправо 20, дальше 150, установка двух минометов в окопы. Дирекционный угол 36-00, дальность 1000м.	Капитану Белову 6.05
7.35	Ор. 6, ближе 300, взлет вертолета. Дирекционный угол 23-00, дальность 3700м.	Капитану Белову 8.00
7.55	Ор. 1, влево 40, дальше 50, у камней блеск стекол.	Капитану Белову 8.00
23.30	НП переместился к месту подслушивания – кустарник (241400, 183250)	Майору Федорову 23.40
4.00	<p align="center">13.03.04</p> Ор. 5, влево 30, дальше 200, в лощине шум двигателей автомобилей, бряцание оружия Смену на НП Сдал: сержант Иванов Принял: ст. сержант Волков	Майору Федорову 2.50 Майору Федорову 4.05 Капитану Белову 4.08



- **Разведывательная засада** — способ добывания разведывательных сведений, при котором специально назначенное подразделение (группа военнослужащих), располагаясь скрытно, внезапно нападает на противника в целях захвата пленных, документов, образцов вооружения и техники.
- Засада устраивается на вероятных направлениях движения противника в местах, где обеспечивается внезапность нападения на него. Успех разведывательной засады зависит от скрытности ее расположения, готовности к ведению меткого огня, выдержки, решительных и умелых действий всего личного состава.

Отделение в засаде



Действия отделения в засаде



Наблюдатель

*Группа
обеспечения*

*Группа
захвата*



Командир отделения (группы), назначенного устройства засады, в боевом приказе указывает:

1. ПОДГРУППЕ ЗАХВАТА-

- боевой состав, кто старший;
- исходное положение;
- задачи по захвату пленных, документов, образцов вооружения и техники;
- порядок действий после выполнения задачи;
- время готовности

2. ПОДГРУППЕ ОБЕСПЕЧЕНИЯ

- боевой состав, кто старший;
- боевая позиция;
- огневые позиции для каждого огневого средства;
- основной и дополнительный секторы обстрела;
- задачи по уничтожению противника, поддержке действий группы захвата и обеспечению ее отхода;
- объем инженерного оборудования позиции;
- порядок действий после выполнения задачи;
- время готовности