A close-up photograph of a person's mouth, showing the tongue and teeth. The mouth is open, and the tongue is visible. The text is overlaid on the tongue area.

**Слизистая
оболочка
полости рта как
рецепторное
поле
рефлексов**

**Работу выполнила:
Студентка 2 курса 201 группы
стоматологического факультета
медицинской академии им. С.И.Георгиевского
Кушнирёк Ульяна Александровна**



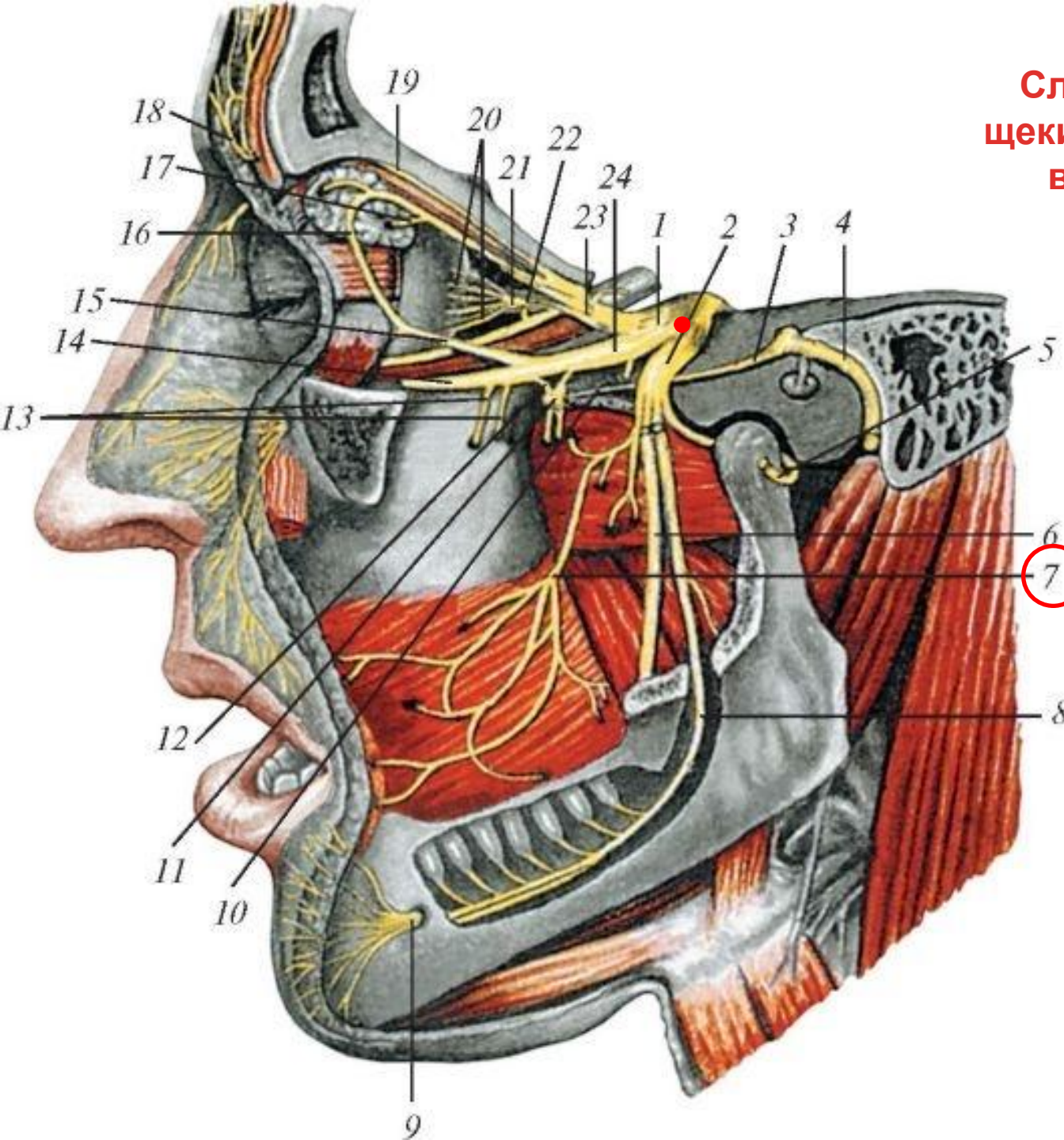
тройничный нерв



**вторая и третья
ветви**

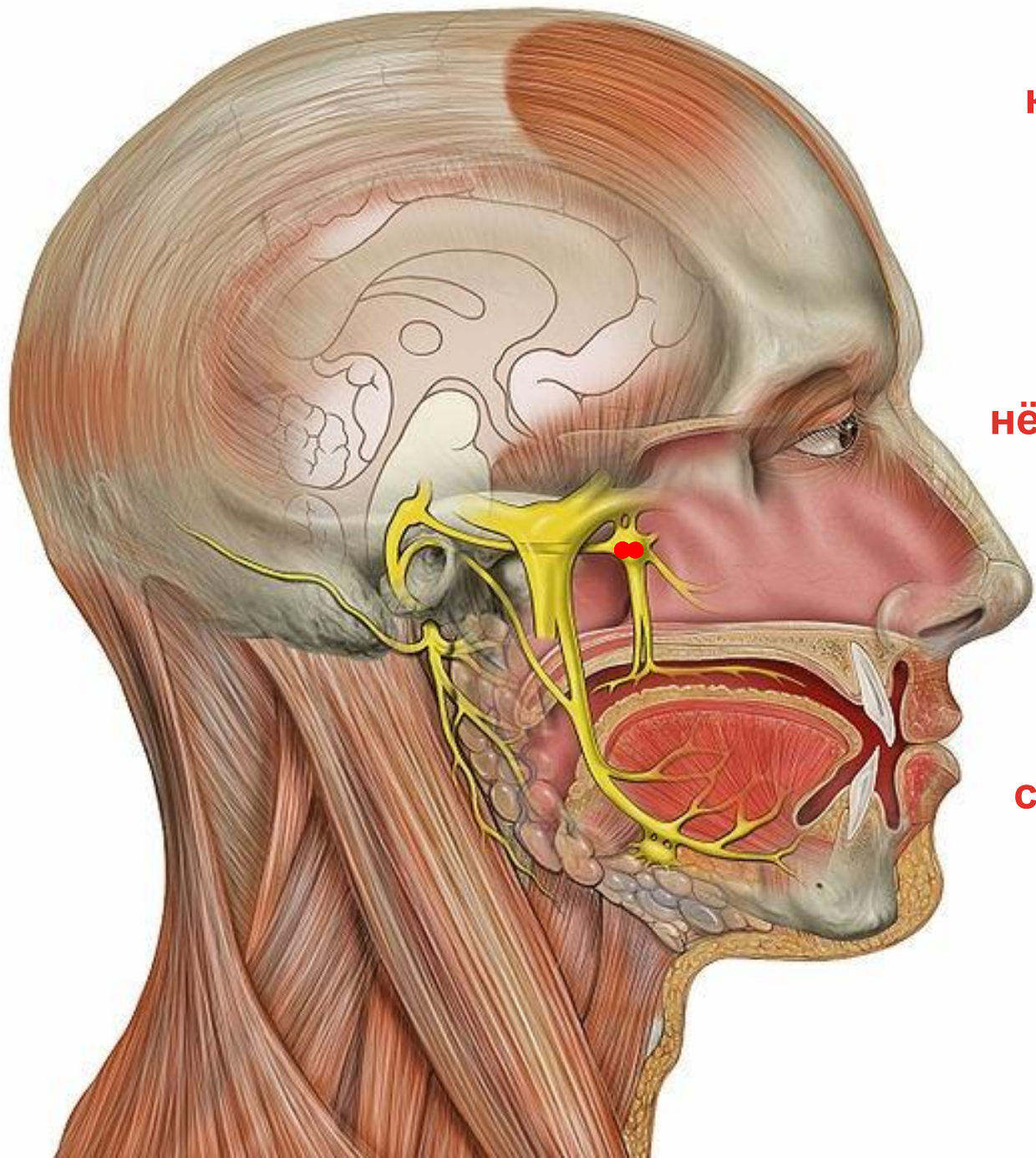


**ветви, образующие
зубные сплетения**



**Слизистая оболочка
щеки и десны в области
верхних моляров**

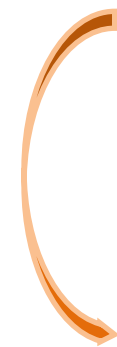
7 - щечный нерв



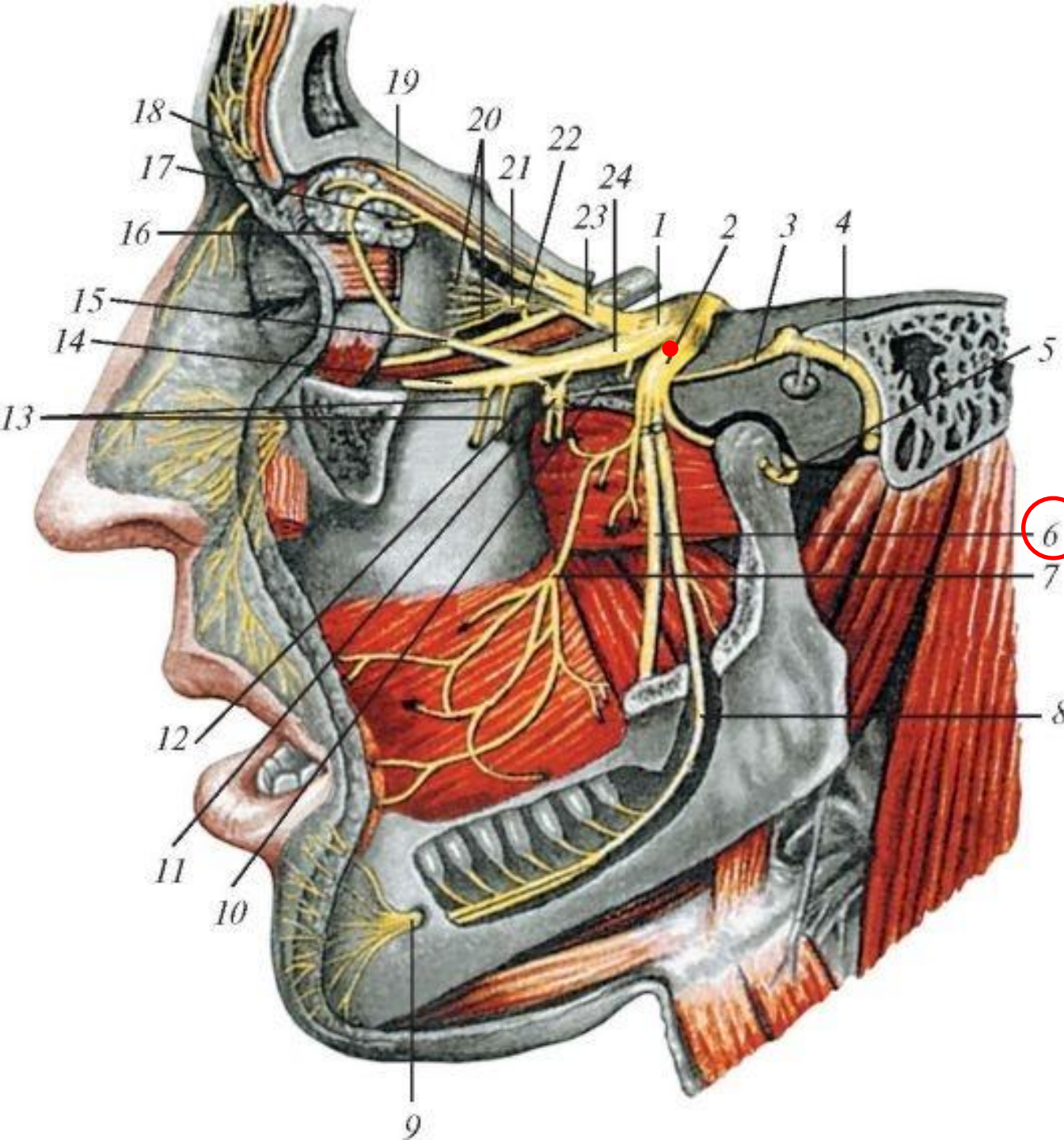
крылонёбный узел



**нёбные и носонёбные
нервы**



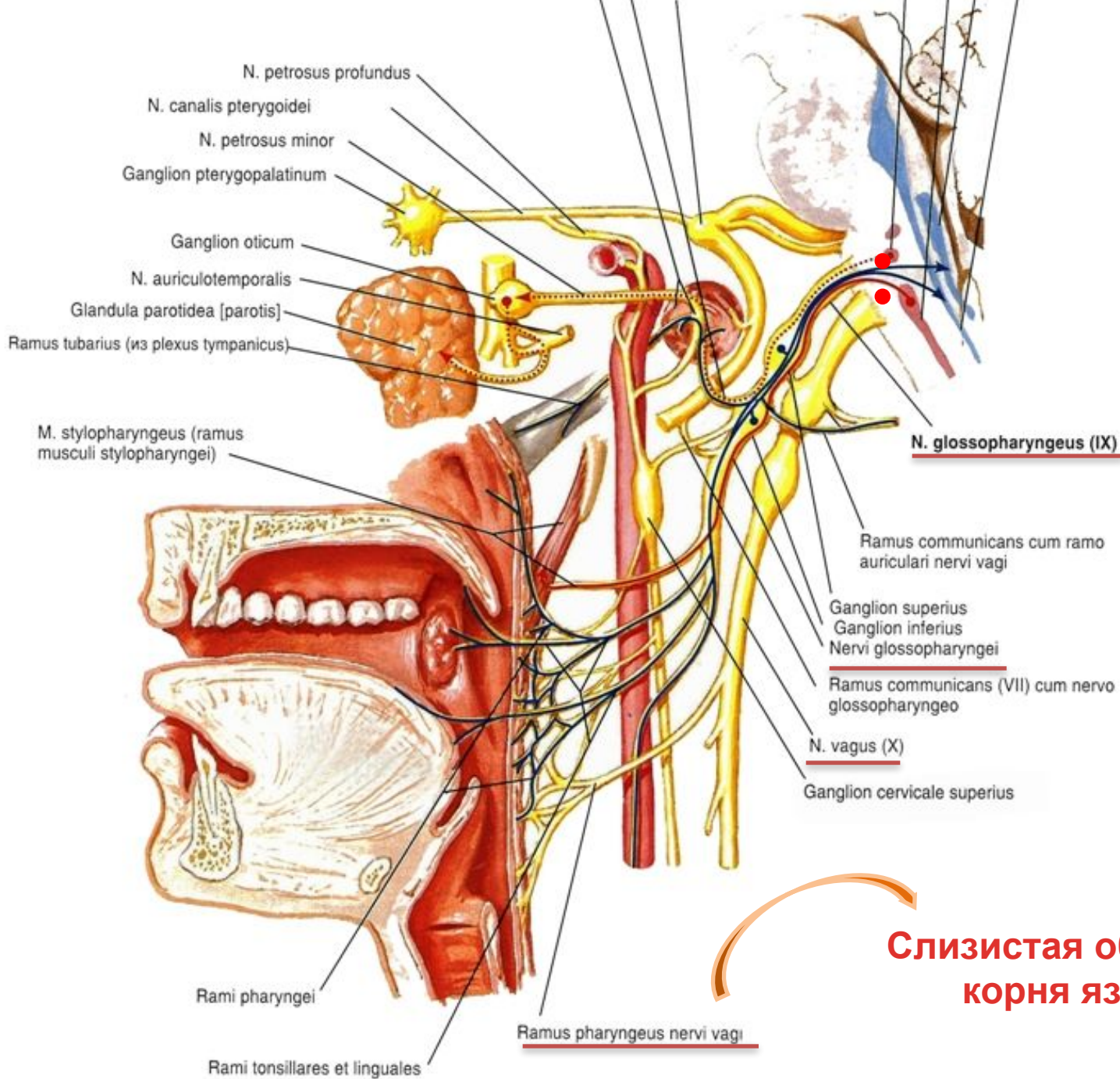
**слизистая оболочка
нёба**



**Слизистая
оболочка дна
полости рта и
десны в области
нижней челюсти**

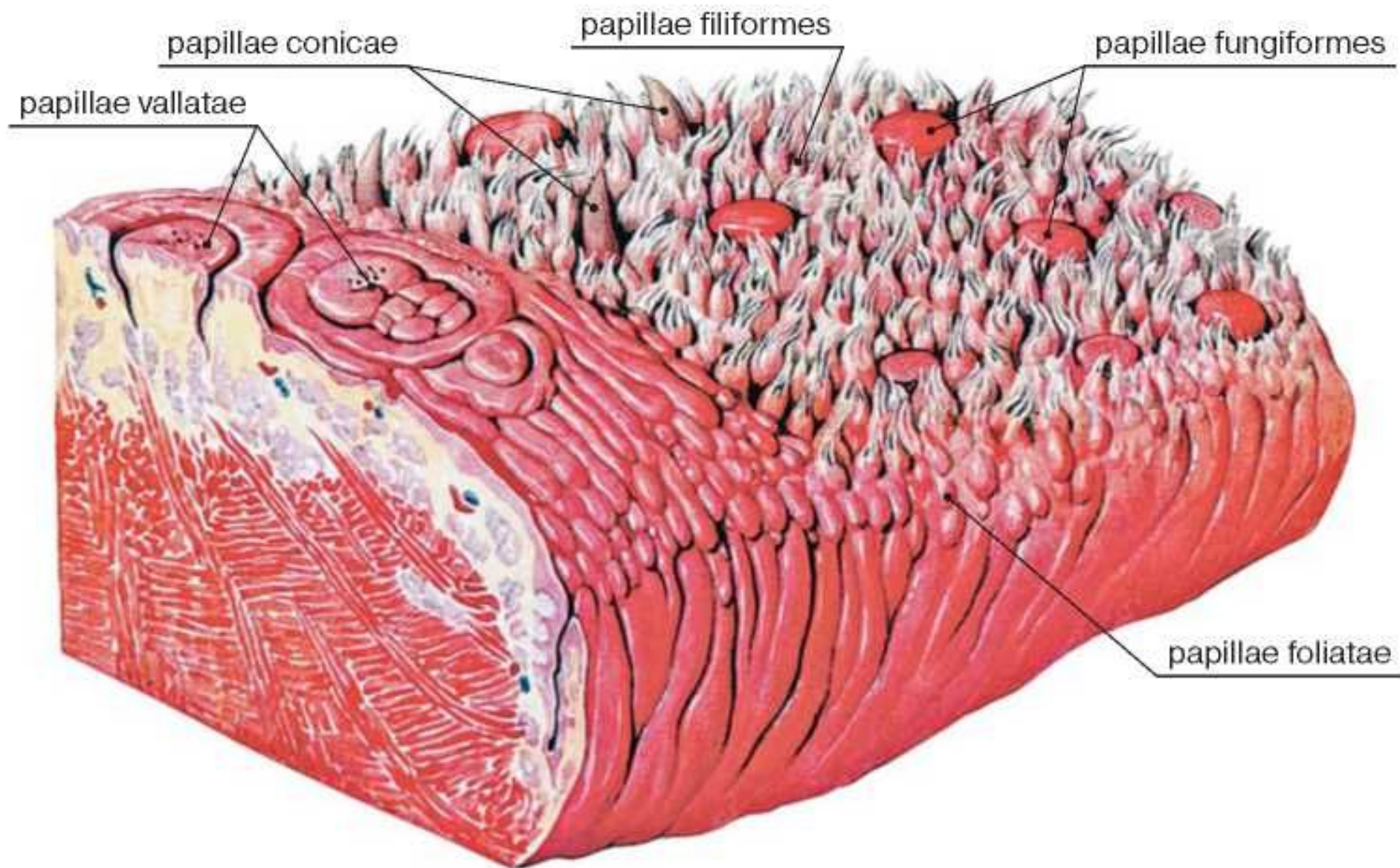
6 - язычный нерв

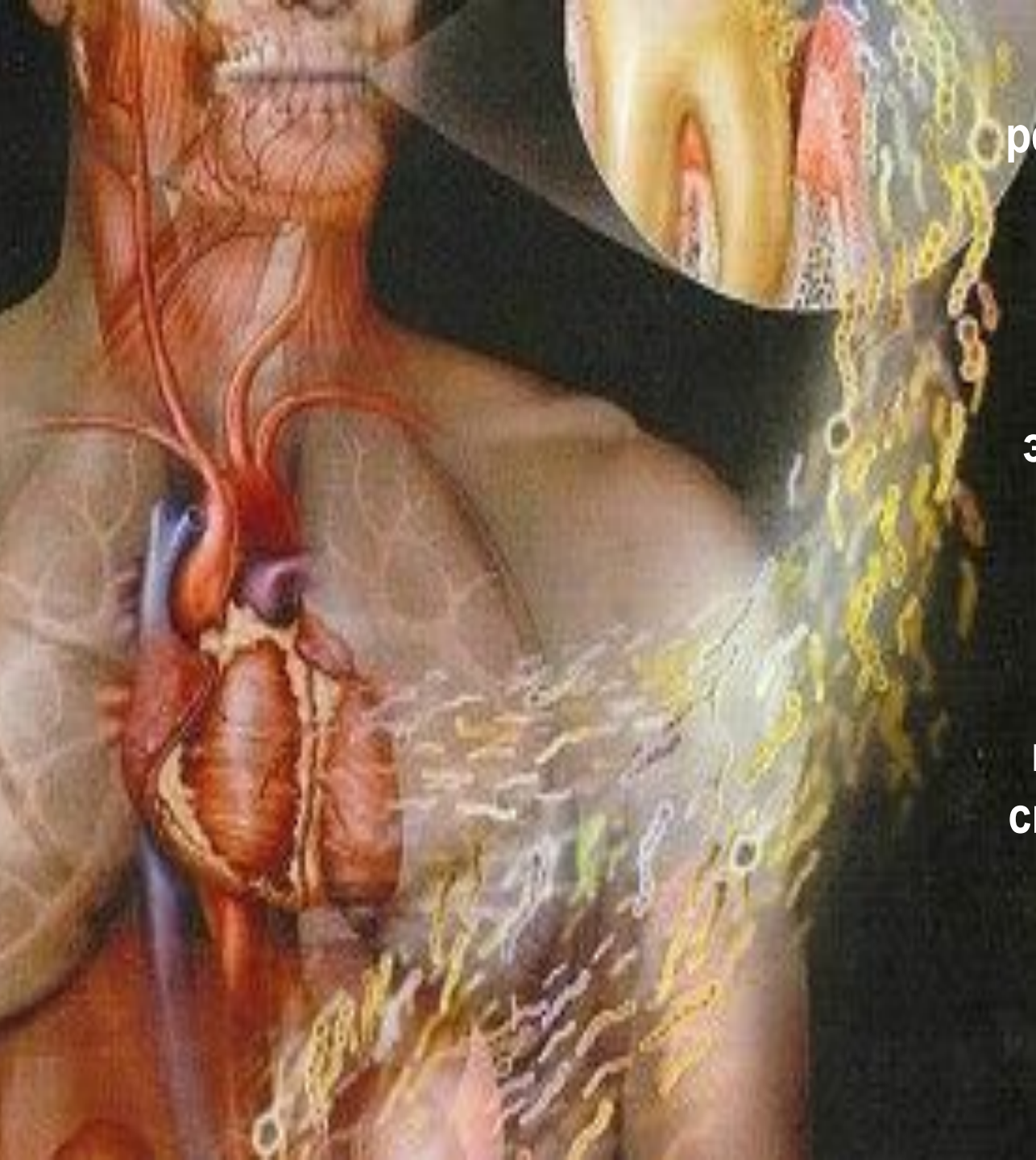
7 - щечный нерв



**Слизистая оболочка
корня языка**

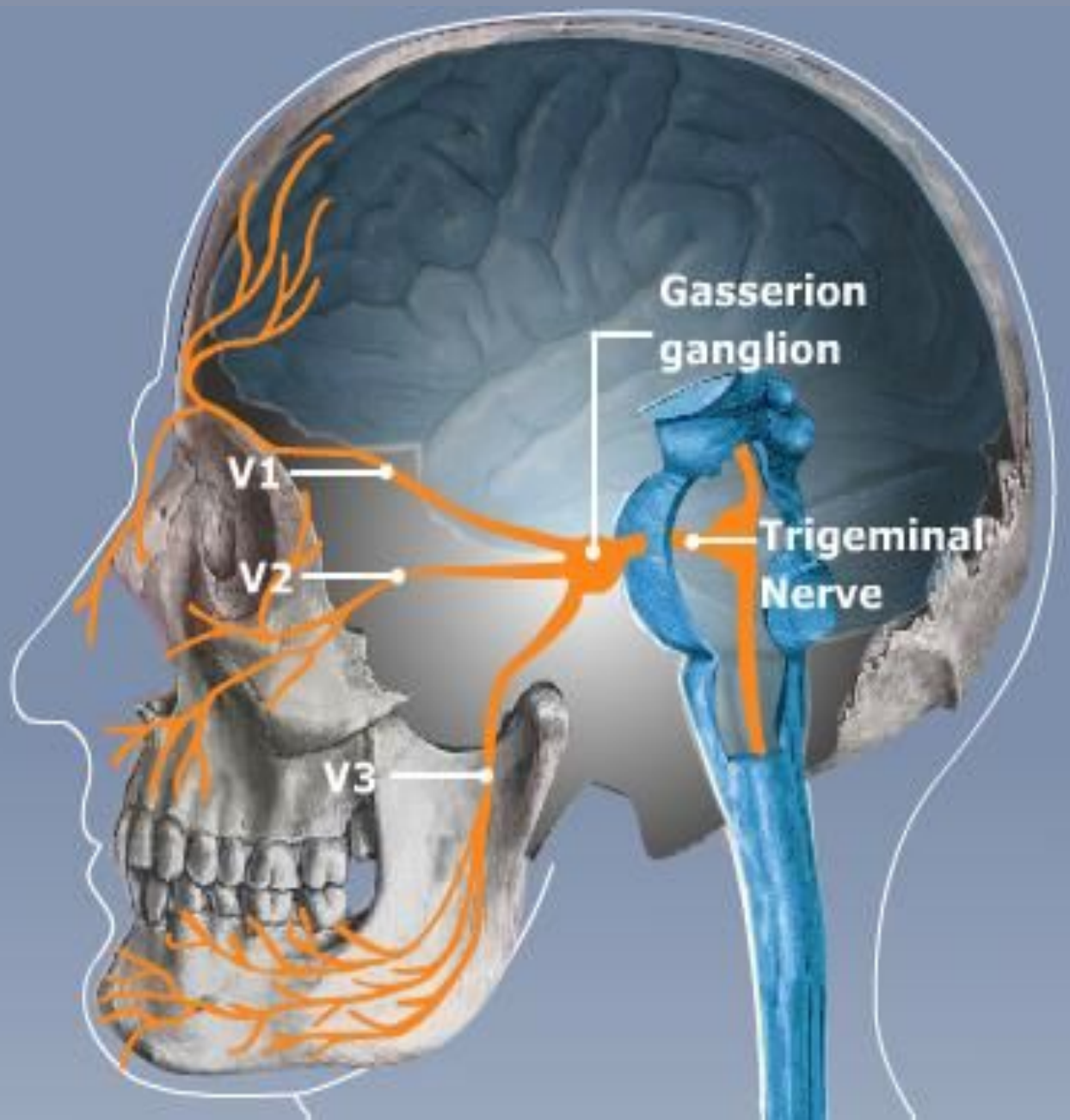
Рецепторы языка





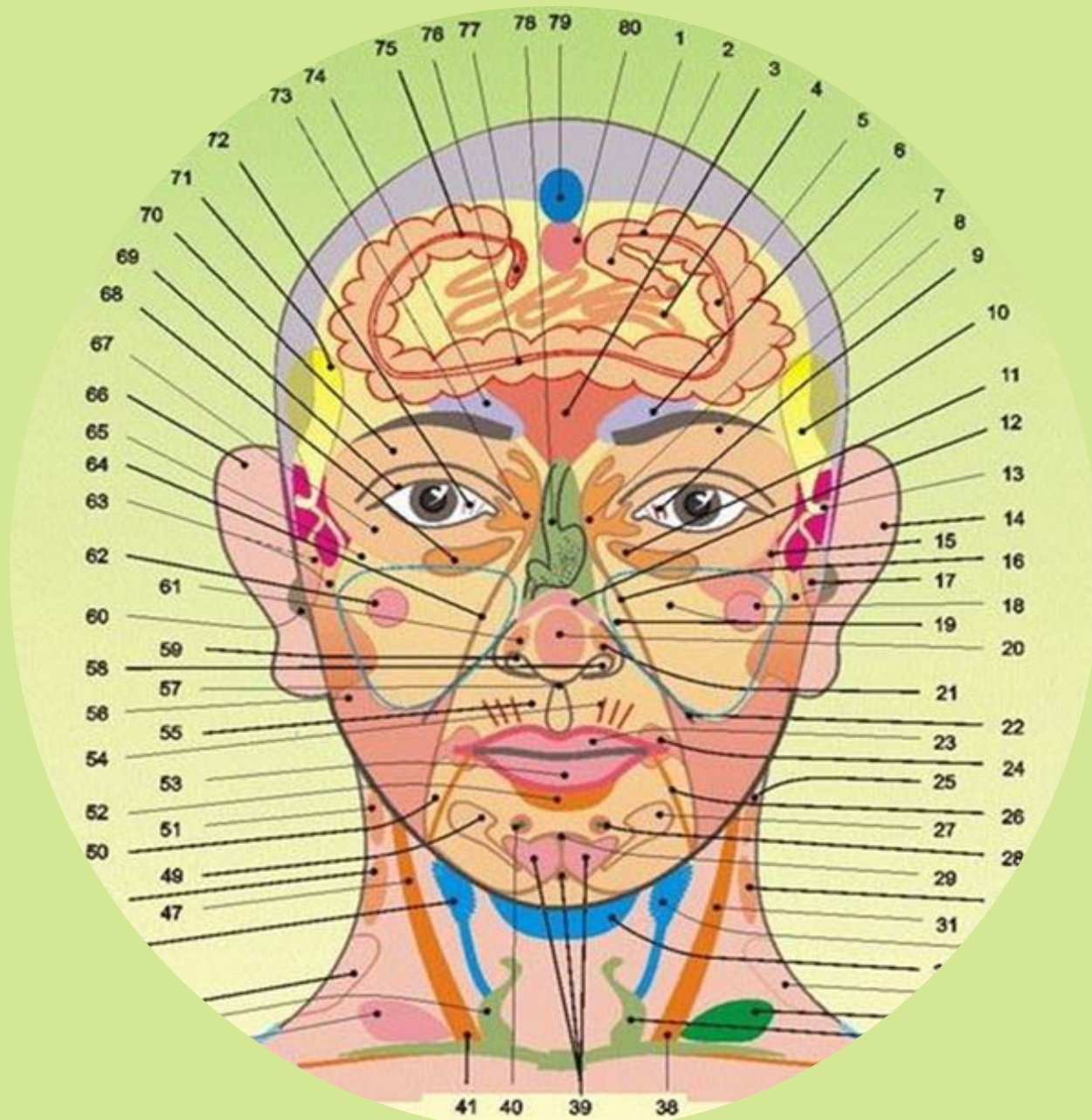
Раздражение рецепторов полости рта нередко вызывает ответные реакции в сердце, органах пищеварения, эндокринных железах.

В свою очередь, при заболеваниях внутренних органов и систем организма могут возникать патологические симптомы в полости рта.

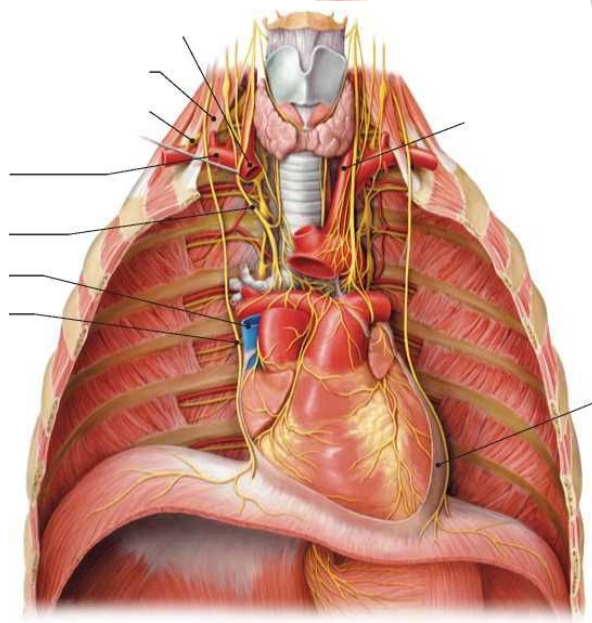


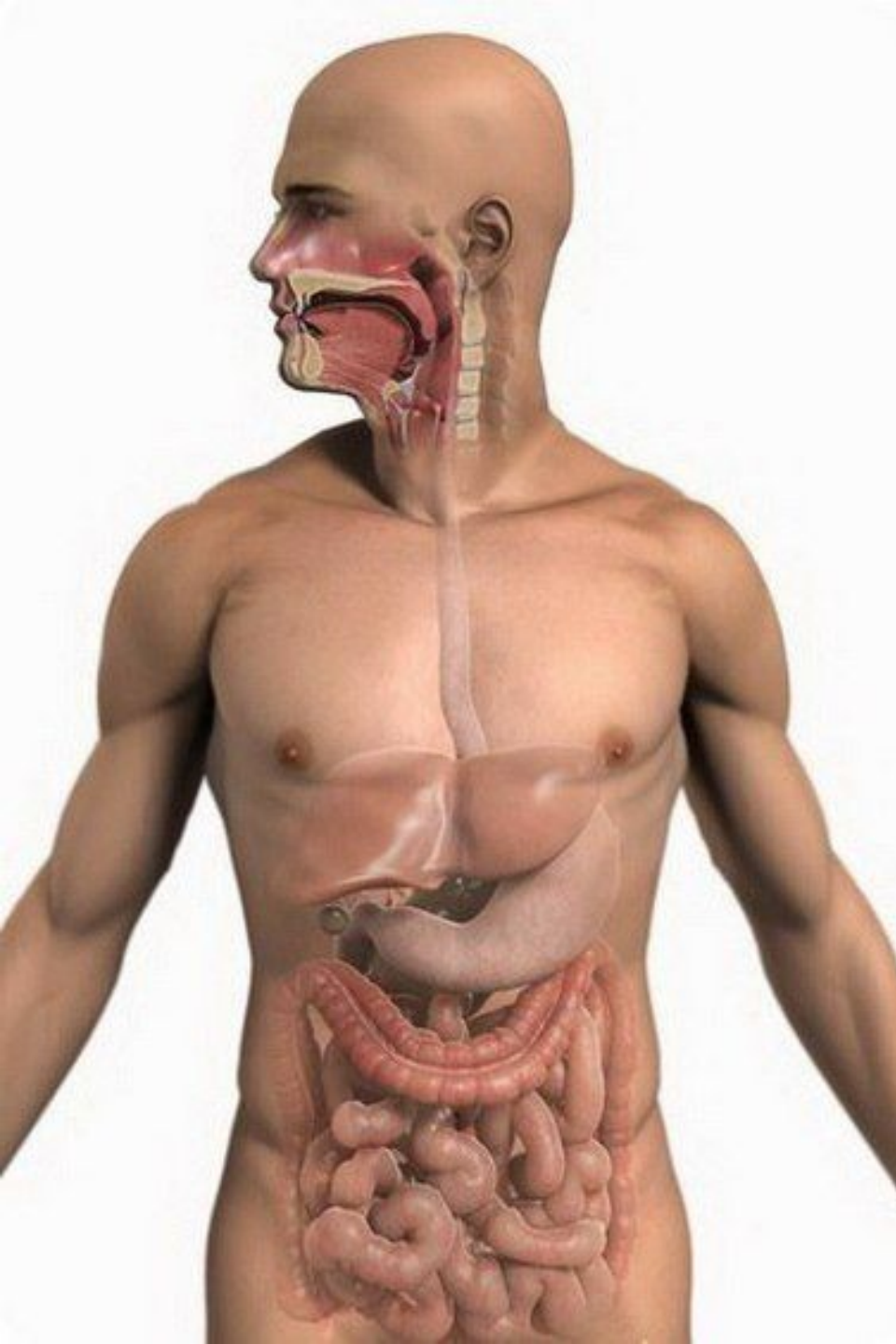
Это обусловлено наличием тесных анатомо-физиологических взаимосвязей центральных образований тройничного нерва и ретикулярной формации ствола головного мозга.

Зоны Захарьина-Геда

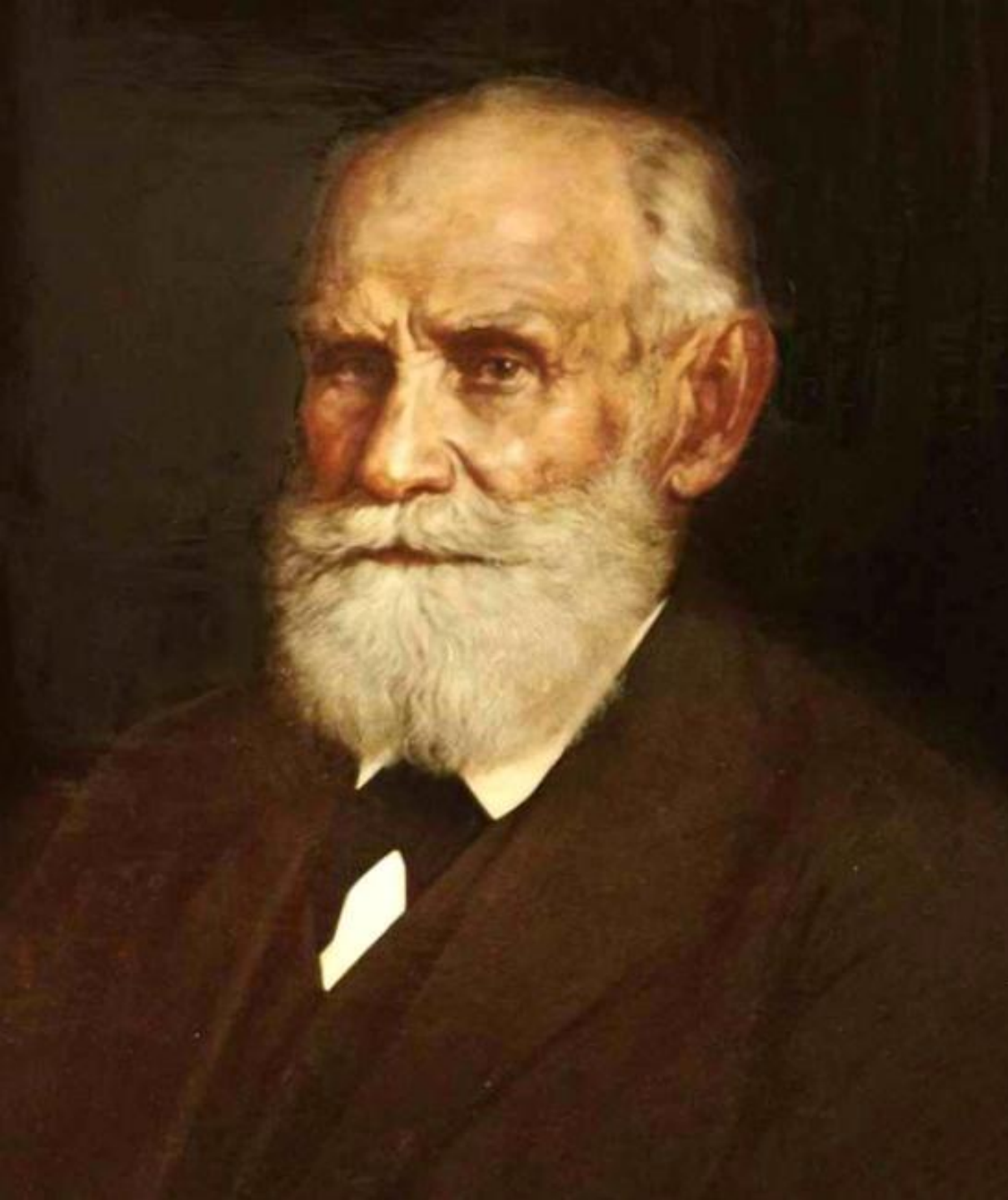


Боли в этих зонах могут возникать при заболеваниях зубов и при патологии внутренних органов за счет иррадиации возбуждений, идущих от пораженного органа по волокнам блуждающего и диафрагмального нервов на клетки ядра тройничного нерва.





Наиболее изучены
в настоящее
время
взаимоотношения
полости рта и
желудочно-
кишечного тракта.



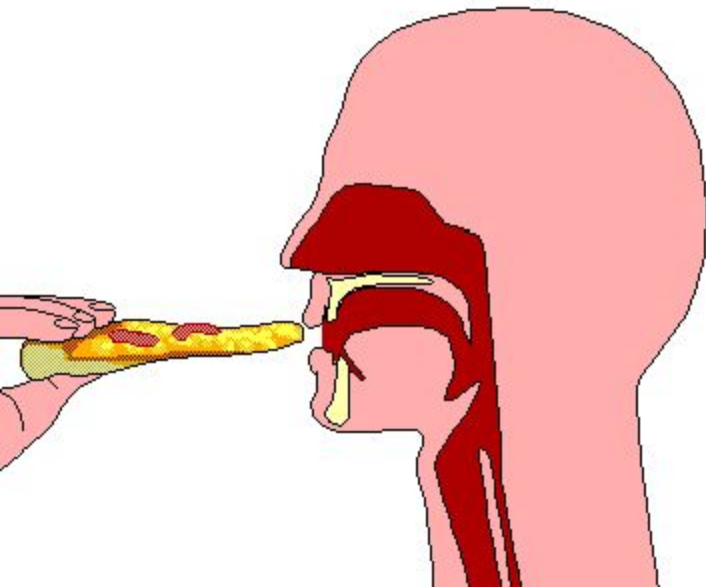
И.П. Павлов
исследовал
зависимость
состава и
концентрации
желудочного
сока от
характера
пищевое
раздражителя



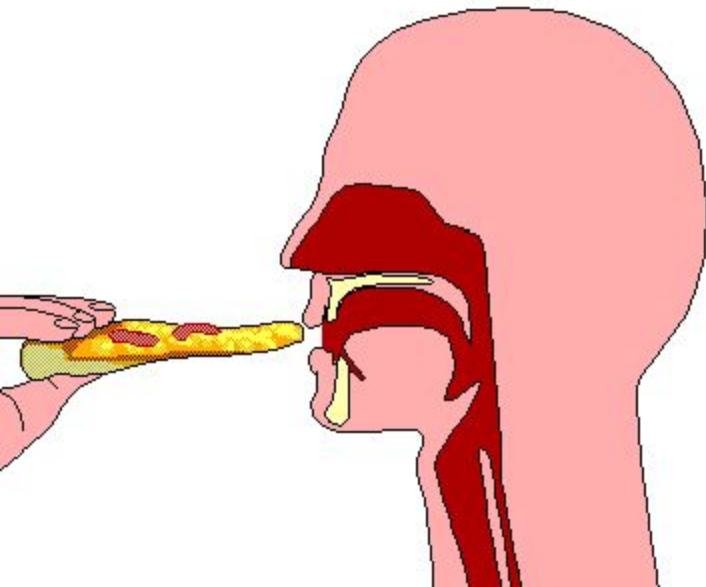
Было выявлено, что растворы поваренной соли, соляной кислоты и соды, будучи введенными непосредственно в желудок, оказывают более слабое влияние на сокоотделение, чем те же вещества, введенные через рот.

Сюда же относятся известные опыты И.П. Павлова с мнимым кормлением.

Во время жевания происходит сокращение желудка и повышение тонуса его мускулатуры, а во время акта глотания – расслабление желудка и понижение его тонуса.



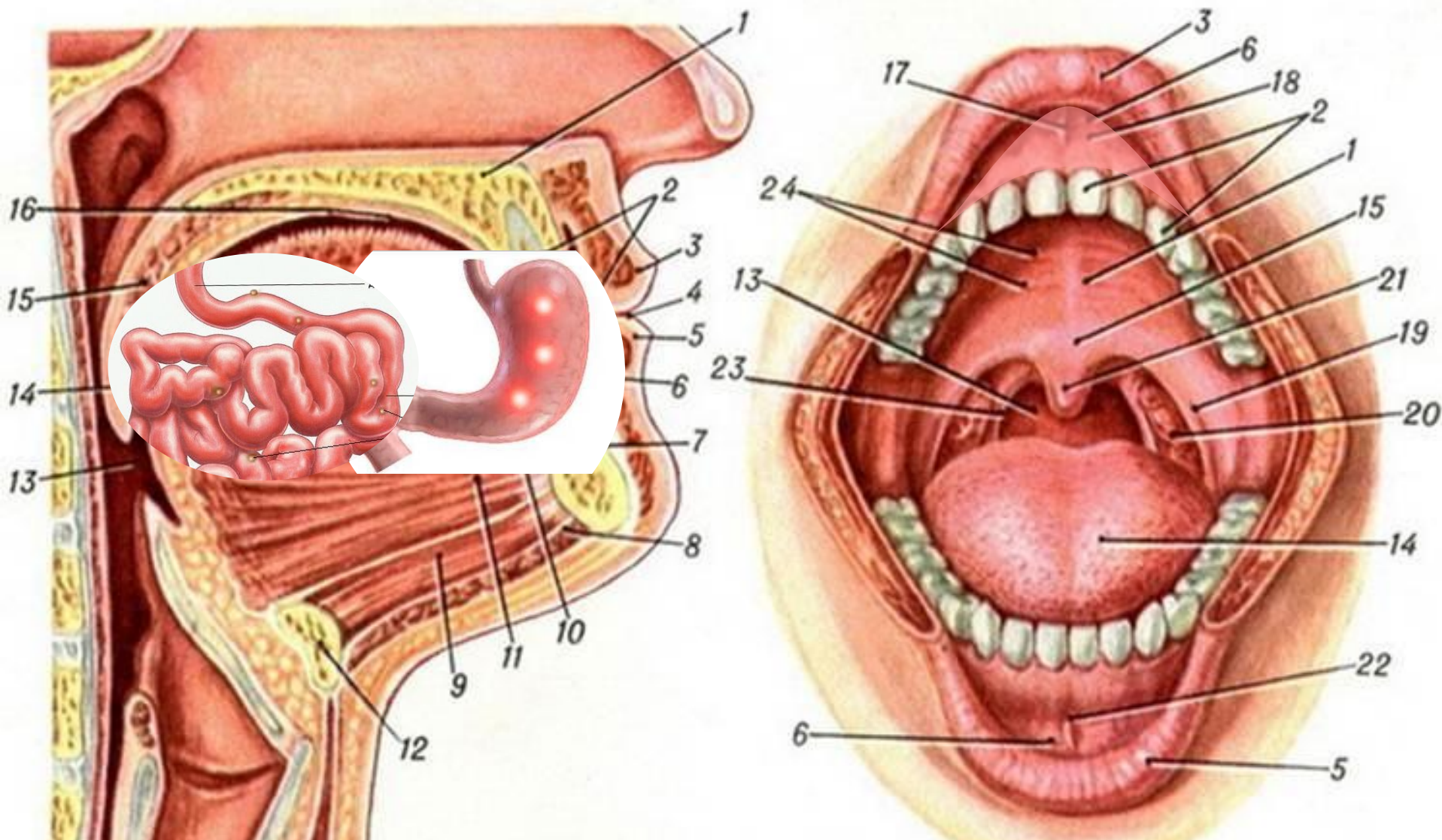
Во время жевания происходят интенсивные дыхательные движения грудной клетки, а во время глотания дыхательные движения прекращаются.



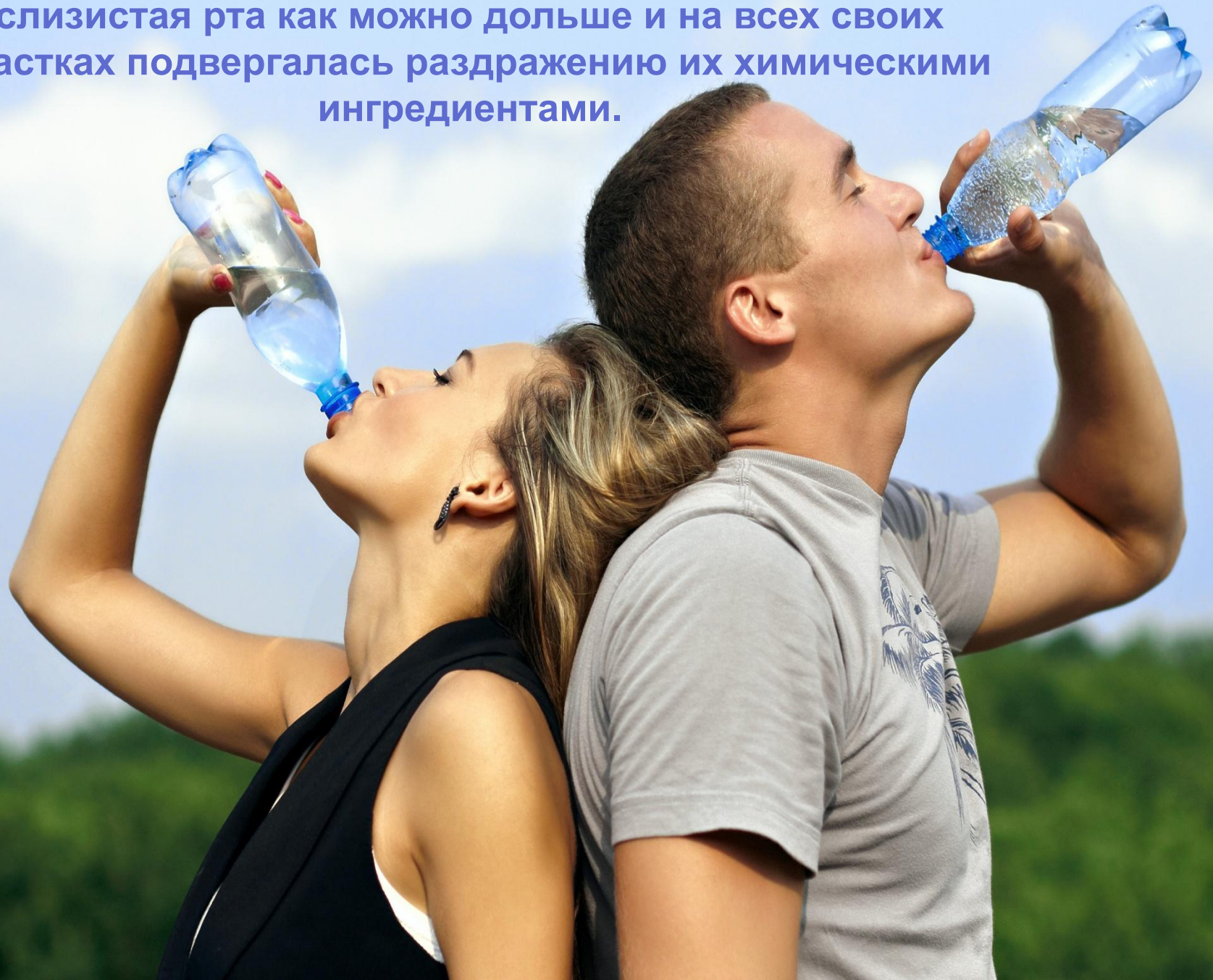
При кратковременном периоде жевания дыхательные движения более частые, а по мере увеличения периода жевания они замедляются и приобретают более спокойный ритм.




Воздействие в области преддверия и переднего отдела рта оказывает рефлекторное влияние на желудок, а воздействие на задние отделы полости рта и корень языка рефлекторно влияет на проксимальные отделы кишечника.



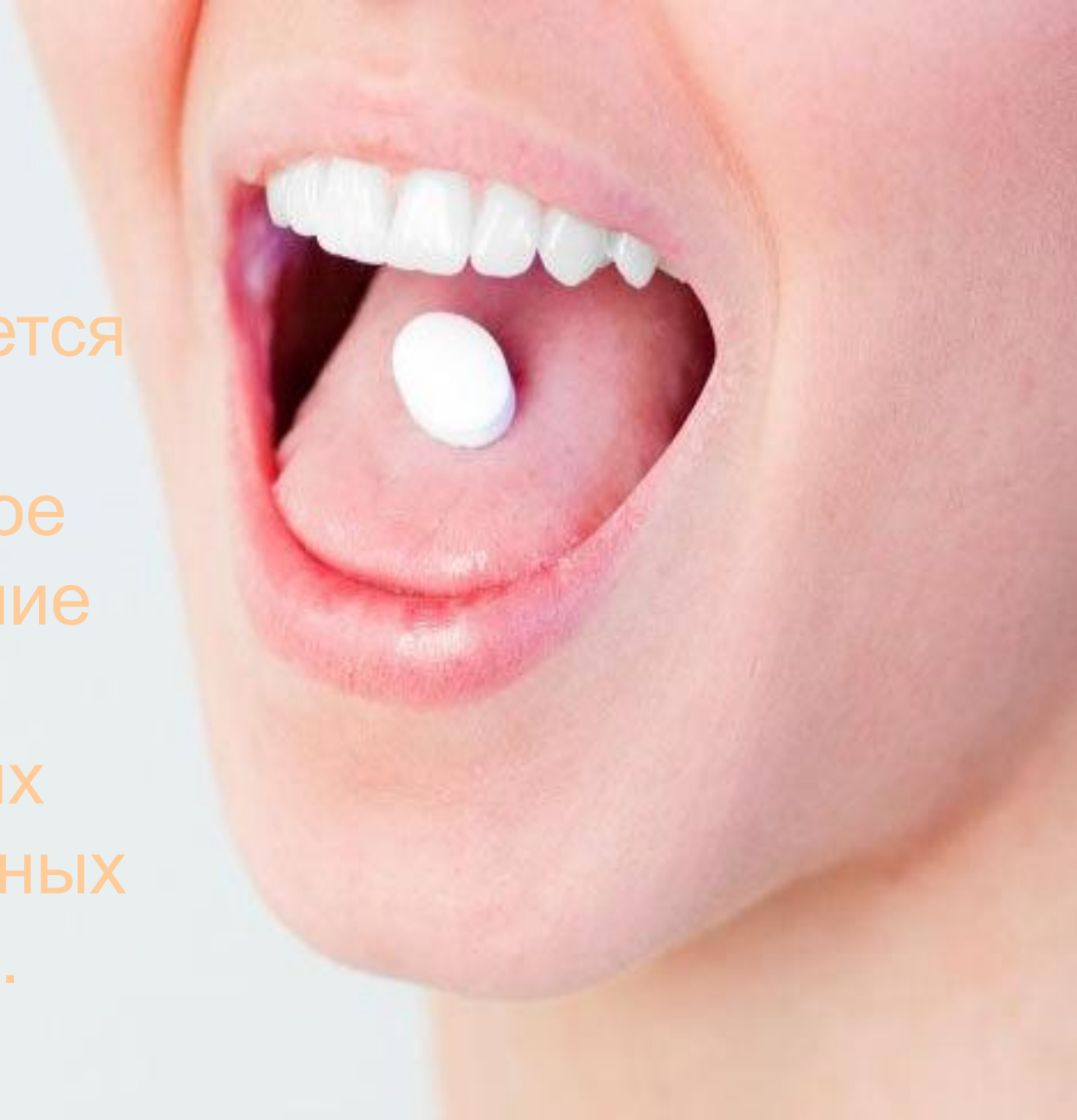
Пить минеральные воды надо очень медленно, чтобы
слизистая рта как можно дольше и на всех своих
участках подвергалась раздражению их химическими
ингредиентами.



A close-up photograph of a woman with dark hair and eyes, looking down intently at a glass of red liquid held in her hand. The glass is positioned over a white sink where water is running from a chrome faucet. The background is a bright, slightly blurred window with white curtains. The overall lighting is soft and natural, creating a calm and focused atmosphere.

Полоскание рта минеральной
водой у больных с язвенным
стоматитом усиливает
желчеобразовательную,
протромбинообразовательную и
липоидную функцию печени.

Рекомендуется
также
длительное
удерживание
во рту
некоторых
лекарственных
веществ.





**Предлагаемое
йогами питье
ледяной воды
короткими глотками
до и во время
утренней гимнастики
относится к
полезному приему
стимуляции нервно-
мышечной,
сердечной,
дыхательной систем
и деятельности
желудочно-
кишечного тракта.**

При
соприкосновении
со слизистой рта
неприятных
веществ,
рефлекторно
происходит их
сильное
разжижение
слюной с
последующим
выплёвыванием
или удалением с
рвотой.





➔ **Расслабление
желудка**



➔ **Сокращение
желудка**

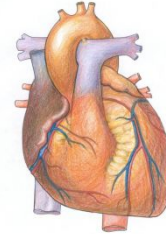
Раздражение холодом спинки языка тормозит глотательный, но возбуждает дыхательный и сердечно-сосудистый центры



+



+



-



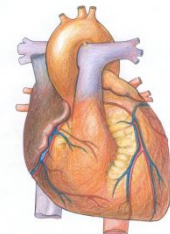
Тепловое воздействие повышает возбудимость всех трех центров



+

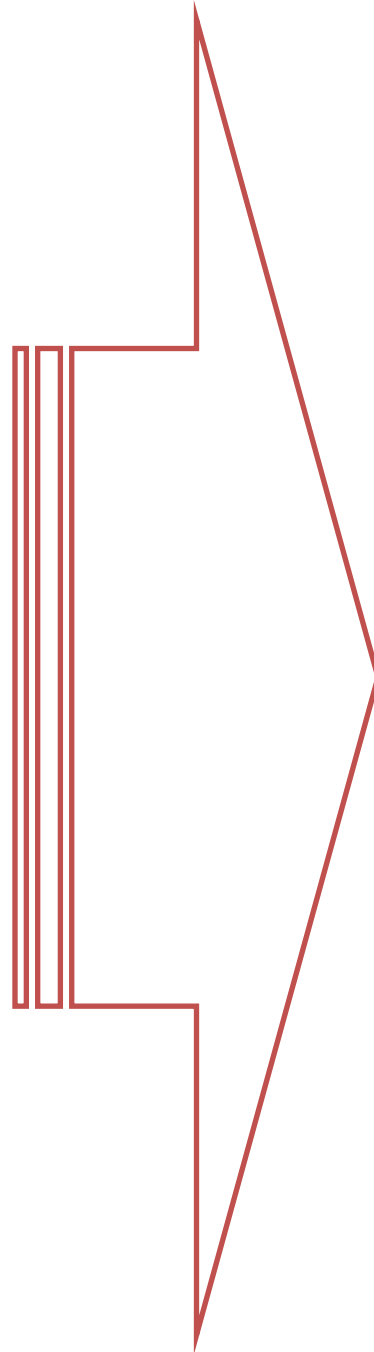
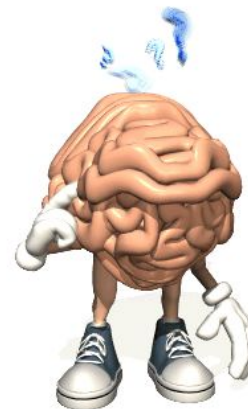
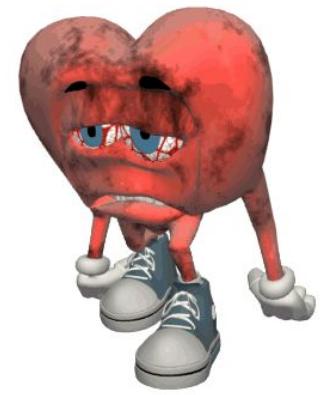


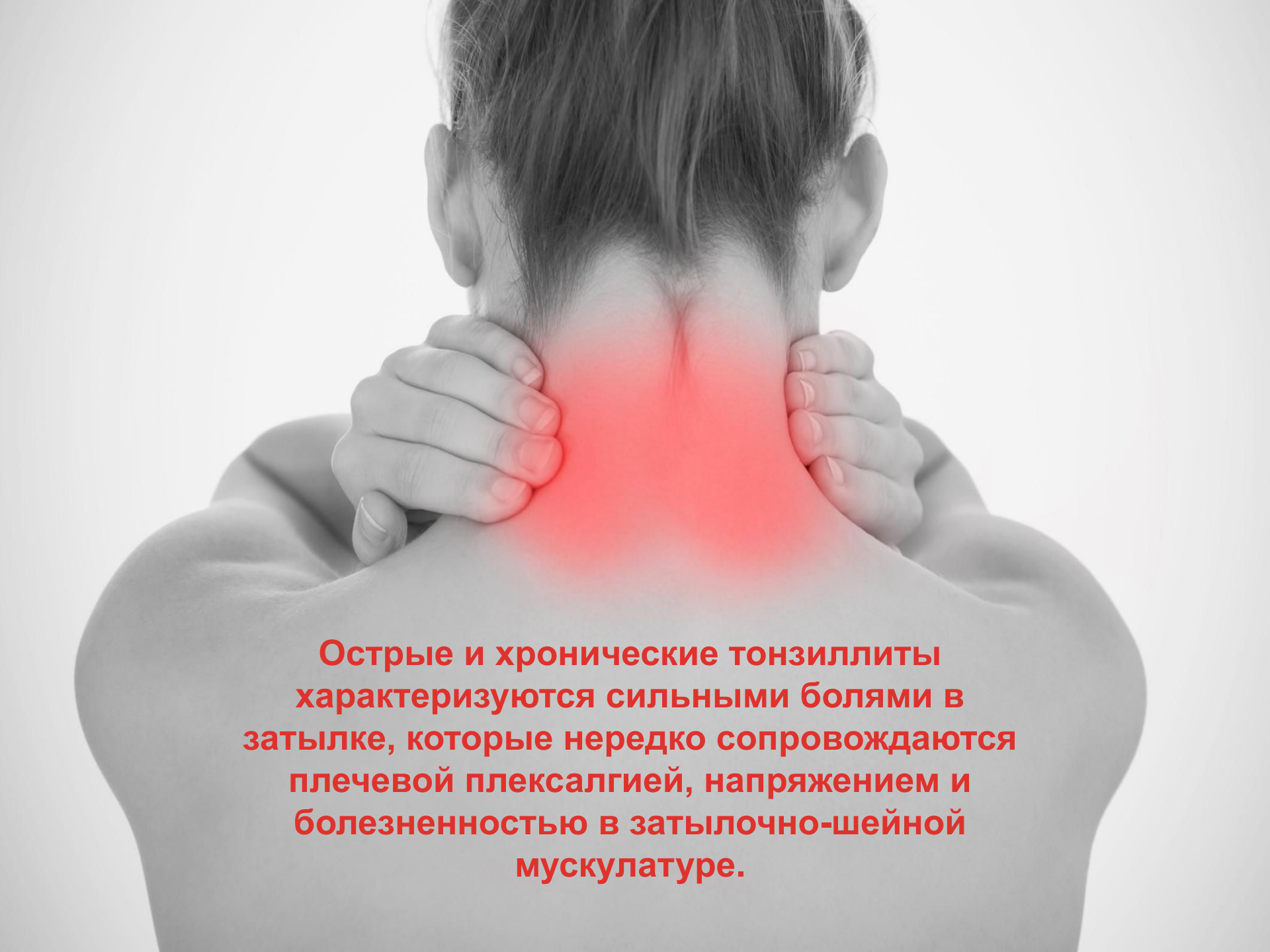
+



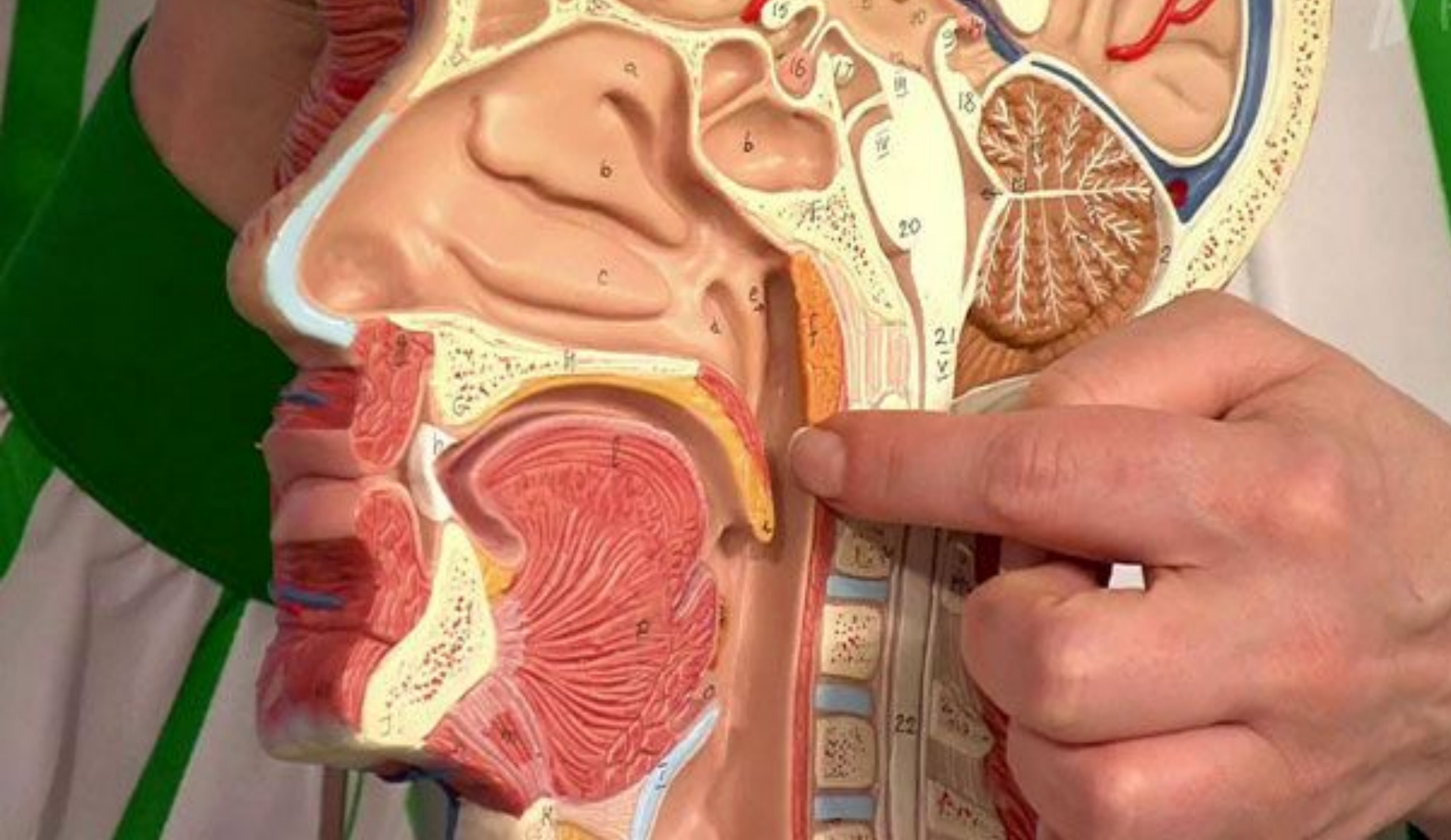
+







Острые и хронические тонзиллиты характеризуются сильными болями в затылке, которые нередко сопровождаются плечевой плексалгией, напряжением и болезненностью в затылочно-шейной мускулатуре.

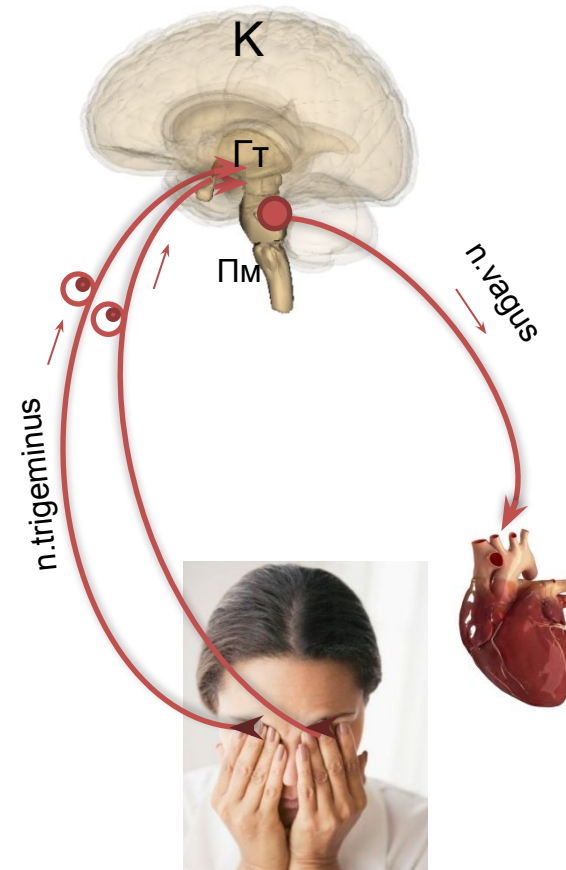
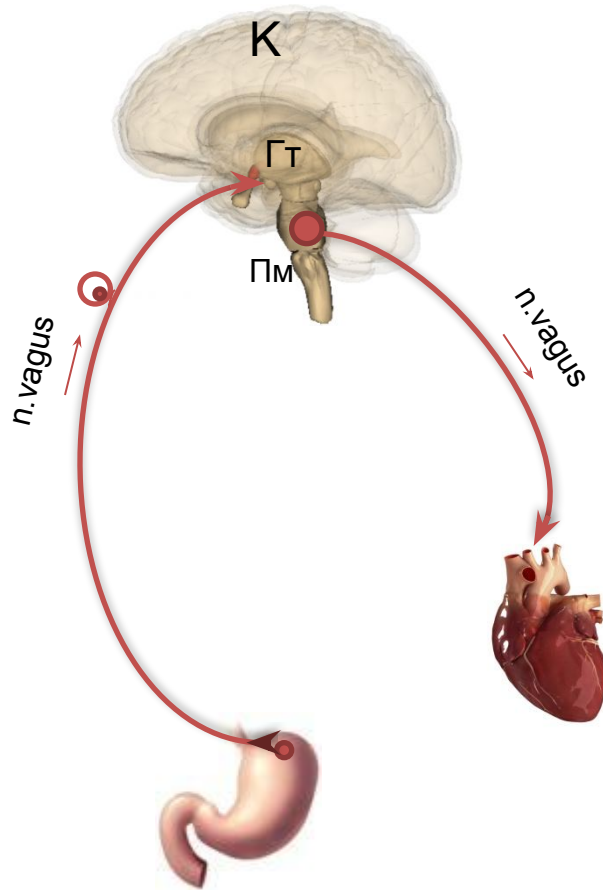


Раздражение задней стенки глотки приводило к восстановлению сознания у больных

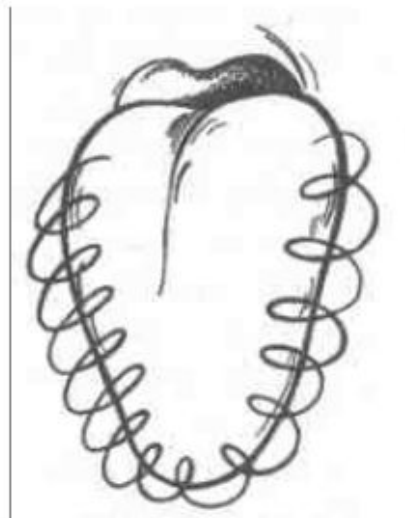
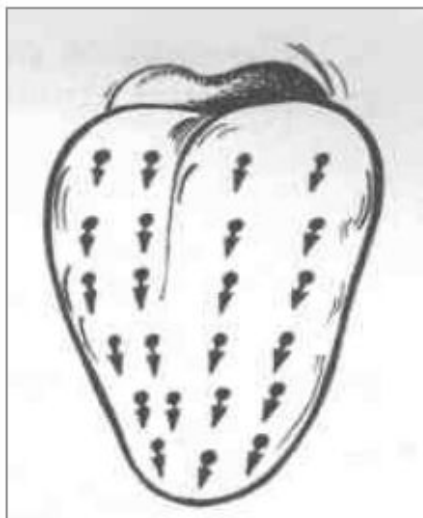
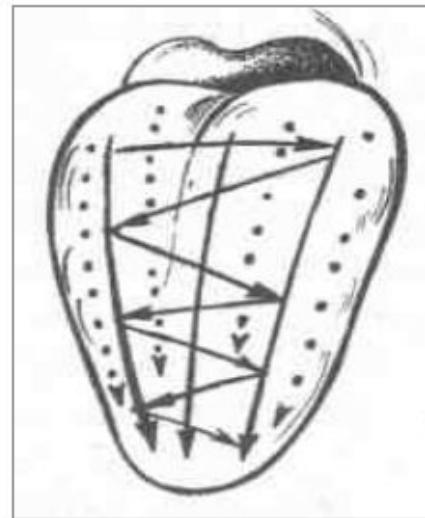
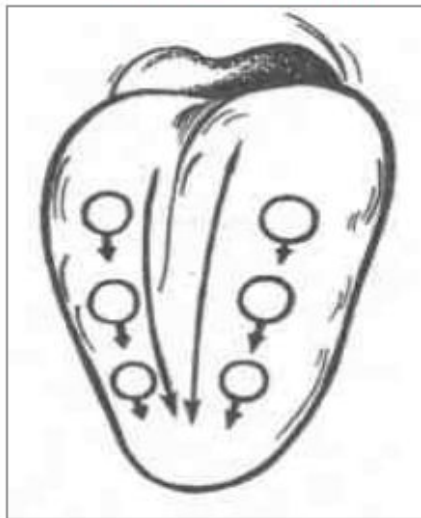


Известны и печальные примеры воздействия на ротовую полость, которые могут вызывать ухудшение состояния и даже летальный исход.

Тригемино-вагальные и вагально-вагальные рефлекторные связи



На этих рефлекторных связях основан и старинный древнекитайский метод массажа языка, при котором в медленном темпе проводится 18 движений языка в одну и 18 движений в другую сторону





Слизистая оболочка полости рта является чрезвычайной стимуляционной зоной.

Ни одна область человеческого тела не имеет такого мощного выхода афферентных путей ствола мозга.

Полость рта располагает самыми обширными экстероцептивными зонами вегетативно-соматических рефлексов.

