

ТЕМА 10. МАКРОЭКОНОМИЧЕСКОЕ РАВНОВЕСИЕ НА ТОВАРНОМ РЫНКЕ

- 1. Совокупный спрос и совокупное предложение, их равновесие.**
- 2. Потребление и сбережение. Предельная склонность к потреблению и предельная склонность к сбережению.**
- 3. Инвестиции и сбережения.**
- 4. Равновесие совокупных расходов и национального дохода (ВВП).**
- 5. Равновесие на основе модели «изъятия – инъекции».**

1 в. Совокупный спрос и совокупное предложение, их равновесие.

1.01. СОВОКУПНЫЙ СПРОС – это сумма планируемых расходов макроэкономических субъектов (домохозяйств, фирм и государства) на приобретение конкретных товаров и услуг при каждом из возможных уровней цен.

$$AD = C + I + G + NE (X_n), \text{ где}$$

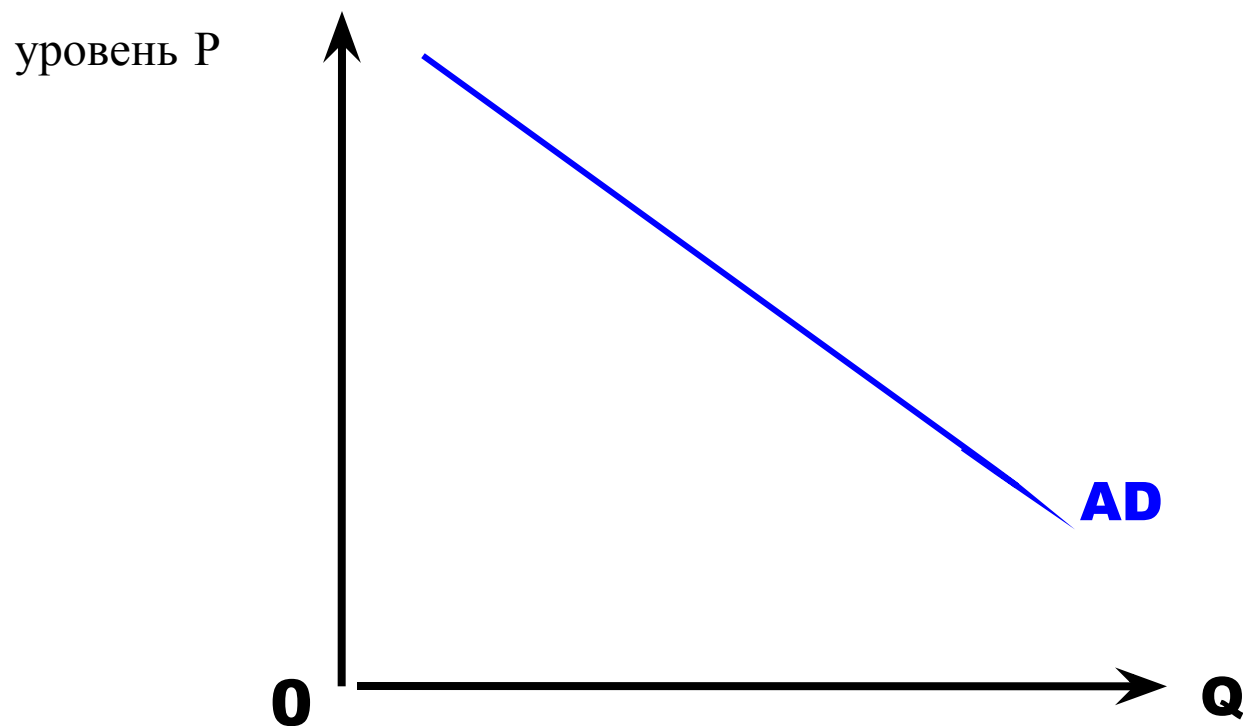
C – совокупный спрос частных лиц;

I – инвестиции, или спрос на капитальное оборудование (предприниматели);

G – государственные закупки, или спрос на товары и услуги со стороны государства;

NE (X_n) – чистый экспорт (разность между спросом иностранцев на отечественные товары и отечественным спросом на иностранные товары).

Между **AD** и уровнем цен обратная зависимость: чем ниже уровень цен, тем больше товаров и услуг могут купить покупатели и, наоборот.



Факторы, влияющие на AD: ценовые и неценовые.

Ценовые факторы. Если общий уровень цен повышается, то:

- **растет уровень %-ой ставки.** Потребитель больше направляет ресурсы на сбережение, меньше покупает – спрос свой снижает. Предприниматель в результате удорожания кредита меньше инвестирует и в итоге AD уменьшается.
- это приводит, с одной стороны, к обесценению наличных денег, разных ценных бумаг. Чтобы спасти свои активы, потребители активно скупают конечную продукцию, может возникнуть ажиотажный спрос и пр., тем самым повышается AD.

С другой стороны, сбережения уменьшаются,
сокращается со временем и спрос на дорогостоящие
товары, предметы роскоши, поскольку реальная
покупательная способность активов падает и
AD может сократиться. Т.е. *влияние этого фактора*
противоречиво, все зависит от степени роста цен.

- растет спрос на более дешевые импортные товары
(сельхоз. и пр.). Сократится и объем экспорта, так как иностранные
покупатели предпочтут приобрести аналогичные товары по более
низким ценам в других странах. **NE (Xn)** – торговый баланс
ухудшится, **AD** – сократится.

НЕЦЕНОВЫЕ ФАКТОРЫ и AD:

потребительский спрос зависит от уровня доходов населения, ожидания потребителей, их задолженности (н-р, по ипотеке), налогов и пр.;

- инвестиционный спрос – от уровня: процентных ставок, ожидания прибыли, уровня налогообложения, дотаций и пр.;

- спрос со стороны государства в виде расходов бюджетных организаций, на реализацию крупных программ и пр.;

- состояние чистого экспорта – для его улучшения: всемерное стимулирование экспорта, проведение разумной политики в валютной и таможенной сферах и др.

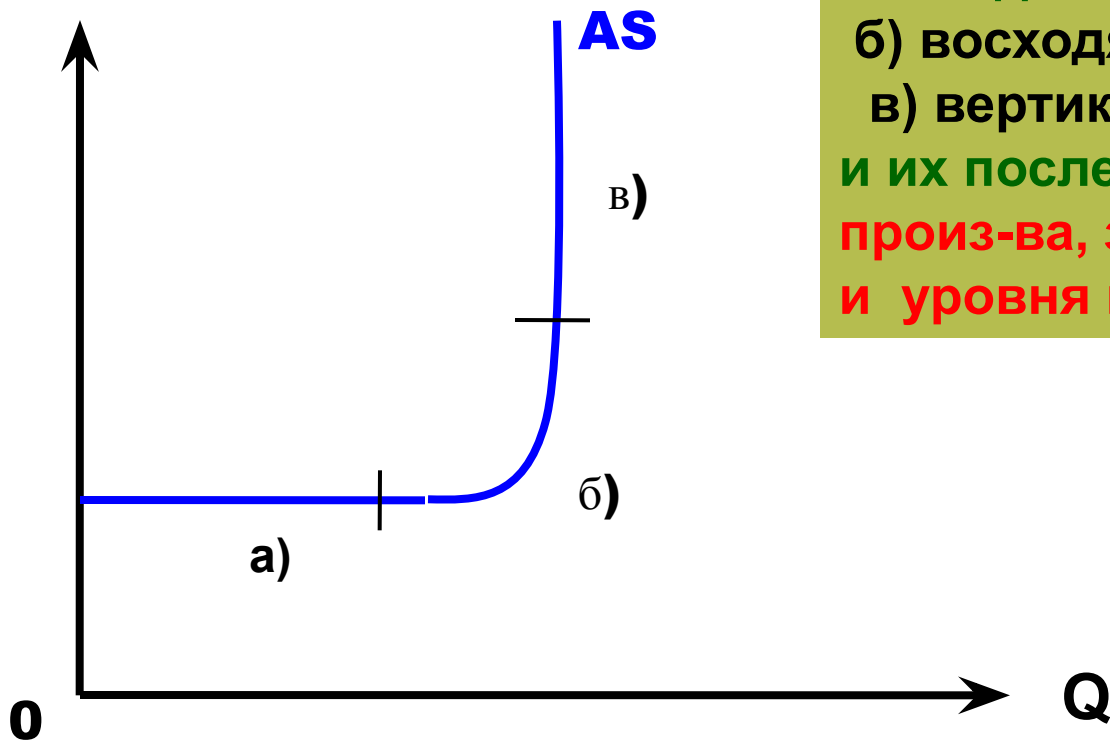
1.02. СОВОКУПНОЕ ПРЕДЛОЖЕНИЕ (AS) – это объем реального выпуска продукции при каждом возможном уровне цен. **AS = Q x P;**

Кривая AS имеет **восходящий вид**, то есть *при более высоком уровне P совокупное предложение растет, при низком уровне – падает.* В теории эту взаимосвязь рассматривают по разному.

.

График кривой AS в краткосрочном периоде.

Уровень P



Кривая AS состоит из **трех** участков:

а) горизонтальный (Кейнс и его последователи) - **депрессия**

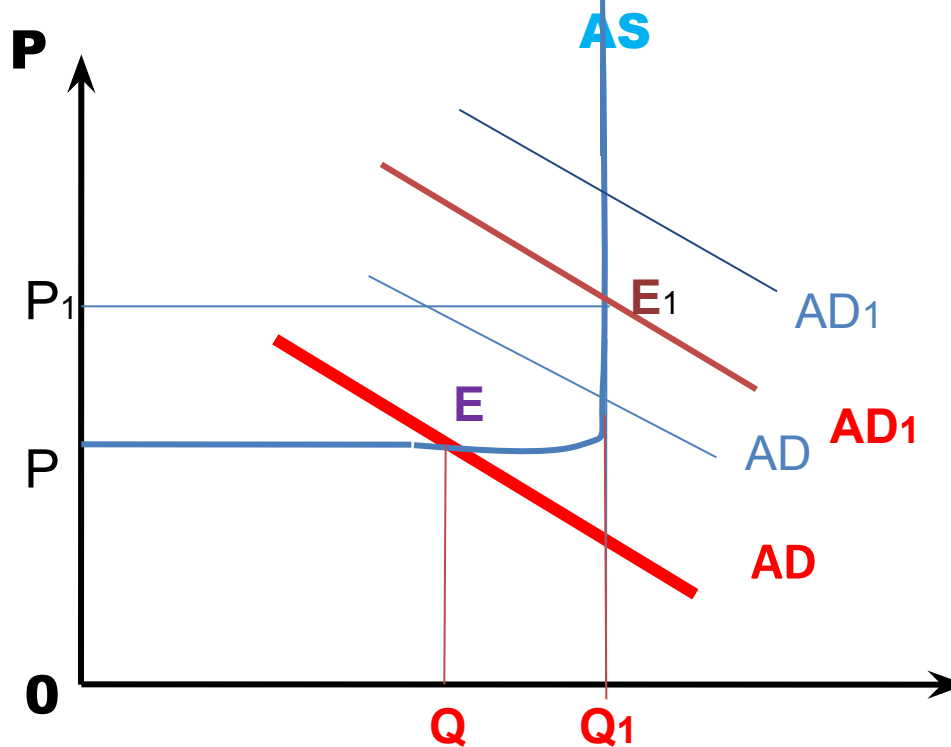
б) восходящий - **оживление**

в) вертикальный (неоклассики и их последователи) – **рост произ-ва, занятости, в целом AS и уровня цен.**

НЕЦЕНОВЫЕ факторы, влияющие на AS:

- цены на ресурсы;
- уровень производительности труда;
- экономическая политика государства (налоги, дотации и пр.);
- предпринимательская способность и экономическая активность населения.

1.03 . РАВНОВЕСНЫЙ УРОВЕНЬ ЦЕНЫ И РАВНОВЕСНЫЙ УРОВЕНЬ НАЦИОНАЛЬНОГО ПРОИЗВОДСТВА - точка пересечения кривых **AD и **AS**.**



а) на горизонт. участке изменение Q (ВВП) не ведет к изм. P

б) на промеж. участке: рост AD увеличивает Q и уровень цен до P_1 и наоборот.

в) на вертикал. участке: рост или снижение AD не влияет на Q , т.к. все ресурсы исчерпаны (клас.) – только изменение P (+ или -).

Равенство между **AD** и **AS** обеспечивает равновесный объем национального производства, экономика развивается бескризисно – это одно из основных условий макроэкономического равновесия.

AD – совокупный спрос (люди готовы купить-расходовать);

AS – совокупное предложение (фирмы готовы произвести-продать).

AD = AS - модель равновесия «доходы-расходы».

2 в. Потребление и сбережение – составные части доходов населения (после уплаты налогов).

Потребление – совокупность денежных расходов населения на приобретение товаров и услуг и зависит от размера доходов.

По **«основному психологическому закону»** Кейнса – «по мере увеличения дохода потребление увеличивается, но не в той степени, в какой растет доход».

Исходя из этого, выведены новые понятия:

- **предельная склонность к потреблению (MPC=прирост потребления/прирост дохода);**
- **предельная склонность к сбережению (MPS = прирост сбережения/прирост дохода).**

MPC + MPS = 1 и показывают насколько возрастает потребление или сбережение при росте дохода на единицу. Если MPC = 0,8, то 80% прироста дохода идет на потребление, и остальная часть – на сбережение.

Кроме дохода на потребление влияют следующие факторы:

- уровень накопленного богатства (чем его больше, тем меньше стремления к сбережению и пр.);
- изменения в налогообложении;
- изменения в уровне цен и др.

Потребление – основная составляющая **AD**, на его долю приходится до **3/4** расходов.

3 в. СБЕРЕЖЕНИЯ (S) И ИНВЕСТИЦИИ (I) - вторая важная часть AD.

Из сбережений домохозяйств, фирм и государства, которые накапливаются в разных институтах (банках, фондах и др.) формируются **ИНВЕСТИЦИИ (I) – долгосрочные вложения экономических ресурсов с целью создания и получения чистых выгод в будущем.**

Спрос на инвестицию, как и любой спрос, зависит от многих факторов – от ожидания бизнесменов, уровня налогообложения и др., но главный - от уровня ее цены, т. е. от **процентной ставки.**

Процентная ставка

Для классиков — формируется стихийно, рыночно, связующее звено между сбережением и инвестициями.

Уровень % ставки обеспечивает равенство между ними в рамках всей экономики.

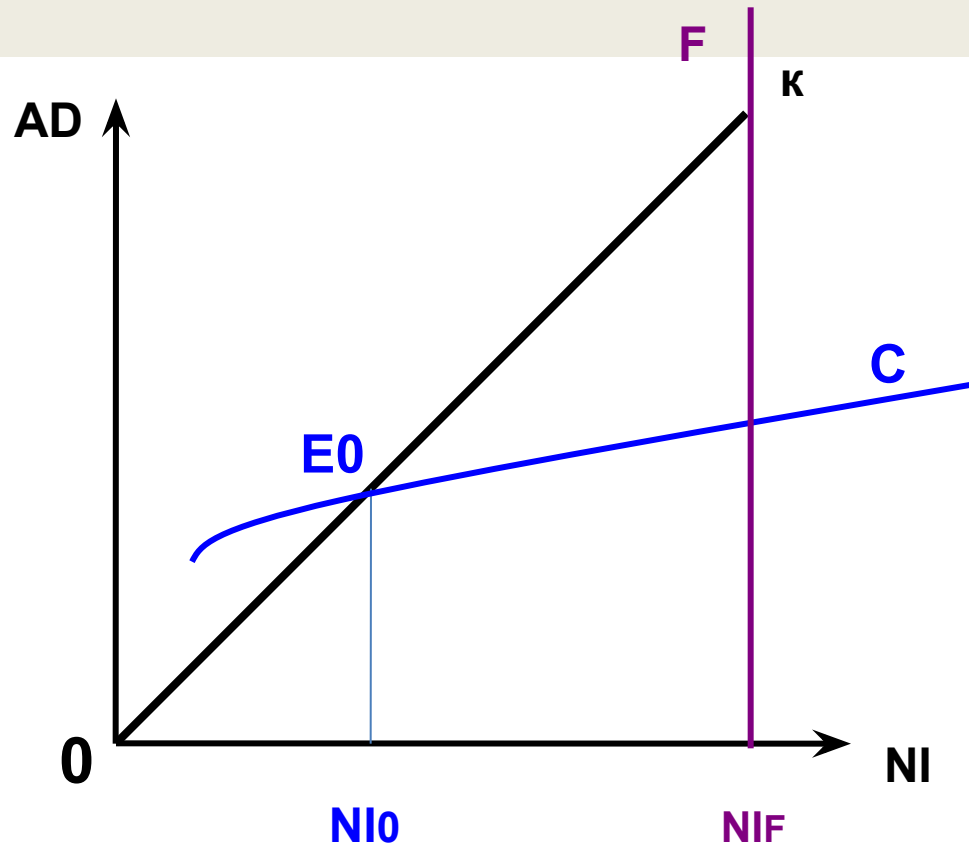
Для Кейнса – I тоже зависят от нормы %, а вот сбережения S – **есть функция дохода (субъекты сбережений и инвестиции разные группы населения («сберегатель» - домохозяйства и «инвестор» - специальные институты, использующие свои средства и средства домохозяйств)). Т.е. мотивы разные и суммы S и I могут не совпадать** и потому реальное предложение I может не совпадать со спросом на них (выше или ниже – отсюда макроэкономическая нестабильность).

4 в. Равновесие на основе «совокупные расходы – национальный доход (ВВП)» (модель «потребление - инвестиции»).

Кейнс на основе этой модели отвечает на вопрос : как государство должно стимулировать рост производства?

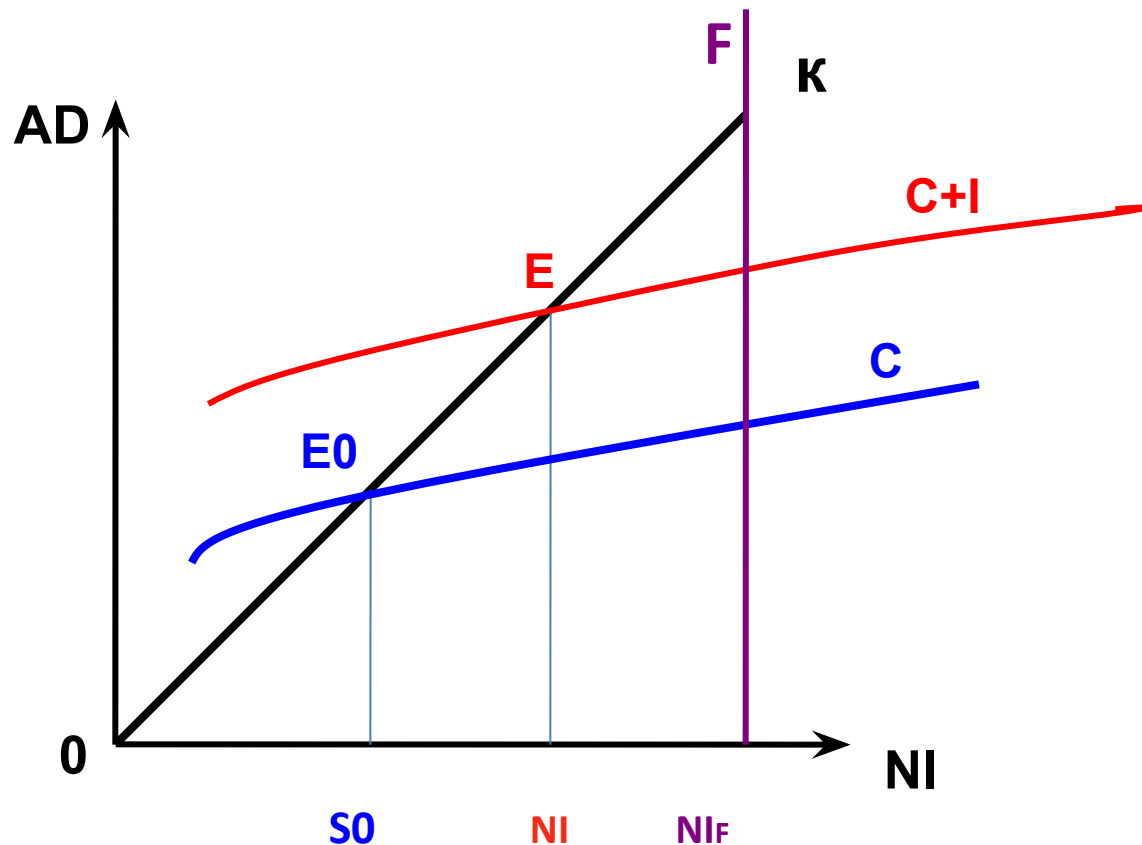
Если у классиков равновесие национального производства устанавливается за счет изменения цен (автоматически), то у Кейнса и его последователей - за счет роста совокупного спроса.

1. **Спад и депрессия** (стагнация в экономике) – большая часть дохода «уходит» на потребление **C**, национальный доход, соответствующий равенству доходов и расходов (на личное потребление) устанавливается в точке **NI₀**, то есть на уровне нулевого сбережения, а равновесие – в **E₀**.

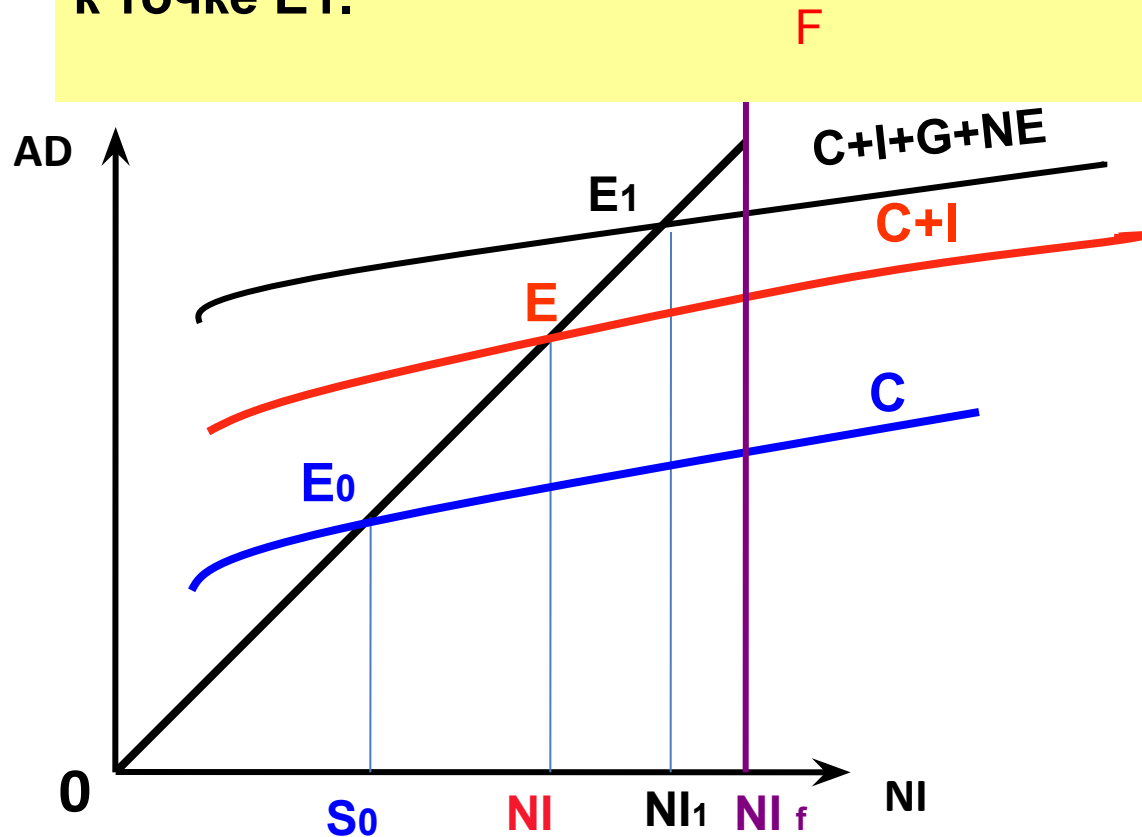


На биссектрисе OK - в любой ее точке:
расходы = доходам

2. **Оживление** может быть, если к расходам на личное потребление добавить **I** и кривая **C+I** сдвинется вверх и равновесие установится в точке **E**, нац.доход возрастет до **NI**, приблизится к **NI_f** – нац. доходу полной занятости.



3. Если государство не только будет стимулировать частные I , но и **само будет участвовать активно в инвестиционном процессе** (госзакупки, госвложения), содействовать экспорту (NE), сдерживать импорт, то кривая AD поднимется еще выше – к точке E_1 .



Равновесие совокупных расходов и национального дохода (ВВП)

Таким образом государство должно активно участвовать в формировании **AD**, даже **искусственным** путем (общественные работы, милитаризация экономики, «жизнь в долг» и т. д.) – **в этом суть концепции эффективного спроса Кейнса.**

Всемерное увеличение **I** ведет к росту **NI (ВВП)**, способствует полной занятости и из-за счет определенного эффекта, который в теории называется **МУЛЬТИПЛИКАТОРОМ** (в пер. множитель).

$$M = \frac{\Delta NI}{\Delta I}$$

M – показывает роль инвестиции в росте национального дохода (ВВП)

Итак, **I** ↑ → **F** ↑ → **NI (ВВП)** ↑ → **C** ↑

Рост **NI** приводит к увеличению **C**, соответственно между мультипликатором и **MPC** существует прямая связь или иначе:

$$M = \frac{1}{1 - MPC}$$

MPC - предельная склонность к потреблению

Пример расчета:

1. Прирост инвестиции 100 млн. руб.
2. **M** (при **MPC** = 0,8) = $1/1 - 0,8 = 5$
3. Прирост дохода (продукта) 100 млн. руб. $\times 5 = 500$ млн. руб.

5 в. Определение равновесия на основе модели $I=S$ («изъятие – инъекции»).

«Изъятие» – часть дохода, идущая на сбережение, на выплату налогов, на импорт товаров.

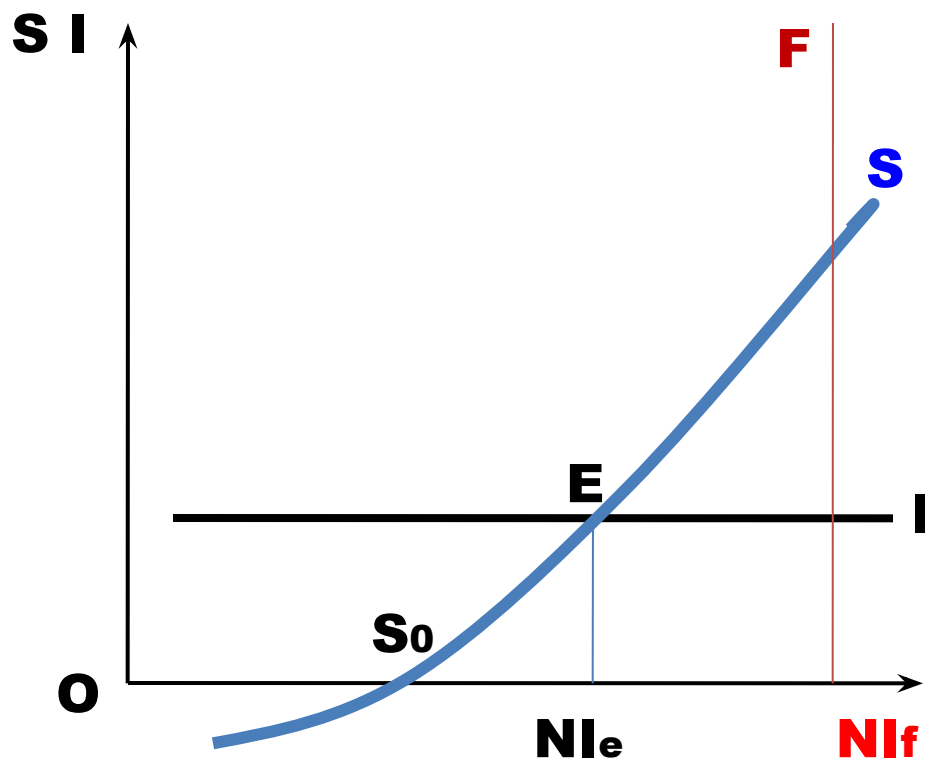
«Инъекция» - расходы на развитие национального производства, инвестиции, гос. закупки, расходы на экспорт.

Эта модель взаимодействия инвестиции, сбережений и национального дохода (ВВП).

Вспоминаем: национальный доход, с одной стороны, как **использованный** – есть сумма расходов на потребление - $NI = C + I$, а с другой – как **произведенный** – есть сумма доходов – $NI = C + S$.

То есть: **$C + I = C + S$** или **$I = S$**

График равновесия на основе $I=S$



1. **S** (кривая склонности к сбережению) по мере роста **NI** растет (S_0 – равенство доходов и расходов);
2. **I** – инвестиции = const. (допущение);
3. **F** – уровень **NI_f** при полной занятости;
4. При каком же уровне **NI** достигается **S = I** ?
5. В точке **E** – равновесие **NI_e**.

Важно учесть, что по Кейнсу равенство **I** и **S**, обеспечивающее равновесие **НД**, может быть достигнуто и при неполной занятости (линия **F**).

Для обеспечения равновесия НД (ВВП) экономика всякий раз должна стремиться к обеспечению равенства **I** и **S**.

1. Если масштаб **S** > масштаба **I**, то следующие последствия :
- часть продукта не будет реализована, рост запасов;
 - население больше сберегает, чем это было ранее, воздерживается от потребления;
 - фирмы испытывают трудности с продажей, сокращение производства и доходов.

*НД (ВВП) по объему будет стремиться к уровню **NI_e**.*

2. Если $S < I$, то:

- часть нереализованной ранее продукции будет уменьшаться;
- потребление постепенно будет нарастать;
- производство и доход будут расти.

НД (ВВП) по объему будут стремиться к Ne .

Таким образом равновесие во всей экономике, на всех связанных между собой рынках товаров и услуг, **то есть равновесие между AD и AS,** требует равенства объемов **S** и **I**.