

Британский музей

(The British Museum)



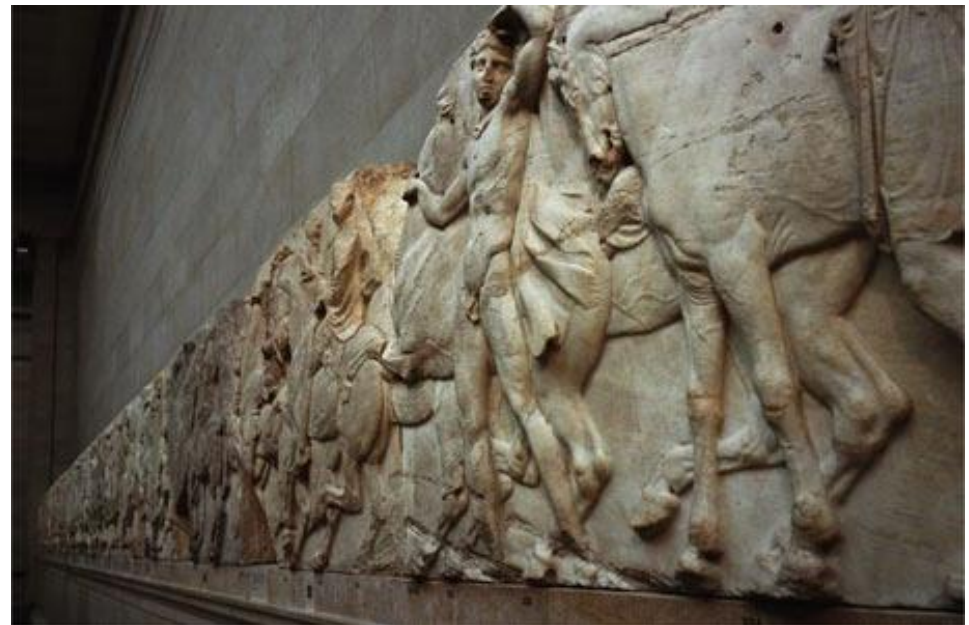
Британский музей — главный музей Великобритании и *один из крупнейших музеев в мире.*

Основан в 1753, открыт в 1759. Великолепное здание музея, стилизованное под греко-римский классицизм, было построено за 24 года архитектором Робертом Смёрком.

Первоначально был открыт как собрание древностей из стран Древнего Востока (Древнего Египта, Древней Греции, Ассирии) но на данный момент в музее также имеется множество рисунков, гравюр, медалей, монет и книг, относящихся к самым разным эпохам, в том числе к античности, средневековью и эпохе Возрождения.

В библиотеке Британского музея находится свыше 7 млн. печатных книг, около 105 тыс. рукописей, около 100 тыс. хартий и грамот, свыше 3 тыс. папирусов.

Вход в Британский музей бесплатный. Забавный курьёз: в штате музея значатся шесть кошек, работающих крысоловами.



С 1926 Британский музей издаёт ежеквартальный журнал «British Museum Quarterly».

Основание

Британский музей в Bloomsbury (Лондон), был создан в 1753 году на основе трёх коллекций — коллекции известного британского врача и натуралиста Хэнса Слоуна, коллекции государственного деятеля и графа Охсфордского Роберта Харли, а также библиотеки антиквара Роберта Коттона.



Robert Harley



Sir Robert Cotton



Sir Hans Sloane

Музей содержит 10 разделов, в том числе

- Доисторический
- Египетский
- Греческий
- Римско-британский
- Средневековый
- Ренессанса
- Восточный
- Нумизматический

Раздел Нумизматика включает в себя монеты и медали различных стран и эпох, включая древнегреческие, древнеримские и персидские и т. п., а также королевскую коллекцию короля Георга IV.



зоологический, ботанический, геологический и минералогический разделы переведены в 1882 году в филиал - Музей естествознания в Саут-Кенсингтоне.

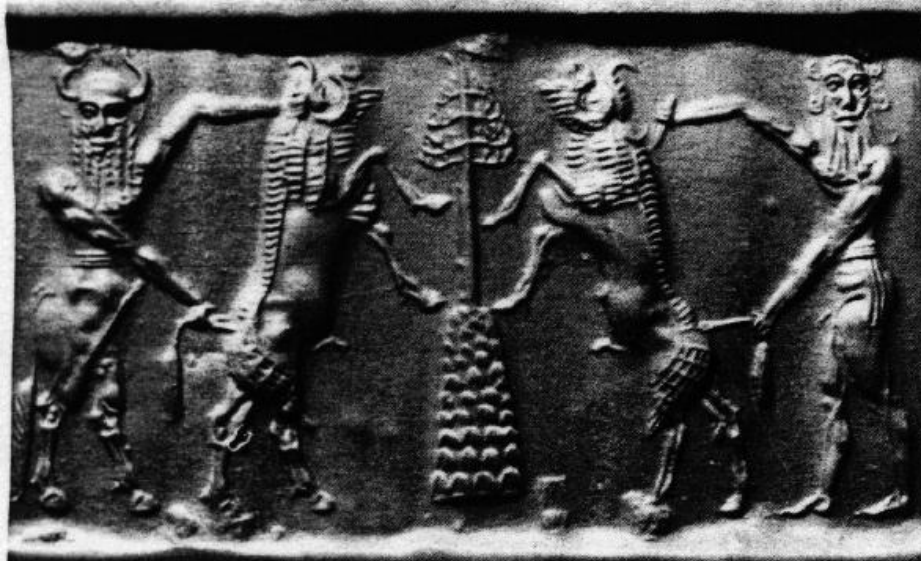


Обширные этнографические коллекции Британского музея содержат памятники культуры народов Африки, Америки, Океании и др.



Многие из музейных приобретений (как, например, Розеттский камень) попали в Англию при тёмных обстоятельствах. Греция и Египет, из которых были вывезены древние памятники, до сих пор требуют их возвращения назад.

В XIX веке Британский музей переживал особенно бурный период роста. Собрание было разделено на отделы и и полностью классифицировано.



В первой половине XX века музей расширил свои собрания ближневосточного искусства за счёт проведения британскими археологами многочисленных раскопок в Месопотамии.

Британская Библиотека (The British Library)

Изначально одним из главных сокровищ музея была его библиотека, крупнейшая в Великобритании. Она возникла в 1753 г. на основе книжного собрания сэра Ханса Слоуна, в которое входили англосаксонские и латинские средневековые манускрипты, приобретённые им у Роберта Коттона и Роберта Гарлея. Король Георг II поддержал начинание и преподнёс в дар музею королевскую библиотеку, а вместе с ней и право обязательного экземпляра всех книг, выходящих в пределах Великобритании.



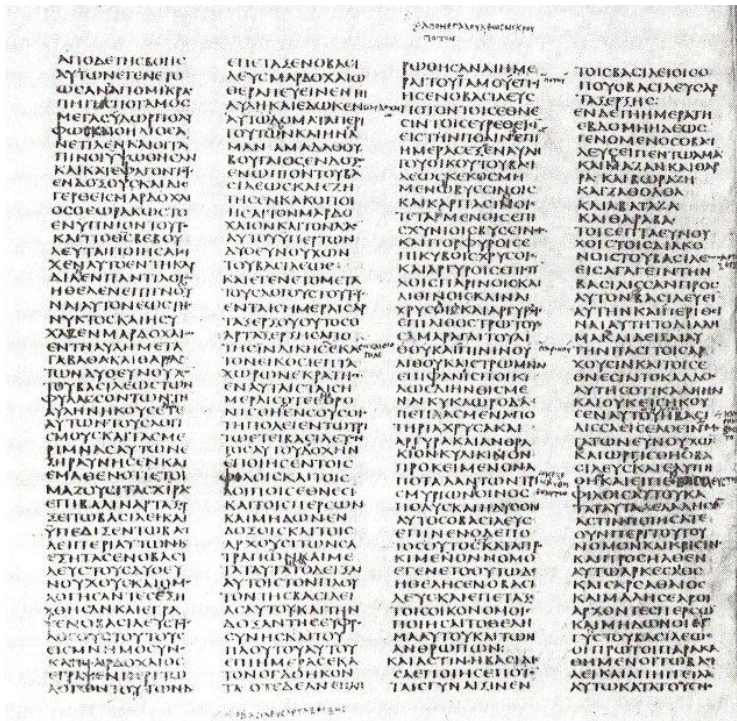
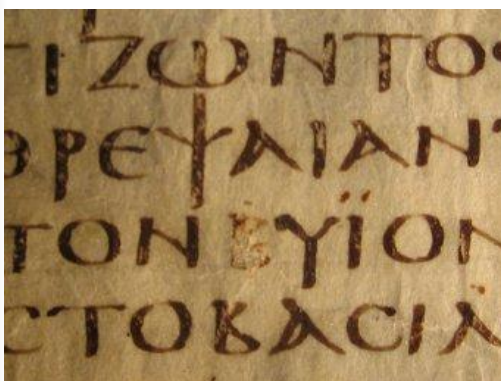
Читальный зал Британского музея помещался с 1850-х годов в отдельном здании-ротонде, где работали Карл Маркс и В. И. Ленин. В XX веке в библиотеку поступили древнейшие печатные книги и буддистские рукописи из Дуньхуана, [Синайский кодекс](#) из Ленинграда и исключительная по полноте коллекция гebraистических текстов. В 1972 г. Британский парламент принял решение отделить библиотеку от музея, разместив её в отдельном здании. Так родилась Британская библиотека.

Синайский кодекс Библии

Список Библии на греческом языке, с неполным текстом Ветхого Завета и полным текстом Нового Завета. В настоящее время считается древнейшей унциальной пергаментной рукописью Библии. Наряду с другими древнейшими рукописями

Синайский кодекс используется текстологами для конструктивной или сводной критики в целях восстановления первоначального греческого текста Библии. Кодекс был обнаружен немецким учёным Константином фон Тишендорфом в 1844 году в Синайском монастыре.

Синайский кодекс, наряду с древнейшими папирусами, а также Александрийским, Ватиканским и некоторыми другими древними кодексами, является одним из наиболее ценных источников, позволяющих текстологам воссоздавать оригинальный текст новозаветных книг.



Древний Египет и Нубия

Жемчужины собрания:

- Розеттский камень

- Крупнейшее собрание мумий и саркофагов за пределами Каира
- Гигантские каменные изваяния египетских фараонов (в том числе «Младший Мемнон» из Рамессеума)

- Обелиск фараона Нектанеба II

- Кусок бороды Великого Сфинкса

- Абидосский список фараонов

- 95 из 382 табличек Амарнского

архива

- Математический папирус Ахмеса



Розеттский камень (Rosetta stone)

Плита из гранодиорита, найденная в 1799 году в Египте возле небольшого города Розетта (теперь Рашид), недалеко от Александрии, с выбитыми на ней тремя идентичными по смыслу текстами, в том числе двумя на древнеегипетском языке — начертанными древнеегипетскими иероглифами и египетским демотическим письмом, и одной на древнегреческом языке.

Текст камня представляет собой благодарственную надпись, которую в 196 г. до н. э. египетские жрецы адресовали Птолемею V Епифану, очередному монарху из династии Птолемеев.

Камень является фрагментом большой стелы. При последующих поисках никаких дополнительных фрагментов не было найдено. Из-за повреждений ни один из трёх текстов не является абсолютно полным. Греческий текст содержит 54 строки, из которых первые 27 сохранились в полном объёме, а остальные частично утрачены в связи с диагональным отколом в правом нижнем углу камня.



Абидосский список

Список, перечисляющий имена фараонов, из храма Рамсеса II.

Был найден в местности, носящей сейчас имя Арабат-эль-Мадфуне, на левом берегу Нила французским генеральным консулом Милио. Здесь в древнем храме города Абту (Абидоса), Рамсес II начертал надпись, в которой он воздаёт почести своим предкам. Всех имён предков было до пятидесяти, но из них сохранилось не более тридцати; картушей самого Рамсеса насчитано двадцать восемь повторений. Этот список есть выборка из всего ряда предков Рамсеса, сделанная произвольно или по каким-либо соображениям, нам не доступным; начало этой таблицы не сохранилось. Перечисляя предков Рамсеса, список переходит переходит внезапно от фараонов XVIII династии к царям XII династии, как бы связывая эти династии. Затем в списке находится 14 картушей более древних фараонов.

Таблица Абидоса помогла Шампольону разместить фараонов XVIII династии и позже служила пособием Лепсиусу для отождествления царей с именами Аменемхет и Сенусерт с царями XII династии Манефона. Таблица Абидоса была основательно разобрана учёными Девериа и Руже.



Папирус Ахмеса

Представляет собой древнеегипетское учебное руководство по арифметике и геометрии периода Среднего царства, переписанное ок. 1650 до н. э. писцом по имени Ахмес на свиток папируса длиной 5,25 м. и шириной 33 см.

Папирус включает условия и решения 84 задач и является наиболее полным египетским задачником, дошедшим до наших дней. Московский математический папирус, находящийся в Государственном музее изобразительных искусств имени А. С. Пушкина, уступает папирусу Ахмеса по полноте (он состоит из 25 задач), но превосходит его по возрасту. Установлено, что оригинал, с которого был переписан папирус Ахмеса, относится ко второй половине XIX века до н. э.; имя его автора неизвестно. Отдельные исследователи предполагают, что он мог быть составлен на основании ещё более древнего текста III тысячелетия до н. э.



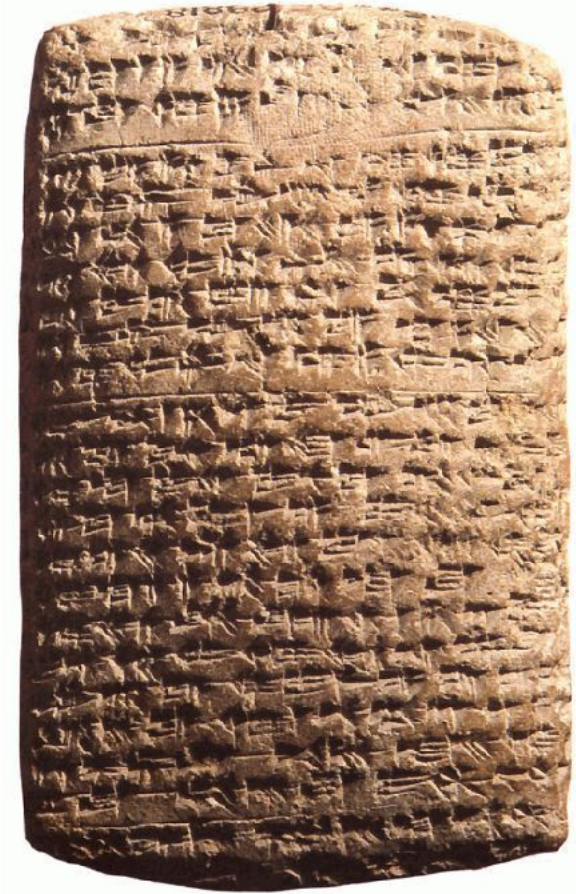
Амарнский архив

Тель-Эль-Амарнский архив — собрание переписки на глиняных табличках, в основном дипломатической, между правительством Древнего Египта и его представителями в Ханаане и Амуре во времена Нового Царства. Переписка была обнаружена в Амарне (современное название столицы, основанной фараоном Эхнатоном в Верхнем Египте). Среди систем письменности преобладает аккадская клинопись, хотя это скорее письмо древней Месопотамии, а не Древнего Египта. К настоящему времени известны 382 таблички.



Амарнская переписка составлена преимущественно на аккадском, служившем во времена Нового царства языком международного общения на Ближнем Востоке. Архив был обнаружен местными жителями в 1887 г. Находки были тайно вынесены и реализованы антикварам.

Первым археологом, который предпринял систематическое исследование места обнаружения переписки, был Уильям Флиндерс Питри в 1891—1892 гг. Под его руководством был обнаружен 21 фрагмент переписки. Эмиль Шассина, возглавлявший Французский институт восточной археологии в Каире, нашёл ещё 2 таблички в 1903 году.



Древний Восток

Крупнейшее собрание древностей Междуречья за пределами Ирака:

- Штандарт войны и мира из шумерского города Ур

- Одна из урских арф и настольная игра урского царя

- «Бараны в чаше» — парные статуэтки 4500-летней давности

- Призма Синаххериба, цилиндр Набонида и цилиндр Кира

- Собрание барельефов из Нимруда, Ниневии, Дур-Шаррукина

- Клинописный архив Ашшурбанапала, включая глиняную табличку с описанием потопа

- Чёрный обелиск Салманасара III

- Оксусский клад с территории современного Афганистана

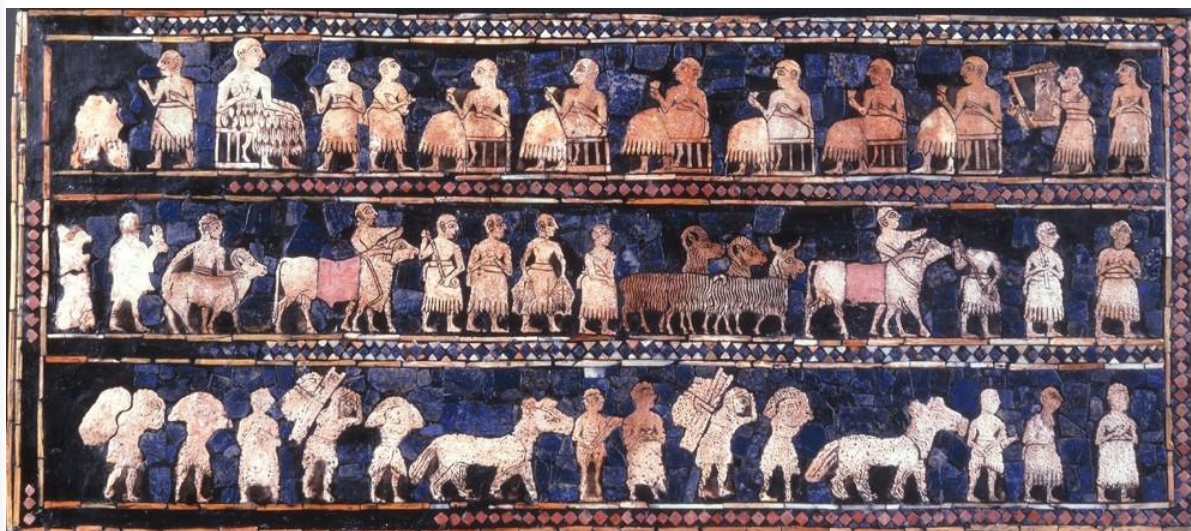
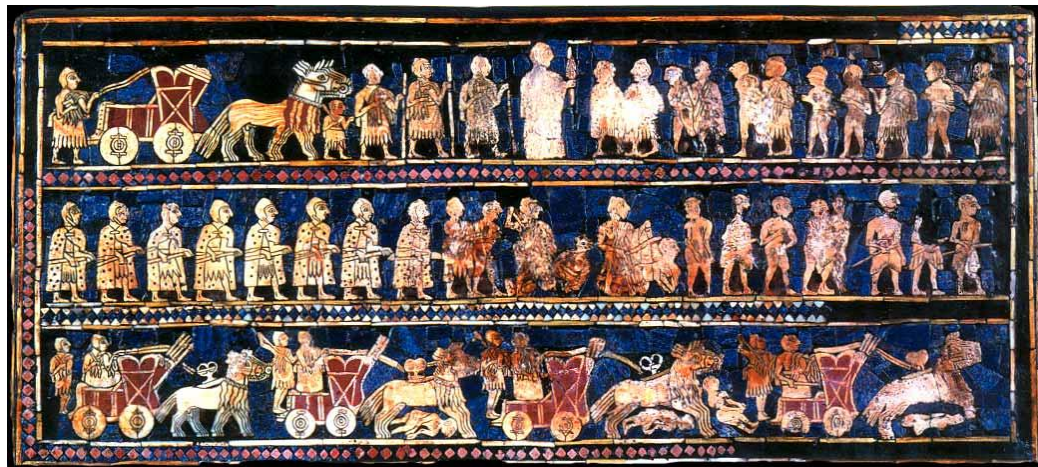
- Балаватские ворота Салманасара III



Штандарт войны и мира

Штандарт войны и мира — пара инкрустированных декоративных панелей, обнаруженная экспедицией Леонарда Вулли при раскопках шумерского города Ур. На каждой из пластин на лазуритовом фоне в три ряда выложены перламутровыми пластинками сцены из жизни шумерцев. Артефакт датируется серединой 3-го тысячелетия до н. э. Размеры 21,59 на 49,53 см.

«Война»



«Мир»

Призма Синаххериба

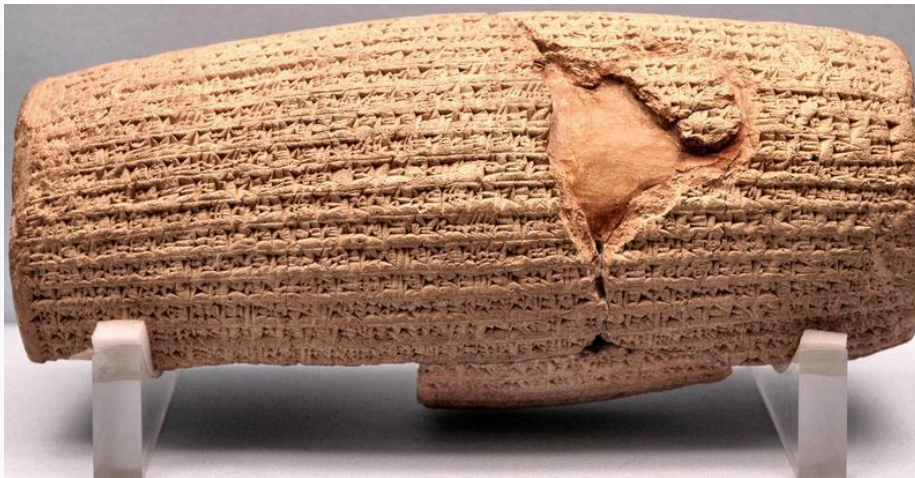
Шестигранная глиняная призма, найденная среди руин Ниневии, столицы Ассирии. Высота — 38 см, ширина — 14 см. Создана во время правления ассирийского царя Сеннахериба. Датирована 691 г д. н. э.



Манифест Кира

Цилиндр Кира — глиняный цилиндр, на котором Кир Великий повелел выбить клинописью список своих побед и милостивых поступков, а также перечисление предков. Артефакт был обнаружен при раскопках Вавилона в 1879 году и поступил в Британский музей.

Цилиндр получил широкую известность после того, как последний шах Ирана в 1960-е годы провозгласил нанесённый на него текст первой в истории декларацией прав человека: Кир



высказывается за отмену рабства и за свободу вероисповедания. Шах пообещал строить свою политику в соответствии с заветами основателя персидской государственности.

Чёрный обелиск Салманасара III

Чёрный обелиск — обелиск высотой 198 см, вытесанный из чёрного известняка по приказу ассирийского царя Салманасара III и установленный в Нимруде ок. 825 г. до н. э.



Оксусский клад

Коллекция из 170 золотых и серебряных предметов, датирующихся периодом правления Ахеменидов (с 550 и 200 г. до н. э.), найденная в 1877 г. на развалинах древнего городища на берегу реки Амударья (Окс) на территории современного Таджикистана (Древняя Бактрия). Хранится в Британском музее. Содержит 1300 монет, сосуды, статуэтки, браслеты, медальоны, плакетки, великолепные геммы. В изделиях Амударьинского клада отражены традиции ахеменидского искусства, а также местного греко-бактрийское искусство и скифского «звериного стиля».



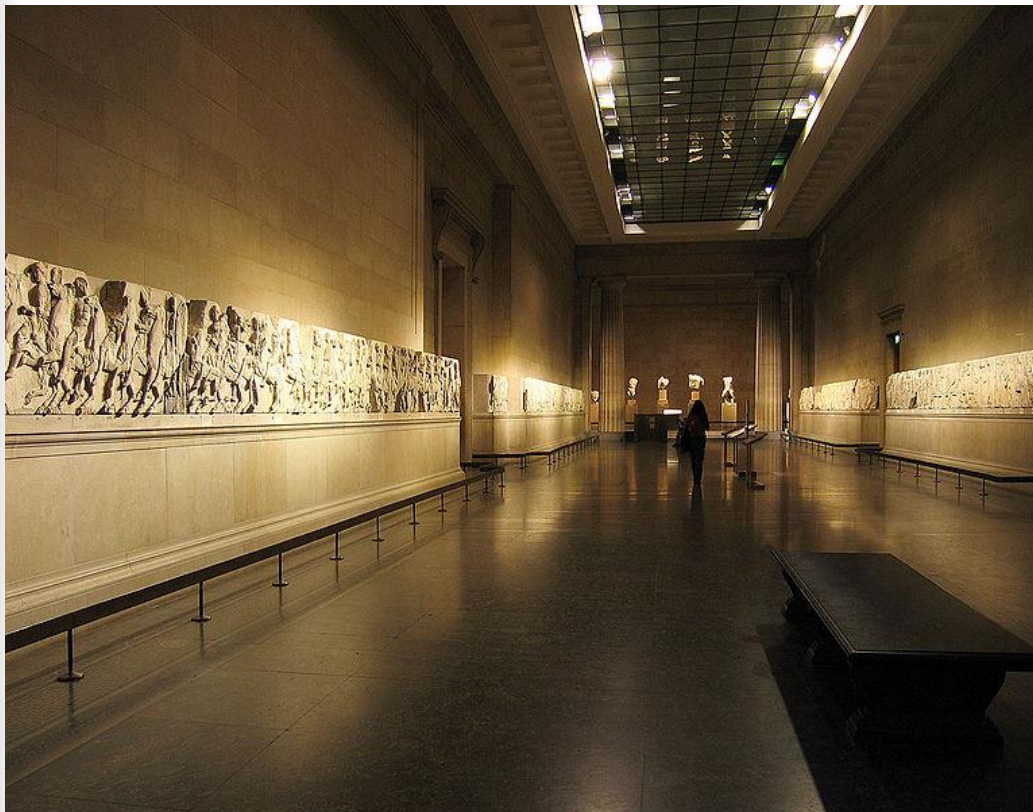
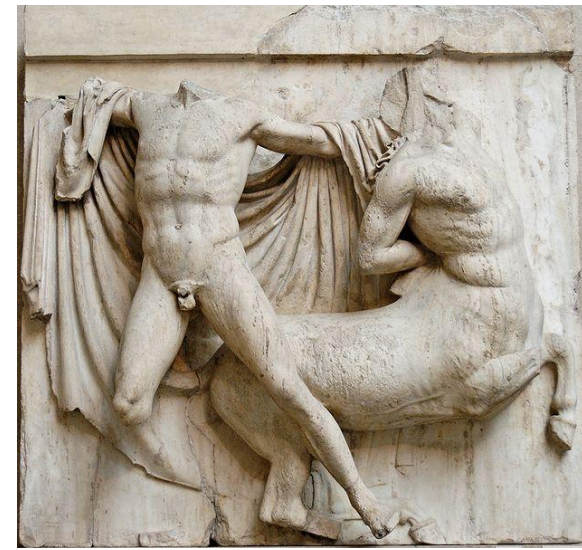
Древняя Греция и Древний Рим

- Мраморы Элгина с Афинского акрополя
- Одна из шести кариатид Эрехтейона
- Фрагменты фриза храма Ники Аптерос
- Скульптурный фриз храма Аполлона в Бассах
- Фрагменты Галикарнасского мавзолея: статуи Мавсола и Артемисии, фриз с изображением амазономахии
- Монумент nereид из Ксанфа
- Материалы раскопок Кносского дворца
- Собранные Таунли древности с виллы Адриана, включая «Дискобола»
- Кубок Уоррена, Ликургов кубок и Портлендская ваза



Мраморы Элгина

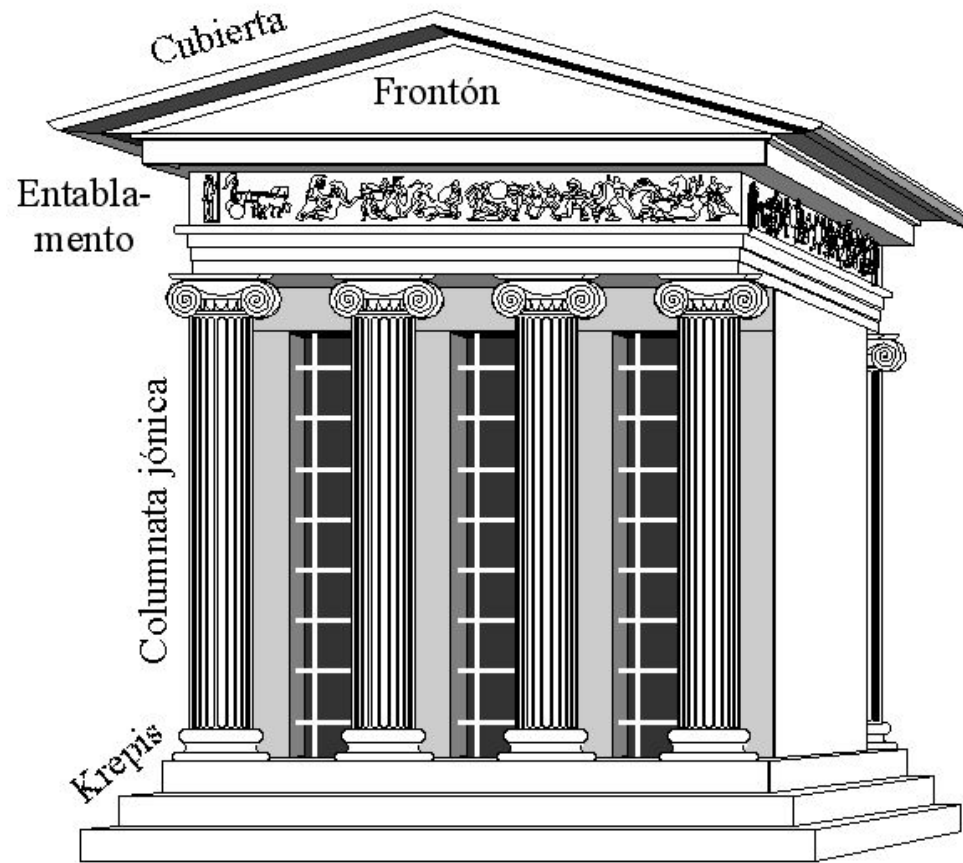
Непревзойдённое собрание древнегреческого искусства, главным образом с Афинского акрополя, которое было привезено в Англию в начале XIX века лордом Эльджином и ныне хранится в Британском музее. Лорд Эльджин, будучи британским послом в Константинополе во время наполеоновских войн, после долгих переговоров с турецким правительством принялся за соби́рание фрагментов древнегреческого искусства (преимущественно пластического).



Турецкое правительство, не проявлявшее интереса к шедеврам античности, разрешило вывоз всего собранного Эльджином в Лондон. На это ушло 10 лет — с 1802 по 1812 годы, причём часть груза в 1804 г. затонула у острова Кифера, но впоследствии была поднята на поверхность. В 1806 году Эльджин вернулся на родину, и на протяжении 10 лет собрание оставалось его частной собственностью, после чего было выкуплено государством и помещено в Британский Музей.

Храм Ники Антерос (то есть бескрылой победы)

Древнегреческий храм на афинском Акрополе, находящийся на юго-западе от Пропилей. Построен Калликратом в 427—421 годах до н. э. по проекту 450 года до н. э. Храм посвящён Афине-Нике. Постройка представляет собой амфипротиль с двумя ионическими портиками по четыре колонны. Стилобат имеет три ступени. На непрерывном ионическом фризе изображались эпизоды Греко-персидских войн и боги — Афина, Посейдон и Зевс. Храм выполнен из мрамора. Внутри стояла статуя Афины, держащая в одной руке шлем, в другой — гранат — символ победоносного мира.



Статуя Мавсола

Мавсол - фактически независимый от Ахеменидов правитель (сатрап и царь) Карики в 377—353 гг. до н. э.

Он принял участие в восстании сатрапов Малой Азии против Артаксеркса II, но вовремя вышел из борьбы, чтобы избежать разгрома. Перенёс столицу Карики из древнего Миласа в прибрежный Галикарнас, тем самым подчеркнув своё намерение расширять пределы владений за счёт близлежащих греческих островов. Ему удалось подчинить себе часть Ликии и некоторые греческие города Ионии. С целью распространить своё влияние на Родос и Кос он поддержал островитян в Союзнической войне с Афинами.

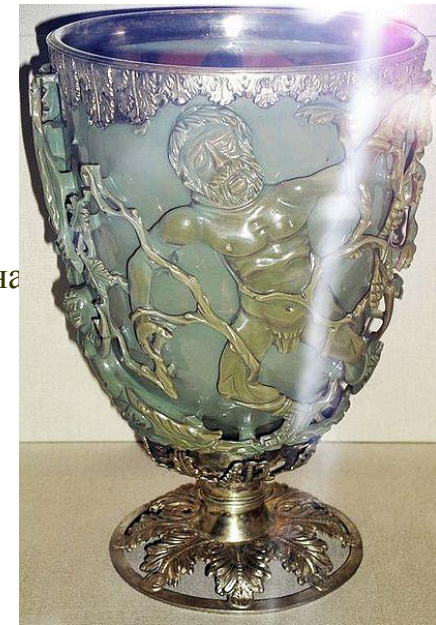
Преклонение Мавсола перед эллинской культурой позволяет считать его важнейшим предтечей эллинизма. При его дворе процветали греческие искусства и науки. Его сестра и супруга Артемисия III назначила награду тому, кто сочинит лучшее похвальное слово в честь Мавсола. В сочинении этой эпитафии приняли участие Навкрат, Исократ, Теодект и Феопомп; победил последний. Та же Артемисия выстроила в честь мужа в Галикарнассе великолепный Мавсолей, надгробный памятник, причисленный к чудесам древнего мира.



Кубок Ликурга

Единственная сохранившаяся со времён античности диатрета с фигурным узором. Представляет собой стеклянный сосуд 165 мм в высоту и 132 мм в диаметре, предположительно александрийской работы IV века н. э. Экспонируется в Британском музее.

Уникальность кубка состоит в способности менять цвет с зелёного на красный в зависимости от освещения. Этот эффект объясняется наличием в стекле мельчайших частиц коллоидного золота и серебра (приблизительно 70 нанометров) в соотношении трёх к семи. Обод из золочёной бронзы и ножка сосуда представляют собой позднейшие привнесения эпохи раннего ампира.



Портлендская ваза

Портлендская ваза — исключительное произведение эллинистической эпохи.



Когда в XIX веке была предпринята попытка изготовить её точное подобие, работа (за которую полагалась премия в 1000 фунтов) оказалась настолько трудоёмкой, что искусствоведы пришли к выводу: на создание оригинала должно было уйти не менее двух лет. Обращает на себя внимание высококласная техника резки по стеклу — свидетельство незаурядного дарования стеклорезчика. Созданные им фигуры камеи с трудом поддаются интерпретации, исходя из наших познаний о древнеримской мифологии. Одна из групп долгое время описывалась как Пелей и Фетида, другая — как вещий сон Гекубы о разрушении Трои, но существуют и другие, не менее правдоподобные толкования.

Великобритания и Континентальная Европа

- Кубок из Ринглмира
- Пелерина из Молда
- Человек из Линдоу
- Таблички из Виндоланды
- Ларец Фрэнкса
- Материалы раскопок в Саттон-Ху
- Шахматы с острова Льюис
- Золотой кубок Карла V
- Реликварий для Тернового венца
- Многочисленные англосаксонские клады



Кубок из Ринглмира

Гофрированный золотой сосуд эпохи бронзового века, обнаруженный в кургане на территории фермы Ринглмир около Сэндвича в британском графстве Кент в 2001 г. Автор находки — археолог-любитель Клифф Брэдшоу, исследовавший местность при помощи металлодетектора. Хотя кубок был сильно повреждён в результате удара плуга, видно, что его изначальная высота составляла 14 см. Кубок напоминает керамические кубки позднего неолита культуры шнуровой керамики, однако относится к значительно более позднему периоду. В Европе обнаружено всего 5 подобных кубков (например, кубок из Риллатона, обнаруженный в Корнуолле в 1837 году). Все эти находки датируются периодом между 1700—1500 гг. до н. э.



Предполагается, что кубок не являлся погребальным даром, но относился к votivным приношениям, не связанным с захоронениями, и был помещён в курган около 1700—1500 гг. до н. э. Современных этому периоду захоронений вблизи находки не обнаружено, однако было найдено несколько более поздних захоронений эпохи железного века, а также англосаксонское кладбище.

Пелерина из Молда

Представляет собой изделие из цельного листа золота, датируемое примерно 1900—1600 гг. до н. э. Относится к бронзовому веку Европы. Обнаружена в г. Молд, графство Флинтшир, северный Уэльс, в 1833 году. По-видимому, представляла собой часть церемониального одеяния. Пелерина была надета на тело погребённого в грубом каменном саркофаге в кургане. Вместе с пелериной были найдены остатки грубой ткани и 16 фрагментов листовой бронзы, которые, по-видимому, представляли собой основание пелерины: местами золотые листы были прикреплены к бронзе заклёпками.



Человек из Линдоу

Так назвали человека, умершего в эпоху железного века и обнаруженного в торфяном болоте Линдоу близ деревни Мобберли, графство Чешир, Великобритания. Является одним из наиболее хорошо сохранившихся болотных тел и одной из самых сенсационных археологических находок, сделанных в Великобритании в 1980-х годах.

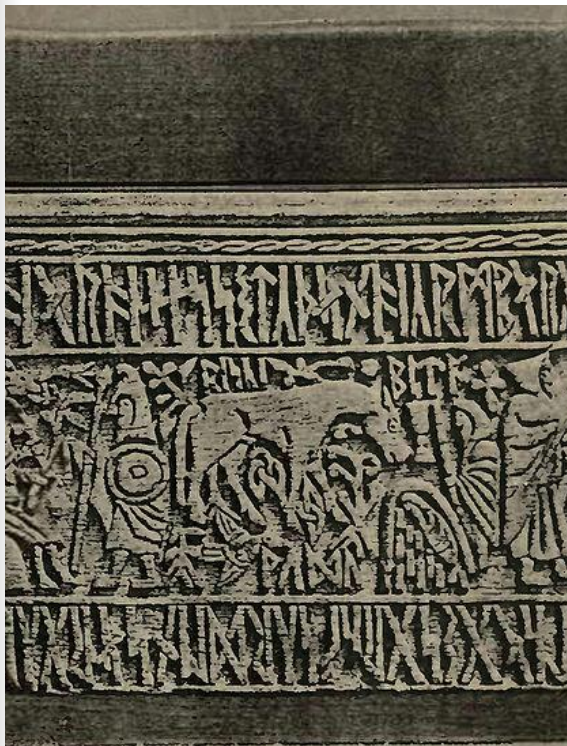
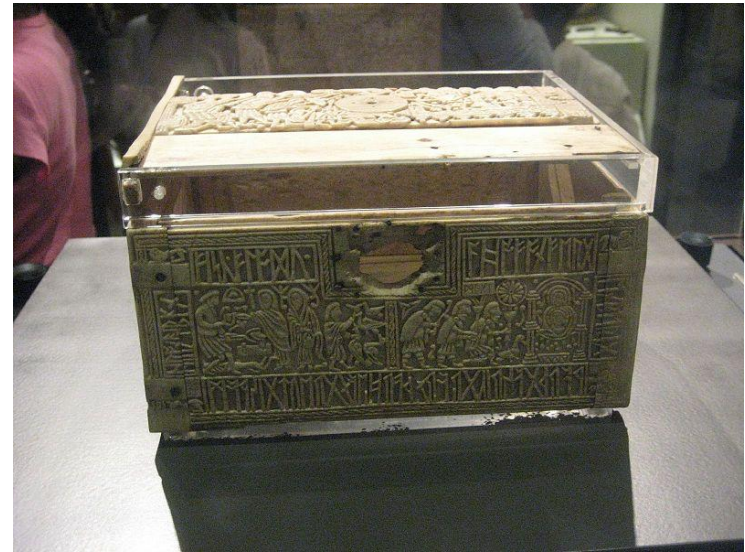
Чтобы полиция согласилась передать тело археологам, необходимо было установить, что оно принадлежит древнему человеку. Ученые из британского научно-исследовательского института атомной энергетики подвергли фрагменты кости человека из Линдоу радиоуглеродному анализу и 17 августа выявили, что он умер по меньшей мере 1000 лет назад. Вторичные исследования дали более точную датировку, определив, что его смерть наступила в 20 – 90 годах н.э.

Множественные и разнообразные раны позволили ученым предположить, что человек из Линдоу погиб во время ритуального жертвоприношения друидов.



Ларец Фрэнкса

Резная шкатулка, выполненная из китового уса. Была найдена при раскопках во Франции близ города Клермон-Ферран и передана в Британский музей английским антикваром Фрэнксом. Надпись, окаймляющая сцены из древнегерманских, римских и библейских сказаний, вырезанная на руническом ларце Фрэнкса — самый значительный среди ранних англосаксонских рунических памятников.



Шахматы с острова Льюис

78 средневековых шахматных фигур из моржового клыка, которые были обнаружены в 1831 году на острове Льюис у берегов Шотландии вместе с 14 шашками для игры типа нарды и пряжкой для ремня. Существует предположение, что «фигурки использовали не только для шахмат, но и для игры в хнефатафл. Изготовлены в XII веке норвежскими резчиками, по-видимому, из Тронхейма, где были найдены схожие артефакты.



Спасибо за просмотр!



By Dmitry Davidson