

Исследовательская работа «Погибшие деревни»



**Выполнили:
студентки группы
13921
Лаврентьева Галина
Никитина Ксения**

Актуальность темы

За время оккупации нашего района немецкими захватчиками, с августа 1941г. по февраль 1942г., были стерты с лица земли нашей **парфинской**, в основном в местах ожесточенных боев, 65 деревень. И мы, молодое поколение, должны сохранить историческую память о тех местах, что принято называть малой родиной, малой, но очень близкой нам родиной.

*Мой край- один
И он чужим не станет,
И греть мне до седин
Он сердце не устанет!*



Цели, задачи и методы исследования





Цель:

восстановление памяти о некоторых погибших во время Великой Отечественной войны деревнях, входивших в состав современного Федорковского сельского поселения.

Задачи:

- проанализировать архивные источники, литературу и печатные источники по данной теме
- собрать информацию о быте и жизни в довоенной деревне по воспоминаниям жителей
- воспроизвести гибель деревень
- схематично восстановить план довоенной деревни

Методы:

-  Работа с архивными документами;
-  Сбор статистической информации;
-  Изучение литературы по истории деревень;
-  Беседы со старожилами;



Федорковское сельское поселение: до и после Великой Отечественной Войны

По количеству населенных пунктов и проживающих в них человек до войны и после войны на территории сельского совета архивных данных не имеется.

Сегодня на территории современного сельского поселения насчитывается 14 населенных пунктов, в них проживает 1819 человек

Таких населенных пунктов как: Ясная Поляна, Красково, Парфинская Лука в списке современного Федорковского сельского поселения не значится.



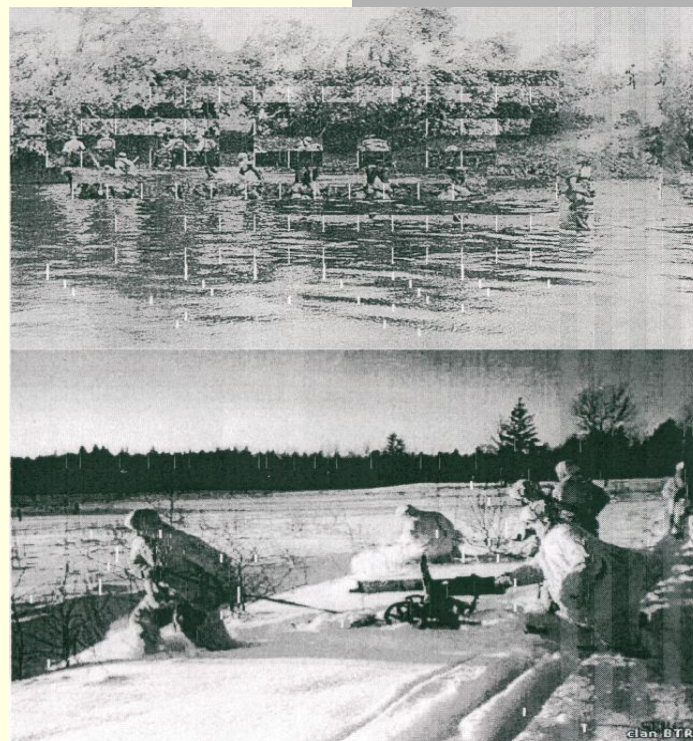
Деревню называли Ясная Поляна...

Луг, околица, домишко, Лай собаки во дворе.
Воздух свежим сеном дышит,
Растворясь в синеве. Солнцем залитого неба Веселится ясный день.
Жизнь полна укладом старым,
Невдомек ей суета. Луг, домишко за оградой Да простая суета.
Шумные престольные гулянья,
Быт крестьянский и крестьянский труд.
Ах, как здесь плясались, как здесь пелось!
В пору каждый каждому был рад!
Как здесь жить отчаянно хотелось!
Хоть непросто. Нелегко жилось!



Война в судьбе Ясной Поляны

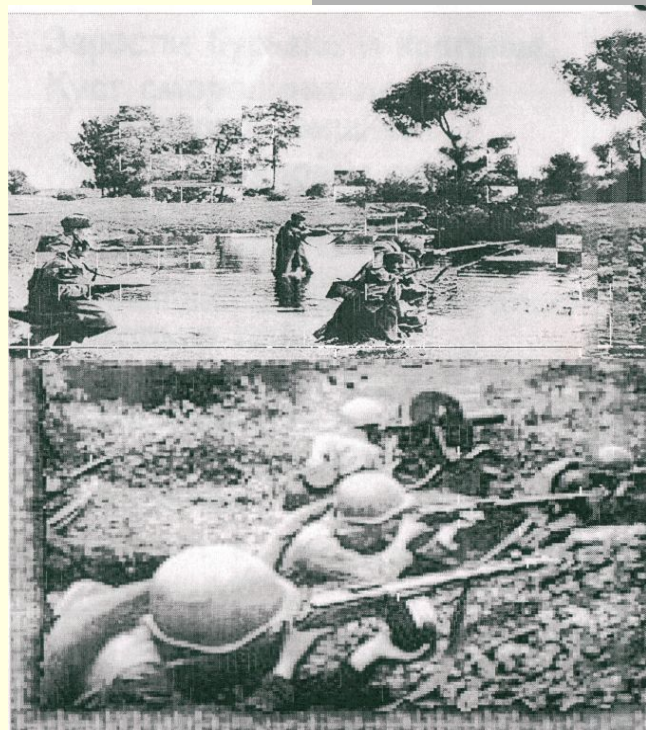
1941 год. На нашу землю пришла война. Плакали дети, кричали женщины, мычал обезумевший скот. Четыре месяца 180-ая артиллерийская дивизия находилась в обороне, отбивая атаки противника, и сама, нанося ему сокрушительные удары. В 1942 году деревня погибла в результате того, что находилась в «коридоре смерти», на пути наступления и отступления немецких и советских войск, принимая на себя все удары с земли и с воздуха



Парфинская Лука: судьба и трагедия

Населенный пункт «Парфинская Лука» до войны не имел статуса деревни. Это было поселение для сосланных во время сталинских репрессий людей. Это был рабочий посёлок, где кипела обычная сельская жизнь, со всеми ее радостями и горестями. Парфинская Лука находилась на левом берегу р.Ловать, между деревнями Заклинье и Марфино. Отступая, фашисты сожгли это сельское поселение. На его месте в феврале 1942года оставалась коробка обгоревшего дома и развалины хлебопекарни.

Сейчас огромные ветвистые тополя на берегу р.Ловать напоминают о существовании когда-то Парфинской Луки.



Памяти погибших деревень посвящается...

Здесь шли бои. Боль, смерть и ужас, Водрузив на
страшном рубеже.

Этой белизной вишнёвых кружев
Любоваться некому уже. Здесь грамм свинца на
грамм земли,
На каждый грамм по капле
крови.

Отсюда писем меньше шло, а шли все больше
похоронки.

Заросли бурьяна и крапивы,
Куст смородины под шершавой вишней.

Яблоня по-вдовьи сиротливо
Сгорбилась на старом
пепелище. От бывших деревень осталась
только тень,

Их больше нет, одни воспоминанья.
Живем в эпоху бывших деревень.
Нам долг велит напомнить их названья!



Заключение

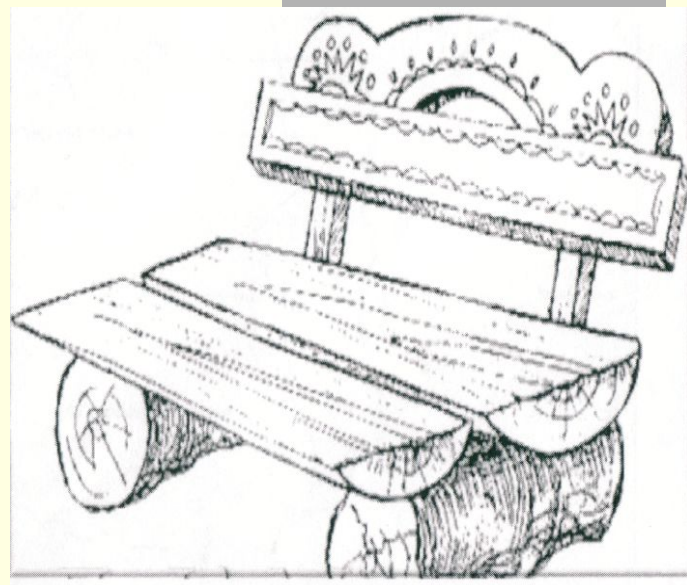
За годы Великой Отечественной войны с территории Федорковского сельского поселения исчезли следующие населенные пункты: Ясная Поляна, Красково, и Парфинская Лука. Они погибли, как гибли солдаты. Вместе с ними погибли традиции и обычаи. История этих деревень, как капля воды, отразила судьбы многих других таких же погибших в годы войны деревень.

Вывод: чтобы хорошо ориентироваться в настоящем, уметь правильно строить будущее, хорошо понимать действительность и найти в ней своё место, необходимо детально изучить свое прошлое



Проект памятника погибшим в годы Великой Отечественной войны деревням

Сегодня на месте погибших деревень-лес как памятник на забытой могиле деревни. От бывших деревень осталась только тень. Их больше нет, одни воспоминанья. Мы не в силах вернуть деревни, но мы можем сохранить о них память и на месте погибших деревень поставить памятные знаки с надписями «д.Ясная Поляна, д. Парфинская Лука. На карте не ищите. Погибли в годы Великой Отечественной войны».



Местоположение погибших деревень на карте Парфинского района



Спасибо за внимание!

