

ПРЕЗЕНТАЦИЯ ЛЕКЦИИ

на тему: Программа Project Expert

По дисциплине Информационные системы в Банковском деле
для студентов 4 курса

Лектор: Гайдар Е. В.

Цель: Получить теоретические и практические знания о Программе **Project Expert** и сформировать представление о технологии создания проектов.

■ Література:

- Глушко С.В. Управлінські інформаційні системи: Навч. Посібник / С. В. Глушко –Л.: КНЕУ, 2006 – 164с.
- Информационные системы в экономике: учебник для студентов вузов, обучающихся по специальностям «Финансы и кредит», «Бухгалтерский учет, анализ и аудит» и специальностям экономики и управления (060000) / Под ред. Г.А. Титоренко. – 2-е изд., перераб. и доп. – М.: ЮНИТИ-ДАНА, 2008. – 463 с.
- Уткин В.Б. Информационные системы и технологии в экономике: Учебник для вузов/ Уткин В.Б., Балдин К.В. – М.: ЮНИТИ-ДАНА, 2003. – 335 с.
- Харитонов С.А. Бухгалтерский и налоговый учет в программе 1С: Бухгалтерия 7.7: практическое пособие (2-е издание). – Л.: 2009. -592 с.
- Шквір В.Д. Загородній А.Г., Височан О.С. Інформаційні системи і технології в обліку: Навч. посібник. – К.: Знання, 2007. – 439 с.

Інформаційно – довідкові джерела:

http://www.ligazakon.ua/	Правова підтримка бізнесу та громадян
http://www.infodisk.com.ua/	Консультаційно – правова система Інфодиск
http://consultant.parus.ua/	Інформаційно – аналітична система по законодавству України Парус Інтернет - Консультант Електронне періодичне видання
http://el-buh.com/	Інформаційна система
http://buhgalter911.com	Інформаційний портал оперативної аналітично інформації
http://forum.vobu.com.ua	Форум газети «Все про бухгалтерський облік»

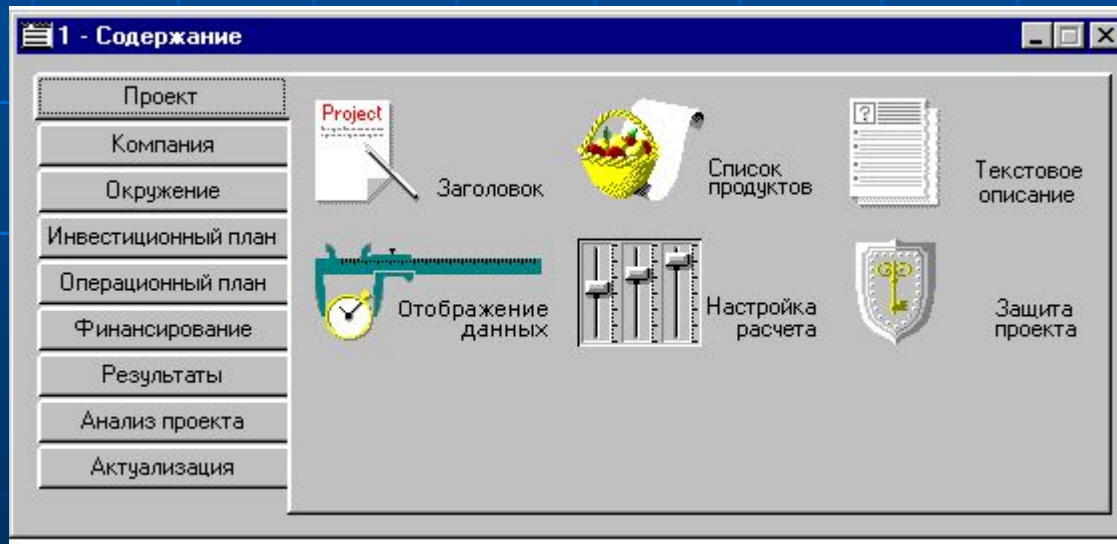
Задачи, которые пользователь может решить, построив при помощи Project Expert финансовую модель компании:

- разработать детальный финансовый план и определить потребность в денежных средствах на перспективу;
- определить схему финансирования предприятия, оценить возможность и эффективность привлечения денежных средств из различных источников;
- разработать план развития предприятия или реализации инвестиционного проекта, определив наиболее эффективную стратегию маркетинга, а также стратегию производства, обеспечивающую рациональное использование материальных, людских и финансовых ресурсов;
- проиграть различные сценарии развития предприятия, варьируя значения факторов, способных повлиять на его финансовые результаты;
- сформировать стандартные финансовые документы, рассчитать наиболее распространенные финансовые показатели, провести анализ эффективности текущей и перспективной деятельности предприятия;
- подготовить безупречно оформленный бизнес-план инвестиционного проекта, полностью соответствующий международным требованиям на русском и нескольких европейских языках.







Раздел «Проект»

Раздел Проект является первым в содержании Project Expert и доступен после открытия или создание проекта.

Он предназначен для ввода общей информации о проекте, настройке модулей расчета и отображения данных проекта



Раздел Проект состоит из 6 модулей:

-  Заголовок;
-  Список продуктов;
-  Текстовое описание;
-  Отображение данных;
-  Настройка расчета;
-  Защита проекта

Раздел «Компания»



В разделе "Компания" можно осуществить ввод данных, характеризующих финансово-экономическое состояние предприятия на начало проекта.

Раздел состоит из четырех модулей:

[Стартовый баланс:](#)

[Банк. Система учета.](#)

[Текстовое описание.](#)

[Структура компании](#)

Раздел «Окружение»



Раздел "Окружение" активизируется выбором закладки "Окружение" в диалоговом окне "Содержание". Этот раздел предназначен для описания финансово-экономической среды, в которой планируется реализация проекта.

Раздел состоит из 5-ти модулей:

[Валюта;](#)

[Учетная ставка;](#)

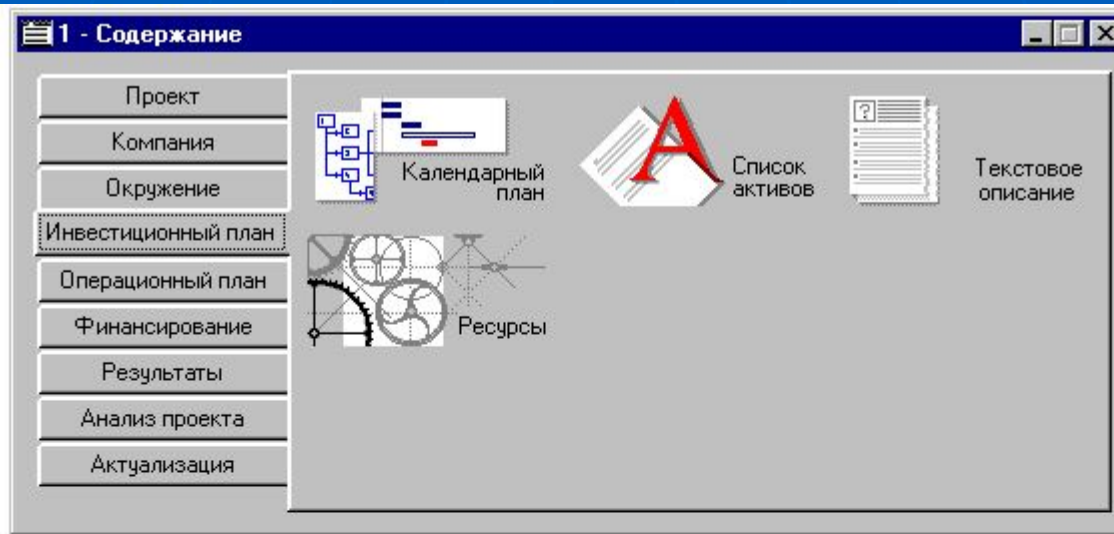
[Текстовое описание;](#)

[Инфляция;](#)

[Налоги.](#)

в которых вводятся данные об основной (национальной) и дополнительной (экспортно-импортной) валютах проекта; ставке рефинансирования; а также инфляционном и налоговом окружении финансовых операций проекта.

Раздел «Инвестиционный план»



Раздел "Инвестиционный план" предназначен для составления календарного графика работ (проекта) с указанием отдельных этапов, необходимых финансовых ресурсов для выполнения этих этапов, установления взаимосвязей между этапами, формирования активов предприятия (проекта), описания способов и сроков амортизации созданных активов.

Активизация раздела производится выбором закладки в окне "Содержание".

Структура раздела "Инвестиционный план" состоит из модулей:

[Календарный план:](#)

[Список активов:](#)

[Ресурсы:](#)

[Редактирование ресурсов](#)

[Календарь:](#)

[Текст.](#)

Календарный план

Модуль "Календарный план" предназначен для:

- составления календарного плана проекта;
- описания отдельных этапов проекта с назначением необходимых ресурсов для их выполнения;
- формирования активов проекта из отдельных этапов;
- выбора сроков и способа амортизации активов;
- описания активов действующего предприятия;
- построения диаграммы ГАНТТ;
- формирования годового календаря.

Командное меню

Основные клавиши

Окно таблицы этапов

Информационное окно

Окно диаграммы GANTT

Диаграмма GANTT

Диаграмма GANTT расположена в правой верхней части основного окна модуля. В диаграмме GANTT отображаются временные характеристики этапов календарного плана проекта и связи между ними. Видимость этапов проекта устанавливается с помощью горизонтальной линейки прокрутки диаграммы GANTT и вертикальной линейки прокрутки верхней части основного окна. Размеры диаграммы GANTT изменяются с помощью мыши, и при желании ее можно развернуть на весь экран.

Список активов

Модуль предназначен для редактирования:

- списка активов;
- типа актива;
- способов начисления амортизации;
- способов списания НДС;
- продажи активов;
- дополнительных инвестиций на реконструкцию активов, без вхождения в модуль "Календарный план".

Для редактирования актива следует выбрать его из списка и нажать кнопку "**Редактировать...**". В результате появится диалоговое окно "Характеристики актива инвестирования".

При включении опции "**Ежемесячная переоценка активов**" происходит ежемесячная переоценка актива на основании введенной информации в модуле "Инфляция" раздела "Окружение".

Ресурсы

Описание параметров использования ресурсов выполняется в диалоге "Ресурсы", который открывается нажатием кнопки "Ресурсы" в диалоге "Редактирование этапа проекта" в рабочем окне "Календарный план".

В верхней части диалога отображено название этапа, для которого формируются параметры ресурсов, а также расположен список ресурсов, использующихся в этапе (поле "Ресурсы этапа") и список всех ресурсов проекта, за исключением уже использующихся в этапе (поле "Список доступных ресурсов").

Для добавления нового ресурса нужно выбрать его в списке доступных ресурсов и нажать кнопку "<- Занести ресурс".

Для удаления ресурса нужно выбрать его в списке ресурсов этапа и нажать кнопку "Удалить ресурс", при этом удаляемый ресурс помещается в "Список доступных ресурсов".

В нижней части диалога "Ресурсы" расположено описание использования текущего ресурса этапа (его название отображено в поле "Текущий ресурс"), то есть, описание схемы платежей за выбранный ресурс. Платежи за ресурс можно описать несколькими способами:

1. Описать количество единиц ресурса, необходимое для реализации этапа. Стоимость ресурса будет рассчитана автоматически (при условии, что для ресурса была введена стоимость единицы в диалоге "Редактирование ресурса"). Кроме того, потребуется указать схему выплат.
2. Указать суммарную стоимость ресурса для этапа в поле "Стоимость" (если она не рассчитывается автоматически) и схему выплат.
3. Указать отдельно каждую выплату за ресурс в разделе диалога "Разовые выплаты".

Все затраты указываются без учета инфляции - она будет учтена автоматически. Каждый из этих способов описания рассматривается ниже более подробно.

Ресурсы

В поле "Регулярные выплаты" необходимо указать период платежей для разнесения суммы затрат на ресурс. Это поле может иметь следующие значения:

- в начале - платежи в первый день этапа;
- в конце - платежи в последний день этапа;
- еженедельно, ежемесячно, ежеквартально, раз в 6 месяцев, ежегодно - регулярные платежи в первый день периода.

При регулярных платежах отсчет начинается от начала этапа. Суммы распределяются пропорционально величине периода.

Описание разовых платежей. В тех случаях, когда необходимо точно указать сумму и дату каждого платежа, следует воспользоваться схемой разовых выплат. Для этого нужно выполнить следующие действия:

1. Установить курсор выделения в списке разовых выплат на пункт "Новая выплата".
2. Ввести сумму выплаты (при этом надпись "Новая выплата" сместится вниз, а на ее месте появится надпись "Выплата n").
3. Указать дату платежа или день от начала этапа, в который нужно произвести выплату.
4. Прodelать ту же процедуру для всех выплат.

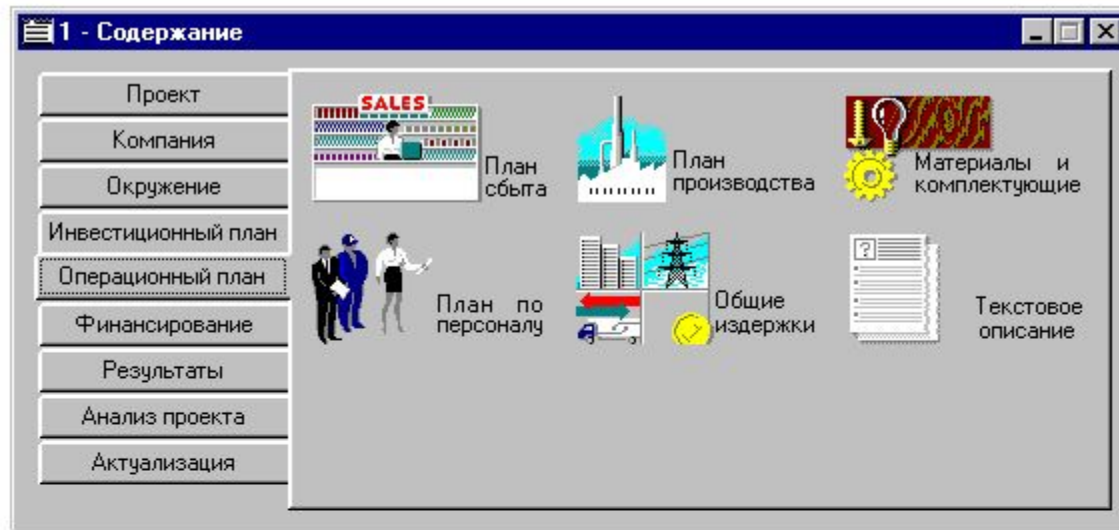
В результате указанных действий сумма разовых выплат автоматически добавляется к общей стоимости ресурса.

Описание смешанной схемы платежей. Можно описать платежи по ресурсу, используя и разовые и регулярные платежи одновременно. Для этого следует сначала указать схему разовых платежей, а затем изменить стоимость ресурса на сумму регулярных платежей и определить их схему.

Отображение списка ресурсов и стоимости этапа. Список ресурсов этапа отображается на календарном плане в окне информации о текущем этапе. Вместе с названиями ресурсов приводится также стоимость каждого ресурса без учета инфляции.

Суммарная стоимость всех ресурсов этапа с учетом инфляции отображается в диалоге "Редактирование этапа проекта" и таблице этапов.

Раздел «Операционный план»



Раздел "Операционный план" предназначен для ввода исходных данных по сбыту произведенной продукции и об издержках, которые могут быть отнесены к периоду производственной деятельности предприятия, реализующего проект.

Для активизации раздела "Операционный план" необходимо выбрать соответствующую закладку в окне "Содержание".

Раздел "Операционный план" содержит 6 модулей:

"План сбыта":

"Материалы и комплектующие":

"План производства":

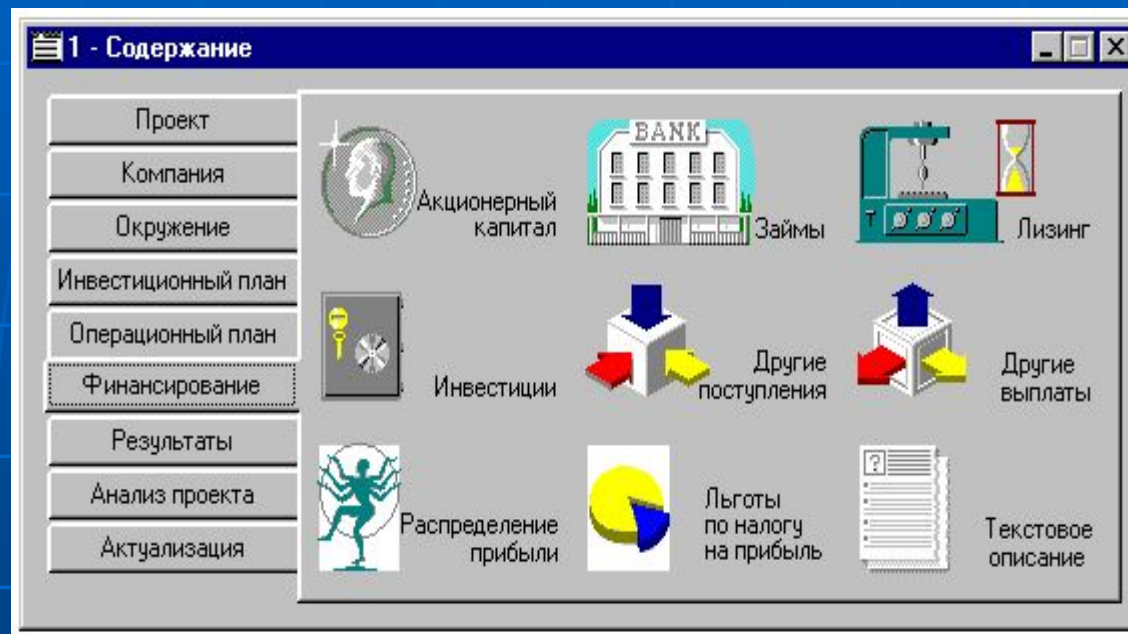
"План персонала":

"Общие издержки":

"Текстовая информация".

диалоги которых позволяют описать запланированную стратегию операционной деятельности предприятия, реализующего проект.

Раздел «Финансирование»



Раздел состоит из 8-ми модулей:

Акции:

Кредиты:

Лизинг:

Инвестиции:

Другие поступления:

Другие выплаты:

Распределение прибыли:

Льготы по налогу на прибыль.

Раздел «Финансирование»

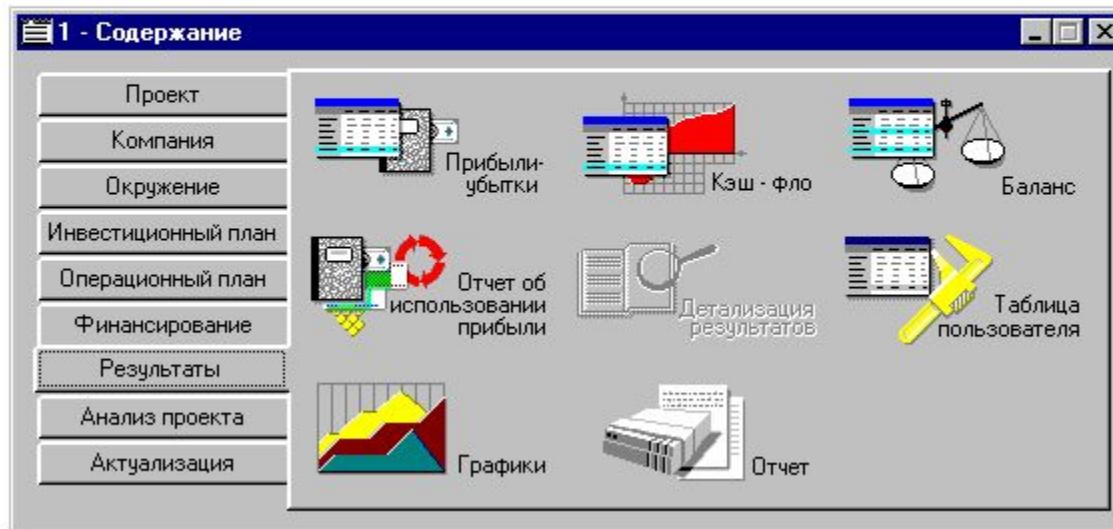
Потребность в капитале определяется на основании данных, отображаемых в Плане денежных потоков (Cash-Flow). Значения сальдо счета предприятия представлены в последней строке таблицы Cash-Flow и демонстрируют прогнозируемое состояние расчетного счета предприятия, реализующего проект в различные периоды времени. Отрицательное значение сальдо расчетного счета означает, что предприятие не располагает необходимой суммой капитала.

Задачей пользователя является сформировать капитал таким образом, чтобы ни в один период времени значения сальдо расчетного счета не имело отрицательное значение. При этом необходимо придерживаться основного принципа: капитал должен быть привлечен только в тот период времени, когда это действительно необходимо.

Раздел "Финансирование" становится доступным после выбора закладки "Финансирование" в окне "Содержание". В этом разделе вводятся данные, описывающие процедуры привлечения денежных средств для финансирования проекта в виде собственного (акционерного) и заемного капитала, а также данные, характеризующие деятельность предприятия по использованию и распределению свободных финансовых средств и прибыли проекта.

Раздел «Результаты»

Результаты моделирования деятельности предприятия отражаются в финансовых отчетах, таблицах и графиках. Эти материалы вместе с пояснительным текстом входят в бизнес-план, подготовку которого обеспечивает Project Expert. Оформление и просмотр выходных данных, подготовленных программой, выполняются в разделе "Результаты".



[Отчетные финансовые документы](#)

[Детализация результатов](#)

[Таблицы пользователя](#)

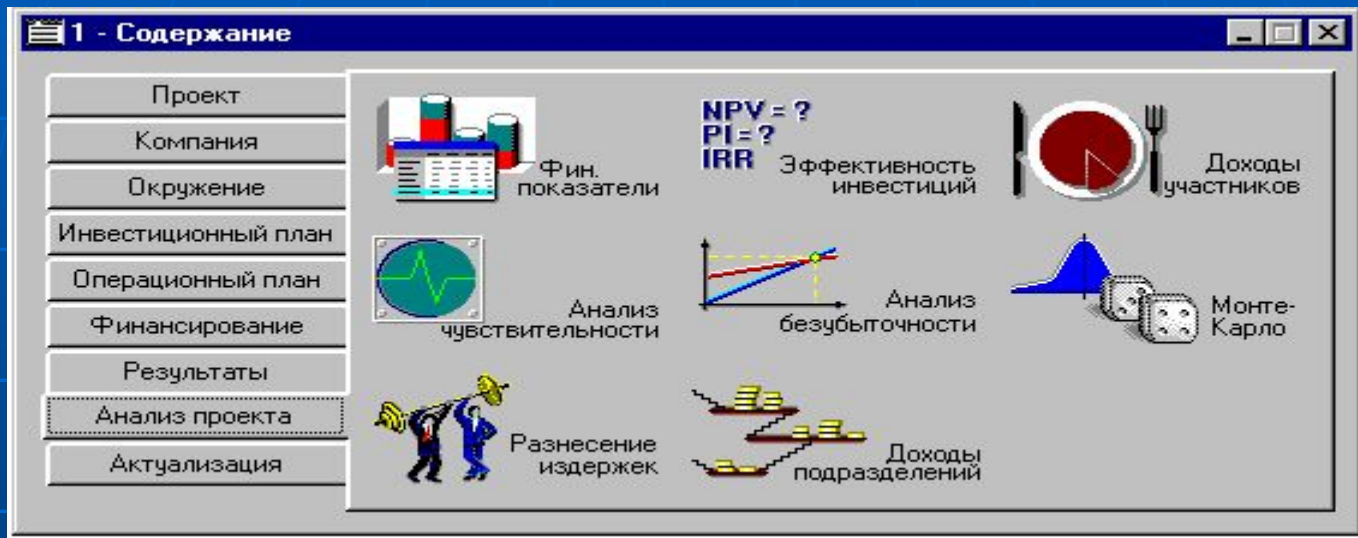
[Графики](#)

[Отчет](#)

[Дополнительные функции, используемые при работе с таблицами](#)

[Раздел "Анализ проекта"](#)

Раздел «Анализ проекта»



Контроль процесса реализации проекта

Финансовые показатели

Эффективность инвестиций

Доходы участников

Анализ чувствительности

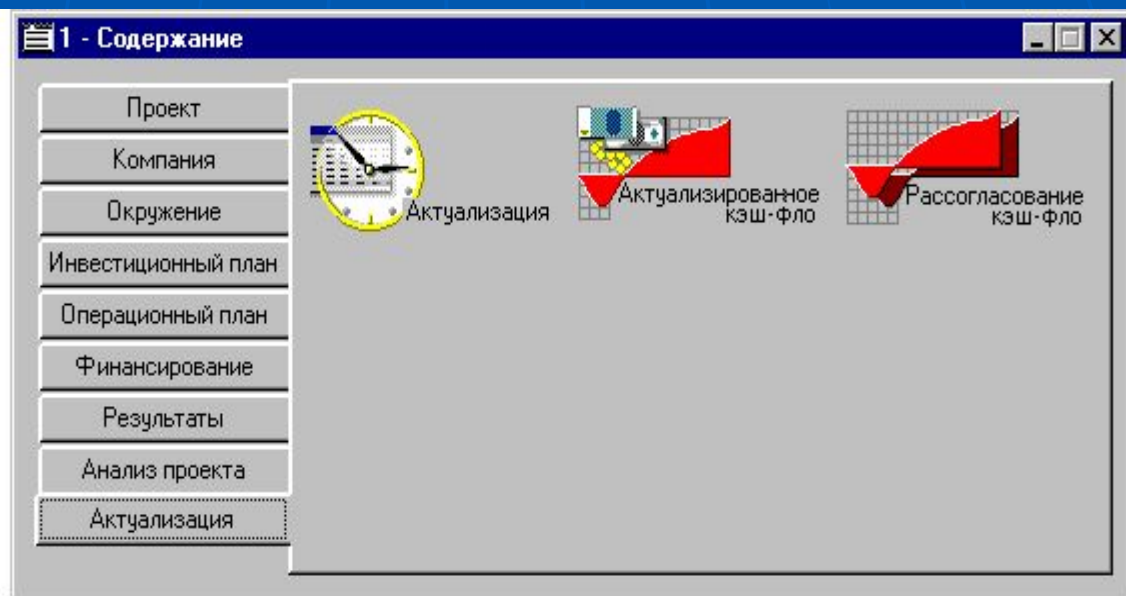
Анализ безубыточности

Монте-Карло

Разнесение издержек

Доходы подразделений

Раздел «Актуализация»



См. также

[Контроль процесса реализации проекта](#)

[Актуализированное Кэш-фло](#)

[Рассогласование Кэш-Фло](#)

[Раздел "Анализ проекта"](#)

Последовательность действий:

Работа с Project Expert может быть представлена в виде следующих основных шагов:

1. Построение модели
2. Определение потребности в финансировании
3. Разработка стратегии финансирования
4. Анализ финансовых результатов
5. Формирование и печать отчета.
6. Ввод и анализ данных о текущем состоянии проекта в процессе его реализации.

Построение модели

Процесс построения модели наиболее трудоемкий и требует значительной подготовительной работы по сбору и анализу исходных данных. Различные модули Project Expert независимы и доступны пользователю практически в любой последовательности. Однако, отсутствие некоторых необходимых исходных данных может блокировать доступ к другим модулям программы. Независимо от того разрабатываете ли Вы детальный финансовый план или хотите произвести предварительный экспресс-анализ проекта Вы должны в первую очередь ввести следующие исходные данные:

- дата начала и длительность проекта;
- перечень продуктов и/или услуг, производство и сбыт которых будет осуществляться в рамках проекта;
- две валюты расчета для платежных операций на внутреннем и внешнем рынках, а также их обменный курс и прогноз его изменения;
- перечень, ставки и условия выплат основных налогов;
- для действующего предприятия также следует описать состояние баланса, включая структуру и состав имеющихся в наличие активов, обязательств и капитала предприятия на дату начала проекта.

Следующим этапом процесса построения модели является описание плана развития предприятия (проекта). Для этого необходимо ввести следующие исходные данные:

- инвестиционный план, включая календарный план работ с указанием затрат и используемых ресурсов;
- операционный план, включая стратегию сбыта продукции или услуг, план производства, план персонала, а также производственные издержки и накладные расходы;

Определение потребности в финансировании

Для определения потребности в финансировании следует произвести предварительный расчет проекта. В результате предварительного расчета определяется эффективность проекта без учета стоимости капитала, а также определяется объем денежных средств, необходимый и достаточный для покрытия дефицита капитала в каждый расчетный период времени с шагом один месяц.

Разработка стратегии финансирования предприятия

После определения потребности в финансировании разрабатывается план финансирования. Пользователь имеет возможность описать два способа финансирования:

- посредством привлечения акционерного капитала;
- посредством привлечения заемных денежных средств.
- заключение лизинговых сделок

В процессе разработки стратегии финансирования проекта пользователь имеет возможность промоделировать объем и периодичность выплачиваемых дивидендов, а также стратегию использования свободных денежных средств (например: размещение денежных средств на депозит в коммерческом банке или приобретение акций сторонних предприятий).

Анализ эффективности проекта

В процессе расчетов Project Expert автоматически генерирует стандартные отчетные бухгалтерские документы:

- отчет о прибылях и убытках;
- бухгалтерский баланс;
- отчет о движении денежных средств;
- отчет об использовании прибыли.

На основе данных отчетных бухгалтерских документов осуществляется расчет основных показателей эффективности и финансовых коэффициентов.

Пользователь может разработать несколько вариантов проектов в соответствии с различными сценариями их реализации. После определения наиболее вероятного сценария проекта он принимается за базовый. На основе базового варианта проекта производится анализ чувствительности и определяются критические значения наиболее важных факторов, влияющих на финансовый результат проекта.

Формирование отчета

После завершения анализа проекта формируется отчет. В Project Expert предусмотрен специальный генератор отчета, который обеспечивает компоновку и редактирование отчета по желанию пользователя. В отчет могут быть встроены не только стандартные графики и таблицы, но также таблицы и графики, построенные пользователем при помощи специального редактора.

Контроль за ходом реализации проекта

В Project Expert предусмотрены средства для ввода фактической информации о ходе реализации проекта. Актуальная информация может вводиться ежемесячно. На основе введенной актуальной информации и плана формируется отчет о расхождении плановой и фактической информации, которая может быть использована в процессе управления проектом.

Основное меню

После открытия какого-либо файла проекта основное меню Project Expert состоит из пунктов:

Проект;
Обмен
Результаты;
Окно;
Справка.

В пункте **Проект** содержатся следующие строки подменю:

Новый - создать новый проект

Открыть - открыть проект;

Закреть - закрыть текущий проект (при закрытии производится запрос на сохранение введенных данных);

Сохранить - сохранение внесенных изменений;

Сохранить как - сохранение внесенных изменений в файле с новым именем;

Отправить открывает диалог для настройки параметров информационных служб Microsoft Exchange и отправки файла проекта электронной почтой.

После нажатия кнопки ОК запускается программа электронной почты, в которой указывается адрес получателя и, в случае необходимости, вводится текст сообщения.

Для того, чтобы программа электронной почты вызывалась из Project Expert она должна быть установлена на компьютере и правильно настроена в среде Windows.

Печать - печать документов (доступна, если открыты отчетные документы);

Просмотр перед печатью - предварительный просмотр документа перед печатью (доступна, если открыты отчетные документы);

Настройка печати - настроить параметры печати документов;

Выход - завершение работы с Project Expert.

Обмен - открыть подменю:

Библиотеки - активизировать диалог "Библиотеки";

Импорт - активизировать диалог "Импорт";

Экспорт - активизировать диалог "Экспорт";

Audit Expert - активизируется диалог обмена с Audit Expert;

Marketing Expert - активизируется диалог обмена с Marketing Expert;

Основное меню

В пункте **Результаты** содержатся строки подменю:

Прибыли-убытки - открытие отчета о Прибылях-убытках;

Кэш-фло - открытие таблицы Кэш-фло;

Баланс - открытие отчета "Баланс";

Финансовые показатели - открытие таблицы финансовых показателей;

Эффективность инвестиций - отображение показателей эффективности инвестиций;

Графики - активизация опции построения графиков;

Детализация результатов - активизировать диалог "Детализация результатов";

Таблица пользователя - активизировать диалог "Таблица пользователя";

Пересчет (F9) - пересчет проекта с учетом внесенных изменений.

В пункте **Окно** содержатся строки подменю:

Каскад - выстраивание раскрытых окон каскадом;

Мозаика - выстраивание раскрытых окон в мозаичном порядке;

Упорядочить значки - упорядочивание значков открытых окон;

Заккрыть все - закрытие всех раскрытых окон программы.

В пункте **Справка** содержатся строки подменю:

Содержание - открытие содержания справочного материала;

Использование - вызов информации об использовании Справки;

О системе - вызов информации о системе.

Дякую за увагу!

