



ОКАЗАНИЕ ПЕРВОЙ ПОМОЩИ

Цели оказания первой помощи

1. спасти человеку жизнь,
2. способствовать улучшению состояния и не допустить его ухудшения,
3. защитить пострадавшего.

АЛГОРИТМ ДЕЙСТВИЙ ПРИ ЧС

- 1. Оценка ситуации и обеспечение безопасности
- 2. Осмотр пострадавшего и оказание первой помощи
- 3. Вызов специалистов

1. ОЦЕНКА СИТУАЦИИ И ОБЕСПЕЧЕНИЕ БЕЗОПАСНОСТИ

Постарайтесь определить:

- что произошло?
- есть ли угроза для вас и пострадавших?
- сколько пострадавших?
- можно ли кого-либо привлечь для оказания помощи?

2. ОСМОТР ПОСТРАДАВШЕГО

Первичный осмотр

- 1. Сознание

- 2. Дыхание

Если пострадавший дышит, его необходимо привести в *боковое безопасное (восстановительное) положение*.

Если пострадавший не дышит, необходимо проведение *сердечно-легочной реанимации*.

- 3. Кровотечение



2. ОСМОТР ПОСТРАДАВШЕГО

Вторичный осмотр

- *Опрос*
- *Общий осмотр*
- *Контроль за состоянием и жизненными показателями*

3. ВЫЗОВ СПЕЦИАЛИСТОВ

Номера

- 01, 02, 03

При вызове надо сообщить:

- Характер несчастного случая
- Количество пострадавших
- Пол и примерный возраст пострадавшего
- Состояние пострадавшего
- Адрес

БЕЗОПАСНОЕ (ВОССТАНОВИТЕЛЬНОЕ) ПОЛОЖЕНИЕ



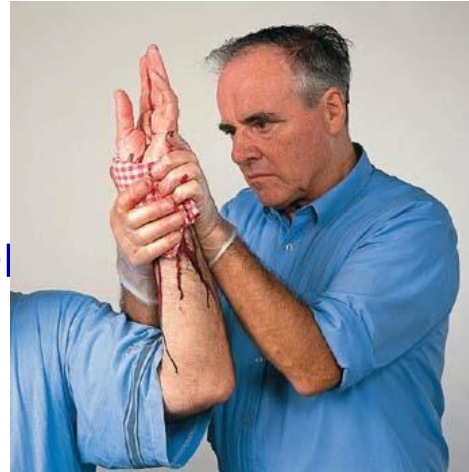
ОБЩИЕ ПРАВИЛА ОКАЗАНИЯ ПЕРВОЙ ПОМОЩИ

- Сохраняйте спокойствие.
- Разберитесь, что произошло.
- Успокойте пострадавшего.
- Поговорите с пострадавшим и постарайтесь понять что произошло, окажите ПП
- Помогите пострадавшему занять удобное положение.
- Вызов скорой помощи.
- Контроль за состоянием и жизненными показателями
- Не навреди.



Остановка наружного кровотечения

- Прямое давление на рану.
- Поднятие поврежденной конечности.
- Наложение давящей повязки.
- Прижатие артерии



Остановка наружного кровотечения

Прижатие артерии



прижатие плечевой
артерии.



прижатие бедренной артерии

ВНУТРЕННЕЕ КРОВОТЕЧЕНИЕ

Признаки и симптомы

- пульс учащенный, слабый (нитевидный),
- беспокойство и тревожность,
- слабость,
- бледная, влажная, холодная кожа,
- жажда,
- головокружение.
- кровотечение из естественных отверстий - ушей, носа, рта, влагалища, анального отверстия, уретры.

Первая помощь при внутреннем кровотечении

- Помогите пострадавшему принять удобную позу.
- При малейшем подозрении на внутреннее кровотечение вызвайте скорую помощь.
- Укройте пострадавшего одеялом, пальто или чем-нибудь другим, чтобы защитить его от холода.
- На место травмы прикладывайте холодные компрессы
- Не разрешайте пострадавшему двигаться.
- Не давайте пострадавшему пить или есть.
- Контролируйте уровень сознания, дыхание и пульс.

КРОВОТЕЧЕНИЕ ИЗ НОСА

Первая помощь

- Усадите пострадавшего. Голову слегка наклоните вперёд.
- На переносицу и затылок положите холод.
- Попросите пострадавшего дышать через рот и зажмите ноздри на несколько минут.
- Через несколько минут необходимо разжать нос, если кровотечение продолжается, зажать снова ноздри.
- Вызовите скорую помощь, если:
 - кровотечение не прекращается в течении 30 мин,
 - у пострадавшего высокое артериальное давление.

УШИБЫ

Первая помощь

- Приподнимите место ушиба.
- Обеспечьте неподвижность поврежденной части тела.
- На место ушиба прикладывайте холодные компрессы или пакеты со льдом.
- На область ушиба наложите эластичную повязку.
- Через 2-3 дня после ушиба можно применять тепло.
- В случае серьезной травмы посоветуйте обратиться к врачу.

РАНЫ

Небольшие раны

- осторожно промойте рану водой с мылом,
- нанесите на рану средство для обработки ран,
- перевяжите рану или наложите на нее лейкопластырь с подушечкой.

Опасные раны (размер раны превышает 2-2.5 см)

- остановите кровотечение,
- наложите повязку,
- вызовите скорую помощь или посоветуйте обратиться к врачу.

ИНОРОДНОЕ ТЕЛО В РАНЕ

Первая помощь

- Остановите кровотечение.
- Не вынимайте инородное тело.
- Имобилизуйте инородное тело при помощи перевязочных средств.
- Вызовите скорую помощь или отправьте пострадавшего в мед.учреждение.

АМПУТАЦИЯ

Первая помощь

- 1. В первую очередь позаботьтесь о пострадавшем и остановите кровотечение.**
- 2. *Сохраните ампутированную часть***
 - Заверните ампутированную часть в стерильную марлю или чистую ткань. Поместите ее в пластиковый пакет. Пакет положите в емкость наполненную холодной водой. Желательно в воду добавить кусочки льда.
 - Не кладите ампутированную часть непосредственно на лед, не допускайте контакта с водой, не промывайте ее и не обрабатывайте.
- 3. *Вызовите скорую помощь или отправьте пострадавшего в больницу.***

СИНДРОМ ДЛИТЕЛЬНОГО СДАВЛИВАНИЯ.

Первая помощь

- В первую очередь освободите из-под завала голову и верхнюю часть тела пострадавшего, очистите полость рта и носа от инородных тел.
- Наложите на раны и ссадины стерильные повязки.
- После освобождения из-под раздавливающих предметов поврежденную конечность туго забинтуйте, начиная с кисти или стопы.
- Имобилизируйте конечность как при переломах.
- Вокруг всей конечности уложите пакеты со льдом или снегом (если их нет – материей смоченной холодной водой).
- Вызовите скорую помощь или срочно перевезите пострадавшего в больницу.

СИНДРОМ ДЛИТЕЛЬНОГО СДАВЛИВАНИЯ.

Признаки и симптомы

- быстро нарастающий отек,
- боль,
- вмятины, которые при развитии отека сглаживаются,
- пузыри с прозрачным или кровянистым содержимым,
- пульсация сосудов конечностей слабеет.
- конечность становится холодной,
- пострадавший не может двигать ею, при попытке согнуть или разогнуть травмированную конечность возникает резкая боль,
- потеря чувствительности.

ТРАВМЫ КОНЕЧНОСТЕЙ

Растяжение и разрыв мышц, сухожилий и связок

Признаки и симптомы

- боль, которая усиливается при движении,
- припухлость,
- кровоподтек (синяк).

ТРАВМЫ КОНЕЧНОСТЕЙ

Растяжение и разрыв мышц, сухожилий и связок


Первая помощь

- Приложите холод к поврежденному месту, затем наложите тугую повязку. Можно использовать эластичный бинт.
- Поднимите поврежденную часть тела.
- Обеспечьте полный покой.
- В течение первых 2-х дней прикладывайте холод, после чего можно применять тепло.
- При подозрении на разрыв, а также если боль и отек не проходят посоветуйте пострадавшему обратиться к врачу.

Вывих и перелом

Признаки и симптомы

- боль, резко усиливающаяся при попытке изменить положение поврежденной части тела,
- припухлость в месте повреждения,
- невозможность движения конечности,
- специфический хруст в момент получения травмы или «хруст» обломков кости при движении или прикосновении,
- деформация конечности в месте перелома, неестественное положение конечности и искривление ее в необычном месте
- укорочение конечности.



Вывих и перелом

Первая помощь

- Обеспечьте покой.
- При закрытых травмах приложите холод к поврежденному месту
- При открытых травмах остановите кровотечение, воспользовавшись методом прижатия артерии.
- Наложите стерильную повязку.
- Имобилизуйте поврежденную конечность.
- Вызовите скорую помощь.

ТРАВМЫ ГРУДНОЙ КЛЕТКИ

Признаки и симптомы

- боль, усиливающаяся при движении, на вдохе, на выдохе, а также при кашле или чихании,
- кровохаркание,
- учащенное и поверхностное дыхание,
- при пневмотораксе - свист и шипение воздуха, просачивающегося через рану, пузырящаяся кровь в ране, резкое ухудшение состояния раненого, могут быть слышны хлюпающие, чмокающие звуки, возникающие как при вдохе, так и при выдохе.

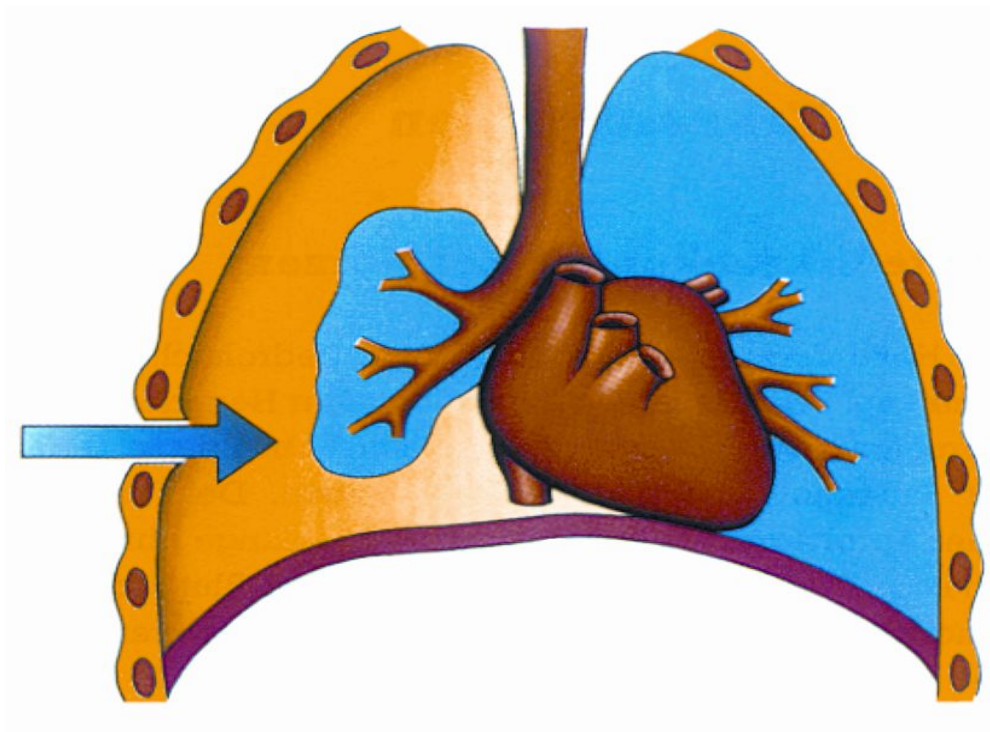
ТРАВМЫ ГРУДНОЙ КЛЕТКИ

Первая помощь

- Усадите пострадавшего в полусидячее положение, наклонив в сторону повреждения и сделайте поддерживающую повязку, привязав руку к туловищу, чтобы обездвижить ребра.
- Вызовите скорую помощь.
- При открытом пневмотораксе, необходимо наложение не пропускающей воздух герметичной повязки на рану грудной клетки. Для этого надо закрыть рану стерильной салфеткой, накрыть ее полиэтиленом или другим непроницаемым для воздуха материалом и забинтовать.

Проникающие ранения грудной клетки

Пневмоторакс



ТРАВМЫ ЖИВОТА

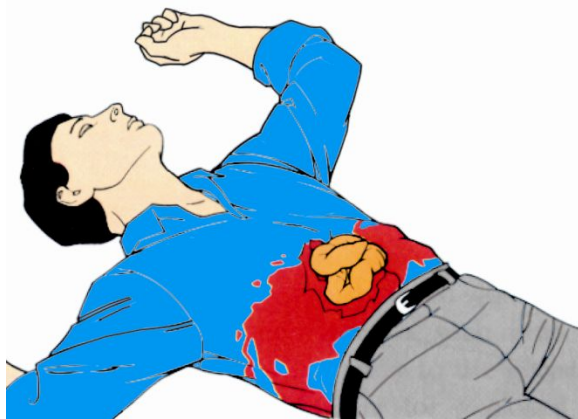
Первая помощь

- Уложите пострадавшего.
 - Если у пострадавшего продольная рана живота, положить его на спину с прямыми ногами.
 - Если рана поперечная и при закрытых травмах - положить пострадавшего на спину, согнув ноги в коленях, чтобы уменьшить напряжение на рану.
- При закрытых травмах приложите холод к поврежденному месту.
- Наложить на рану повязку.
- Если пострадавший начнет кашлять или у него начнется рвота, придерживайте повязку
- Вызовите скорую помощь.

ТРАВМЫ ЖИВОТА

Первая помощь

Если видны внутренние органы, например часть кишечника, то вначале закройте рану чистой влажной тканью, затем полиэтиленом, а затем не туго наложите широкую повязку. Сверху прикройте одеялом или полотенцем. Не вправляйте и не трогайте руками внутренние органы



ПЕРЕЛОМЫ КОСТЕЙ ТАЗА

Признаки и симптомы

- изменение формы таза,
- невозможность стоять, ходить, поднимать ногу,
- припухлость и резкая болезненность в области перелома,
- кровоизлияния
- полусогнутое и слегка разведенное положение ног («положение лягушки»).

ПЕРЕЛОМЫ КОСТЕЙ ТАЗА

Первая помощь

- Проведите иммобилизацию ног в том положении в котором они находятся. Для этого под колени и вокруг таза и ног подложите плотные толстые валики, свернутые одеяла, одежду. Зафиксируйте положение ног при помощи широкой повязки.
- На область таза приложите холодные компрессы.
- Вызовите скорую помощь.
- Если вы вынуждены самостоятельно транспортировать пострадавшего, то делайте это с максимальной осторожностью.

ТРАВМЫ ПОЗВОНОЧНИКА

Признаки и симптомы

- боль, при прикосновении,
- болезненная чувствительность,
- деформация позвоночника,
- отек и кровоизлияние,
- потеря чувствительности.

ТРАВМЫ ПОЗВОНОЧНИКА

Первая помощь

- Если пострадавший в сознании, необходимо зафиксировать голову на одной линии с корпусом.
- Подложите вокруг головы и всего тела свернутые одеяла или какими-нибудь предметы, поддерживайте голову пострадавшего руками.
- Если пострадавший без сознания, проверьте дыхание и при наличии дыхания переведите его в безопасное положение, стараясь сохранить на одной линии его голову и корпус.

ТРАВМЫ ГОЛОВЫ

Первая помощь

- Положите пострадавшего на спину в положение с приподнятыми плечами и головой.
- Вызовите скорую помощь.
- При закрытых травмах приложите холод к голове.
- При открытых травмах остановите кровотечение.
- При кровотечении из уха закройте ухо повязкой и поверните голову на поврежденную сторону для оттока жидкости.

ОЖОГИ

- Термический
 - Химический
 - Электрический
 - Лучевой
-
- Поверхностный
 - Частично проникающий
 - Глубокий

ОЖОГИ

Первая помощь

- Охладите обожженный участок водой 10 -20 минут.
- Снимите часы, браслеты, пояса, ожерелья или кольца.
- Закройте ожог перевязочным материалом, чистым пластиковым пакетом или куском чистой ткани.
- Не снимайте одежду, которая прилипла к кожным покровам.
- Не вскрывайте волдыри.
- Не применяйте никаких масел, мазей и лосьонов и.т. д.

ОЖОГИ

пострадавшего с ожогами госпитализируют:

- при глубоких ожогах,
- при частично проникающих ожогах, если их площадь более 10%,
- при химических, лучевых и электрических ожогах,
- при ожогах глаз (включая вспышку и электрическую дугу),
- при ожогах полости рта и горла.

Пострадавшие от ожогов должны обратиться к врачу:

- при ожогах частично проникающих ожогах, если их площадь более 1%, но менее 9%.

ТЕПЛОВОЙ И СОЛНЕЧНЫЙ УДАР

Признаки и симптомы

- высокая температура тела (40о С и выше) ,
- жажда,
- покрасневшая, горячая и сухая на ощупь кожа,
- учащенное дыхание,
- учащенный пульс,
- головная боль.
- судороги, галлюцинации, потеря сознания.

ТЕПЛОВОЙ И СОЛНЕЧНЫЙ УДАР

Первая помощь

- Переместите пострадавшего в прохладное место.
- Снимите тесную одежду.
- Оберните пострадавшего влажной простыней, намочите его одежду, включите вентилятор. Прикладывайте холодные компрессы к голове, а в области шеи, подмышек и паха приложите мешочки со льдом, обернутые материей.
- Напоите его минеральной либо обычной холодной водой.
- Вызовите скорую помощь.
- Не давайте пострадавшему алкогольные напитки и напитки с высоким содержанием кофеина .

ОТМОРОЖЕНИЕ

Признаки и симптомы

В момент отморожения и на холоде

- пощипывание, покалывание, онемение.
- кожа становится белой или желтой, на ощупь - очень холодной, кажется восковой
- потеря чувствительности онемение отмороженного участка.

После согревания

При поверхностном отморожении

- жжение, покалывание,
- зуд,
- покраснение

При глубоком отморожении

- отек,
- волдыри,
- кожа синевато-багровая, мертвая почерневшая,
- чувствительность не восстанавливается.



ОТМОРОЖЕНИЕ

Первая помощь

- Переместите пострадавшего в теплое место.
- Снимите мокрую или стесняющую обувь и одежду, а также украшения.
- Дайте пострадавшему обильное теплое и сладкое питье.
- Постепенно согревайте обмороженную часть тела.
- Осторожно высушите и наложите на пораженную область сухую стерильную повязку.
- Вызовите скорую помощь или доставьте пострадавшего в лечебное заведение.

ОТМОРОЖЕНИЕ

Оказывая помощь при отморожении, недопустимо:

- растирать отмороженное место, особенно снегом или льдом;
- слишком быстро согревать отмороженное место, например у открытого огня или поместив его сразу в горячую воду;
- давать пострадавшему алкоголь;
- вскрывать волдыри;
- отогревать отмороженное место в том случае, если есть опасность того, что эта часть тела вновь замерзнет.

ПЕРЕОХЛАЖДЕНИЕ (ГИПОТЕРМИЯ)

Признаки и симптомы

- дрожь, при более тяжелой гипотермии отсутствие дрожи,
- апатия и сонливость,
- помутнение сознания,
- нечеткая речь,
- бледная, синюшная кожа,
- дезориентация,
- слабый и замедленный пульс,
- замедленное и поверхностное дыхание,
- нарушение сознания

ПЕРЕОХЛАЖДЕНИЕ (ГИПОТЕРМИЯ)

Первая помощь

- Переместите пострадавшего в теплое, защищенное от ветра место,
- Снимите с него промерзшую и мокрую одежду. Заверните его в теплое одеяло или одежду.
- Если пострадавший в сознании и если он может глотать, дайте ему теплое питье без кофеина.
- В области шеи, подмышек и паха приложите грелки, обернутые материей.
- Вызовите скорую помощь.

ПЕРЕОХЛАЖДЕНИЕ (ГИПОТЕРМИЯ)

Оказывая помощь при гипотермии, недопустимо:

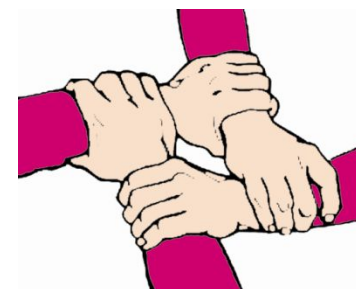
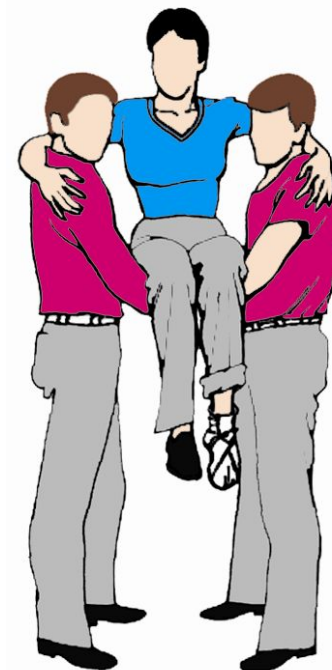
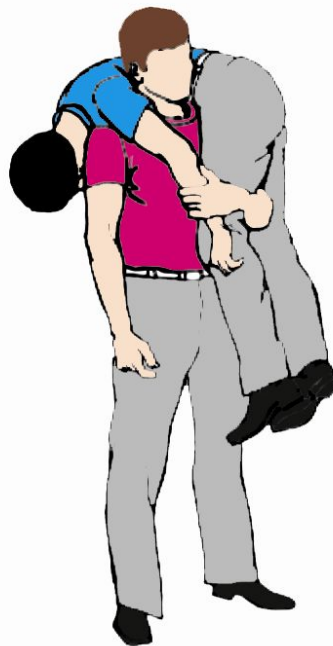
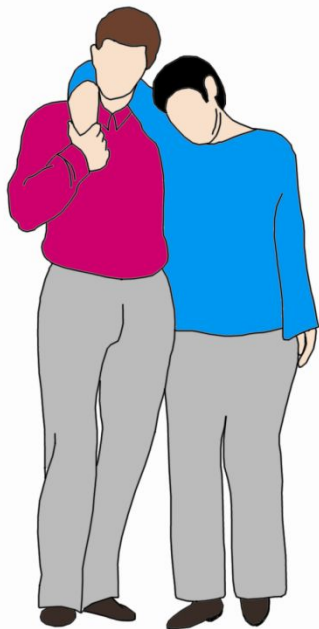
- позволять пострадавшему делать активные движения.
- массировать и растирать тело пострадавшего,
- помещать пострадавшего в горячую ванну,
- давать пострадавшему алкоголь, так как он отрицательно влияет на кровообращение.

ТРАНСПОРТИРОВКА ПОСТРАДАВШИХ.

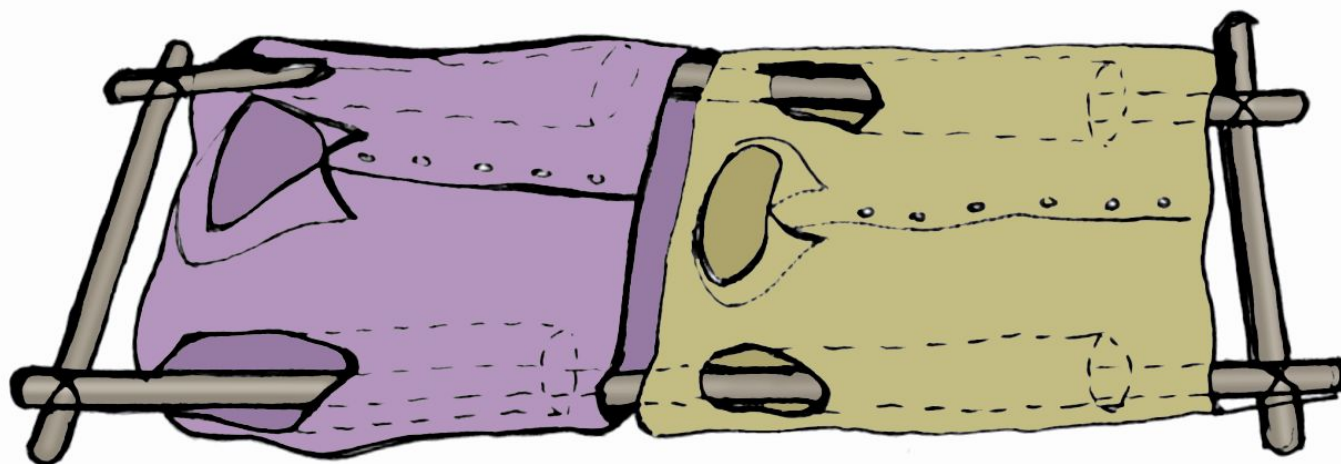
Пострадавшего нужно переносить лишь в том случае, если

- Прибытие медицинской помощи, на место происшествия невозможно
- Если пострадавшего нужно немедленно удалить из опасных условий.
- Если оказание первой помощи на месте происшествия невозможно

СПОСОБЫ ТРАНСПОРТИРОВКИ



Импровизированные носилки



СПОСОБЫ ТРАНСПОРТИРОВКИ

