

Создание проекта в Microsoft Office Project



Информационные технологии
в управлении

Окно Microsoft Office Project состоит из следующих элементов:

The image shows the Microsoft Project software interface with several components highlighted by callouts:

- Строка меню** (Menu bar): Located at the top left, containing menu items like "Файл", "Правка", "Вид", "Вставка", "Формат", "Сервис", "Проект".
- Панель инструментов** (Toolbox): Located below the menu bar, containing various icons for project management.
- Строка ввода** (Input line): A text field located below the toolbox, currently containing "Введите вопрос".
- Панель представления** (View panel): A vertical panel on the left side containing icons for "Диаграмма Ганта", "Использование задач", "Календарь", "Сетевой график", "График ресурсов", "Использование ресурсов", "Лист ресурсов", and "Другие представления...".
- Рабочая область** (Work area): The central grid area for project tasks, with columns representing dates from "05 Окт '09" to "09 Ноя '09".
- Строка состояния** (Status bar): Located at the bottom of the window, showing "Готово" and keyboard shortcuts like "PACW", "CAPS", "NUM", "SCRL", "ZAM".

The main window title is "Microsoft Project". The task list table has columns for "Название задачи", "Длительность", "Начало", "Окончание", and a grid for dates.

Строка меню, панели инструментов и строка состояния являются стандартными для всех Windows-приложений.

Строка ввода предназначена для ввода и редактирования данных в ячейки таблиц (наподобие строки формул в Excel).

Рабочая область

предназначена для отображения выбранного представления проекта – используется для просмотра и редактирования данных.

Представление – это способ отображения части связанных между собой данных из общей базы данных проекта.

Панель представлений

используется для переключения между представлениями рабочей области окна.

При первом запуске программы панель представлений может отсутствовать. Для ее отображения следует выбрать пункт меню *Вид/Панель представлений*.

Все данные о проекте в Microsoft Project хранятся в **двух наборах данных**.

Первый содержит данные о **задачах**, а второй – данные о **ресурсах**.

К **представлениям задач** относятся *Диаграмма Ганта, Диаграмма Ганта с отслеживанием, Использование задач, Календарь и Сетевой график.*

Представления ресурсов - *Лист ресурсов, Использование ресурсов, График ресурсов.*

Для создания нового проекта (пункт меню *Файл/Создать*) необходимо задать ключевые параметры проекта в окне сведений о проекте (пункт меню *Проект/Сведения о проекте*).

The screenshot shows a dialog box titled "Сведения о проекте для 'Проект1'". It contains several input fields and dropdown menus for configuring project parameters. The "Планирование от:" dropdown is open, showing options for starting from the project start or end dates. The "Настраиваемые корпоративные поля" section is currently empty.

Имя настраиваемого поля	Значение
-------------------------	----------

Buttons at the bottom: Справка, Статистика..., ОК, Отмена.

В системе возможно **два варианта планирования** проекта, задаваемых полем *Планирование*:

1. Значение *даты начала проекта* означает, что фиксируется начальная дата проекта. Эта дата становится **директивной** датой начала первой работы. Остальные работы планируются как можно раньше, т.е. для них назначаются самые ранние из возможных сроки начала работ.

Дата окончания проекта является вычисляемой величиной и не может быть изменена вручную.

2. Значение *даты окончания проекта*

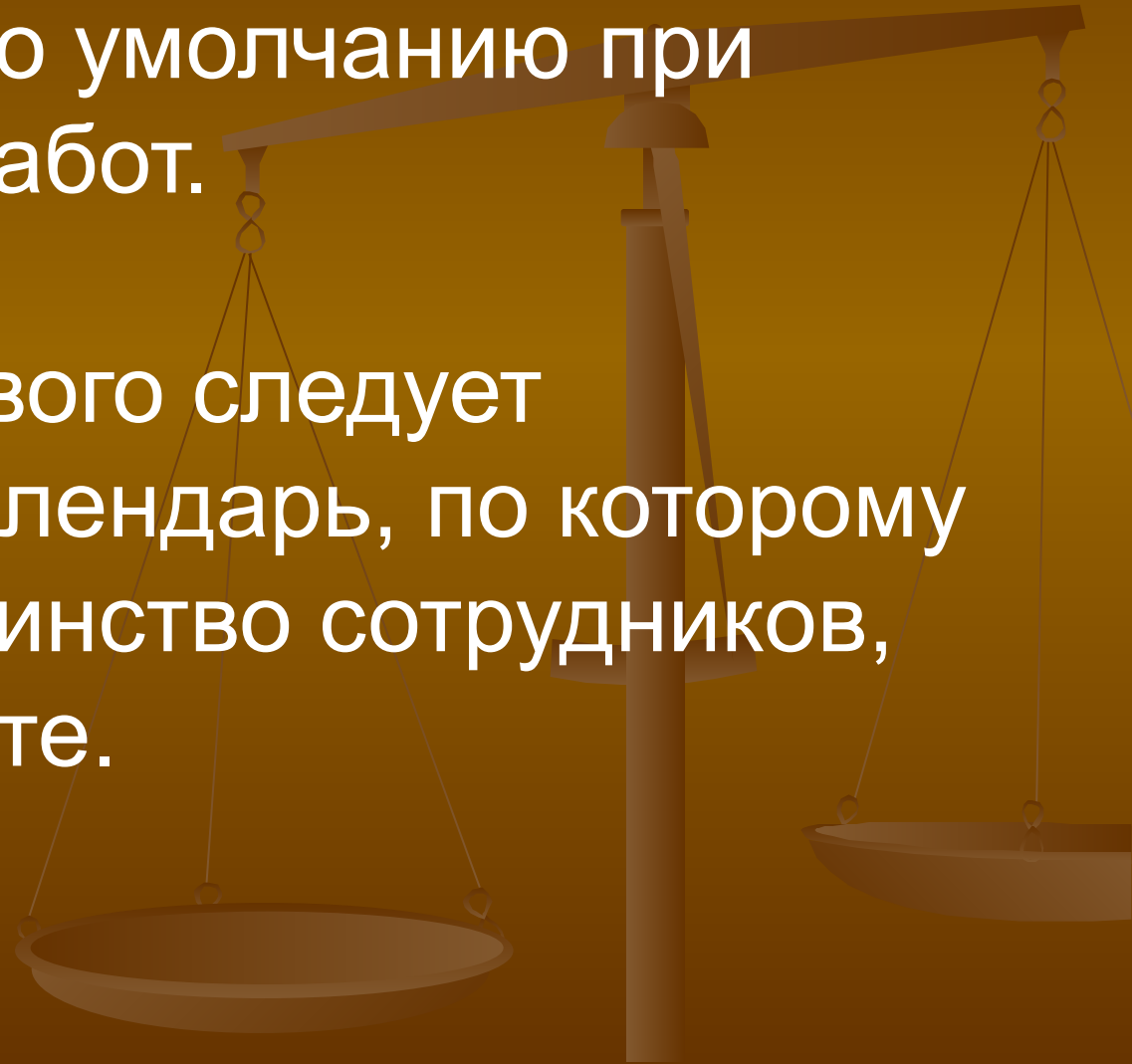
позволяет зафиксировать конечную дату проекта. Эта дата становится **директивной** датой завершения последней работы.

Остальные работы планируются как можно позже, т.е. для них назначаются самые поздние из возможных сроков окончания работ.

Дата начала проекта является вычисляемой и не может быть изменена вручную.

Поле *Календарь* устанавливает календарь (график) рабочего времени, используемый по умолчанию при планировании работ.

В качестве такового следует использовать календарь, по которому работает большинство сотрудников, занятых в проекте.



В системе predeterminedены **три базовых календаря:**

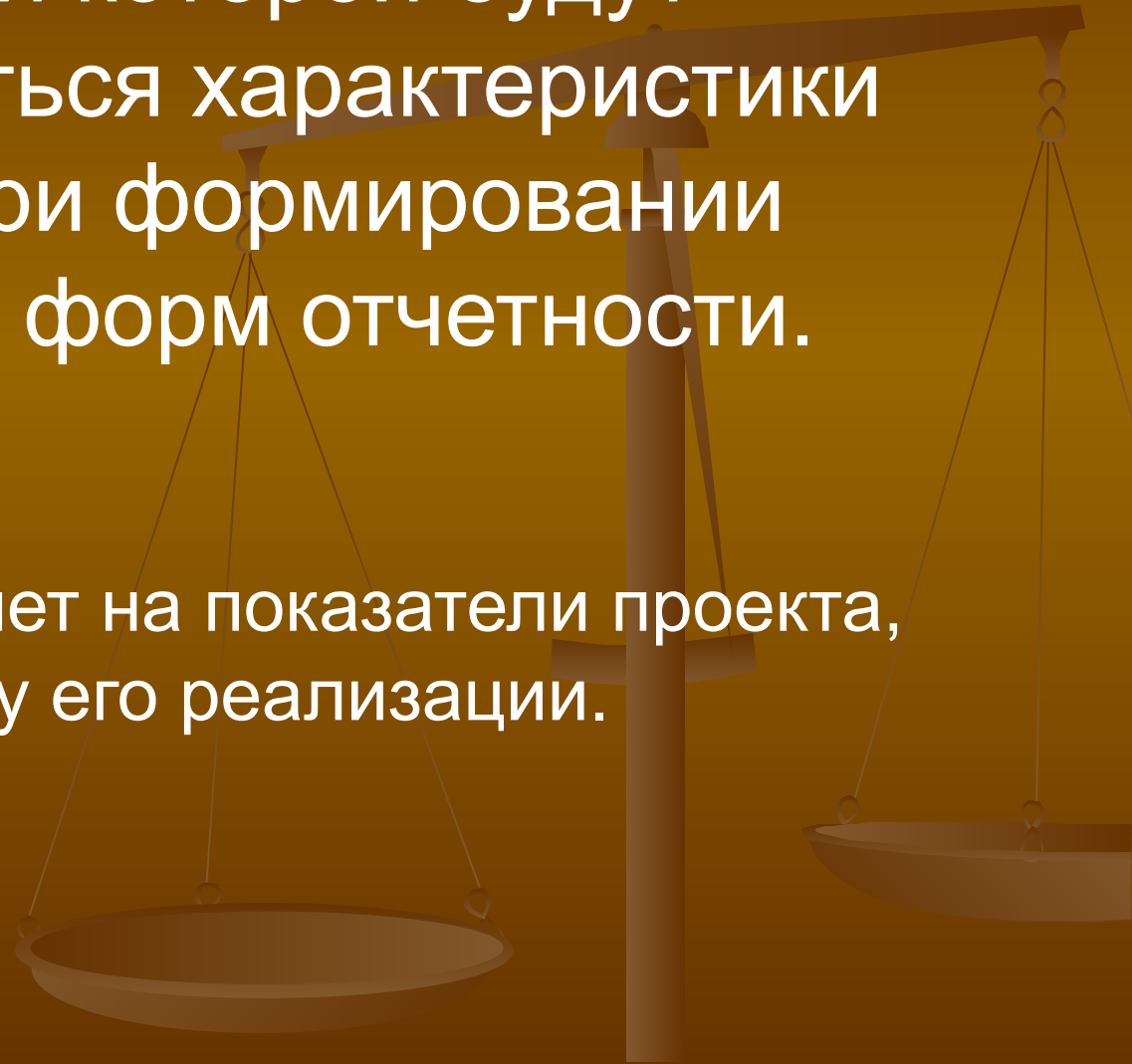
1. **стандартный** – соответствует обычной 40-часовой рабочей неделе с часовым перерывом и выходными в субботу и воскресенье. Рабочим считается время с 9 до 18 часов;

2. **24 часа** – непрерывный календарь рабочего времени без перерывов и выходных. Используется для планирования непрерывных технологических процессов (например, выплавка стали);

3. **ночная смена** – календарь, в котором используется 40-часовая рабочая неделя, но рабочим считается время с 23 до 8 часов с часовым перерывом.

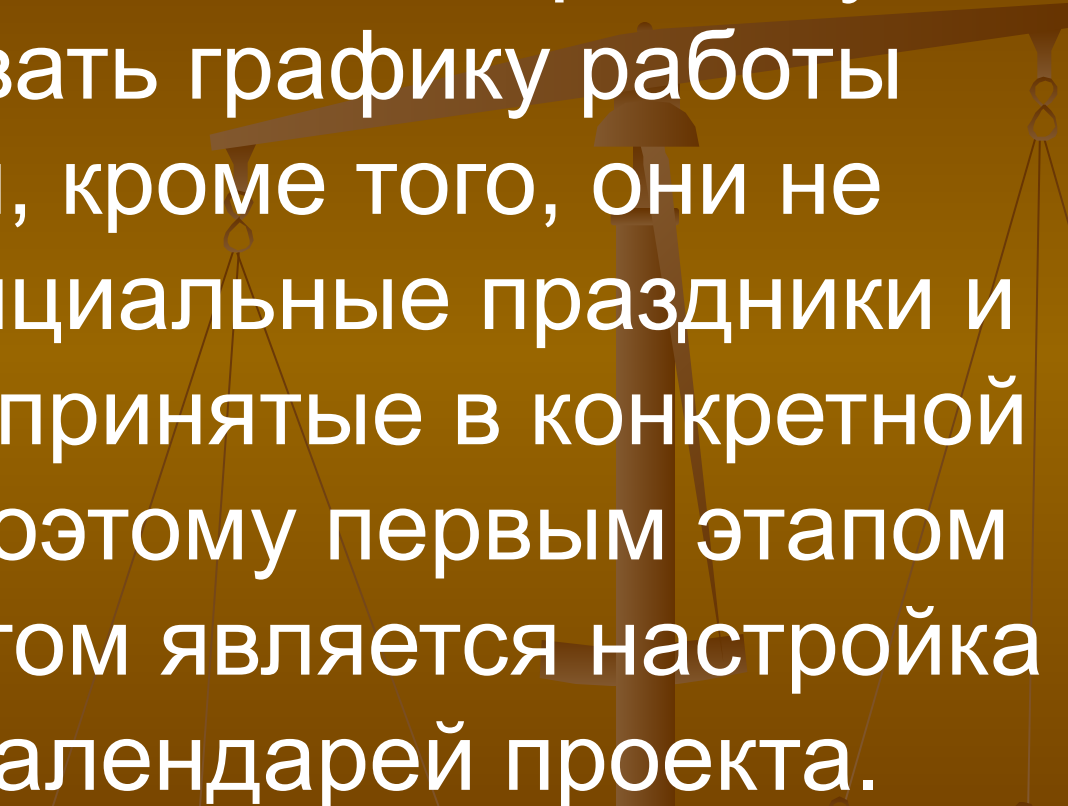
Поле *Дата отчета* устанавливает дату, для которой будут рассчитываться характеристики проекта при формировании различных форм отчетности.

Этот параметр влияет на показатели проекта, относящиеся к этапу его реализации.



Календари проекта

Предопределенные календари могут не соответствовать графику работы организации, кроме того, они не учитывают официальные праздники и выходные дни, принятые в конкретной организации, поэтому первым этапом работы с проектом является настройка семейства календарей проекта.



Семейство календарей проекта состоит из календарей трех видов: базовые, календари ресурсов и календари задач.

Базовый календарь – некоторая заготовка календаря, которая соответствует графику рабочего времени организации, подразделения, сотрудников, совместителей, подрядчиков, отдельных работ проекта.

Календарь ресурса – задает график работы отдельных исполнителей или групп исполнителей. Этот календарь должен учитывать конкретные особенности рабочего времени сотрудников: отпуска, командировки, отгулы, пропуски по больничным листам и т.п.

Календарь задачи – индивидуальный календарь реализации некоторой задачи (работы) проекта, отличающийся от стандартного. Календарь задачи должен учитывать ее специфику и особенности.

В качестве календарей ресурса и задачи используется один из предварительно созданных базовых календарей.

Редактирование базовых календарей происходит в пункте меню *Сервис/Изменить рабочее время*

Изменение рабочего времени

Для календаря:

Календарь "Стандартный" является базовым.

Условные обозначения:

- Рабочее время
- Нерабочее
- 31 Измененные рабочие часы

В этом календаре:

- 31 День исключения
- 31 Нестандартная рабочая

Щелкните день для просмотра его рабочих часов:

Июль 2008						
Пн	Вт	Ср	Чт	Пт	Сб	Вс
	1	2	3	4	5	6
7	8	9	10	11	12	13
14	15	16	17	18	19	20
21	22	23	24	25	26	27
28	29	30	31			

Рабочие часы для 28 Июль 2008:

- 9:00 по 13:00
- 14:00 по 18:00

На основе:
Рабочая неделя по умолчанию в календаре "Стандартный".

Исключения | Рабочие недели

Название	Начало	Окончание

Это окно имеет следующие основные элементы:

1. Поле со списком *Для календаря*.
Используется для выбора базового календаря, подлежащего редактированию.

2. Кнопка *Создать новый календарь*.
Предназначена для создания нового базового календаря. При этом новый календарь может быть создан копированием уже существующего базового календаря.

3. Таблица календаря.

Отображает график рабочего времени выбранного календаря. Слева от таблицы в виде легенды изображены способы отображения различных фрагментов календаря: *рабочее, нерабочее и измененное рабочее время, дни исключений и нестандартных рабочих недель*. Справа от таблицы отображается график рабочего времени для выбранного дня таблицы (например, для даты 28.07.08 рабочими часами являются промежутки 9:00–13:00 и 14:00–18:00).

Исключение задается отдельной строкой списка, в которую заносятся название (праздники, отпуска, отгулы и т.п.), даты начала и окончания исключения.

Для удаления строки из списка предназначена кнопка **Удалить**, а для редактирования параметров исключения – кнопка **Подробности**.

Вкладка **Исключения** отображает элемент списка исключений, добавленных в календарь и для создания рабочих дней с нестандартным графиком (предпраздничные дни и т.п.).

Сведения о "Отпуск"

Задайте рабочие часы для этих исключений

Нерабочее время
 Рабочие часы:

С	По

Повторять

Ежедневно Кажд. дн.
 Еженедельно
 Ежемесячно
 Ежегодно

Пределы повторения

Начало:
 Окончание после повторений
 Окончание:

Параметры окна позволяют задать:

1. указанный период нерабочим (переключатель *Нерабочее время*) или нестандартным рабочим временем (переключатель и список *Рабочие часы*);

2. шаблон повторения (группа полей *Повторить*) с интервалом день, неделя, месяц, год;

3. границы исключения (группа полей *Пределы повторения*).

Вкладка **Рабочие недели** содержит список описаний видов используемых в проекте рабочих недель. Рабочая неделя задает рабочий график по дням недели (с понедельника по воскресенье).

В проекте можно использовать рабочие недели разных видов: **обычные** (нормальный график), "**штурмовые**" для экстренных случаев (все дни недели являются рабочими, рабочий день длится 10 часов), "**облегченные**" (рабочий день длится до обеда) и т.д.

Описание рабочей недели состоит из названия, дат начала и окончания ее действия, а также графиком работы, который задается в окне сведений, открываемом кнопкой *Подробности*.

Сведения о "[По умолчан...]

Задать рабочее время для этой рабочей недели

Выберите дни:

- Понедельник
- Вторник
- Среда
- Четверг
- Пятница
- Суббота
- Воскресенье

Использовать для этих дней значения времени по умолчанию.

Задать нерабочие дни.

Задать дни для использования этих рабочих часов:

	С	По
1	8:00	12:00
2	13:00	17:00

Справка ОК Отмена

Список **Выберите дни** используется для выбора дней недели, для которых требуется изменить график работы. Щелчок мыши с удерживанием нажатой клавиши Ctrl позволяет выделить сразу несколько дней.

Переключатель **Использовать для этих дней значения времени по умолчанию** задает для выбранных дней стандартный график (9:00–13:00 и 14:00–18:00).

Чтобы сделать день недели нерабочим, нужно установить переключатель **Задать нерабочие дни**.

Для использования нестандартного графика предназначен переключатель **Задать дни для использования этих рабочих часов**, в этом случае следует заполнить таблицу промежутков рабочего времени. В нашем случае для всей недели с понедельника по пятницу устанавливается нестандартный график 8:00–12:00 и 13:00–17:00.

Кнопка *Параметры* окна *Изменение рабочего времени* открывает окно параметров календаря, которые используются системой в процессе планирования

Параметры

Сохранения Интерфейс Безопасность Совместная работа

Планирование Расчет Проектирование Календарь

Бд Общие Права

Параметры календаря для 'Проект1'

День начала недели:

Месяц начала финансового года:

использовать год начала для обозначения финансового года

Время начала по умолчанию: Эти времена назначаются задачам, для которых при вводе дат начала и окончания не указывается время. При изменении этих значений рекомендуется привести в соответствие календарь проекта с помощью команды "Изменить рабочее время" в меню "Сервис".

Время окончания по умолчанию:

Часов в дне:

Часов в неделе:

Дней в месяце:

Данное окно также можно открыть из меню: *Сервис/Параметры* вкладка *Календарь*.

Назначение полей этого окна

Параметр	Назначение
День начала недели	При группировке дней в неделе неделя будет отсчитываться с указанного дня
Месяц начала финансового года	При отображении на календарях номера финансового года он будет начинаться не с даты начала календарного года, а с даты начала указанного месяца
Время начала по умолчанию	Используется как время начала работы, если пользователь задал дату начала работы, но не указал время начала
Время окончания по умолчанию	Используется как время окончания работы, если пользователь задал дату окончания, но не задал время окончания
Часов в дне	Количество рабочих часов в одном дне
Часов в неделе	Количество рабочих часов в одной неделе
Дней в месяце	Количество рабочих дней в одном месяце

Диаграмма Ганта

является одним из представлений задач

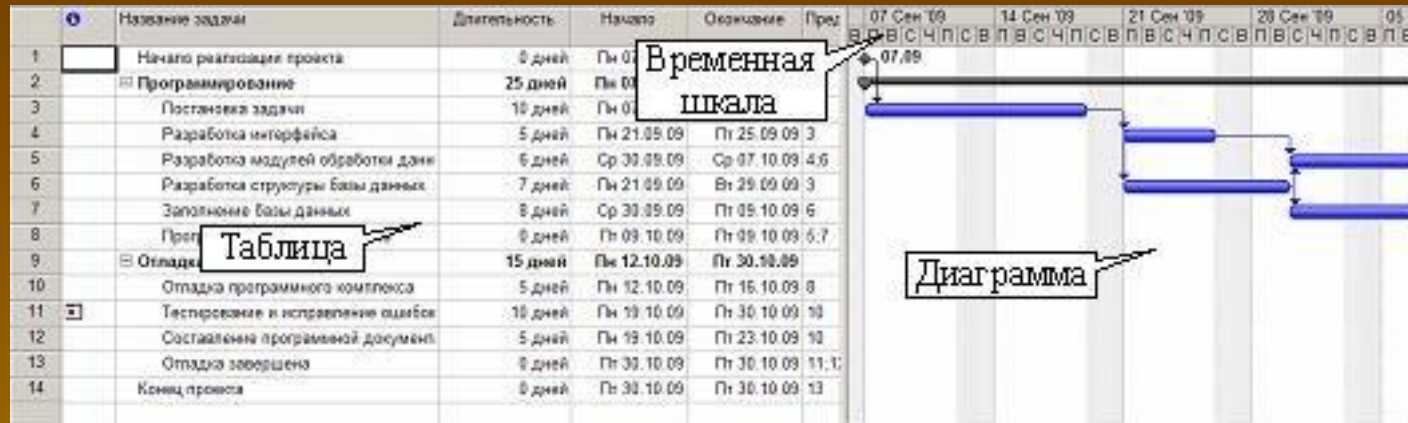



Диаграмма – это линейная модель проекта.

Для изображения работ используются следующие

основные виды значков:

1. задача – 

2. веха – 

3. фаза (сводная задача) – 

4. суммарная (сводная) задача проекта – 

5. прерывание задачи – 

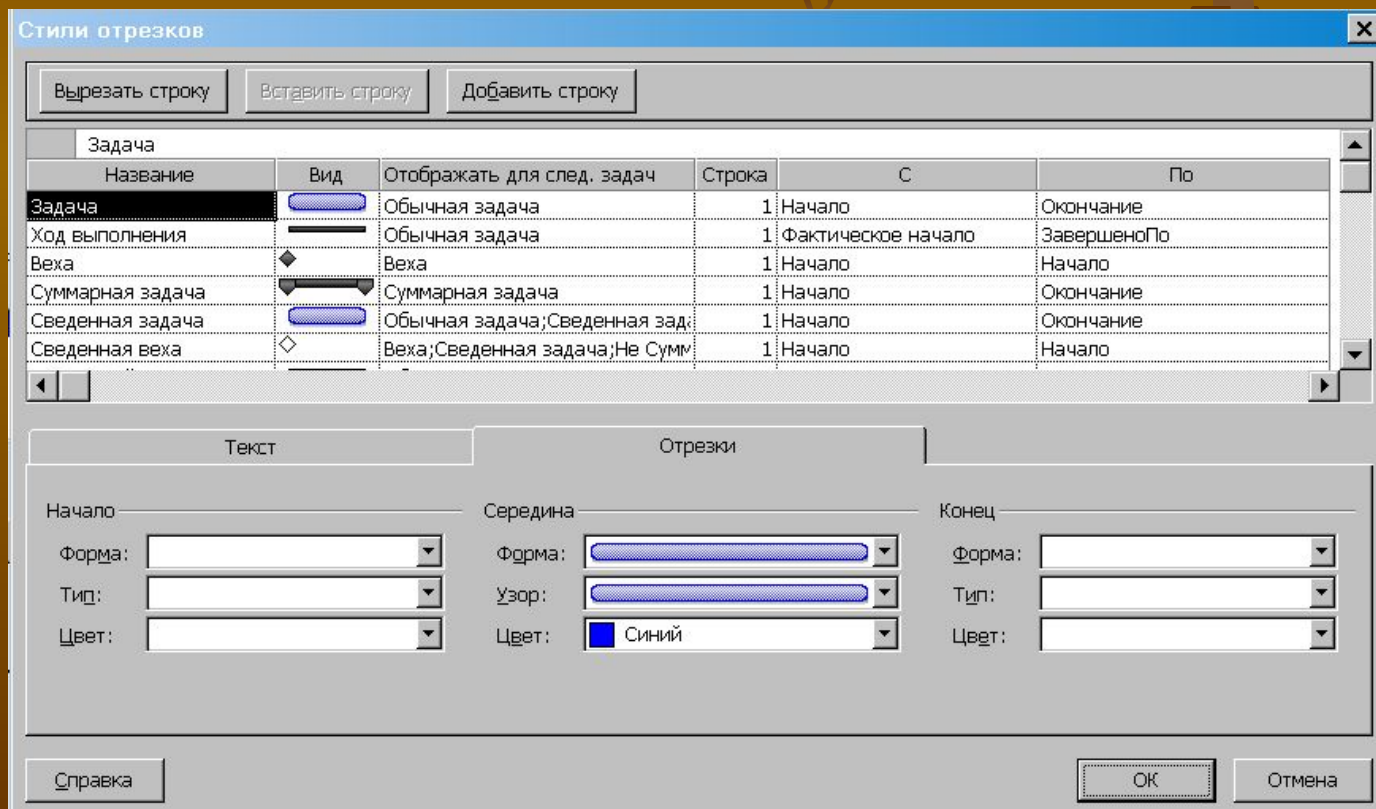
6. ход выполнения задачи – 

Диаграмма Ганта позволяет редактировать проект

Операция	Последовательность действий
Изменение времени начала работы	Навести указатель мыши на середину значка работы, схватить его мышью и переместить влево или вправо
Изменение длительности работы	Схватить мышью правую границу значка работы и переместить ее влево или вправо
Ввод хода выполнения работы	Переместить мышью вправо левую границу значка работы
Создание связи между работами	Схватить мышью середину значка работы и переместить указатель на значок другой работы
Прерывание задачи	Из контекстного меню отрезка задачи диаграммы выбрать пункт Прервать задачу . Подвести указатель мыши в то место отрезку, где нужно вставить прерывание. Нажать левую кнопку мыши и удерживая ее перемещением указателя вправо вставляем прерывание нужной длины

Форматирование диаграммы Ганта:

- 1) отдельный отрезок (двойной щелчок мыши по отрезку)
- 2) все отрезки некоторого вида (меню *Формат/Стили отрезков*)



Временная шкала

задает масштаб, который используется для отображения отрезков задач.

Временная шкала может состоять из трех уровней: нижнего, среднего и верхнего. Параметры временной шкалы устанавливаются в пункте **Формат/Шкала времени**

Шкала времени

Верхний уровень Средний уровень Нижний уровень Нерабочее время

Формат среднего уровня

Единицы: Кварталы Надписи: Кв. 1, 2002 Использовать финансовый год

Интервал: Годы Полугодия Кварталы Выравнивание: по левому краю Линии делений

Параметры шкалы: Месяцы Декады Недели (средний) Размер: 166 % Разделитель уровней

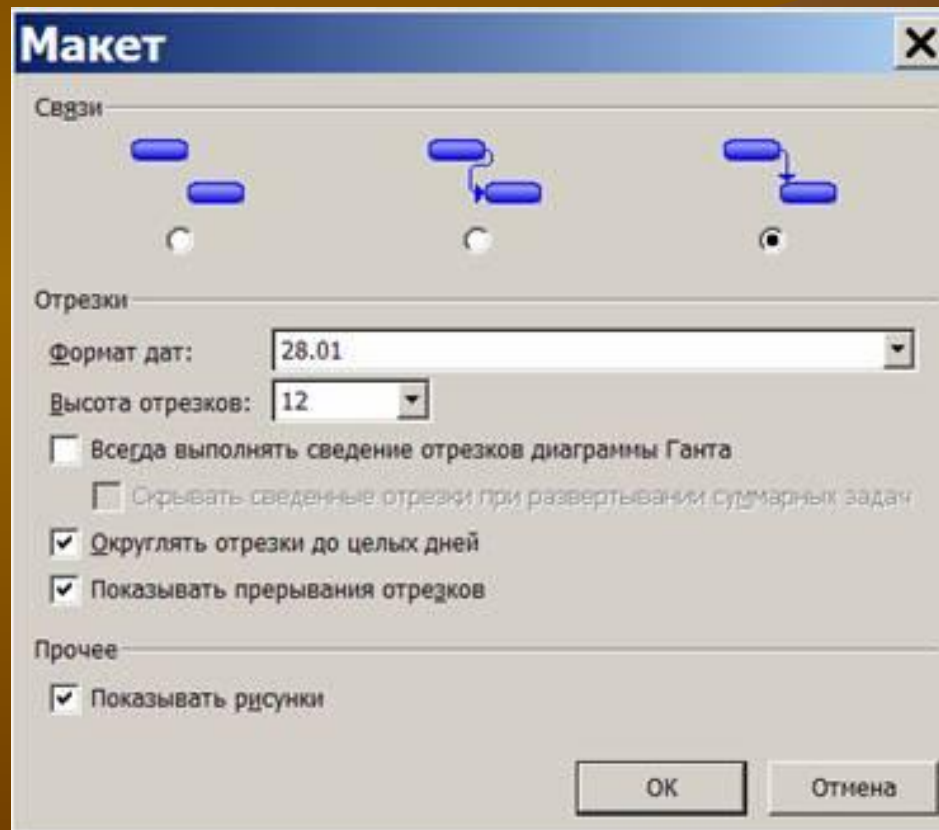
Образец: Дни Часы

Кв. 1, 2008	08	Кв. 3, 2008	Кв. 4, 2008	Кв. 1, 2009	Кв. 2, 2009
-------------	----	-------------	-------------	-------------	-------------

Справка OK Отмена

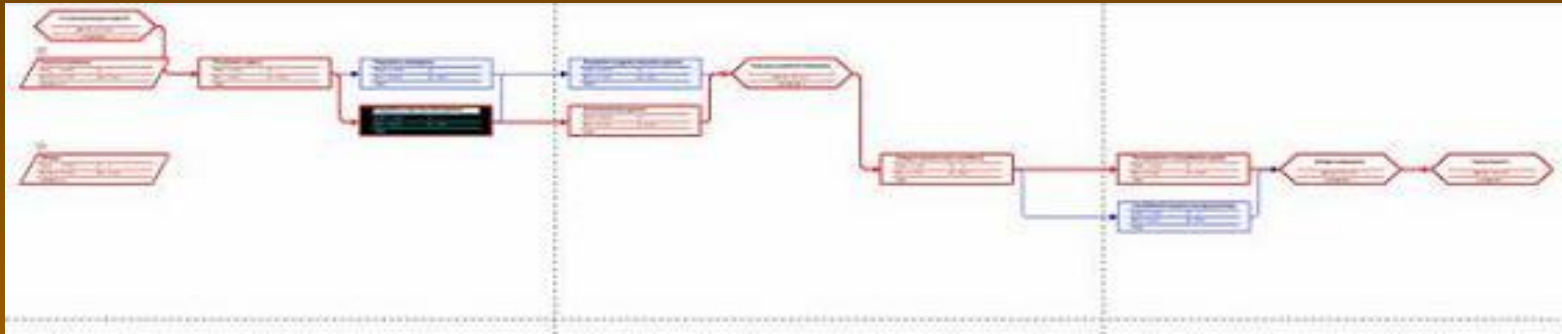
Макет диаграммы

позволяет определить способ отображения связей и отрезков задач (*Формат/Макет*)



Сетевой график

отражает графовую модель проекта



Задачи обозначаются прямоугольниками, вехи – шестиугольниками, фазы (суммарные задачи) – параллелограммами. Внутри фигур размещаются параметры задачи. Блок задачи, выполнение которой начато, зачеркнут одной линией. Блок завершенной задачи зачеркнут двумя линиями.

Сетевой график позволяет создавать, редактировать и удалять задачи и связи между ними.

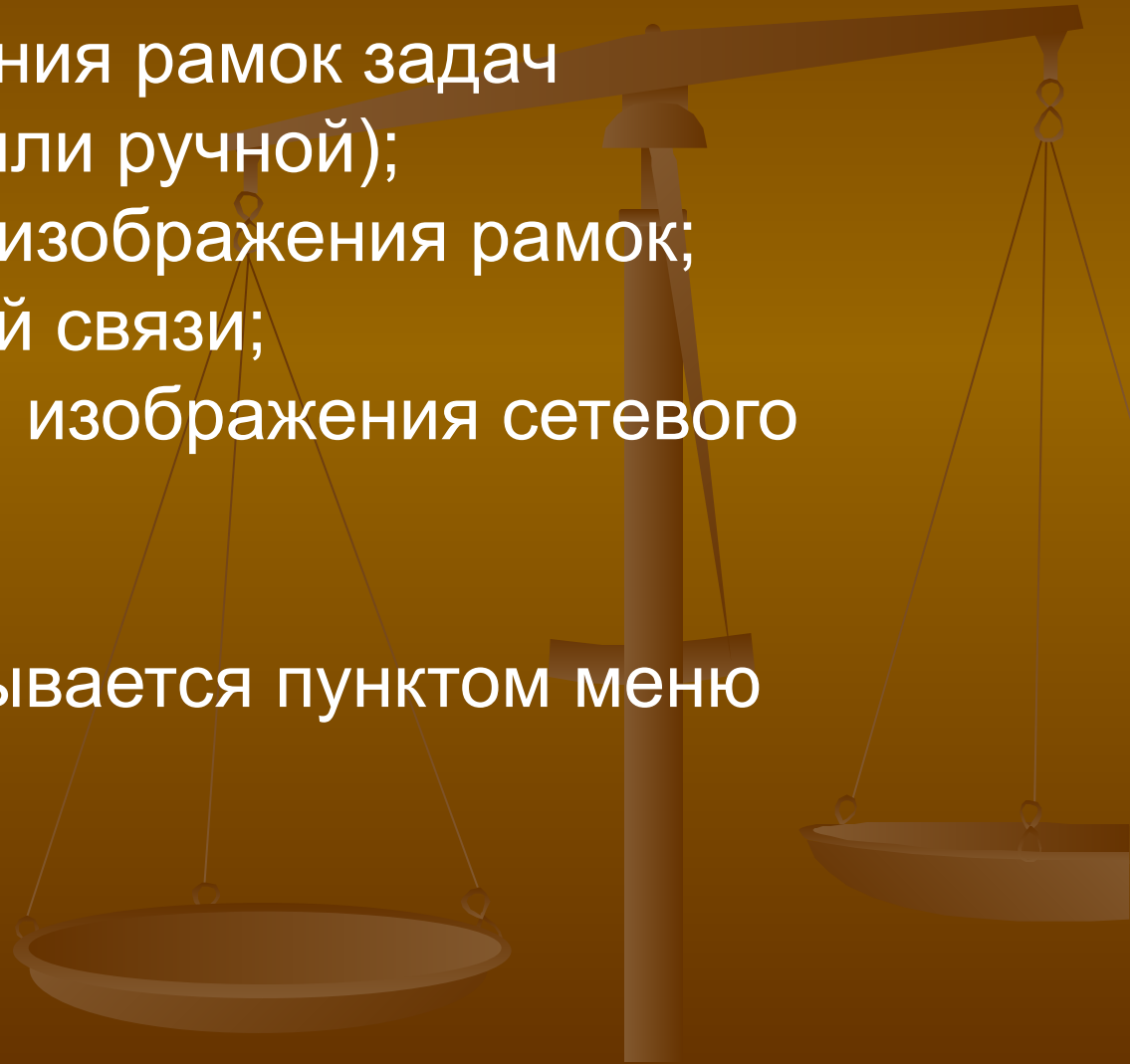
Операция	Последовательность действий
Создание задачи	Обвести мышью прямоугольник справа от фазы, к которой принадлежит задача
Удаление задачи	Выбрать блок задачи и нажать Delete
Изменение свойств задачи	Двойным щелчком мыши открывается окно свойств задачи, в котором выполняются требуемые изменения
Создание связи между задачами	Схватить мышью середину блока первой задачи и перетащить указатель в середину блока второй задачи
Создание задачи со связью	Схватить мышью середину блока задачи и перетащить указатель в любое свободное место. Будет создана новая задача и связь к ней
Удаление связи	Двойной щелчок мыши по стрелке связи, нажать кнопку <i>Удалить</i> в открывшемся окне
Изменение свойств связи	Двойной щелчок мыши по стрелке связи для открытия окна ее свойств, в котором и реализуются изменения

Макет графика

позволяет настроить следующие его параметры:

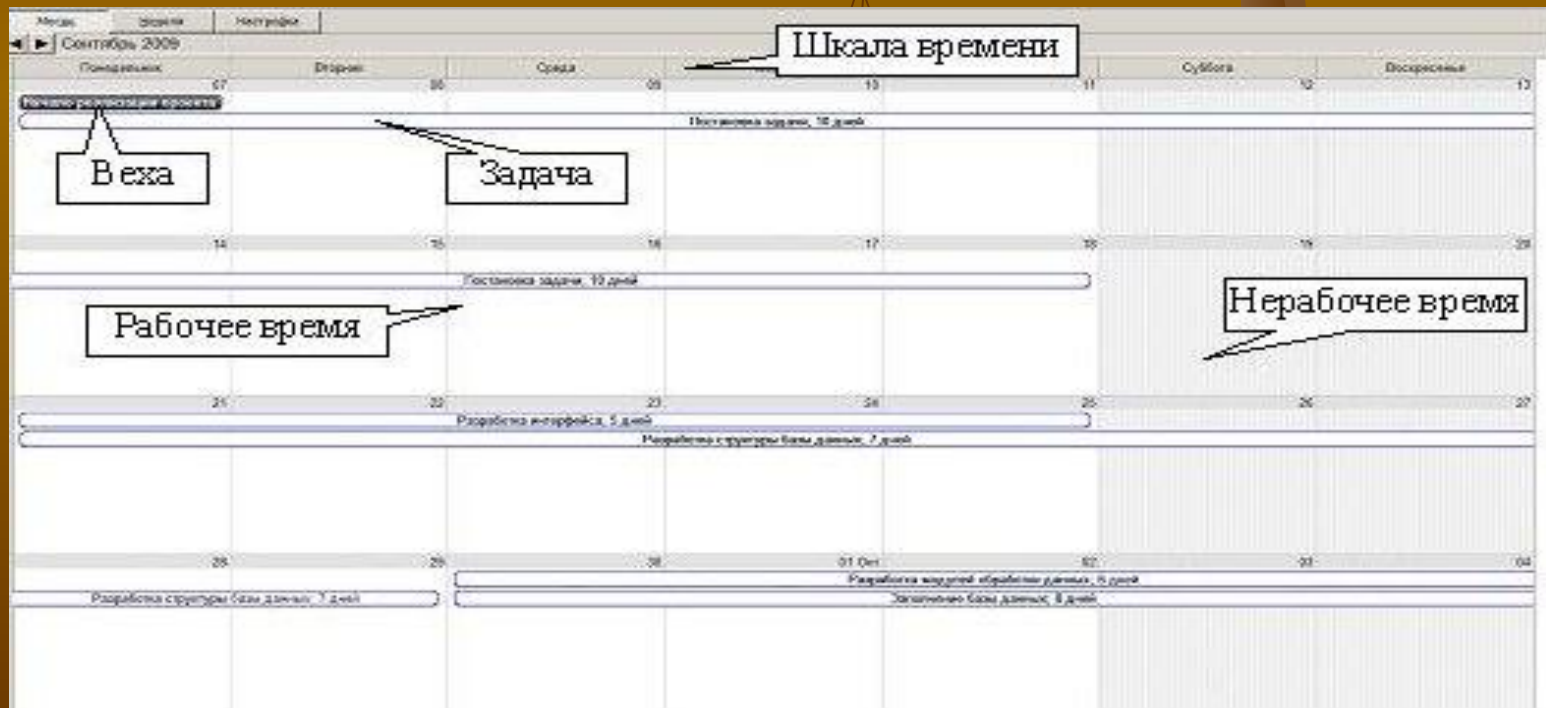
- 1.режим расположения рамок задач (автоматический или ручной);
- 2.порядок и способ изображения рамок;
- 3.стили и цвет линий связи;
- 4.другие параметры изображения сетевого графика.

Окно макета открывается пунктом меню *Формат/Макет*



Календарь

отражает план работ проекта в виде традиционного календарного графика, разделенного на календарные дни, на которых откладываются отрезки выполняемых в эти дни задач



Календарь позволяет редактировать план проекта

Операция	Последовательность действий
Вставка новой задачи	Выбрать пункт меню Вставка/Новая задача
Создание связи между задачами	Схватить мышью середину отрезка первой задачи, переместить указатель на отрезок второй задачи, отпустить мышь
Изменение времени начала задачи	Схватить мышью любую границу отрезка задачи (кроме правой) и переместить отрезок по шкале времени
Изменение длительности задачи	Переместить мышью правую границу отрезка задачи. Перемещение влево приводит к уменьшению длительности, а вправо – к увеличению
Изменение свойств задачи	Двойной щелчок мыши по отрезку задачи – откроется окно ее свойств