



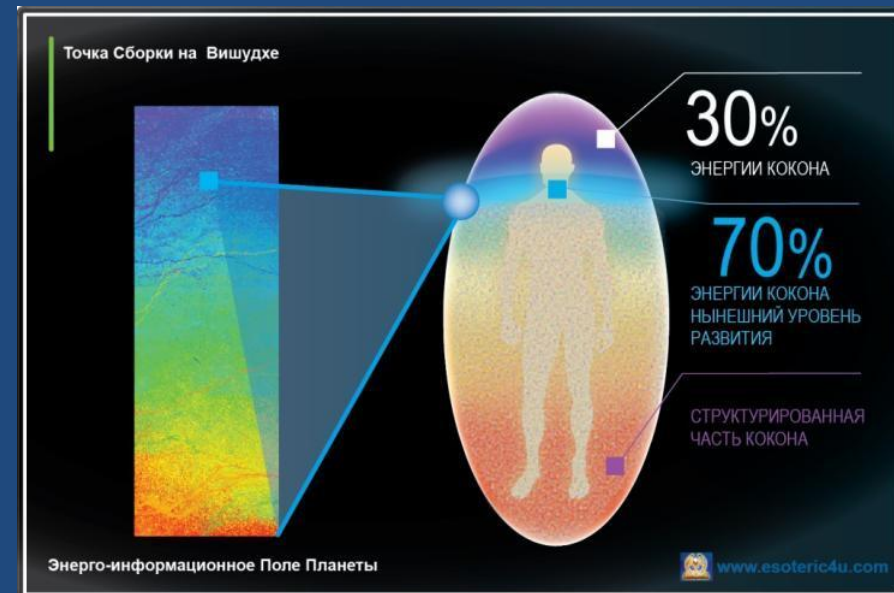
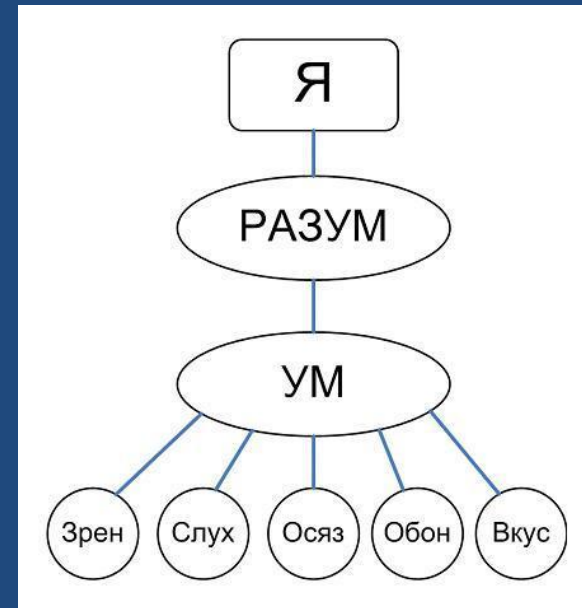
*ФЕНОМЕН
СОЗНАНИЯ*

В современной картине мире
определение феномена

СОЗНАНИЯ

претерпевает значительные
изменения. Наряду с
классической теорией сознания
разрабатываются так называемые
холотропные (целостные).

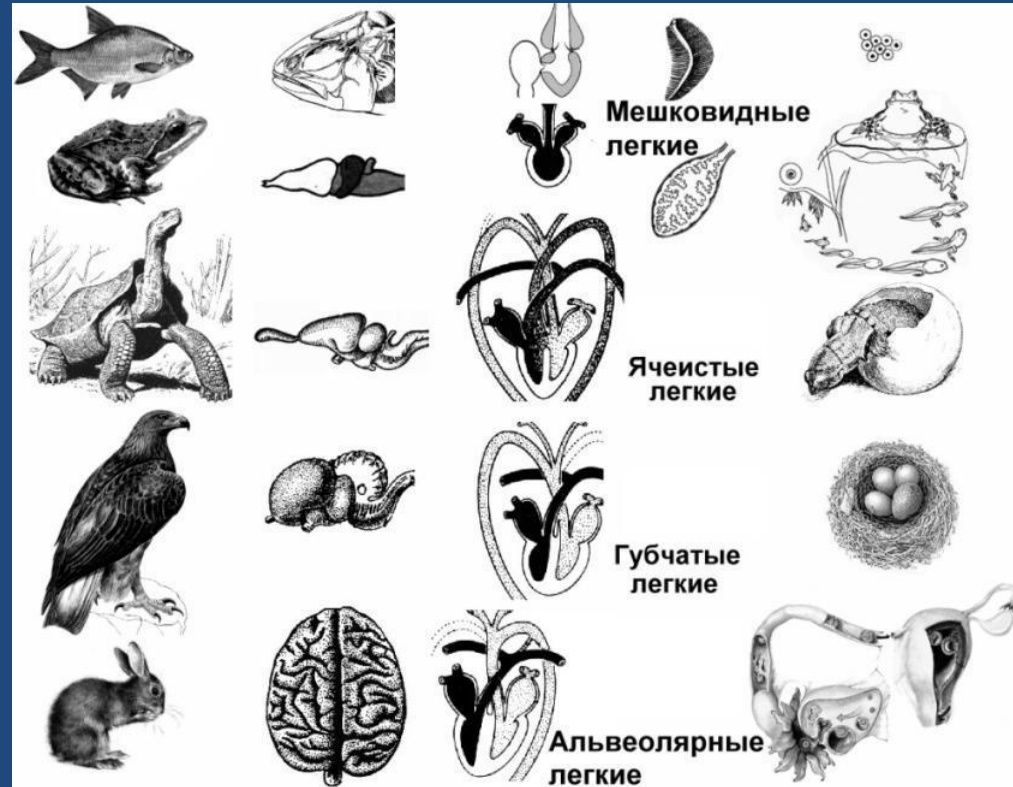
Согласно классическим
естественнонаучным
представлениям, модель сознания
сводится к описанию
психофизиологических свойств и
определяется как высшая форма
психического отражения,
свойственная общественно
развитому человеку, идеальная
сторона целеполагающей
трудовой деятельности.



Развитие сознания происходит в процессе эволюции , т.е. в филогенезе ■

Вряд ли кто-то сомневается, что у высших позвоночных (птиц, млекопитающих) с их высокодифференцированной нервной системой существуют те или иные признаки сознательного поведения.

У животных с очень простой нервной системой их либо не наблюдается, либо они описываются в единичных случаях и в зачаточной форме.



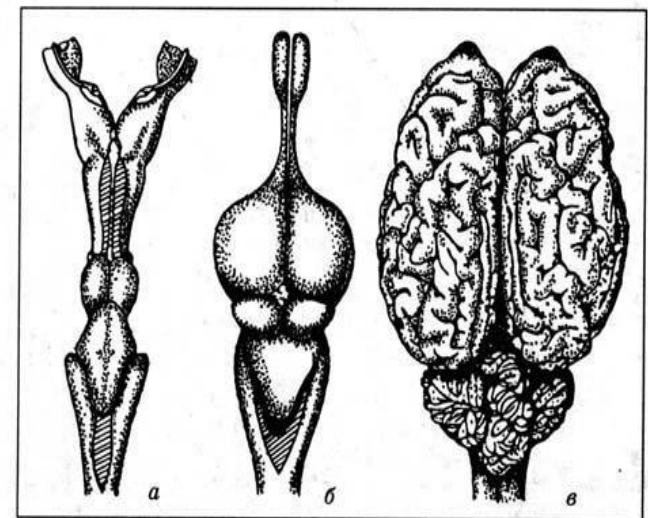
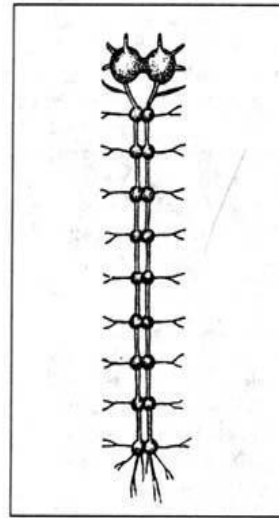
Таким образом, сознание связано со сложными нейронными структурами и не может существовать в отрыве от них.

Однако провести четкую грань между животным с сознанием и без него не удастся. ПОВИДИМОМУ, в филогенезе оно развивалось параллельно нервной системе.

Иными словами, в животном мире существует множество самых различных уровней и форм сознания, а человек, несомненно, обладает наиболее сложной его разновидностью.

Нервная система кольчатого червя, состоящая из двух цепочек нервных узлов. Головные узлы еще мало отличаются от всех остальных.

Рисунки показывают постепенное усложнение головного мозга у позвоночных животных: мозг акулы (а), аллигатора (б) и лошади (в).



Точка зрения, согласно которой для сознания необходима высококодифференцированная нервная система, предполагает, что в филогенезе сознание в той или иной форме возникало всегда, когда более примитивные формы нервной деятельности (например, рефлексy) уже не обеспечивали регуляцию и адаптацию организма.

Если это так, возникновение сознания — важный этап эволюции, абсолютно необходимый высшим организмам для оптимального приспособления к окружающей среде.

Особенностью психики человека является осознанность многих процессов его внутренней жизни.

Сознание - функция человеческого мозга.

Сознание это высший уровень психического отражения действительности, присущий только человеку как общественно-историческому существу.

Д.И.ДУБРОВСКИЙ подчеркивает, что сознание предполагает осознание не только внешних объектов, но и осознанию себя как личности и своей психической деятельности.

В определении П.Б.СИМОНОВА сознание – это знание, которое с помощью слов, математических символов и обобщающих художественных произведений может быть передано другим членам общества.

Осознать - значит получить возможность сообщить, передать свое знание другому (вербальная теория сознания).

Отсутствие словесного отчета об условной реакции означает отсутствие осознания.

ВОЗВРАЩЕНИЕ СОЗНАНИЯ ПРИ ТРАВМАХ

ИМЕЕТ НЕСКОЛЬКО СТАДИЙ:

1) открывание глаз, фиксация взгляда на близких,

2) понимание речи и затем собственная речь.

Только на стадии, когда у больного возвращается способность понимать речь, восстанавливаются

альфа-ритмы между моторно-речевыми зонами левого полушария и другими областями коры.



Острые нарушения сознания



При тяжелых поражениях мозга могут развиваться нарушения сознания - патологическое снижение уровня бодрствования мозга до тяжелого и утраты сознания. Степень и динамика нарушений сознания позволяют судить о тяжести поражения мозга. Различают несколько стадий нарушения сознания: оглушение, сопор, кома.

Оглушение – это угнетение сознания с сохранностью словесного контакта на фоне повышенного порога восприятия всех внешних раздражителей и снижения активности мозга.

Сопор - более резкое угнетение сознания, при этом сохраняются отдельные элементы сознания.

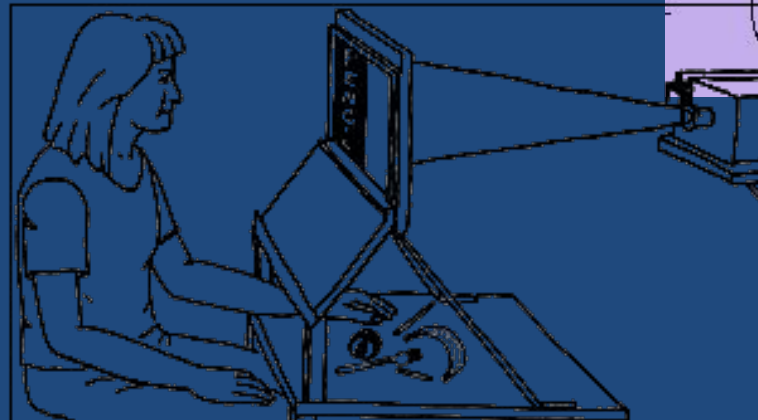
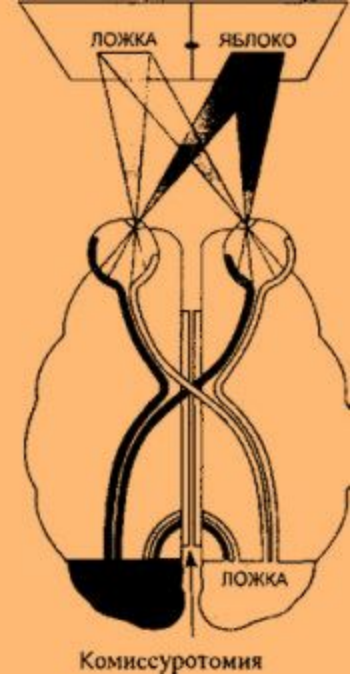
Кома – полное выключение сознания с тотальной утратой восприятия окружающей среды и самого себя и с более или менее выраженными неврологическими нарушениями.

Сознание связано с функцией речевого полушария.

Исследования на расщепленном мозге показали, что каждое полушарие может выносить самостоятельные суждения, часто не совпадающие.

Так, правое полушарие образно называют - автогонщиком, а левое - чертежником.

При совпадении деятельности полушарий настроение уравновешивается, при разногласиях наблюдается агрессивность.



Неосознаваемые психические процессы П.В.Симонов делит на **две группы**.

Первая - Подсознание - это то, что ранее уже было осознано и вновь может стать осознаваемыми в определенных условиях (навыки, нормы поведения). Подсознание предохраняет человека от излишних энергетических трат, защищает от стресса.

ВТОРАЯ - Сверхсознание, или интуиция, связано с процессами творчества, которые не контролируются сознанием.
Сверхсознание - источник новой информации, гипотез, открытий.

Его нейрофизиологическая основа - трансформация следов памяти и порождение из них новых комбинаций, создание новых временных связей, рождение аналогий.

За сознанием остается функция отбора гипотез на основе их логического анализа. Направление развития сверхсознания определяется доминирующей потребностью.

Сверхсознание играет важнейшую роль в появлении научных открытий и создании художественных произведений, шедевров искусств.

П.В. Симонов предложил разделить биологические потребности (= врожденно заданные поведенческие программы) на 3 группы:

- **витальные** («жизненно необходимые»)
- **зоосоциальные** («внутривидовое взаимодействие»)
- **саморазвития** («направлены в будущее»).



Врожденные рефлексy

ВИТАЛЬНЫЕ

- пищевой
- ориентировочный

ЗООСОЦИАЛЬНЫЕ

- половой
- родительский
- территориальный
- эмоциональный резонанс
- групповая иерархия

САМОРАЗВИТИЯ

- исследовательский
- сохранение свободы
- подражательный
- игровой



Зоосоциальные рефлексы и их крайние проявления

1 – ПОЛОВОЙ

1 – АГРЕССИВНОСТЬ

2 – РОДИТЕЛЬСКИЙ

2 – ЖЕРТВЕННОСТЬ

3 – ТЕРРИТОРИАЛЬНЫЙ

3 – РЕВНОСТЬ

4 – ЭМОЦИОНАЛЬНЫЙ
РЕЗОНАНС

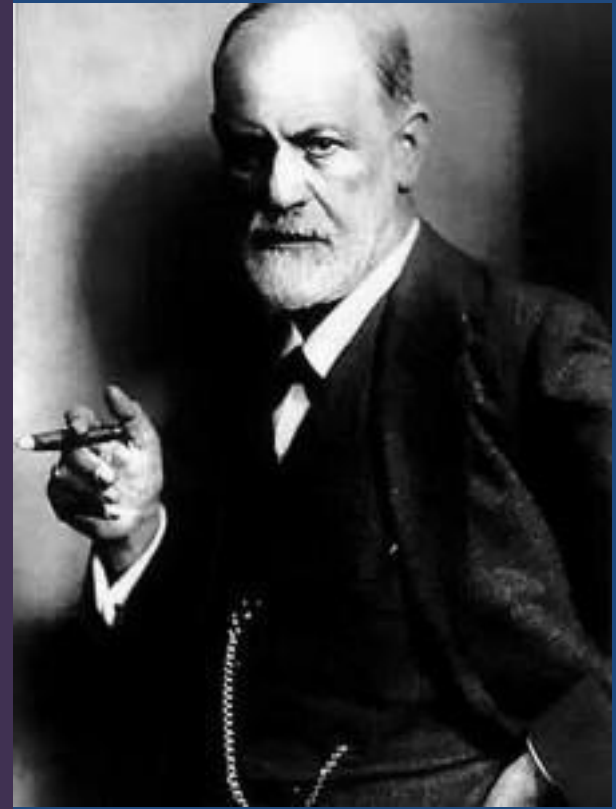
4 – ПАНИКА

5 – ГРУППОВАЯ
ИЕРАРХИЯ

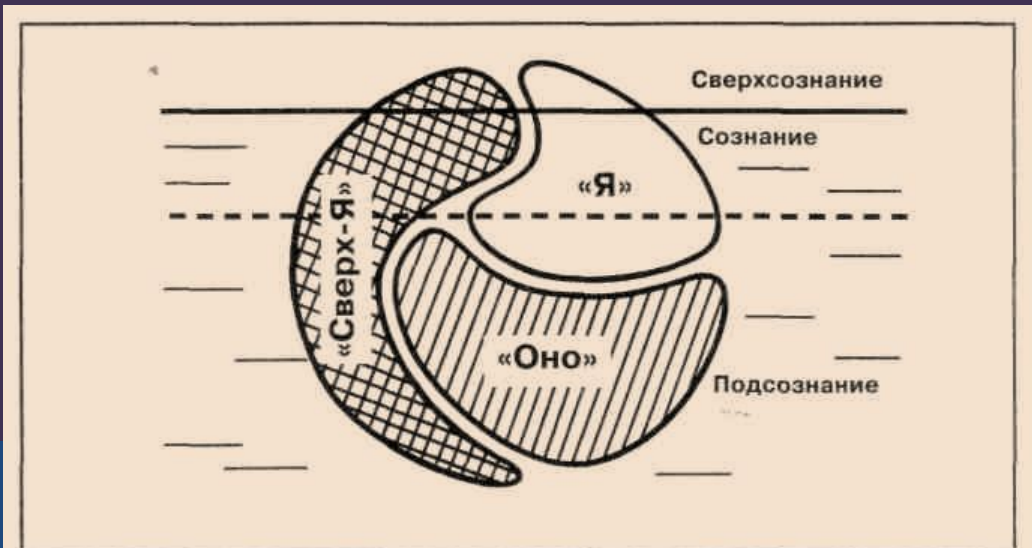
5 – ПОДАВЛЕННОСТЬ



- 1. ОНО (ид) – врожденные инстинкты (зоорефлексы)
- 2. ЭГО – сознательные волевые акты, контроль за ИД;
- 3. СУПЕРЭГО – совесть, знание прошлого опыта.



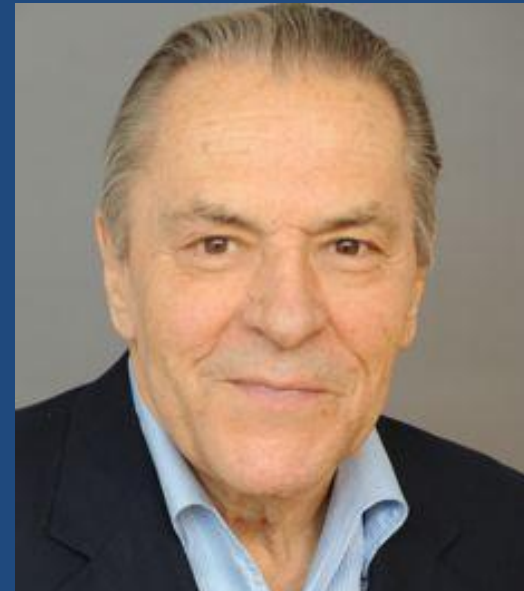
УРОВНИ
СОЗНАНИЯ
по З.Фрейду



ХОЛОТРОПНАЯ модель сознания

Была предложена
психотерапевтом
Станиславом ГРОФом.

Опираясь на свои
наблюдения над
больными с измененным
сознанием под действием
наркотических
препаратов и
трансцендентных
состояний, он пришел к
следующим выводам.



Станислав Гроф — один из основателей трансперсональной психологии и Международной трансперсональной ассоциации. Вместе с женой, Кристиной Гроф, он разработал холотропное дыхание — уникальный метод самознания, психотерапии и личностного роста. Автор книг: *Realms of Human Existence* (1976), *LSD Psychotherapy* (1980), *Beyond Death* (1980), вместе с Кристиной Гроф), *Beyond the Brain* (1985), *The Stormy Search for the Self* (1990, вместе с Кристиной Гроф), *Manuals for Dying and Living* (1994), *Cosmic Game* (1997), *Transpersonal Vision* (1998), *Call of the Jaguar* (2001).

Хиз Зина Беннетт — доктор философии, психолог и писатель. Ей принадлежат более двадцати пяти книг, включая *Follow Your Bliss*, *Leaves of Petterwood* и *The Well Body Book*.

Эта новаторская книга, написанная теоретиком психологии с мировым именем, представляет новую терапевтическую мысль и революционную карту сознания, которая объясняет на наших глазах на развитие, личность и взаимосвязь сознания и тела.

«Исключительно понятное и легко воспринимаемое введение в трансперсональную психологию, одну из наиболее поразительных разработок нашего времени. Гроф — ведущий ученый в этой области, и эта книга делает его труд доступным всем».

Мария Тарас, доктор философии,
автор *Open Mind, Discovering Mind и Working Up*.



ХОЛОТРОПНОЕ СОЗНАНИЕ
Станислав ГРОФ

ТЕКСТЫ ТРАНСПЕРСОНАЛЬНОЙ ПСИХОЛОГИИ



Станислав ГРОФ

ХОЛОТРОПНОЕ
СОЗНАНИЕ

Три уровня человеческого сознания
и их влияние на нашу жизнь.

1. Человек имеет бесконечное поле сознания, трехмерного пространства, линейного времени и причинно-следственных связей; оно соизмеримо со всей целостностью бытия.
2. для коммуникации и получения информации не обязательны сенсорные каналы и известные виды энергии.
3. Психика включает весь опыт эволюции Вселенной (в том числе и коллективное бессознательное). В каждом человеке есть все.
4. Память может существовать без материального субстрата.
5. Духовный опыт является универсальным, продолжает информацию, полученную в измененных состояниях сознания, и не сводим к регрессивным состояниям.
6. Сознание опосредуется мозгом, но не зарождается в нем.
7. Симптомы болезни следует поддерживать (принцип гомеопатии), так как наличие их свидетельствует о возможности решения проблемы, вставшей перед организмом.

8. Гомеостатические и целительные механизмы всегда играют решающую роль и необычные состояния сознания активизируют их силу.
9. Лечение осуществляется с помощью сеанса изменения сознания (духовное исцеление, исцеление через транс, ритуалы перехода, мистерии смерти и возрождения и т.п.)
10. Терапевт только помогает в процессе исцеления установить связь между Эго и ВЫСШИМ Я. Источник исцеления - сам пациент.
11. Цель лечения - глубокая трансформация личности и смена фундаментальных ценностей человека. По-настоящему здоров тот, кто приходит к чувству планетарного единства, экологической озабоченности .

Хопотропные модели сознания вполне согласуются с современной концепцией естественно-научной картины мира, где каждый элемент материи имеет свойства волны и частицы (вещества и поля). Поэтому сознание имеет И вещественную (нервную) и полевую характеристику