

Тема лекции:

**Хозяйственная деятельность
предприятия, ее экономическая
эффективность.**

Вопросы лекции:

1. Процесс производства и его факторы.
Сущность и виды издержек.
2. Результаты хозяйственной деятельности.
Доход и прибыль. Показатели
экономической эффективности.

Вопрос 1:

Процесс производства и его факторы.

Сущность и виды издержек.

Процесс производства и его факторы

Производство - любая деятельность по использованию ресурсов (включая трудовые) для получения нужных людям благ.

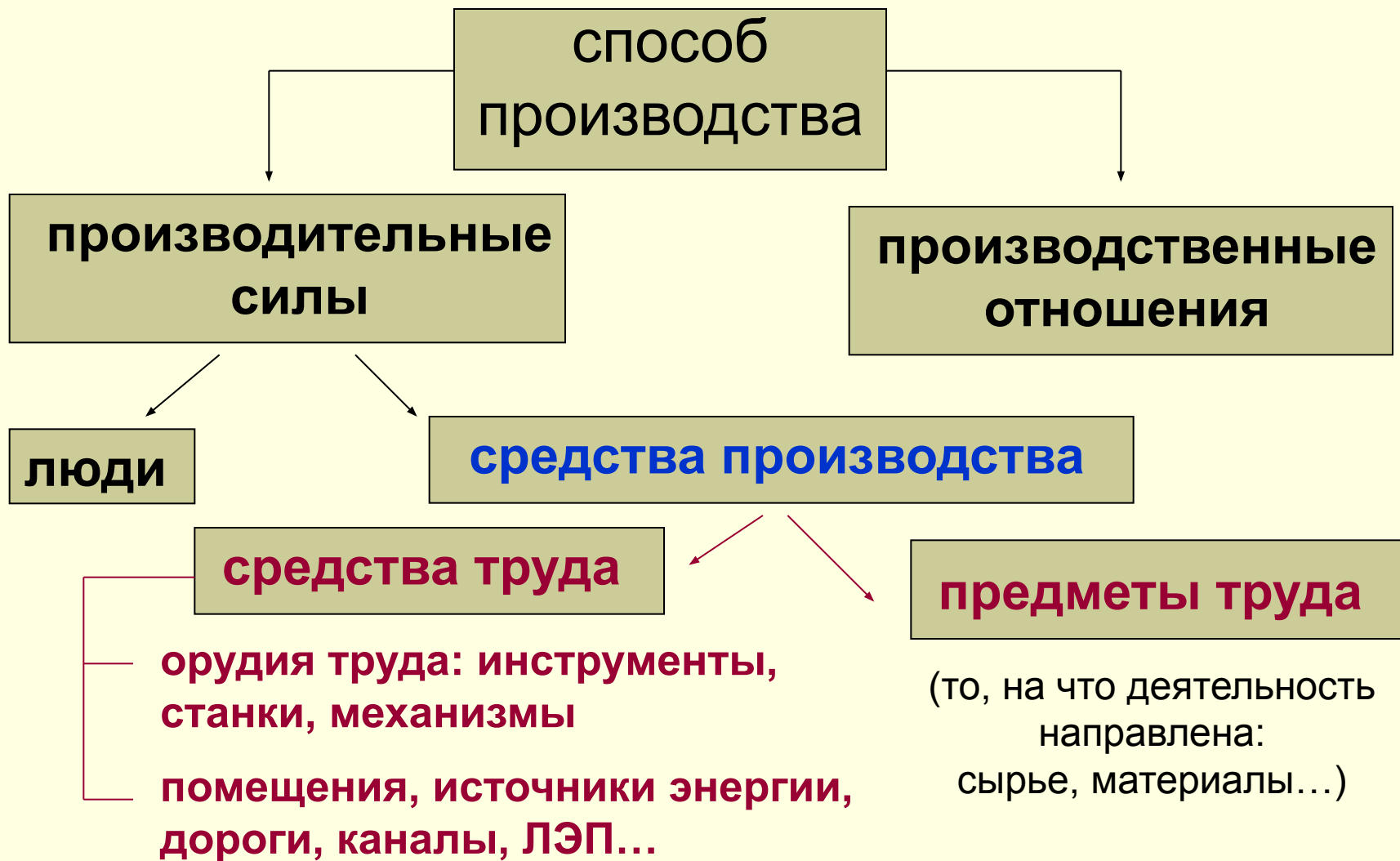
Средства и способы, применяемые для производства продукции, называются **факторами производства**.

Ресурсы - основные факторы производства:

- **«земля»:** все сырьевые, природные ресурсы
- **«труд»:** рабочая сила
- **«капитал»:** как денежный, так и физический, реальный капитал – им выступают средства производства: станки, оборудование, техника, необходимые производственные помещения...
- управленческие **предпринимательские способности**

Важным фактором современного производства выступает **информация**

Капитал как фактор производства:



Капитал как фактор производства:



Капитал как фактор производства:

Амортизация – свойство, которым обладает только основной капитал

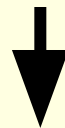
Амортизация – процесс **постепенного перенесения стоимости ОПФ** (основных производственных фондов) на производимый продукт

Более узко и упрощенно:

Амортизация = старение (как физическое, так и моральное) или износ основных производственных фондов

Капитал как фактор производства:

амортизация



амортизационные отчисления –

часть стоимости основного капитала, ежегодно входящая в стоимость произведенной продукции и возвращающая предпринимателю затраты на приобретение уже используемого оборудования, техники, зданий..., в которых воплощен основной

капитал



амортизационный фонд

Капитал как фактор производства:

Капитал:

- **реальный** (материально-вещественный, физический капитал)
- **денежный капитал**

капитал  ИНВЕСТИЦИИ

Свойства факторов производства

Ни один фактор производства в отдельности не способен произвести продукт и принести доход –

только в единстве и во взаимодействии производственные факторы обеспечивают процесс производства материальных благ, его движение и ритм.

Свойства факторов производства

- каждый из факторов производства представляет собой особый **ресурсный рынок**: рынок труда, рынок капитала, рынок сырья...
- каждому фактору производства присущ свой определенный **доход** (зарплата, рента, %, прибыль)
- для успешного развития производства необходимо **появление новых** факторов

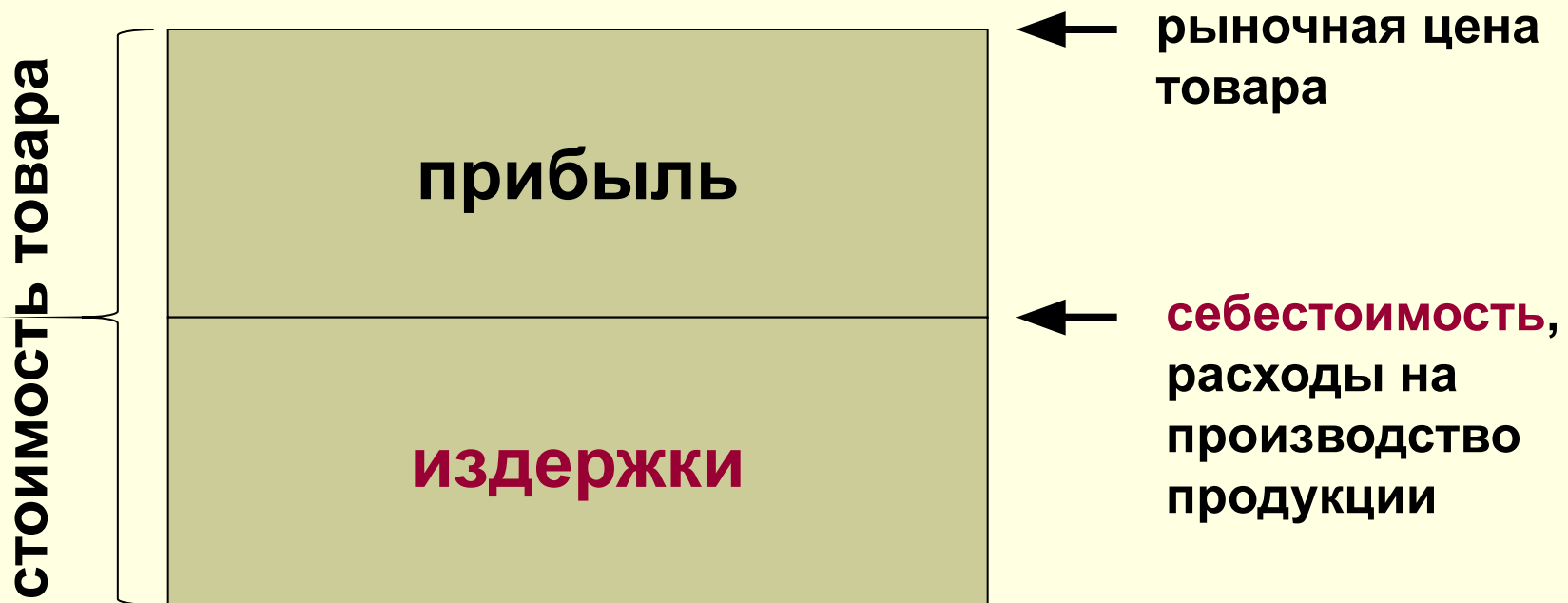
Свойства факторов производства

Важнейшие свойства факторов производства - **переплетение, мобильность и взаимозаменяемость** (альтернативность).

Данные свойства помогают предпринимателю в условиях ограниченности ресурсов **отыскивать** наиболее рациональную комбинацию факторов производства, позволяющую извлечь из конкретной ситуации максимально возможную прибыль.

Издержки производства

Затраты предпринимателя на приобретение факторов производства называются **издержками производства (С)**.



Понятия, близкие по значению:

- **Издержки** – термин характеризует общие затраты, связанные с выполнением определенных операций (бывают явными и неявными)
- **Затраты** – только явные, фактические издержки предприятия
- **Расходами** признается уменьшение экономических выгод, приводящее к уменьшению капитала организации
- **Себестоимость** – выраженные в денежной форме текущие затраты предприятия на производство и реализацию продукции

Виды издержек:

- по характеру использования – **явные** (реальные) и **неявные** (скрытые) издержки
- по роли в процессе производства – **основные** и **накладные** издержки
- по способу включения в себестоимость продукции – **прямые** и **косвенные** издержки
- по отношению к объему производства – **постоянные** и **переменные** издержки

Условный пример на понимание различных видов издержек:

- расходы на рекламу - постоянные, косвенные, накладные
- приобретение топлива - переменные, основные, прямые
- плата % по кредиту - постоянные, косвенные, накладные
- налог на имущество - постоянные, косвенные, накладные
- зарплата управленческого персонала - постоянные, косвенные, накладные...

Экономические издержки

В зависимости от того, какую форму принимают издержки, различают

Явные
(внешние,
оплачиваемые,
бухгалтерские)
издержки

имеют форму реальных
денежных расходов

Неявные
(внутренние,
альтернативные,
вмененные)
издержки

имеют форму нереальных
(не существующих реально)
денежных расходов

Экономические издержки

Явные издержки – расходы предприятия на оплату используемых факторов производства:

- **труда** в виде заработной платы
- **земли** в виде ренты (аренды)
- **капитала** в виде расходов на основные и оборотные фонды
- **предпринимательских способностей** организаторов производства и сбыта продукции

Сумма всех явных издержек выступает как **себестоимость** продукции.

Разница между рыночной ценой (выручкой) и себестоимостью продукции является **прибылью**.

Экономические издержки

Неявные издержки связаны с использованием ресурсов, являющихся собственностью предприятия (предпринимателя).

Неявные (вмененные, альтернативные) = издержки упущенных возможностей.

Это затраты на использование какого-либо ресурса, измеренные с точки зрения выгоды, которая «упущена» из-за неиспользования этого ресурса наилучшим альтернативным путем.

Условный пример на понимание альтернативных (вмененных) издержек:

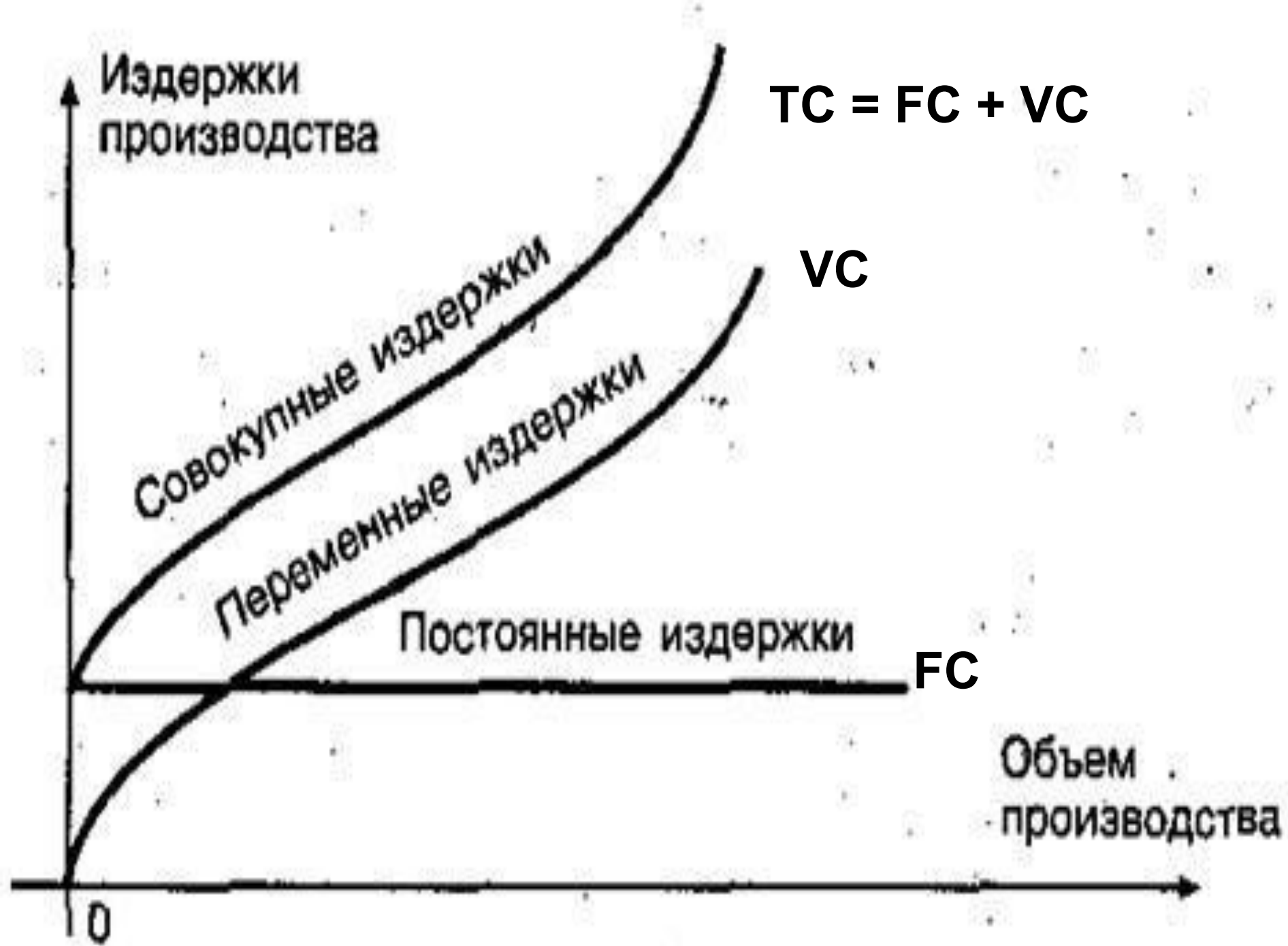
- Пусть предприниматель располагает наличными в сумме 100 000 руб. и использует их полностью в производстве: покупает сырье, нанимает рабочих... В конце года выясняется, что он произвел и продал товаров на 110 000 руб, т.е. превышение доходов над расходами составило 10 000 руб.
- Если бы предприниматель положил эти деньги в банк под 20% годовых, то в конце года он получил бы 120 000 руб. - сумму большую, чем в результате хозяйственной деятельности.
- Делая выбор в пользу производства, он отказался от альтернативного использования своих средств и упустил возможность получить доход на 10 000 руб. больше.

Издержки производства

Издержки производства выявляют зависимость между производственными затратами и объемом производимой продукции.

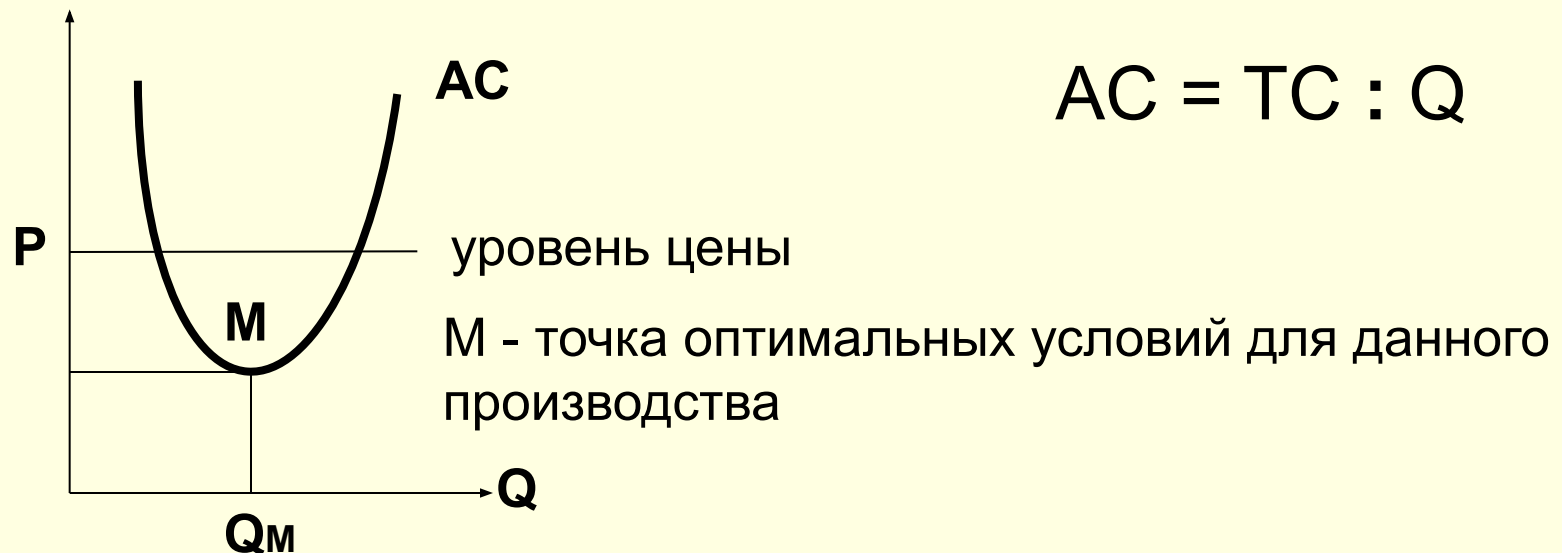
К ним относятся:

- *постоянные* (FC) издержки
- *переменные* (VC) издержки
- *общие* (валовые - TC) издержки
- *средние* (AC) издержки
- *предельные* (MC) издержки



Издержки производства

Средние издержки (АС) – расходы на производство единицы продукции:



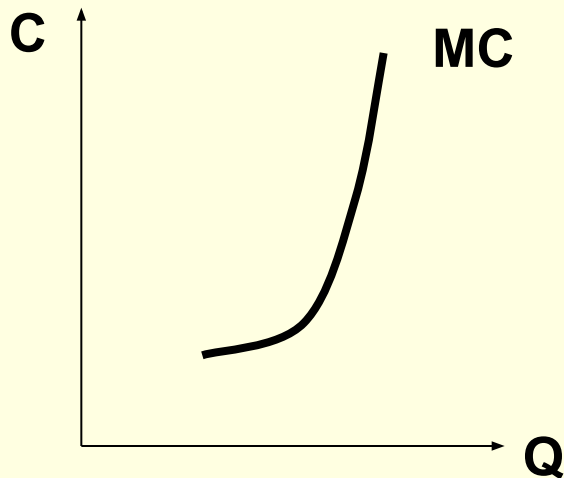
В хозяйственной практике различают и подсчитывают **AFC, AVC, ATC (AC)**

Издержки производства

Предельные издержки (МС) – расходы предприятия, связанные с расширением производства и выпуском дополнительных единиц продукции:

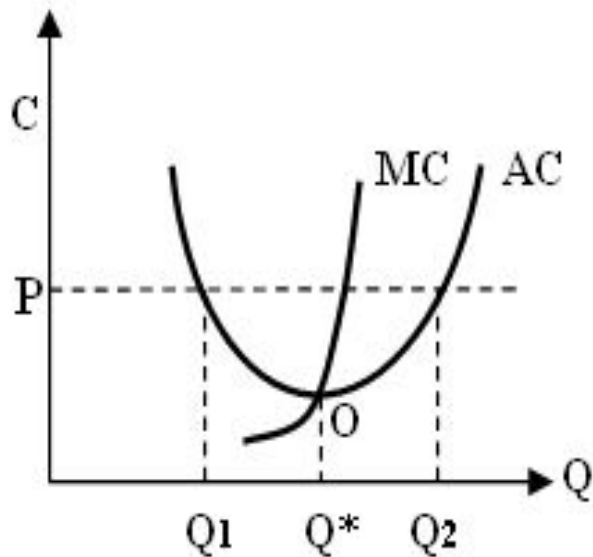
$$MC = \Delta VC : \Delta Q$$

$$MC = \Delta TC : \Delta Q$$



МС - это **издержки** на производство каждой новой, **дополнительной** единицы продукции

Границы прибыльного объёма выпуска продукции



Q1-Q2 - границы прибыльного объёма выпуска продукции;

О - точка оптимального объёма производства: издержки минимальны, прибыль максимальна

Сравним МС с АС и Р (рыночной ценой продукта):

Пока:

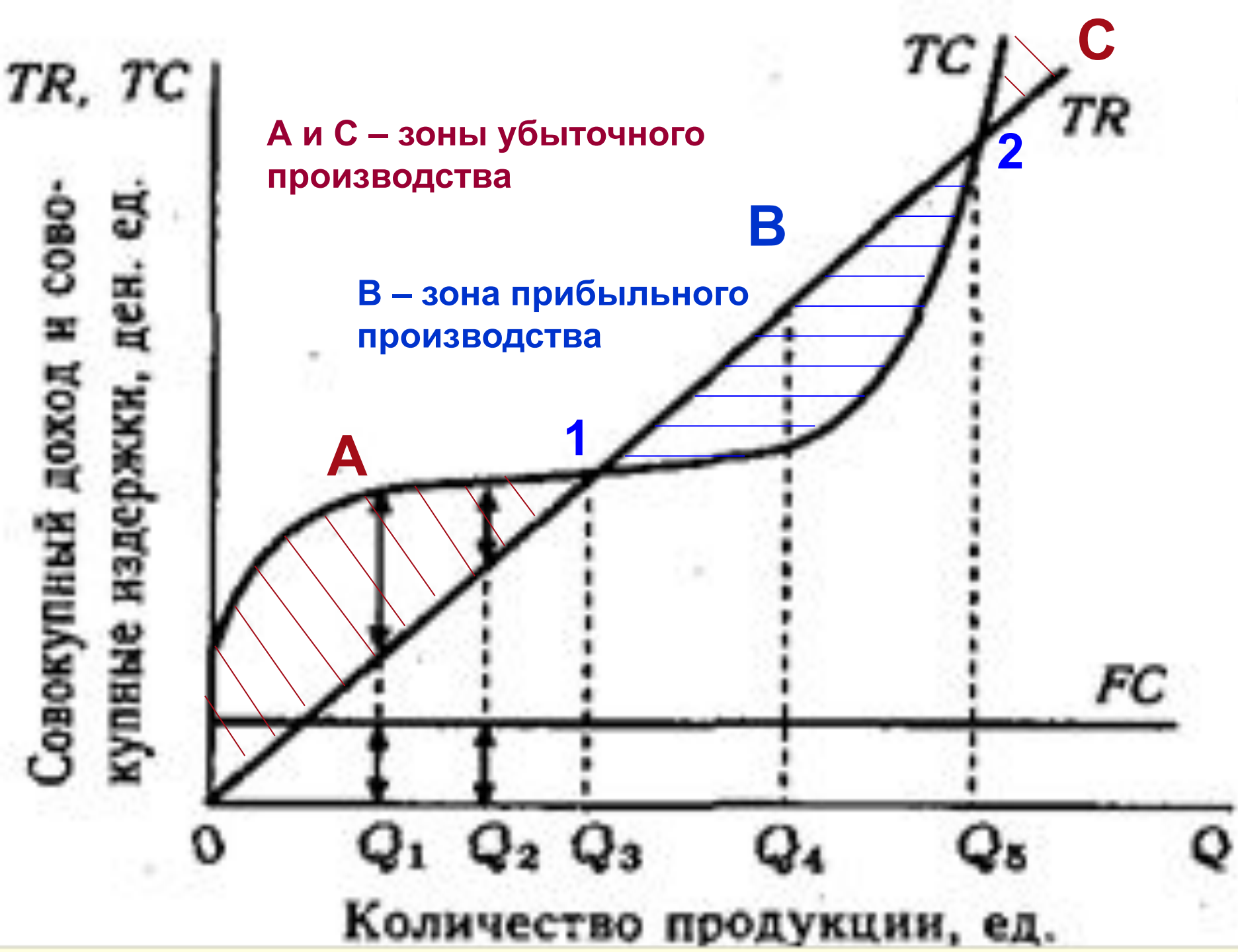
МС < АС, АС ↓, а эффективность производства ↑. Пока **МС < Р**, производство прибыльно.

Как только:

МС > АС, АС ↑, а эффективность производства ↓. При **МС > Р** эффективность производства резко снижается.

Закон убывающей отдачи ресурсов (факторов производства)

При увеличении объема производства сумма постоянных издержек распределяется на все большее количество единиц продукции, что приводит *к снижению себестоимости единицы продукции*. Однако *дальнейшее расширение производства* (т.е. последовательное присоединение единиц переменного ресурса к неизменному, фиксированному ресурсу) *дает уменьшающийся добавочный (или предельный) продукт* в расчете на каждую последующую единицу переменного ресурса. *Эффективность производства (его отдача) снижается.*



Границы прибыльного объёма выпуска продукции

Формула критического выпуска

(минимального объема производства, позволяющего фирме
работать без убытков)

$$Q_{\min} = \frac{FC}{P_1 - AVC}$$

Здесь: FC – постоянные издержки, не зависящие
от объема выпускаемой продукции

P_1 – цена за единицу продукции

AVC – средние переменные издержки

Вопрос 2:

Результаты хозяйственной деятельности.
Доход и прибыль.

Показатели экономической
эффективности.

Система норм и ценностных ориентаций фирмы

Для владельцев (акционеров):

- прибыль и дивиденды
- возрастание рыночной стоимости акций

**Цели
(ценности)
фирмы**

Для персонала и поставщиков:

- благоприятная рабочая атмосфера
- стабильность, долгосрочные отношения
- репутация фирмы

Для потребителей:

- качество выпускаемой фирмой продукции
- ее приемлемая цена

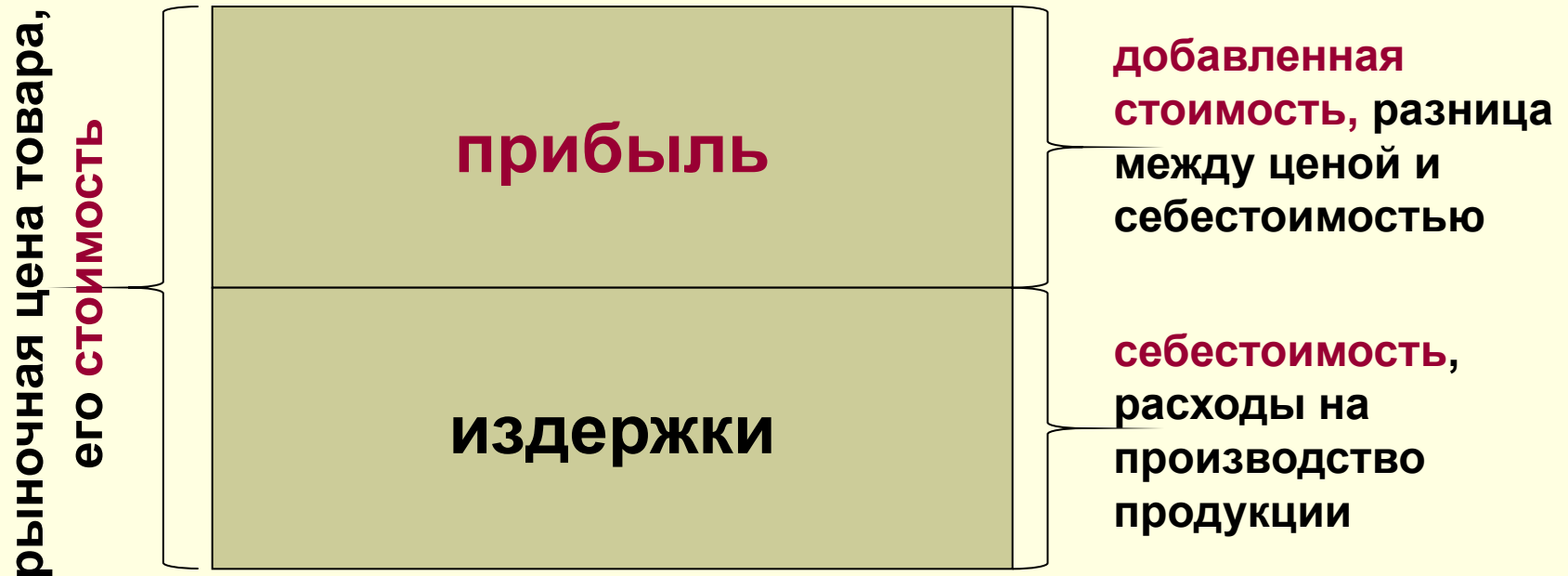
Прибыль в трактовках различных научных школ и направлений:

Прибыль:

- **вознаграждение за отсрочку** потребления капитала, за риск в ожидании эффекта от вложенных в производство средств
- **результат от использования** капитала как фактора производства
- **трудовой доход** предпринимателя, вознаграждение за потраченные усилия

Прибыль как добавленная СТОИМОСТЬ

Прибыль – то, что остается после компенсации расходов на производство товаров и услуг:



Доход и прибыль

Прибыль = Доход – Издержки

$$P = R - C$$

Доход

$$R = Q * P$$

Количество произведенной
продукции

цена единицы продукции

Результаты хозяйственной деятельности. Доход и прибыль.

Прибыль = Доход – Издержки

$$P = R - C$$

$$P = Q * P - C$$

Результаты хозяйственной деятельности. Доход и прибыль.

Виды прибыли:

- экономическая
- бухгалтерская
- нормальная
- чистая (остаточная)

Результаты хозяйственной деятельности. Доход и прибыль.

Виды прибыли:

- **чистая (остаточная)** – остается у фирмы после уплаты налогов
- **нормальная** – минимальный доход фирмы, ее неявные (альтернативные) издержки:

$$\text{НП} = \text{АИ}$$

Результаты хозяйственной деятельности. Доход и прибыль.

Виды прибыли:

Доход, полученный предпринимателем сверх нормальной прибыли, трактуется как собственно прибыль:

- бухгалтерская = доход – явные издержки
- экономическая = доход – экономические издержки
(явные + неявные)

Правило максимизации прибыли:

$$MR = MC$$

Здесь:

MR – предельный доход (доход от производства дополнительной единицы продукции)

MC – предельные (дополнительные) издержки, связанные с выпуском добавочной единицы продукции

$MR = MC$

Правило максимизации прибыли гласит:

- Пока $MR > MC$, общая **прибыль** фирмы **повышается**, и фирма **может увеличивать объемы** производства.
- Как только $MC > MR$, общая прибыль **снижается**, фирме продолжать производство становится **невыгодно**
- Величина прибыли достигает **максимума** при таком выпуске продукции, когда $MR = MC$

Правило максимизации прибыли:

$$MR = MC$$

При этом:

$$MR = \Delta TR : \Delta Q$$

$$TR = Q * P$$

Данное правило соблюдается и в условиях совершенной, и в условиях несовершенной конкуренции. Однако:

Правило максимизации прибыли

в условиях совершенной конкуренции:

$$MR = MC = P$$

- В условиях совершенной конкуренции каждая фирма производит небольшую долю продукции и не может устанавливать (контролировать) рыночную цену, но может только приспособливаться к ней – **цена дана рынком**, и она **постоянна**. Фирма может контролировать только объем выпуска продукции.
- В этих условиях **предельная выручка** каждой последующей единицы товара (MR) – это **одна и та же величина**, она **равна цене** и **не меняется с увеличением выпуска** продукции

Правило максимизации прибыли

в условиях несовершенной конкуренции:

- фирма имеет возможность влиять и на цену, и на объем выпускаемой продукции:
 - снижая объем выпуска, создавая «искусственный дефицит», фирма продает свою продукцию по более высокой цене. Однако:
 - расширяя производство, **увеличивая объем** выпуска, фирма **вынуждена снижать цену** на свою продукцию. При этом:
 - **чем больше** продукции **выпускает фирма**, тем меньше будет **цена** единицы продукции. **При увеличении объема** выпуска на единицу не только она, но и **все остальные единицы товара могут быть реализованы лишь по меньшей цене**. Поэтому:

Правило максимизации прибыли

в условиях несовершенной конкуренции:

- **MR** уже не будет величиной постоянной и **MR \neq P**: удешевляя цену каждой дополнительной партии товара, фирма **вынуждена снижать цены** и на предыдущие единицы товара, **иначе дополнительный объем** продукции на рынке **не продать!**
- имея возможность влиять на цену, фирма подбирает сочетание цены и объема производства, дающее максимальную прибыль, соблюдая правило - пока цена единицы продукции превышает средние издержки:

$$MR = MC (P_{1ед} > AC)$$

Экономическая эффективность

$$\text{Эффективность} = \frac{\text{результаты}}{\text{затраты}} * 100 \%$$

Важнейшие показатели экономической эффективности:

- рентабельность (прибыльность) производства
- производительность труда
- фондоотдача
- материалоемкость
- оборачиваемость (скорость оборота) капитала

Рентабельность как показатель экономической эффективности

рентабельность = прибыльность
производства

$$\text{Ren} = \frac{\text{Р (прибыль)}}{\text{некоторая база, с которой мы будем соотносить прибыль}} \times 100 \%$$

Рентабельность как показатель экономической эффективности

Различают (подсчитывают)
рентабельность:

- продукции
- продаж
- собственного капитала
- заемного капитала
- предприятия в целом

Расчетные формулы рентабельности (Ren) :

При подсчете доли прибыли в активах
фирмы:

$$\text{Ren} = \frac{\text{прибыль}}{\text{активы}} \times 100 \%$$

Расчетные формулы рентабельности (Ren) :

При подсчете доли прибыли в издержках:

$$\text{Ren} = \frac{\text{прибыль}}{\text{издержки}} \times 100 \%$$

Расчетные формулы рентабельности (Ren) :

При подсчете доли прибыли в цене:

$$\text{Ren} = \frac{\text{прибыль 1 ед.}}{\text{цена 1 ед.}} \times 100 \%$$

Расчетные формулы рентабельности (Ren) :

При подсчете доли прибыли в капитале фирмы:

$$\text{Ren} = \frac{\text{общая прибыль}}{\text{общий капитал}} \times 100 \%$$

Показатели эффективного использования факторов производства

показатель	формула его расчета	обратный показатель
производительность труда	$ПТ = П : Т$	трудоемкость производства
фондоотдача	$Ф_о = П : Ф$	фондоемкость
материалоотдача	$М_о = П : М$	материалоемкость
<i>эффективное использование</i>	<i>в случае увеличения</i>	<i>в случае уменьшения</i>

Показатели эффективного использования факторов производства

Оборачиваемость капитала

$$\begin{array}{l} \text{Время} \\ \text{оборота} \\ \text{капитала} \end{array} = \frac{\text{стоимость всего капитала}}{\begin{array}{l} \text{средне-} \\ \text{годовая} \\ \text{стоимость} \\ \text{ОПФ} \end{array} + \begin{array}{l} \text{обернувшийся} \\ \text{за год} \\ \text{оборотный} \\ \text{капитал} \end{array}}$$

Определение срока окупаемости бизнес-проекта:

$$\text{Ок.} = \frac{\text{Первичные вложения}}{\text{Чистая прибыль} + \text{амортизация}}$$

Условный числовой пример:

$$\frac{3\,890\,000}{148\,888,88 + 2\,500} = 25,7$$

Окупаемость проекта составила 2 года и 1,7 мес.

Задача на закрепление пройденного материала

Некто Смит владеет небольшим предприятием по производству керамических изделий. Он нанимает одного помощника за 12 тыс. долл. в год, выплачивает 5 тыс. долл. в год арендной платы за производственное помещение. Сырье обходится ему в 20 тыс. долл. в год. В производственное оборудование Смит вложил 40 тыс. долл. собственных средств, которые могли бы при ином помещении приносить ему 4 тыс. долл. годового дохода. Конкурент Смита предлагал ему рабочее место гончара, от которого тот отказался, с оплатой 15 тыс. долл. в год. Свой предпринимательский талант Смит оценивает в 3 тыс. долл. в год. Суммарный годовой эффект от продажи керамики составляет 72 тыс. долл.

Выгодно ли данное предприятие Смицу? Почему? Подсчитайте бухгалтерскую и экономическую прибыль предприятия Смита, а также рентабельность данного производства по данным 2-го года.