

**«В МОЕЙ ДУШЕ ЛЕЖИТ
СОКРОВИЩЕ, И КЛЮЧ ПОРУЧЕН
ТОЛЬКО МНЕ...»**

(ТЕМА ЛЮБВИ В ЛИРИКЕ

А. А. БЛОКА)





Душевный и поэтический взлет А. Блока начался с зарождения любви к Любови Дмитриевне Менделеевой. Она становится женой А. Блока, ей посвящен поэтический сборник «Стихи о Прекрасной Даме» (1904).

Стихи о Прекрасной Даме» объединены сквозными мотивами:

- ожидания
- появления Прекрасной Дамы
- недостижимости мечты
- рыцарского служения Даме



«Стихи о Прекрасной Даме» .

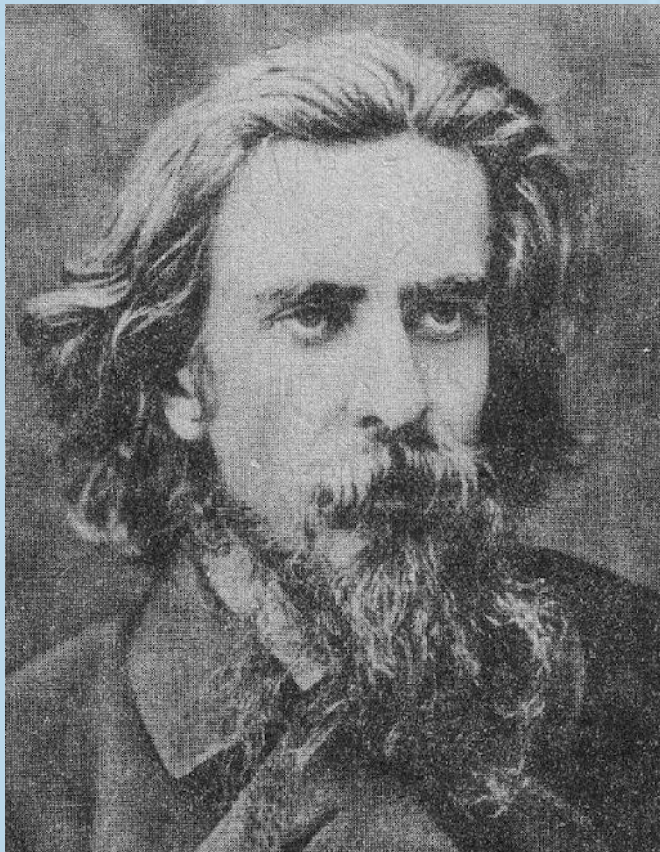
“Ante lucem” – то есть “до света” – так Блок иносказательно называл момент перед встречей с Л.Д. Менделеевой.

«Стихи – это молитва, а поэт – апостол, слагающий их в «Божественном экстазе», его вдохновение сродни вере» **А.**
Блок



Спасительница мира – София, Мировая Душа, Вечная Женственность – идеал, предшественницей которого стала его жена.

Вл. Соловьёв – «духовный отец» младшего поколения символистов



- Идейный стержень учения Вл.Соловьёва – мечта о царстве теократии, которое возникает из современного мира, погрязшего во зле и пороке, но спасённого в дальнейшем Мировой Душой, Вечной Женой, которая предстает своеобразным синтезом гармонии и красоты, добра, духовным началом всего живого, новой Богоматерью.

В основе философского учения Вл. Соловьёва лежит культ Вечной Женственности.

Из письма А. Блока Л. Менделеевой

10 ноября 1902 года : «Ты — мое солнце, мое небо, мое Блаженство. Я не могу без Тебя жить ни здесь, ни там. Ты **Первая моя Тайна** и **Последняя Моя Надежда**. Моя жизнь вся без изъятий принадлежит Тебе с начала и до конца. Играй ей, если это может быть Тебе забавой. Если мне когда-нибудь удастся что-нибудь совершить и на чем-нибудь запечатлеться, оставить мимолетный след кометы, все будет Твое, от Тебя и к Тебе. Твое Имя здешнее — великолепное, широкое, непостижимое. Но Тебе нет имени. Ты — **Звонящая, Великая, Полная, Осанна** моего сердца бедного, жалкого, ничтожного. Мне дано видеть Тебя **Неизреченную**».

«Не принимай это как отвлечение, как теорию, потому что моей любви нет границ, преград, пределов ни здесь ни там. И ты везде бесконечно **Совершенная, Первая и Последняя**»...

**Такие письма не могли не увлечь
Любовь Дмитриевну, человека
артистичного и очень своеобразного...**

Письма Менделеевой к Блоку

20 ноября 1902. Петербург

«Твои письма кружат мне голову, все мои чувства спутались, выросли; рвут душу на части, я не могу писать, я только жду, жду, жду нашей встречи, мой дорогой, мое счастье, мой бесконечно любимый...»

Первый том (1894-1904гг.)

«Громадный молитвенник», обращённый к той, кого поэт сделал своим божеством.

Корней Чуковский



«Царевич с Царевной», - вот что срывалось невольно в душе. Эта солнечная пара среди цветов полевых так запомнилась мне (*Андрей Белый*).

Блок творит некий миф о божественной Прекрасной Даме. Неизменным поклонником и почитателем “Владычицы вселенной” становится лирический герой. Он сбегает из реального мира жестокости, несправедливости, насилия в неземной “соловьиный сад”, в мир Прекрасной Дамы, который мистичен, нереален, полон тайн, загадок.

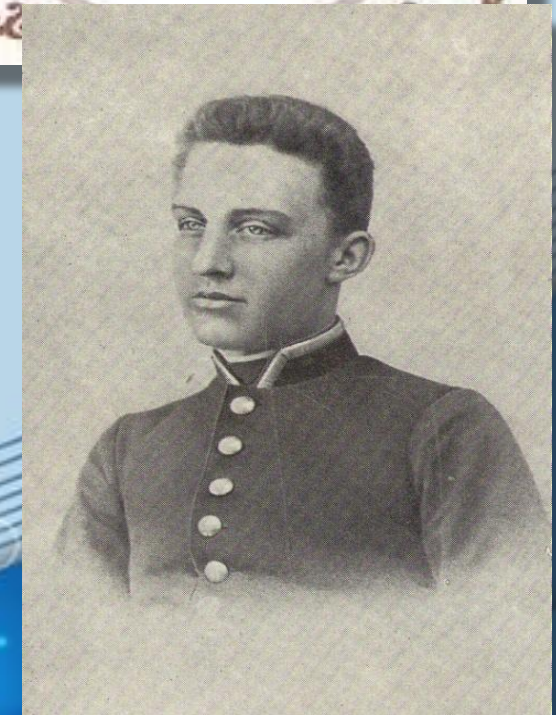
А. Блок и символизм

В 1904 г. А. Блок состоялось знакомство с московскими символистами, которое постепенно переросло в тесную дружбу с С. Соловьевым и А. Белым, составившим так называемую «секту блоковцев». А. Блок стал для них идеологическим вождем, а Л. Д. Менделеева воспринималась как земное воплощение мечты философа В. Соловьева о Вечной Женственности, призванной спасти мир от тьмы.



А. Белый и С. Соловьев около стола, на котором лежит Библия и стоят, как иконы, портреты Вл. Соловьева и Л. Д. Менделеевой

*И тяжкий сон житейского сознанья
Ты отряхнешь, тоскуя и любя.
Вл. Соловьев*



Предчувствую Тебя. Года проходят мимо —
Всё в облике одном предчувствую Тебя.

Весь горизонт в огне — и ясен нестерпимо,
И молча жду,— *тоскуя и любя.*

Весь горизонт в огне, и близко появленье,
Но страшно мне: изменишь облик Ты,

И дерзкое возбудишь подозренье,
Сменив в конце привычные черты.

О, как паду — и горестно, и низко,
Не одолев смертельные мечты!

Как ясен горизонт! И лучезарность близко.
Но страшно мне: изменишь облик Ты.

● *4 июня 1901 года, Шахматово*

- Вхожу я в темные храмы,
Совершаю бедный обряд.
Там жду я Прекрасной Дамы
В мерцаньи красных лампад.

В тени у высокой колонны
Дрожу от скрипа дверей.
А в лицо мне глядит, озаренный,
Только образ, лишь сон о Ней.

О, я привык к этим ризам
Величавой Вечной Жены!
Высоко бегут по карнизам
Улыбки, сказки и сны.

О, Святая, как ласковы свечи,
Как отрадны Твои черты!
Мне не слышны ни вздохи, ни речи,
Но я верю: Милая - Ты.

- *25 октября 1902 года*



«Незнакомка»



Федоров 01





Анализ стихотворения «Незнакомка»

- *В чем особенность композиции произведения? Его образов?*
- *Что скрывается за образом Незнакомки?*
- *Какие ассоциации вызывает у вас это стихотворение?*
- *В чем смысл любви для поэта?*



**И каждый вечер, в час назначенный
(Иль это только снится мне?),
Девичий стан, шелками схваченный,
В туманном движется окне...**

Символика цвета у Блока:

лиловый цвет – это что-то **тревожное**,
черный цвет – разочарование,
беспокойство, синий цвет – высокое,
недостижимое.



Второй том (1904-1908 гг.)

Циклы стихотворений 2 тома («Снежная маска» и «Фаина») обращены к Н.Н. Волоховой. Она принимала поклонение и любовь поэта, но влюблена в него не была. Этот странный, легкий и вместе мучительный роман длился почти 2 года.

Переход от «мира божественного» к «тварному».

Валерий Брюсов

«Как с далекого синего моря выплывала белая лебедка с девичьим ликом. Выплывала она из терема по вечерней заре, в кудри черные жемчуга впутаны, крылья белые, как пожар, горят... Обернулась лебедь белая – чудной девицей-раскрасавицей, ни дать, ни взять – Фаина прекрасная»

(из дневника А. Блока)



Третий том (1907-1916 гг.)

«Пепелище»: «Душевное состояние поэта ужасно. Непробудная ночь плотно обняла всё – и землю, и то, что под ней, и то, что свыше. Одна беспросветная страница сменяется другой, ещё кромешнее...

Даниил Андреев

Цикл, посвященный Любви Андреевне Дельмас, состоит из 10 стихотворений. В цикле господствуют настроения отчаяния, жажды гибели. Уже заглавие отдельных стихотворений – «Пляска смерти», «Черная кровь», «Унижение», «Демон» - отражают эти мотивы. Именно под впечатлением таких стихов А.Ахматова назвала Блока «Трагическим тенором эпохи».



О доблестях, о подвигах, о славе

Я забывал на горестной земле,
Когда твое лицо в простой оправе
Перед мной сияло на столе.

Но час настал, и ты ушла из дому.
Я бросил в ночь заветное кольцо.
Ты отдала свою судьбу другому,
И я забыл прекрасное лицо.

Летели дни, крутятся проклятым роем...
Вино и страсть терзали жизнь мою...
И вспомнил я тебя пред аналоем,
И звал тебя, как молодость свою...

Я звал тебя, но ты не оглянулась,
Я слезы лил, но ты не снизошла.
Ты в синий плащ печально завернулась,
В сырую ночь ты из дому ушла.

Не знаю, где приют твоей гордыне
Ты, милая, ты, нежная, нашла...
Я крепко сплю, мне снится плащ твой
синий,
В котором ты в сырую ночь ушла...

Уж не мечтать о нежности, о славе,
Все миновалось, молодость прошла!
Твое лицо в его простой оправе
Своей рукой убрал я со стола.



Три облика лирической героини цикла
“Стихи о Прекрасной Даме”:
в космическом плане – Душа Мира;
в религиозном плане – Царица Небесная;
в повседневном плане – Возлюбленная.

О, я хочу безумно жить:
Всё сущее - увековечить,
Безличное - вочеловечить,
Несбывшееся - воплотить!

Пусть душит жизни сон
тяжелый,
Пусть задыхаюсь в этом сне,-
Быть может, юноша весёлый
В грядущем скажет обо мне:

Простим угрюмство - разве
это
Сокрытый двигатель его?
Он весь - дитя добра и света,
Он весь - свободы торжество!



«КОГДА ВЫ СТОИТЕ НА МОЕМ ПУТИ...»



Обобщение.

1. Назови поэтические особенности цикла “Стихи о Прекрасной Даме”.
2. Назовите основные мотивы цикла “Стихи о Прекрасной Даме”.
3. Назовите основные образы цикла “Стихи о Прекрасной Даме”.
4. Каким образом в цикле «“Стихи о Прекрасной Даме” отразилась философия Вл. Соловьёва?

*Основные признаки
символистской лирики
А.Блока:*

Музыкальность

*Возвышенность
тематики*

Многозначность

*Мистическая
настроенность*

Недосказанность

Расплывчатость образов.

