

АВСТРАЛОПИТЕК И



История открытия австралопитеков

- В 1924 году профессору Йоханнесбургского Университета Р. Дарту был доставлен череп из местечка Таунг (ЮАР).

Череп из Таунга оказался довольно необычным. Хотя он и принадлежал ребенку (его так и называли – «бэби из Таунга»), объём мозга был достаточно велик – 520 см, в то время как объём мозга простого шимпанзе – всего 320-480 см. Череп узкий и высокий, а не низкий, приплюснутый и широкий, как у обезьян. Почти не выделяются надбровные дуги. Зубы весьма схожи с человеческими.

Дарт назвал нового ископаемого австралопитеком (*Australopithecus*), то есть южной обезьяной, и высказал предположение, что это связующее звено между высшей обезьяной и ранним человеком.

- В 1936 году Стеркфонтейне (также не далеко от Иоханнесбурга) при взрывных работах в пещере Р. Брум обнаруживает обломки черепа австралопитека, но с некоторыми своеобразными чертами. В 1938 году там же (у Кромдрая) находят обломки черепа нового вида австралопитека, выделенного Брумом в особый род – «плезиантроп» (греч. «родственник человека»). Это были остатки посткраниального скелета, в том числе тазовые кости, по которым была определена адаптация австралопитеков к двуногости.
- В настоящее время найдены уже целые скелеты, несколько десятков черепов, кости конечностей, таза и тысячи зубов австралопитеков. Сложилось четкое представление об облике ископаемых антропоидов. Австралопитеки имели прямую походку (хождение на двух ногах, кстати говоря, принесло человеку массу неудобств: скорость его передвижения сразу замедлилась, роды стали мучительными (в отличие от четвероногих), но, видимо, преимущества этого способа передвижения перевешивали.

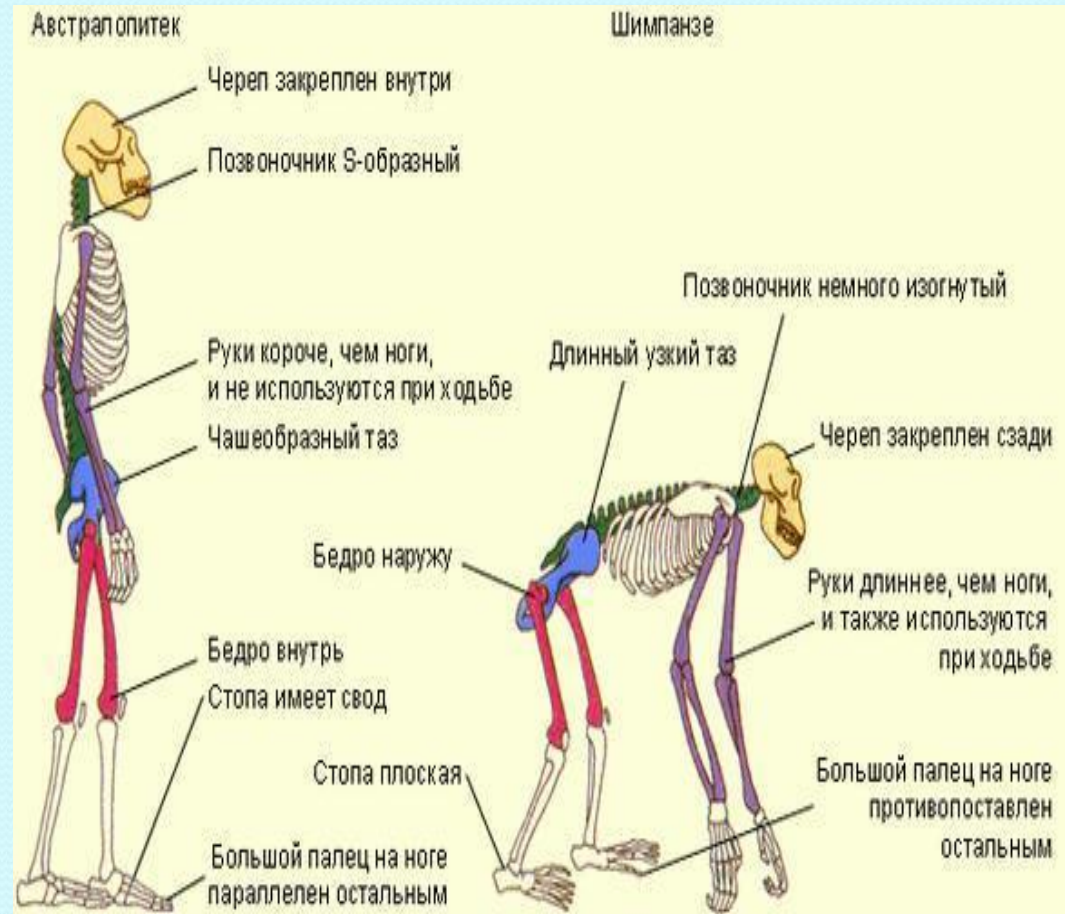
Австралопитеки - сравнительно крупные приблизительно 20-65 кг массой, 100, -150 см ростом, ходили на коротких ногах при выпрямленном положении тела. У них изменились пропорции туловища и конечности , получили мощное развитие мышцы ягодицы.

Сходство с человеком у австралопитековых отмечается в строении зубов и зубной системы: клыки небольшие, зубы расположены в виде широкой, как у человека, дуги. Масса мозга была близка к 450-550 гр. (средняя масса мозга горилл 460 гр., но при этом следует учесть, что размеры тела у гориллы намного больше).

Очень своеобразные пропорции конечностей. О них можно судить на основании длин плечевой и бедренной костей. Их соотношение (плече - бедренный индекс) имеет величину около 84, что намного выше, чем в среднем у современного человека (68,8-73,9). Но следует учесть, что у длинноруких человекообразных обезьян этот индекс всегда в той или иной степени превосходит 100.

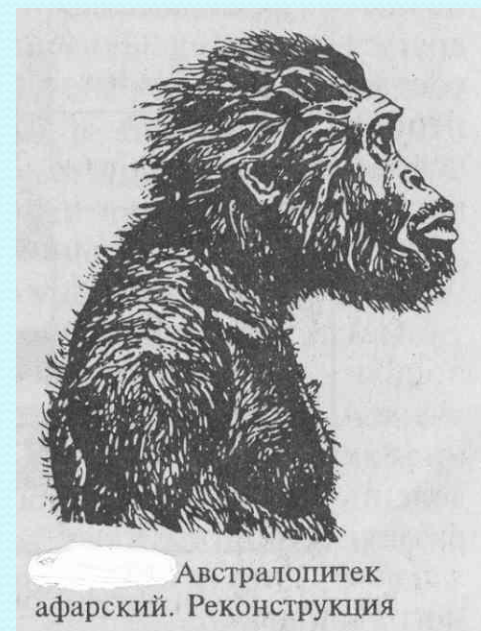
Вывод о малорослости раннего австралопитека можно подтвердить и другими данными. В Летоли (Танзания) М. Лики обнаружила уникальные отпечатки стоп ещё более древнего гоминида (3,6-3,8 млн. лет).

Физиологические особенности



Разновидности австралопитеков

Австралопитек из Афара
«*Australopithecus afarensis* («южная обезьяна из Афара»), первый известный нам «обезьяночеловек», вероятно, произошёл от какого-либо позднего диопитецина около 4 млн. лет назад. Это существо было похоже на маленького, но прямоходящего шимпанзе. Встречались взрослые образцы, не превосходящие по своим размерам шестилетнюю девочку, массой всего лишь 65 фунтов (30 кг.). Мозг их немного больше, чем у шимпанзе, и, вероятно, ещё не мог управлять речью. Лицо было таким, как у человекообразных обезьян.



Австралопитек африканский

Australopithecus africanus («африканская южная обезьяна») расселился на Земле, приблизительно, 3 млн. лет назад и прекратил своё существование около млн. лет до наших дней. Он, вероятно, произошел от *Australopithecus afarensis*.

По сравнительному соотношению размеров мозга и тела африканус занимает промежуточное положение между современными и человекообразными обезьянами и людьми.



Австралопитеки массивные

Австралопитек могучий

Австралопитек могучий (*Australopithecus robustus*), которого одно время называли парантропусом (*Paranthropus* – «около человек»), был более крупным и лучше развитым физически, нежели австралопитек африканский.

Австралопитек могучий был того же роста, как многие европейские женщины – 1,6 м; но весил меньше, чем большинство из них, – около 50 кг. По сравнению с африканусом у него был более крупный и плоский череп, вмещавший более крупный мозг – около 550 см³; и более широкое лицо. К высокому черепному гребню были прикреплены мощные мышцы, приводившие в движение массивные челюсти.

. Это может свидетельствовать о том, что животные питались твёрдой, жесткой пищей, в частности зёрнами злаков.

По всей видимости, австралопитек могучий появился около 2,5 млн. лет назад.

. Вымер этот вид около 1,5 млн. лет назад. От него возможно произошел австралопитек Бойса.



Австралопитек Бойса

Этот наиболее крупный и сильный из всех австралопитеков получил своё название в честь английского бизнесмена Чарльза Бойса, помогавшего финансировать палеонтологические исследования в Восточной Африке, в результате которых в 1959 году был найден неизвестный ранее науке вид «южных обезьян». Первоначально *Australopithecus boisei* именовался *Zinjanthropus*, что означает «восточноафриканский человек». Время его существования – от 2,5 до 1 млн. лет назад.»



Образ жизни австралопитеков

Образ жизни австралопитеков, видимо, был непохож на известный у современных приматов. Они жили в тропических лесах и саваннах, питались преимущественно растениями. Впрочем, поздние австралопитеки охотились на антилоп или отнимали добычу у крупных хищников – львов и гиен. Ранние австралопитеки населяли преимущественно разного рода леса. Грацильные австралопитеки Южной Африки обитали в широком диапазоне условий – от влажных лесов до открытых сухих саванн. Австралопитеки жили группами в несколько особей и, видимо, постоянно кочевали по просторам Африки в поисках пропитания. Орудия австралопитеки вряд ли умели изготавливать, хотя использовали наверняка. Их руки были весьма похожи на человеческие, но пальцы были сильнее изогнуты и более узкие. Древнейшие орудия известны из слоев в Эфиопии, датированных 2,7 миллионов лет назад, то есть спустя 4 миллиона лет после появления австралопитеков. В Южной Африке австралопитеки или их непосредственные потомки около 2-1,5 миллионов лет назад использовали костяные обломки для вылавливания термитов из термитников.

