

Создание авторской коллекции

Коллекция (в переводе с латинского означает «собрание») — это систематизированное собрание каких-либо однородных предметов, представляющих научный, исторический или художественный интерес.

Художественная система «коллекция» в проектировании одежды — это серия моделей костюмов, объединенных общей идеей, эмоционально-художественной выразительностью образа, единством стиля, формы, цветового решения и применяемых материалов.

Коллекция может состоять из различных элементов — единичных моделей, комплектов, ансамблей, дополнений, аксессуаров. В коллекции каждый костюм композиционно завершен и обладает целостностью. В свою очередь, коллекция, состоящая из таких костюмов, представляет собой гармоничную цельную систему, в которой каждый элемент (костюм) связан с другими составляющими и наоборот. Вся коллекция строится по законам композиции. Коллекция — это не механическое объединение разных моделей в одну группу. Коллекцию как художественную систему отличают признаки, присущие любой пластической композиции.

Главный признак коллекции моделей — ее *цельность*. Цельность коллекции достигается путем использования в ней гармонизирующих факторов:

- стилевое единство;
- единство формы;
- единая цветовая гамма;
- единая структура и фактура материалов;
- единство образного решения.

Важным признаком коллекции, от которого зависит эмоционально-образное воздействие на зрителя, является *динамика*. Динамичность коллекции предполагает развитие по основным направлениям:

- основной идеи коллекции;
- композиционного решения;



- конструктивного решения;
- тонального ряда коллекции;
- цветового ряда коллекции.

Центральная идея коллекции должна развиваться от модели к модели, представляя на суд зрителя все возможные варианты и нюансы развития главной идеи. Если сравнить центральную идею коллекции с бриллиантом, то дизайнер выступает в роли огранщика-ювелира, заставляющего бриллиант сверкать новой гранью, раскрывая в каждой модели коллекции его красоту.

Композиционное построение коллекции диктует наличие в ней композиционного центра. Дизайнеру необходимо выбрать одну или несколько моделей костюмов, которые наиболее полно и убедительно выразят идею коллекции. Эти модели, являющиеся кульминацией всей коллекции, могут быть выделены следующими выразительными элементами знаковой системы костюма:

- формой и силуэтом;
- объемом;
- пластикой;
- колоритом;
- фактурой;
- декором.

Развитие конструктивного решения коллекции предполагает динамичную выразительность нюансов кроя.

Декоративное решение коллекции должно четко продумываться от модели к модели. Коллекция не должна быть перегружена декором. Дизайнер не должен подменять понятие «дизайн одежды» украшательством моделей. Количество декора в каждой модели должно быть разным. Модели, выполняющие роль композиционно-



Творческие эскизы коллекции одежды из трикотажных полотен для школьников



Творческие эскизы коллекции одежды для учебы
под девизом «Сдать только на пять»

го центра в коллекции и являющиеся по сути кульминацией, выражающей центральную идею и замысел автора, могут иметь самое яркое и насыщенное декоративное решение.

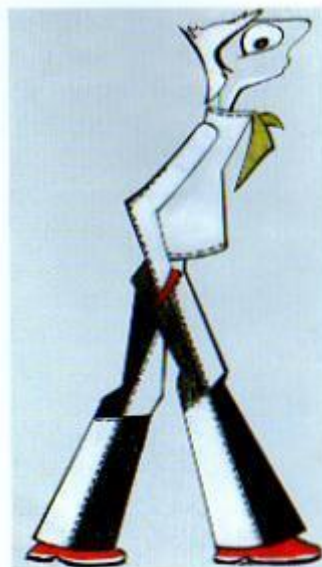
Обязательным условием грамотно разработанной коллекции является построение развития ее тонального ряда. Коллекция должна иметь свой тональный композиционный центр, причем он не всегда может совпадать с центральными моделями

коллекции. Работа над тоновым решением коллекционного ряда — серьезная задача для начинающего дизайнера. Наряду с построением тонального развития ряда дизайнер выстраивает свое видение ряда цветового. Развитие колорита коллекции начинается с выбора цветового композиционного центра. Наиболее сильным по своему образно-эмоциональному воздействию на зрителя является вариант, когда в коллекции моделей то-

нальный и цветовой композиционные центры совпадают. Тонально-колористическое решение строя коллекции звучит в унисон центральной идее, помогая раскрывать автору свои замыслы и образы.

Коллекция моделей, как любая пластическая композиция, объединяющая несколько элементов вместе, предъявляет к составляющим ее частям (костюмам) требование общности одного или нескольких признаков этих элементов. Современная одежда объединяется в коллекции в зависимости от следующих факторов:

- ассортимента (коллекции пальто, костюмов, платьев, брюк, белья и т. п.);
- возраста и пола (коллекции молодежной одежды, мужской, детской и т. д.);
- сезона (коллекции зимних пальто, летних платьев и т. п.);
- функционального назначения (коллекции деловой одежды, для отдыха, занятий спортом и т. п.);
- стили (коллекции классических костюмов, фольклорных и т. п.);
- используемых материалов (коллекции трикотажных изделий, меховых изделий, льняных костюмов и т. п.);
- образного источника или мотива творчества (например, коллекция по мотивам древнерусского зодчества; творчества К. Малевича; культуры и быта уральского казачества и т. п.)



Творческие эскизы коллекции одежды для школьников



Эскизы коллекции молодежной одежды

6.2. Последовательность работы над коллекциями «от кутюр»



Творческая концепция автора ложится в основу любой коллекции, приобретая в процессе работы над ней черты индивидуального стиля. Методы работы над коллекциями высокой моды со времен Фредерика Ворта, который совершил переворот во французской моде и создал четкую систему модных фирм — «от кутюр», существуют различные.

Традиционным считался метод, при котором работа над моделями коллекции начиналась с работы с материалом (тканью) коллекции. Модели создавались муляжным методом, исходя из ткани. В этом случае ткань диктует форму моделям — «материал определяет форму». Не случайно Ворт сознательно вводил в моду те ткани, выпуск которых считал необходимым, а Поль Пуаре стал сам разрабатывать и предлагать нужные ему рисунки тканей и виды отделки. Многие великие мастера моды пользуются этим методом и в наши дни, утверждая, что пластичность материала, изгибы складок диктуют им образы будущих моделей, доводя гармонию материала и художественно-образное решение каждой модели до совершенства.

Метод работы над коллекцией высокой моды, предполагающий начальным этапом создание эскиза, считался характерным для работы над коллекциями готового платья. В Домах высокой моды этот метод завоевал прочное место, как способ поиска новых решений, новаторских идей в создании моделей «от кутюр».

В статье «История дома Кристиана Диора», опубликованной в журнале «Американ Фебрикс» за 1964 год, а затем в книге «Кристиан Диор и я» Кристиана Диора была показана последовательность работы над коллекцией «от кутюр», которую предложил великий французский кутюрье. Этапы работы над коллекциями высокой моды, предложенные Диором, стали новой традицией, которую взяли на вооружение многие мастера моды современности.



Творческие эскизы коллекции молодежной одежды из кожи и трикотажных полотен

Первый этап Кристиан Диор обозначил как «Студия».

Содержание I этапа:

- анализ источников, идей будущих моделей;
- создание первых набросков эскизов, отражающих авторские идеи коллекции;
- обсуждение эскизов-идей разрабатываемой коллекции;
- отбор наиболее характерных эскизов, выражающих идеи коллекции;
- создание первых макетов, выбор отделки моделей, выражающей основную идею коллекции. Проработка вариантов макетных форм и выбор лучшего из них;
- просмотр отобранных макетов будущей коллекции, окончательная подгонка и обработка.

Второй этап Диор назвал «Мастерские».

Содержание II этапа:

- разработка плана коллекции (сценария). «Сценарий» коллекции дает четкое представление о назначении моделей и не позволяет автору встать на путь случайного образования форм коллекционного ряда. В противном случае, впоследствии связать модели воедино будет очень сложно, если не невозможно. Композиционное построение коллекции (выделение композиционного центра, выстраивание ритмического ряда, тонального и цветового рядов коллекции);
- подбор материалов для выполнения коллекции;
- отбор манекенщиков-демонстрантов моделей;
- отшив моделей в материале, при этом возможен пошив моделей-вариантов (с последующим выбором лучшего из них);
- проведение примерок моделей в материале;
- подбор дополнений, аксессуаров;
- проведение рабочей репетиции;
- проведение просмотра и последующая окончательная доработка коллекции;
- проведение генеральной репетиции просмотра коллекции.

Третий этап Кристиан Диор определял как «Салон». Содержание III этапа работы над коллекцией «от кутюр»:

— разработка плана показа коллекции, режиссура показа. К. Диор в середине и конце показа демонстрировал зрителям самые эффектные и острые модели, часто самые непрактичные в коллекции. Эти модели он называл «Трафальгар» и рассматривал их как «ударные силы», несущие новые идеи коллекции, символы новой авторской линии. Именно эти модели размещаются на обложках журналов, рекламных плакатах, символизируя новые тенденции развития моды.

— определение порядка показа моделей в коллекции. Коллекция, как правило, состоит из блоков моделей, характер которых определяется назначением костюмов. К. Диор обозначил следующий порядок очередности блоков-«выходов»:

1. Костюмы
2. Платья для города.
3. Платья для коктейлей.
4. Короткие вечерние платья.
5. Длинные вечерние платья.
6. Бальные платья.
7. Свадебные платья.

Если в коллекцию входили модели верхней одежды, что зависело от сезона показа, то показ начинался с блока верхней одежды (пальто, плащи, накидки, костюмы), а затем традиционно следовал в том порядке, который показан выше.

В современном мире моды коллекции не строятся четко по ассортиментным группам и блокам. Большинство дизайнеров придерживаются следующего порядка построения коллекций:

1. Верхняя одежда.
2. Одежда повседневного назначения.
3. Одежда для отдыха и спорта.
4. Праздничная, нарядная и вечерняя одежда.
5. Свадебная одежда.

Средства гармонизации коллекции

Рассмотрим средства, используемые для объединения моделей в коллекцию, создания гармоничного единства и целостности самой сложной из систем художественного проектирования костюма.

Основными средствами объединения моделей в коллекционные ряды являются пропорциональные и ритмические отношения форм костюмов и их составных элементов.

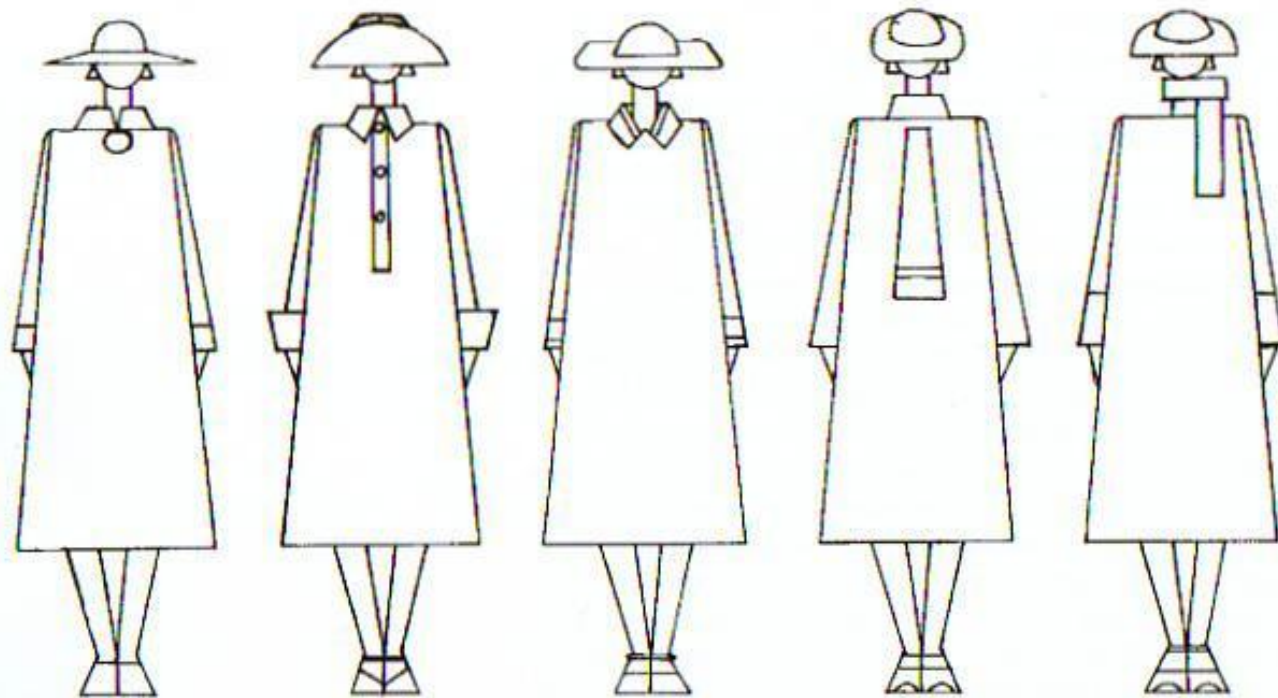
Связь моделей костюмов в коллекции осуществляется на основе контрастных, нюансных или тождественных отношений основных элементов форм костюмов.

Необходимо предостеречь начинающих дизайнеров от ошибочного суждения, что буквально все элементы коллекции могут быть связаны между собой по любому виду или свойству основных элементов форм моделей коллекции. Это неизбежно приводит к невыразительности и монотонности проектируемой коллекции.

Основные виды формообразующей связи моделей в коллекции [32]:

I. Тождество

Связь моделей в коллекции строится на тождественных отношениях основных элементов форм моделей костюмов. Равенство основано на повторении в каждой модели какого-либо элемента формы (лифа, юбки, и т.п.), либо самой формы каждой из моделей (один силуэт).



I вид. Тождество. Схема объединения моделей в художественную систему «коллекция» посредством тождества силуэтов, длины изделий, формы рукавов

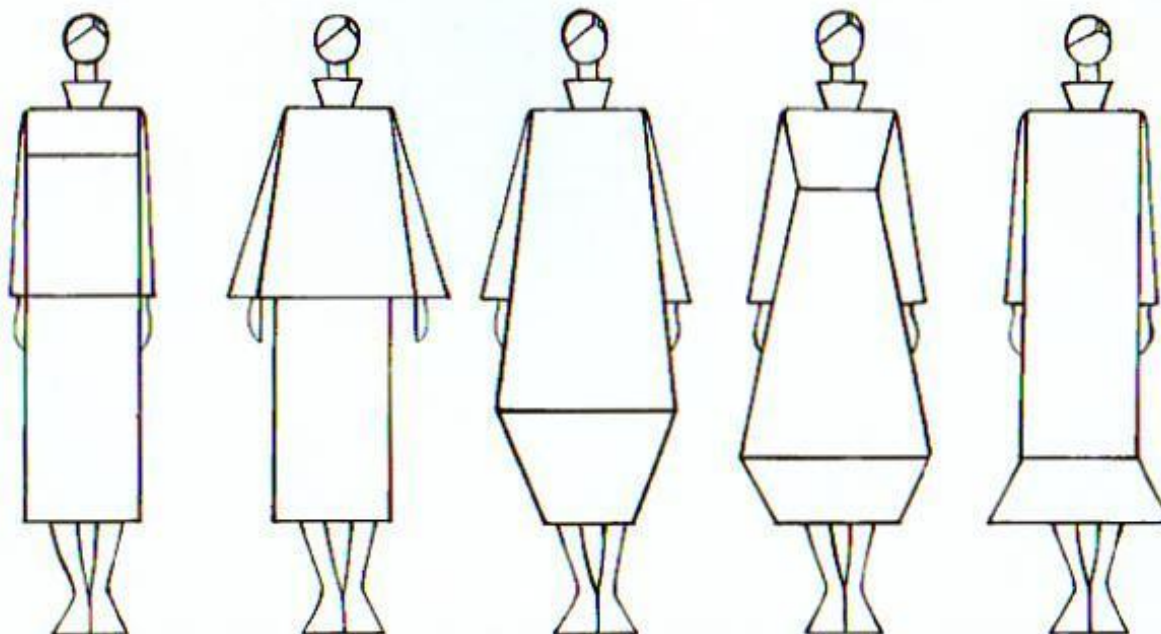
Связь моделей может осуществляться путем использования одних и тех же свойств форм костюмов (равенство объемности форм, например: все модели большего объема; тождество пропорционального членения, ритмической организации форм и т.п.).

На схеме приведен пример объединения форм костюмов в коллекции, основанный на равенстве силуэта форм, длины всех моделей.

II. Нюанс

Связь моделей в коллекции организована посредством последовательной, постепенной трансформации степени сходства форм моделей и их элементов. Нюансные отношения предполагают преобладание сходства, а не различия.

Равными в этой связи выступают виды геометрических форм (прямоугольник, трапеция, овал, треугольник и т. д.),



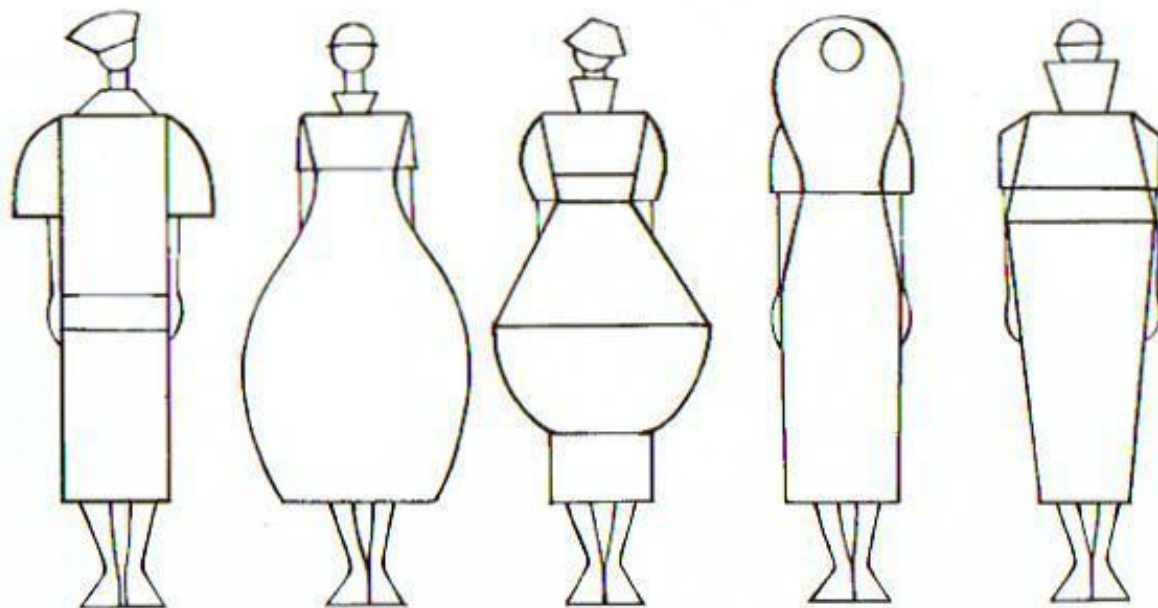
II вид. Нюанс. Схема объединения моделей в художественную систему «коллекция» посредством последовательного изменения сходства форм и членений

силуэты, пластика линий, массы моделей, степень динамичности или статичности форм костюмов. Массы моделей костюмов могут выстраиваться в коллекционном ряду по мере их нарастания или убывания.

На схеме приведен пример объединения моделей в коллекцию на основе нюансных отношений форм (трапеция, прямоугольник).

III. *Контраст*

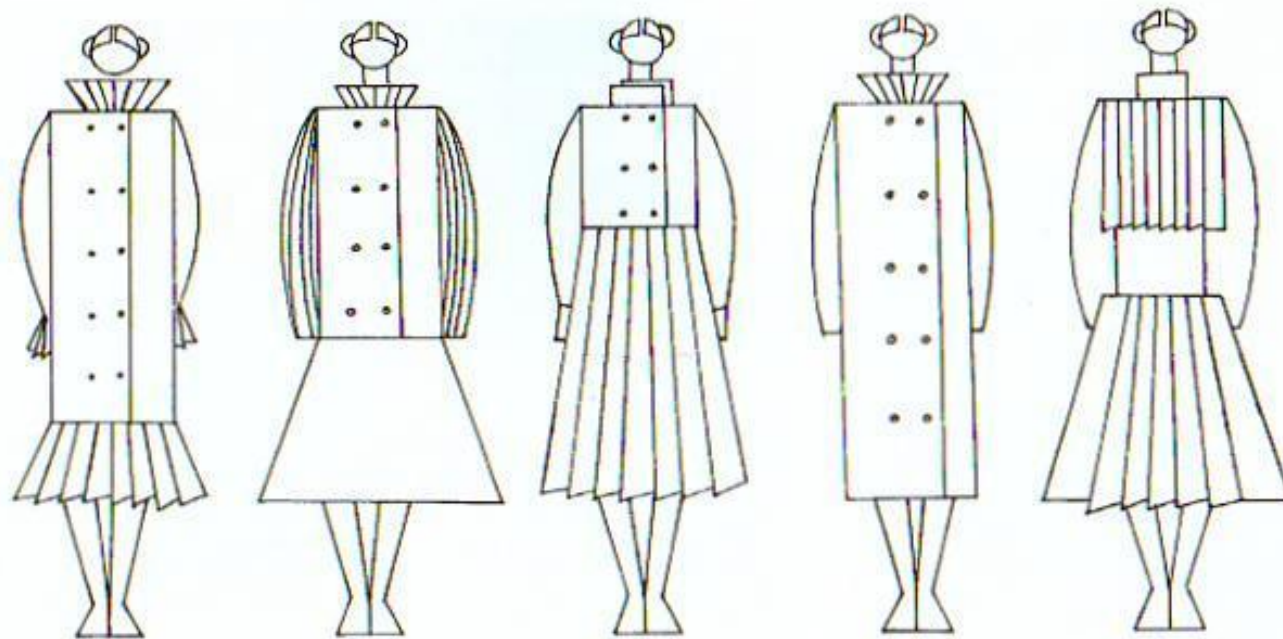
Связь моделей в коллекции предполагает в этом случае контрастные отношения составных элементов форм моделей. Достижение цельности коллекции путем контраста наиболее сложная в решении задача. Однако коллекции, построенные посредством этого вида объединения моделей в художественную систему, наиболее выразительны и интересны.



III вид. Контраст. Схема объединения моделей в художественную систему «коллекция» посредством контраста форм, силуэтов, пластики

Для связи моделей в коллекции рекомендуется использовать свойства любых основных элементов формы. Противопоставление этих свойств, изменение степени их контрастности придает коллекции эффектность и дополнительную выразительность. Степень контрастности может быть доведена в коллекции до совершенного различия и противопоставления одной формы модели другой. В контрастных отношениях могут состоять массы форм костюмов (тяжелые, легкие); силуэты и пластические линии форм моделей (вертикальные, горизонтальные; остроугольные, плавные и т. п.)

Связи моделей в коллекции, основанные на контрастных отношениях требуют от автора развитого чувства формы, понимания законов композиционного построения художественных систем одежды, определенной меры и степени использования различий, иначе коллекция может утратить связь форм ее составляющих и «рассыпаться» на отдельные автономные модели костюмов.



IV вид. Ритм. Схема объединения моделей в художественную систему «коллекция» на основе ритма (метрический и ритмический порядки)

На схеме показана коллекция, в основе которой лежит контраст составных элементов форм и пластики линий.

IV. Ритм

Связь моделей в коллекции строится на основе ритмических отношений различных составных элементов форм, на повторении в определенном ритме каких-либо деталей форм, причем могут использоваться как ритмические, так и метрические порядки. Связи моделей в коллекции, в основе которых лежит ритм, являются примером прочных композиционных отношений. Они позволяют разнообразить виды формообразующих связей и достичь четкой композиционной организации, что способствует повышению выразительности коллекций одежды.

Описанные виды композиционных связей моделей в коллекции могут быть использованы как автономно, так и в сочетании друг с другом, образуя сложные комбинации организующих внутриколлекционных связей.

6.6. Особенности работы над созданием коллекции одежды в рамках учебного процесса в высшем учебном заведении

Работа над созданием коллекции одежды начинается задолго до того момента, когда на листы бумаги лягут первые линии и цветовые пятна, обозначив контуры будущих костюмов. Начинается она с формирования личности нового свободного человека. Свободный художник — творец в демократическом обществе выберет свой путь и стиль в моде. Именно возможность выбора, не ограниченного рамками одного официального стиля, дает возможность молодому человеку найти свой путь и в творчестве и в моде. Главная задача — воспитать в студентах чувство стиля. Стиль — это главное. В формировании творческой личности студента-дизайнера одной из главных задач является поиск авторского стиля.

Процесс создания коллекции в стенах вуза превращается в творческую игру, в которой правила задает преподаватель, проводя студента от этапа к этапу, на каждом из которых решается своя микрозадача.

Важно активизировать процесс осмысления окружающего мира, направив его по пути образно-ассоциативного восприятия и мышления.

Эвристические методы активизации творческого мышления, деловые игры способствуют выполнению этой задачи.

Смысл обучения сводится не только к стремлению научить навыкам и приемам профессионализма, а и к формированию творческого поискового интереса у студентов-дизайнеров.

Отвечая требованиям времени, когда эскиз приобрел ведущую роль, как способ поиска новых идей для коллекций готовой одежды, первым этапом работы над коллекцией в большинстве случаев является эскизирование.

Творческое начало создания коллекции связано с определением темы коллекции, которая обуславливает образность



Творческие эскизы коллекции костюмов для эстрадных клубных представлений под девизом «Все могут короли»

будущих моделей. Этот этап создания коллекции очень важен, так как от точности выбора темы во многом зависит успех выполненной работы.

Следующий этап работы — сбор и накопление материала по выбранной теме. Изучение источника творчества в целях его дальнейшей переработки в новый коллекционный ряд, предполагает увлекательную игру с погружением студента-исследователя в глубины своего тематического выбора. Моменты радости творческого поиска, переживание счастливых минут от хорошо выполненной работы являются обязательными условиями гармоничного единения автора коллекции со своим творением, воспитания в себе профессиональной уверенности и невозможности обходиться без творческого подхода к разработке любых дальнейших тем.

Особенно важно сохранить образно-ассоциативную связь с источником творчества на этапе предварительных зарисовок и создания фор-эскизов будущей коллекции. Этап создания фор-эскизов — очень важный момент совместной работы студента и педагога. Целью фор-эскиза является отображение на бумаге первоначальных представлений автора об образе и форме, общем колорите костюмов коллекции. Именно в фор-эскизах продумывается будущая гармония соотношения масс, линий, ритма коллекции. Фор-эскизы студента рождаются из чувственно-эмоционального взрыва, заставляющего его автора выплеснуть на лист стусок идей и образов будущей работы. На этом этапе намечаются пути дальнейшей работы над эскизами. Важно, чтобы в дальнейших творческих эскизах не была утрачена легкость и музыкальность линий, наличествующая в фор-эскизах; развита и подчеркнута чувственность восприятия темы коллекции. Совместно с педагогом обсуждаются идеи будущей коллекции и отбираются наиболее удачные эскизы. Затем по творческим эскизам создаются макеты моделей, которые отрабатываются и уточняются, идя по пути поиска оптимальных результатов создания формы и конструкции изделия.

Если творческие эскизы достаточно конкретны и прора-

ботаны, форма в них ясна и найдена, то перед этапом макетирования выполняются рабочие эскизы, точно отражающие форму и строй будущей коллекции, а сам этап макетирования в данном случае превращается из этапа поиска форм и пропорций в этап уточнения и доработки элементов авторского замысла коллекции.

Дальнейшая работа предполагает выбор тканей для моделей коллекции. Решающее слово на этом этапе принадлежит студенту — автору, педагог направляет выбор обучающегося в русло современных тенденций текстильных материалов. На этом этапе воспитываются чувство ткани и материала, навыки, возможности варьировать которыми позволяют создавать нужную пластику и фактуру моделей.

На этапе пошива изделий проводятся примерки, подбираются аксессуары и дорабатывается коллекция. Очень важным моментом является этап поиска музыкального сопровождения показа коллекции, разработки плана и режиссуры показа. Музыка должна дополнять образный строй коллекции, помогать раскрытию ее основной идеи, будить у зрителя чувство сопереживания и интереса к коллекции.

Процесс работы над созданием коллекции моделей видится истинным единением творческих подходов студента и педагога, формированием безупречного чувства стиля и формы, неординарного подхода и чувственной проникновенной передачи ассоциаций и образов современного мира.



Творческие эскизы коллекций одежды, передающие различные фактуры материалов



Творческие эскизы коллекции «Наевые хитрыми конфетами»



Творческие эскизы коллекции «500 коктейлей с Martini»



Творческие эскизы коллекции молодежной одежды



Поисковые эскизы к рекламно-графической части дипломного проекта.
Коллекция «Там, где замкнулся круг...»



Листы рекламно-графической части дипломного проекта

Там, где
замкнулся
КРУГ



Челябинский гуманитарный
институт
Дневное отделение
Коллекция
молодежной
одежды

Там, где
замкнулся
КРУГ

Выполнила: Кияшко Т
Руководитель: Андросова Э.М.

Челябинск

Листы рекламно-графической части дипломной экспозиции