

# Т. Г. Шевченко - художник



Поезія Т. Шевченка здобула загальнонародне визнання, принесла її творцеві любов читачів і невмирущу славу. Але не менш багатою і цікавою є творчість Шевченка-художника.

Поетична спадщина Т. Шевченка налічує понад **240** творів, а живописна – близько **1200** робіт. Це 835 різних за жанром картин, з яких понад 100 портретів. 278 робіт, відомі з різних джерел, не знайдено. В 1860 році Рада Академії мистецтв у Петербурзі визнала Шевченка академіком з гравіювання.

Лише ця кількість робіт свідчить про те, що малярству Шевченко приділяв багато часу й уваги. Він досконало володів олівцем, аквареллю, олією, білилом, офортом, сепією.



# Автопортрети Т.Г.Шевченка

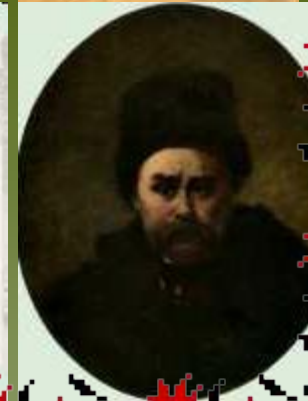


## Автопортрети

Автопортрети Т.Г.Шевченка — це своєрідна автобіографія, написана рукою великого художника-реаліста.

Упродовж свого творчого життя Шевченко створив понад тридцять малярських і графічних автопортретів, у яких передав свої думки, почуття, переживання майже за два десятиліття.

Примітно, що всі автопортрети дуже реалістичні, Т.Шевченко не намагається подати себе кращим, величнішим, романтичнішим, ніж він був у житті.



## Перший автопортрет Тараса Шевченка



Один із сьогодні відомих автопортретів (полотно, олія, 43 × 45, в овалі, Національний музей Тараса Шевченка) виконано на початку 1840 року в Петербурзі.

Це одна з перших спроб Шевченка малювати олійними фарбами. У творі — романтично піднесений образ молодого художника-поета.

В манері виконання — в легких лесируваннях, що подекуди поєднуються з корпусним накладанням фарб, у витонченому малюнку, в довершеному пластичному моделюванні, в колориті, побудованому на синьо-зелених тонах із вкрапленням червоних, а головне — в романтичному забарвленні образу — виразно відчувається вплив Карла Брюллова. Твір не завершено.

## «Найкращий автопортрет»

(Олія. 1840 р.)



Це він чи образ молодої волі?  
Яка різниця... В різниці старій  
Академічної церковці антресолі  
Приставлено – майстерня. Возрадій,  
Тарасе: несподівана майстерня  
І – на короткий час! – твоє житло...  
...Підвівся. Лиця змучені, бліді.  
Чоло юнацьке – також побіліле.  
Гарячі очі пропікають світ –  
На Україну б, на Дніпро летіли –  
Як рідних серцю хочеться орбіт!  
Сюртук накинув на плече.

Овал

Упевнено прокреслив на мольберті.  
Овал, але перейдено межу.  
Із небуття – у новоріччя волі!  
Вчорашній раб на полотно нужденне  
Обрушується. Молодості шквал.  
«Кріпацтво, смерть - це все таке буденне;  
писатиму я свято - свято в мене...»  
А свято не вміщається в овал!

Лубківський

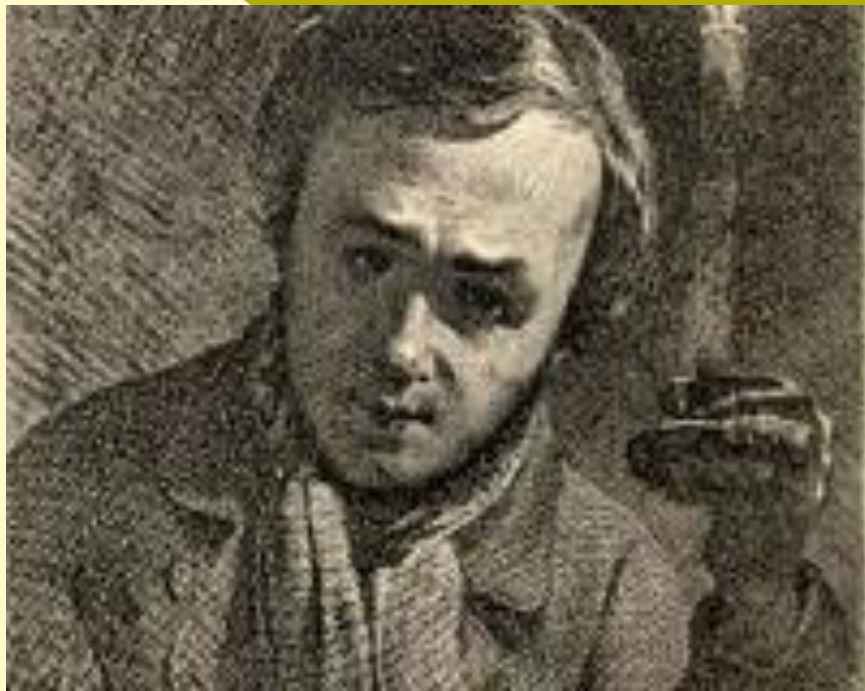
Р.

*Автопортрети періоду «трьох літ»*  
*Автопортрет, написаний в Яготині*

Автопортрет (папір, туш, перо, 22.7 × 18.4, приватна збірка, Москва), створений в Яготині 23 — 26 вересня 1843 і подарований Варварі Рєпніній разом з рукописом поеми «Тризна», зображує Шевченка за роботою. Тут виразно передано уважне сприйняття молодим художником навколишнього життя. Портрет виконано вільним, упевненим штрихом, близьким до манери рисування голкою на міді.



## Автопортрет зі свічкою



За малюнком, виконаним 1845, що його Шевченко відшукав (де — тепер невідомо), аж у травні 1860 він створив автопортрет зі свічкою (папір, офорт, акватина, 16,4 × 13), в якому майстерно передав ефект освітлення — боротьбу світла з темрявою, внаслідок чого твір набув символічного звучання. В цьому автопортреті привертає увагу розмаїтість застосованих технічних прийомів. Густим плетивом різної сили штрихів, підкреслених і об'єднаних шаром акватини, художник показав як морок відступає перед переможною силою світла. Обличчя модельовано прозорими перехресними штрихами, а вбрання зображено сіткою паралельних ліній, що імітують манери класичної гравюри різцем.



## Автопортрет зі свічкою

(Офорт. 1860 р.)

Крило світлотіні лягло на чоло,  
На аркуш поблідлий. Тісний закоморок  
Ласкавить племінчик. Потрібно, бджоло,  
Ще воску, бо ось дотліва недогарок.  
Збуди серед ночі вколисаний рій,  
Поклич, підійми, поведи крізь непам'ять,  
Спалиш на вуглик, на порох зітлій –  
Нащадки бджолині твій подвиг затьмлять!  
За воску одробину, болісний мед –  
За краплю свого каторжанського поту,  
Аби він довершив почату роботу  
...Три тіні поглинують з-поза плеча...  
Солдатчина, смерть, забуття на чужині.  
Але ще так молодо сяє свіча,  
І тіні чаяться, ховаються тіні!  
Та виберуть час. Нездоланна імла  
На очі впаде, як мороз, на суцвіття.  
А поки – літа, скільки може, бджоло,  
Літа крізь літа, зі століття в століття.  
Зведи ж свої крила і серце зведи  
У вічнім, гіркім, геніальному леті,  
Лети в суховії, лети в холоди,  
Пергу перетворюй на віск і меди  
І промінь, мов сонячний штрих, поклади  
На тім недокінченім автопортреті...



Р.Лубківський

## Автопортрети періоду заслання

*Перший автопортрет періоду заслання*

*Автопортрет 1848 року*



Перший автопортрет (папір, олія, 12,7 × 9,9, Державний Музей Тараса Шевченка), порушивши царську заборону писати і малювати, він намалював між 23 червня і 11 грудня 1847 в Орській фортеці, як тільки туди прибув, і 11 грудня 1847 надіслав А. Лизогубові. Це портрет поета в солдатському мундирі і кашкеті-безкозирці. Тяжкі муки вже наклали відбиток на обличчя Шевченка, на якому вражають широко-широко розкриті, сповнені скорботи очі.

*Автопортрет, написаний під час  
Аральської експедиції*



З автопортретів, виконаних під час перебування в Аральській експедиції (1848—1849), до нас дійшов лише один (папір, сепія, 15.6 × 12.9, Львівський музей українського мистецтва), що його художник незабаром подарував Аркадію Венгжиновському в Оренбурзі. Тарас Шевченко зобразив себе у вбранні, яке носив в експедиції, — звичайному цивільному пальті і світлому кашкеті з великим козирком, на обличчі — сліди втоми від нелегких мандрів.

*Автопортрет, написаний під час Аральської експедиції*



До цього твору близькі три портрети (полотно, олія, закомпонований в овалі, відтворений у книжці «Тарас Шевченко як маляр», Львів-Москва, 1914, де тепер цей портрет — невідомо; полотно, олія, 24.5 × 19.8, Державний Музей Тараса Шевченка; полотно, олія, 26.2 × 21.4 Державний Музей Тараса Шевченка), які щодо авторства потребують додаткового дослідження: досі не встановлено, чи це Шевченкові автопортрети, чи копії або варіанти, виконані іншими художниками. Доля намальованого під час Аральської експедиції автопортрета, надісланого Варварі Рєпніній 14 листопада 1849, через три тижні після повернення з Оренбурга, невідома.

## Автопортрети, виконані в Оренбурзі



Із часів перебування Т.Шевченка в Оренбурзі збереглися два автопортрети. Один із них (папір, сепія, білило, 24.3 × 18.1, Державний Музей Тараса Шевченка) виконано не пізніше 29 грудня 1849 і подаровано Лазаревському. Шевченко зобразив себе в цивільному одязі — у світлій куртці, з-під якої видно комір білої сорочки. На обличчі відчувається душевний спокій. У тому, що поет зобразив себе так, певно, мало значення те, що в цей час він жив не в жахливих умовах солдатської казарми, а на приватній квартирі, серед друзів і мав змогу малювати.

# Автопортрет укріпленця Т. Шевченка в Новопетровському укріпленні

## Автопортрет 1851 року



Та незабаром, після арешту за порушення царської заборони і майже піврічного слідства Т. Шевченка заслано до Новопетровського укріплення. Тут Шевченко створив нові автопортрети — вражаючої сили художні документи про сім років нелюдських фізичних і моральних мук, але — всупереч усьому — й натхненної, подвижницької, героїчної творчої праці. До цих років належить низка сюжетних, жанрових малюнків, у які художник ввів автопортрети. Під час експедиції до Каратау він виконав малюнок «Шевченко серед товаришів», на якому зобразив себе за малюванням разом із Б. Залеським і Л. Турно. Його зображення тут близьке до автопортрета (тонкий брістольський картон, італійська олія, біліло, Державний Музей Тараса Шевченка), створеного в липні-серпні 1851 й подарованого Б. Залеському (який згодом технікою офорта виконав копію з нього).

*Фоторепродукція автопортрета, подарованого  
Кухаренкові*



У Новопетровському укріпленні Шевченко намалював також два автопортрети, один з яких 3 листопада 1854 передав з М. Семеновим у дарунок О. Бодянському, а другий надіслав 22 квітня 1857 Я. Кухаренкові. Обидва твори не збереглися. На першому, як можна твердити на підставі листа до О. Бодянського, художник зобразив себе в цивільному вбранні. Другий — відомий з фоторепродукції, що зберігалася в архіві Олени Пчілки (тепер в інституті літератури імені Т. Г. Шевченка АН УРСР). Його намальовано селією; як можна судити з того, що Шевченко так само зобразив себе тут у цивільному одязі, цей портрет виконано 1853-1854.

## Автопортрети останніх років життя

*Один з автопортретів, виконаних у Нижньому Новгороді*



Повертаючись із заслання, у Нижньому Новгороді Т.Шевченко намалював ще два автопортрети. Перший (тонкий папір, італійський білий олівець, 31.4 × 24.6, Державний Музей Тараса Шевченка), виконаний не пізніше 28 листопада 1857р., автор подарував М. С. Щепкіну.



Автопортрети, виконані в Петербурзі  
*Автопортрет у темному костюмі*

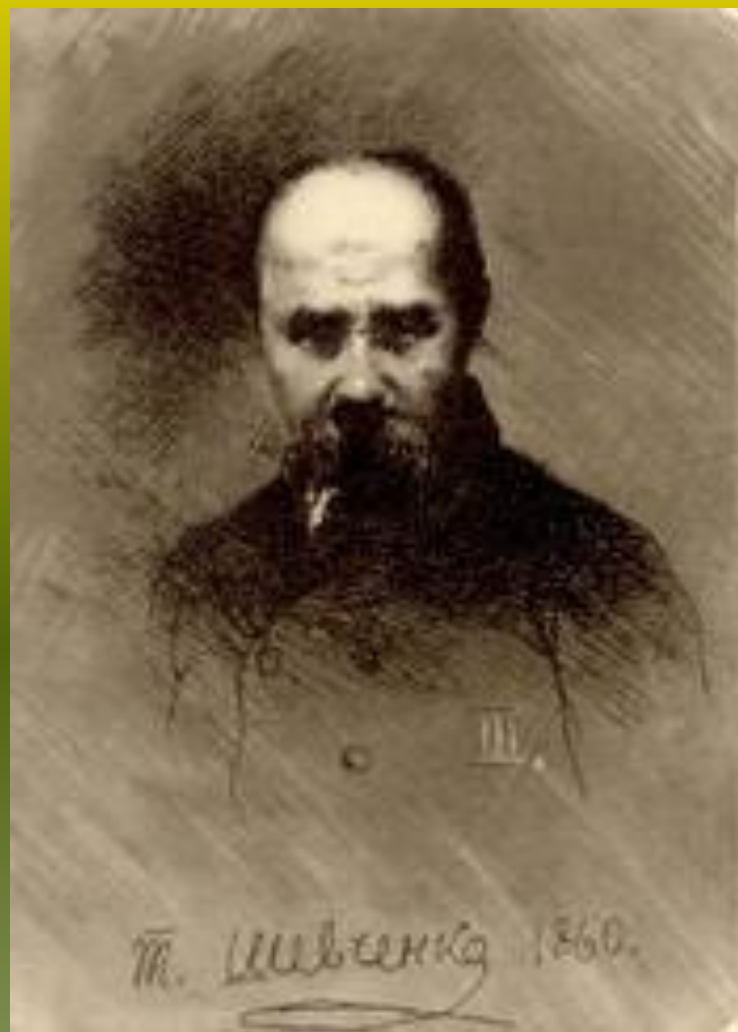


Більшість автопортретів, створених у Петербурзі в останні роки життя, Шевченко виконав технікою офорта. Працюючи над ними, він часто користувався фотографіями. Перший автопортрет — у темному костюмі (папір, офорт, 16.4 × 12.3, створений за фотографією кінця 1850-их рр.) — виконано не пізніше 14 березня 1860р. З цього твору збереглися також відбитки третього стану (16.1 × 12.5), де фон вкрито тонким шаром акватини. Автопортрет проіннятий глибоким ліризмом. Вражає вираз очей, якого раніше в автопортретах Шевченка не було: в них і сум, і ніжність, і тепле співчуття. Це — вираз «ласкавий, майже ніжний», який помітив в очах художника І. Тургенєв.

АВТОПОРТРЕТ У ТЕМНОМУ 1860 р.

Оте, що в образі олійнім,  
чи акварельнім  
не відбить  
тут закарбується  
надійно –  
не підведуть різець і мідь.  
Як не крути, -  
а вийде скорбно,  
суціль приглушений  
акорд.  
Самотина...  
Чи може скорбут  
перенаповнять  
твій офорт?  
Осмута, ляже на півтон,  
зітнеться лінія з журбою.  
...Невже то  
унтер-солдафон  
бреде ще слідом  
за тобою?  
Він спокою тобі не дасть,  
і в гру, котра життям  
зоветься,  
іще підкине чорну масть.  
Коли ж вистава ця увреться?

Адлер КОРОЛІВ



## *Автопортрет у світлому костюмі*



За фотографією, яку зробив 1859 у Києві І. Гудовський, 1860 виконано автопортрет у світлому костюмі (папір, офорт, 16.5 × 12.5). Тут на обличчі Шевченка помітні сліди тяжкої недуги, яка підточувала і без того надламане засланням здоров'я поета. У цьому ж творі відбився також пригнічений стан Шевченка, у якому він повернувся в Петербург після арешту на Україну влітку 1859р.

## АВТОПОРТРЕТ У СВІТЛОМУ 1860 р.

Очі заплющиш: перед очима  
ранок зелений недільний.  
Канів побачиш... Дніпро.  
Як спочинок,  
запах духмяного зілля.  
Все пригадаєш –  
поринеш у світле  
і дня сіризна посвітліша,  
пільма робітні немовби  
розквітне  
в лоні офортної тиші.  
Довго судилось до неї іти  
колами Данте.  
Та відшукає  
душа теплоти –  
світла Рембрандта.



Адлер КОРОЛІВ

## *Автопортрет у шапці й кожусі*



Якщо кожен із розглянутих автопортретів Тараса Шевченка розкриває певну грань образу художника, передає той чи інший душевний стан, то останній з цієї групи автопортретів — у шапці й кожусі (папір, офорт, 22.8 × 16.8), створений не пізніше 4 грудня 1860р. за фотографією А. Деньєра, зробленої 1859р., дає узагальнений образ портретованого. Твір вражає глибиною і цілісністю характеристики. Недаремно сучасники поета вважали його найвдалішим і найбільш схожим з усіх прижиттєвих зображень Т. Шевченка, який здобув найбільшу популярність.

## АВТОПОРТРЕТ У ШАПЦІ ТА КОЖУСІ 1860 р.

Насуплені брови,  
опущені вуса...

На вигляд: такий собі  
дядько в кожусі,  
колишній кріпак,  
учорашній солдат –  
не пан, хоч за пана  
багатший стократ.

...А думи і погляд -  
однаково гострі,  
укотре лишаять  
Васильєвський острів  
і світу того,  
що до всього оглух,  
розламає рамки  
селянський кожух.

І кров гайдамацька  
не заголубіла,  
і кістка не панська -  
не біла, не біла,  
його не змінив ні сюртук,  
ані фрак,

не замінив його  
панський піджак –  
все'дно воскресає  
нескорений дух –  
розламає рамки  
селянський кожух.

Адлер КОРОЛІВ



## Останній автопортрет Тараса Шевченка



Останній автопортрет (полотно, олія, 59 × 49, в овалі, Державний музей Тараса Григоровича Шевченка), виконаний 1 лютого 1861р., відтворює образ безнадійно хворого художника. Густий морок, з якого виступає освітлене тим же контрастним бічним світлом обличчя Шевченка, посилює трагізм твору.

## ОСТАННІЙ АВТОПОРТРЕТ 1861 р.

Рембрандт любив не дарма  
теплий, м'який портрет.  
Дивна олійна фарба,  
ніби застиглий мед.  
Ляже прозора, не грубо,  
мов розтечеться в тіні.  
Стишений вогник груби  
світиться вглибині.  
Стомленість силуета  
на білизні полотна,  
тьмяний овал портрета,  
зимний овал вікна.  
Небо, як темна ніша,  
лютий мороз не вщух.  
...Знов одягай затишний  
теплий сільський кожух.



Адлер КОРОЛІВ





# Мистецтво портрета

# Портрет П.В.Енгельгарда



Одна з перших портретних робіт Т. Шевченка, що збереглась. На ній зображено сумнозвісного пана, власника молодого Тараса. Поміщик нізащо не хотів дати волю талановитому хлопцю, примушував Тараса за безцінь малювати портрети своєї сім'ї та знайомих

# Портрет В.Кочубея



35. ПОРТРЕТ В. А. КОЧУБЕЯ.  
Олія, [III—25.V] 1859.

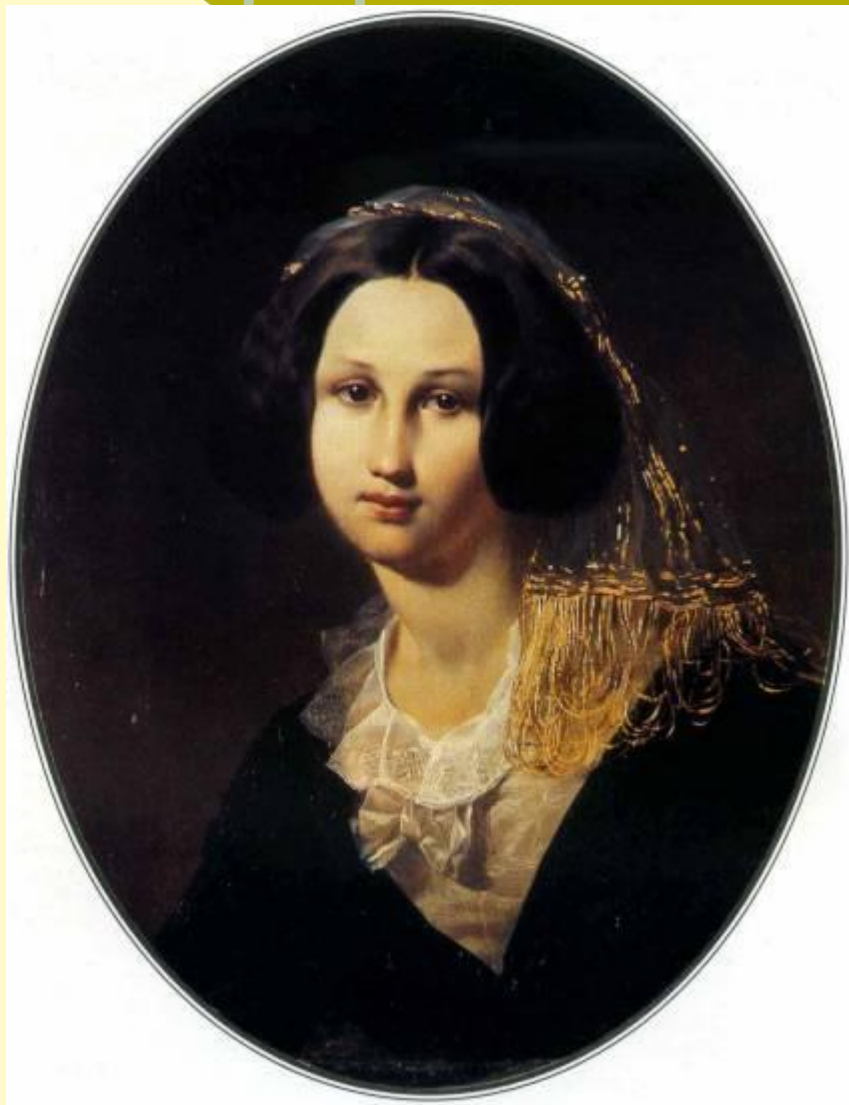
Це історичний портрет , на якому зображено славнозвісного Кочубея, якого стратив Мазепа. Портрет створено на замовлення одного з нащадків роду Кочубеїв

# Портрет Г.І.Закревської



Одним з кращих портретів у виконанні Т.Шевченка. За оцінкою Марієтти Шагінян, “ на кожному з інших портретів Т.Г.Шевченка немає таких очей, немає такого повного, трагічного , душевного життя очей, такого слізно - ніжного, промовистого погляду, як на портреті Ганни Іванівни Закревської. І ці очі особливі: вони здаються чорними, але якщо придивитися , ви побачите, як старанно Шевченко витримав у них справжній їх колір, сяючу навколо великих зіниць глибоку синяву”

# Портрет княгині Кейкуатової



Один з останніх портретів у виконанні Шевченка перед арештом у справі Кирило- Мефодіївського братства

# Портрет А.О.Ускової з донькою Наташею



41. ПОРТРЕТ А. О. УСКОВОЙ З ДОНЬКОЮ НАТАШЕЮ.  
Сеніа. [1854].

Портрет створено у 1854 році під час заслання в солдати до Казахстану. На ньому зображено дружину коменданта Новопетровського укріплення І. О.Ускова, який людяно ставився до засланого поета.

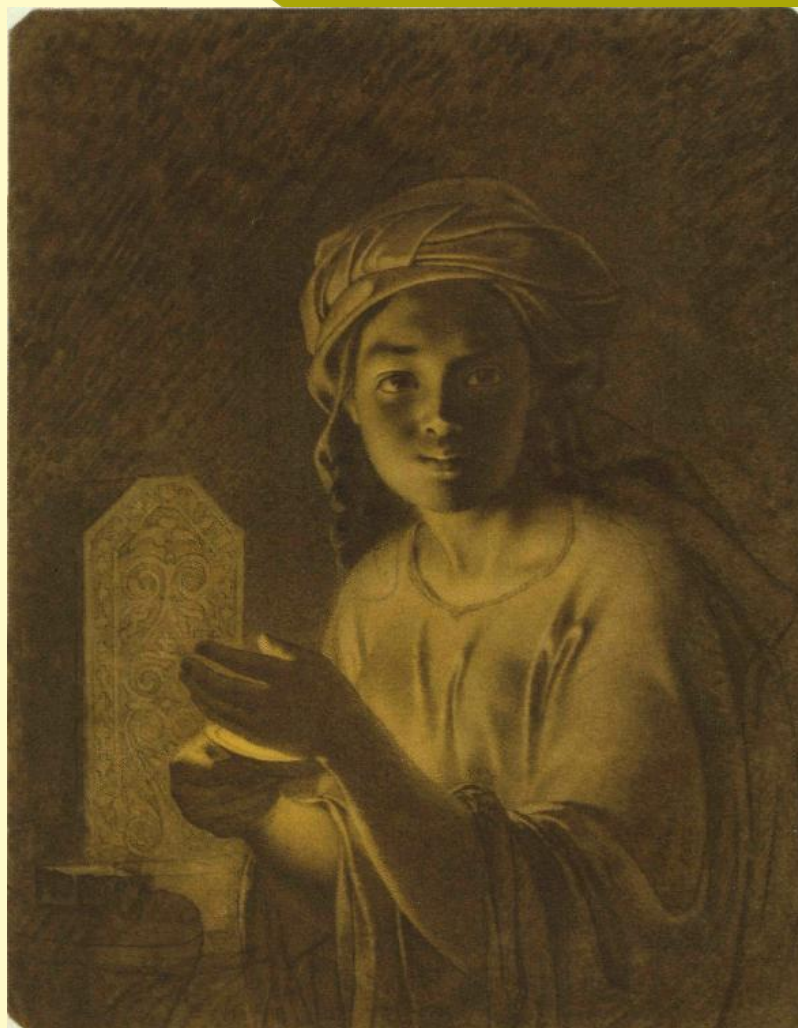
# Портрет Е.Г.Горленко



Цей портрет – приклад високої майстерності Шевченка - портретиста, який створив живий і переконливий образ, підкреслив гідність і чарівність молодої жінки.

Це полотно експонується в Харківському художньому музеї.

# Казашка Катя

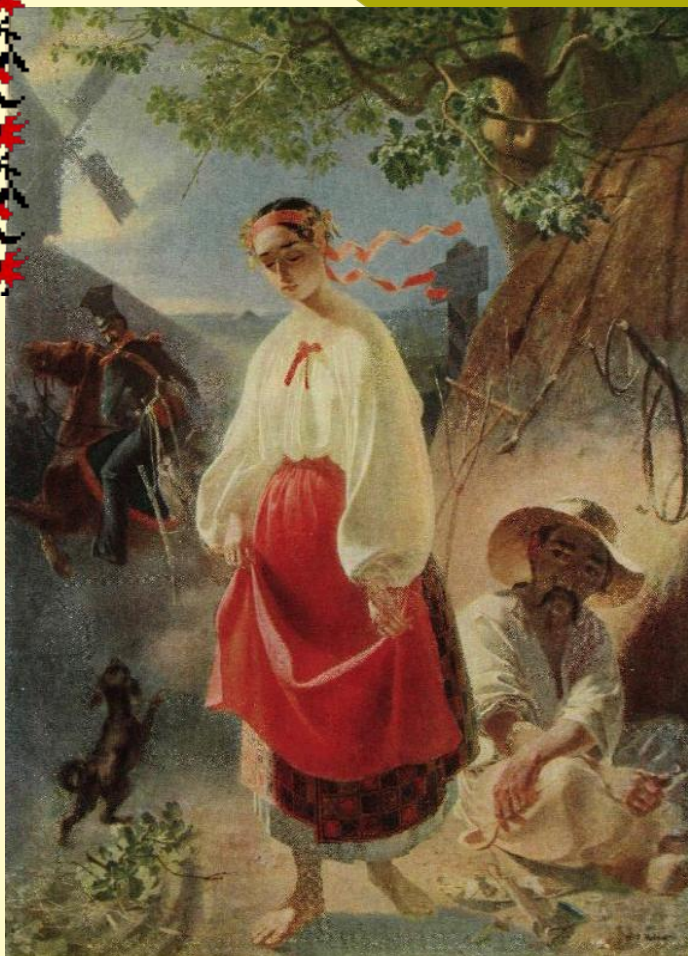


В багатьох своїх малюнках Тарас Шевченко розповів про життя і звичаї казахського народу. На портреті зображена казашка під час виконання мусульманського релігійного обряду.

“Киргизы так живописны , так оригинальны и наивны, сами просятся под карандаш» - пише Шевченко в листі , 1847 р.

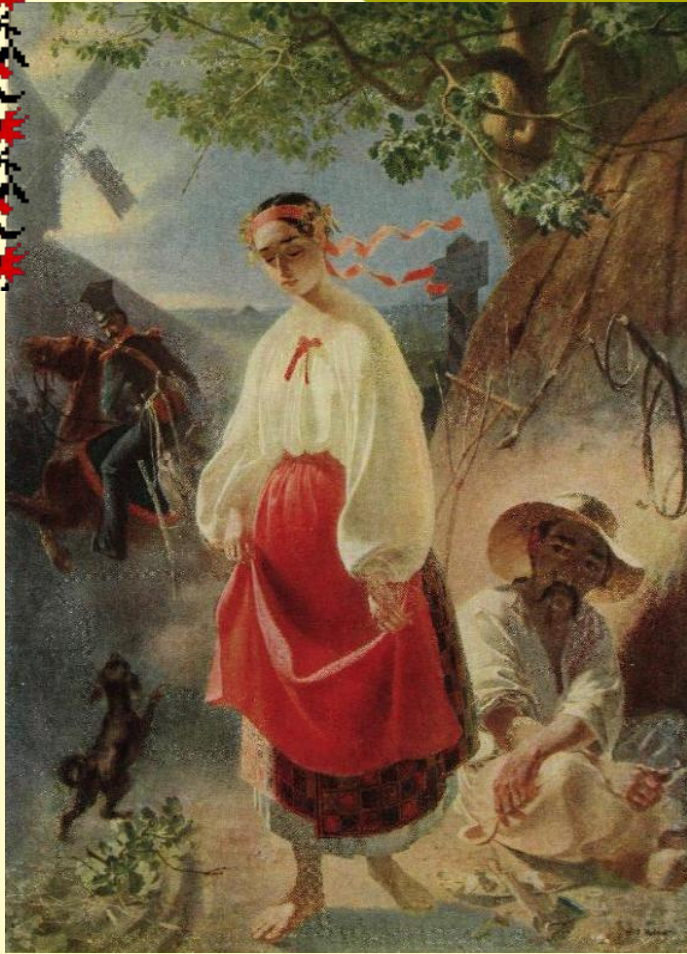


# Катерина



Одна з кращих і найбільш відомих картин Т.Г.Шевченка . Так і спадають на думку рядки поета з однойменної поеми:

Кохайтеся, чорнобриві,  
Та не з москалями,  
Бо москалі - чужі люде,  
Роблять лихо з вами.  
Москаль любить жартуючи,  
Жартуючи кине;  
Піде в свою Московщину,  
А дівчина гине...



Сам Шевченко дав таку характеристику "Катерині": "Я намалював Катерину в той час, як вона попрощалася зі своїм москаликом і вертається у село, у царині під куренем дідусь сидить, ложечки собі струже і сумко дивиться на Катерину, а вона сердешна тільки не плаче та підіймає передню червону запашину...а москаль дере собі за своїми, тільки курява ляга – собачка ще поганенька доганя його та ніби гавкає. По однім боці могила, на могилі вітряк, а так уже степ тільки мріє. Отака моя картина"



# Живописна Україна



# Циганка - ворожка



- Картина отримала срібну медаль Санкт - Петербурзької Академії мистецтв. Загалом у Шевченка було три такі відзнаки

# Селянська родина

- Шевченко одним з перших у вітчизняному живописі звернувся до зображення сцен із життя простого народу. Коли дивишся на цю картину, так і спадають на думку поетові рядки: “Садок вишневий коло хати...”



73. СЕЛЯНСЬКА РОДИНА.  
Олія. [П., р. V 1843].

# “Почаївська лавра з півдня”, “У Решетилівці”, “Чумаки серед могил”

- Шевченко створив багато архітектурних пейзажів під час роботи у Київській археографічній комісії (1845-46 рр.), яка займалась дослідженням пам'яток старовини по всій Україні. Збереглося понад 50 краєвидів, написаних художником у той час. Одночасно Шевченко збирав історичні пісні, легенди, перекази про історичні місця України, багато з яких у майбутньому стали основою для його поетичних творів.



# Богданова церква у Суботові

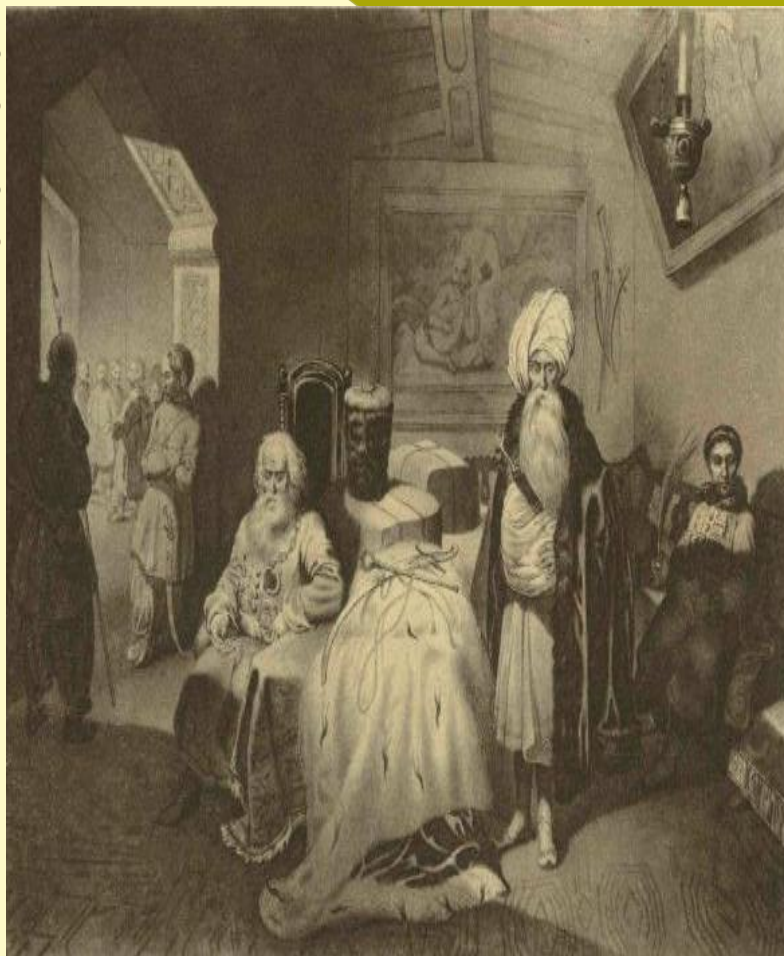
Стоїть в селі Суботові  
На горі високій  
Домовина України,  
Широка, глибока.  
Ото церков Богданова...



Церков – домовина  
Розвалиться ...і з – під неї  
Встане Україна.

Шевченко. “Стоїть в селі  
Суботові”. 1845 р.

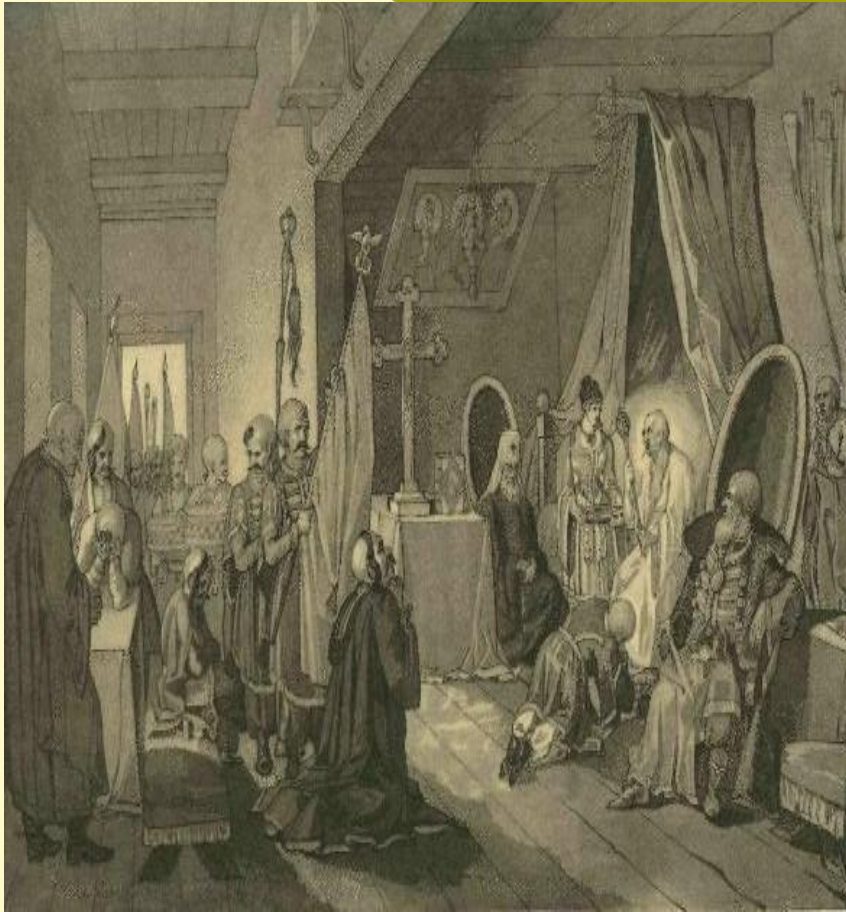
# Дари в Чигирині



На цьому офорті , який увійшов до Шевченкового альбому “Живописная Украина” , зображена Чигиринська рада 1849 року. Після багатьох перемог над польською шляхтою до Хмельницького в Чигирин прибули посланці від Туреччини, Речі Посполитої та Московії: Осман Ага, князь Любомирський та боярин Василь Бутурлін, які привезли щедрі дари. Хмельницький обирає протекторат Росії



# Смерть Богдана Хмельницького



В основі сюжету реальні події серпня 1657 року. Ми бачимо на малюнку: на ліжку смертельно хворий Хмельницький з булавою в руках, в нього у ногах – син Юрій. В кутку ліворуч – майбутній гетьман, опікун Юрія Хмельницького, - Іван Виговський. Невдоволено спостерігає за всім царським представник Бутурлін.

Зображені на двох останніх малюнках події свідчать про глибоке знання Шевченком історії свого народу.



Мучуся... але не каюсь!



# Форт Кара - Бутак



Такий вигляд мали  
російські укріплення в  
Казахстані. Де  
довелось служити  
Шевченку

# “Кара шпіцрутенами”, “Кара козацькою”



Т. Шевченко. Кара шпіцрутенами (з серії «Притча про блудного сина»). Туш, бістр. 1856–1857

Казарменні зарисовки Шевченка. Які свідчать про нестерпне, безправне життя солдат в миколаївські часи. Все це поет бачив на власні очі.

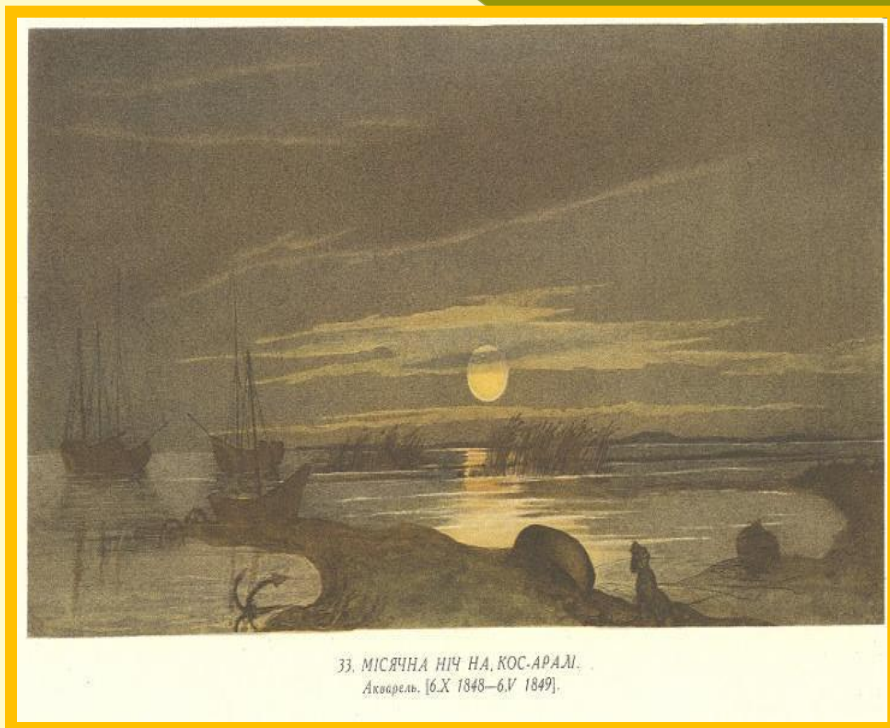
# Казахські діти - байгуші



*Т. Шевченко. Байгуші. Сепія. 1853*

Байгуші- в перекладі з казахської жебраки. Дивлячись на таких дітей . Шевченко мимоволі згадував своє дитинство. Тому завжди зі співчуттям ставиться до казахських дітей.

# Місячна ніч на Кос - Аралі



Одна з кращих казахських акварелей, створених під час експедиції по Аральському морю. Відома письменниця Марієтта Шагінян писала: “В киргизьких степах Шевченко зріс як художник, і його сепії та акварелі незрівнянно вищі за академічні картини періоду до заслання”

# Джангис - агач



“Вчера был я на Ханга-Бабе, обошел все овраги, поклонился как старым друзьям деревьям, с которых мы когда-то рисовали, а в самом дальнем овраге-помнишь, где огромное дерево у самого колодца обнажило свои огромные старые корни? – под этим деревом я долго сидел. Шел дождик, перестал; опять пошел, я все не трогался с места; мне так спадко, так приятно под ветвями этого старого великана...”

3 листа Шевченка. 1855 рік.



# Несподіваний Шевченко





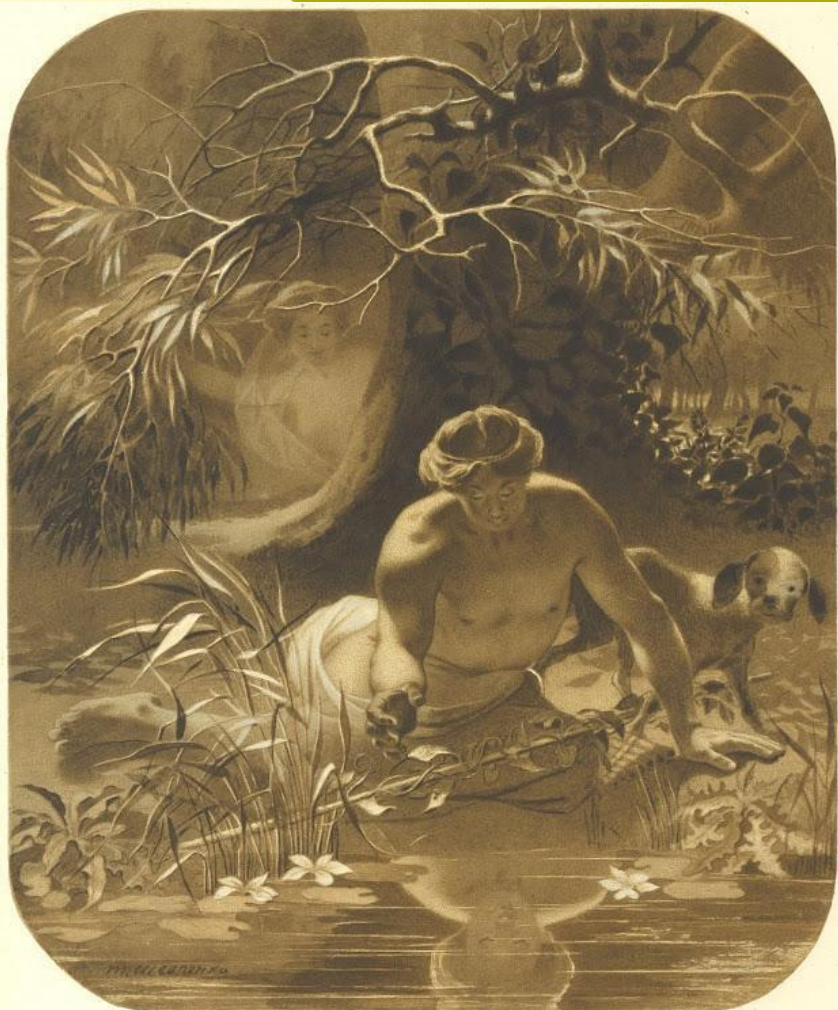
# Александр Македонський висловлює довіру своєму лікареві Філіппу



Малюнок доакадемічного періоду. Який свідчить про обізнаність Шевченка з античною історією



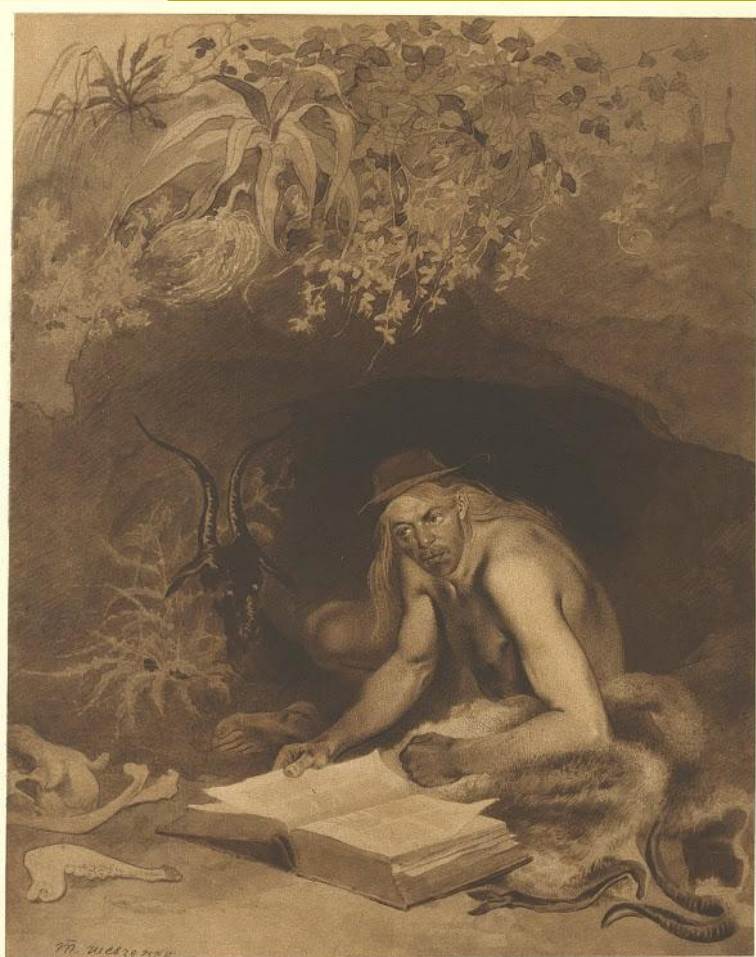
# Нарцис та німфа Ехо



52. НАРЦИС ТА НІМФА ЕХО.  
Сеня, [Аіро 1856].

А це знайомі вам персонажі  
античної міфології

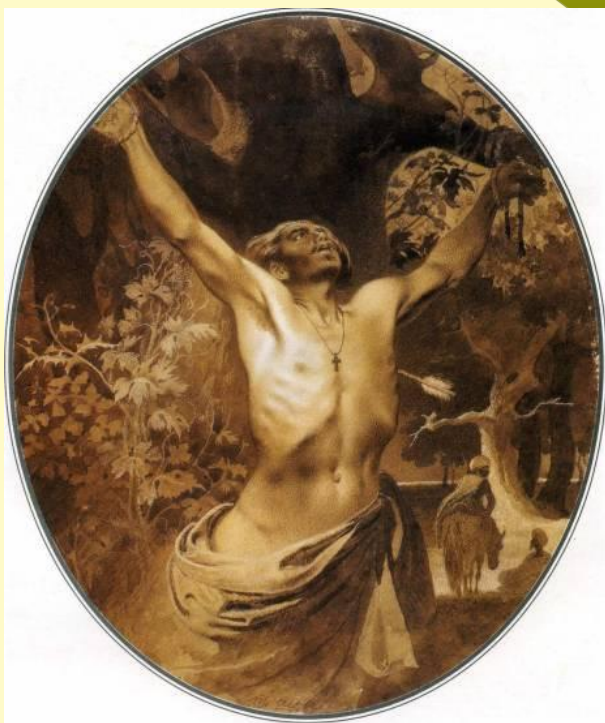
# Робінзон Крузо



47. РОБІНЗОН КРУЗО.  
Сеня, бісер. [Аіро 1856].

Впізнаєте героя  
однойменного роману  
Даніеля Дефо

# Святий Себастьян



Важливе місце в творчості Шевченка- поета та Шевченка-художника посідає релігійна тема. “Самарянка”, “Благословення дітей”, “Визволення апостола Петра з темниці”, “Розп’яття” – ціла низка живописних робіт Шевченка , в яких висвітлюється історія християнства.

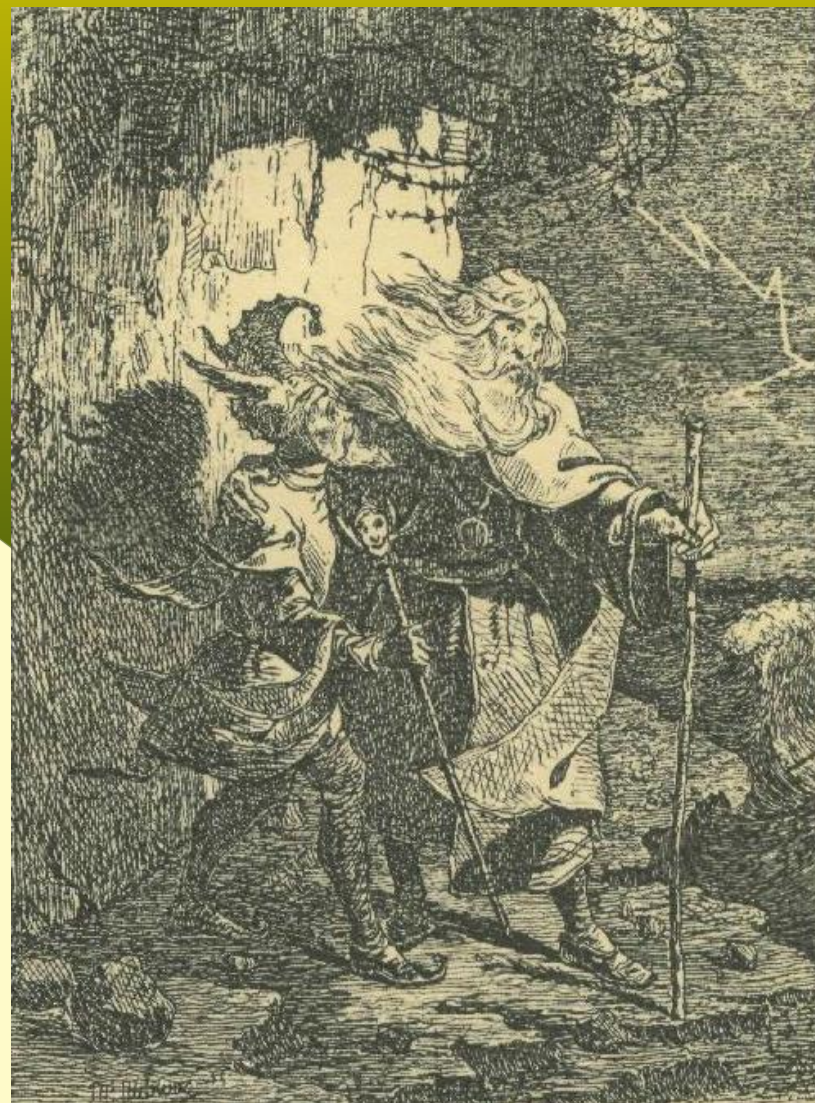
# Казка Солдат і Смерть

Сатира на  
миколаївську  
Росію: Солдат вже  
не боїться Смерті,  
бо йому після 25  
років муштри  
втрачати вже  
нічого.



# Король Лір

Ілюстрація до  
п'єси Шекспіра.  
Перша гравюра Т.  
Шевченка.



# Марія

- ◎ Малюнок до поеми Пушкіна “Полтава”



Дякуємо за увагу!