



Искусство Древнего Египта

Периодизация

- Додинастический период – 4 тыс. лет до н. э.
- Древнее царство – 3200-2400 года до н. э.
- Среднее царство – XXI век–начало XIX века до н. э.
- Новое царство – XVI–XII века до н. э.
- Позднее время – XI век-332 год до н. э.

Додинастический период



- Этот период принято делить на I и II культуры.
- Египет тогда был разделен на несколько десятков областей, которые в Греко-Римский период назывались **номами**.

Додинастический период

Архитектура

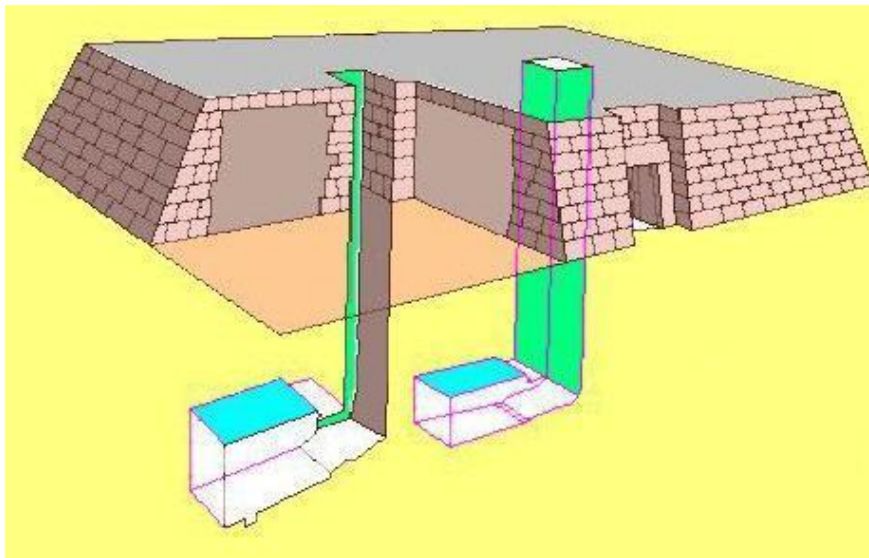
- Сведения о культуре этого периода дают раскопки захоронений.
- Форма могильников соответствовала формам жилищ:
- I культура – овалы (ямы, перекрытые ветками и циновками).



Додинастический период

Архитектура

- II культура – прямоугольные.
- Впоследствии над такими захоронениями стали устанавливать и наземные сооружения.
- Они назывались **Мастабá** (араб. «скамья»), или **пер-джет** («дом для вечности» или «вечный дом»).



Додинастический период

Скульптура



- Скульптура того времени небольшая из глины, слоновой кости и разных пород камня обобщено изображала животных, выхватывая самые характерные черты.

Додинастический период

Скульптура



- Другой группой памятников искусства являются палетки – тонкие плоские пластины из серо-зеленого шифера, которые служили для растирания красок, применявшихся во время культовых обрядов.

Додинастический период

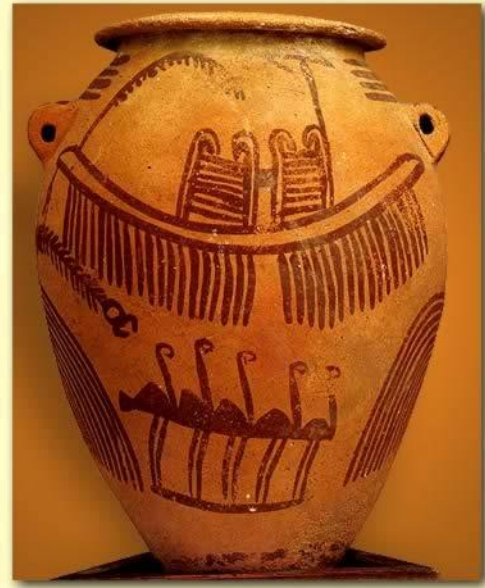
Скульптура



Самая знаменитая палетка –
Плита фараона Нармера.

Додинастический период

Живопись

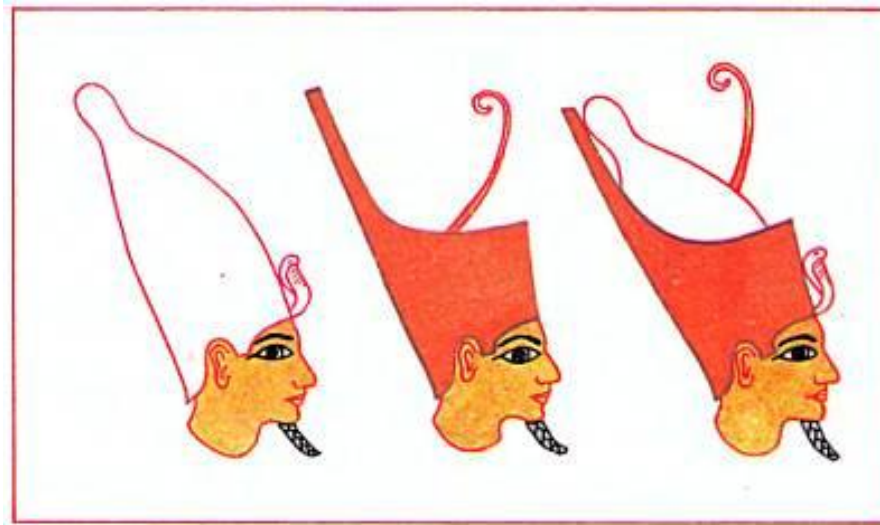


Расписные сосуды из глины:

- Наиболее ранние расписаны несложным белым орнаментом по красному фону глины;
- Более поздние – красно-коричневой краской по желтоватой поверхности сосудов, изображали древнейшие заупокойные и земледельческие обряды

Древнее царство

- В 3 тыс. до. н. э. происходит объединение Древнего Египта в единое государство под властью фараона. Что приводит к расцвету искусства.



Правитель Верхнего Египта носил белую корону,
Правитель Нижнего – красную.
После объединения страны корона стала двойной.

Фараон – живой бог

- Фараоны были единоличными правителями страны. Они объявили себя сынами Солнца, а умерший фараон отождествлялся с Осирисом, в основе почитания которого лежало обожествление древних представлений о ежегодно умирающих и воскресающих силах природы.



Изображение Осириса

Древнее царство

Архитектура

- Архитектура гробниц и храмов заняла в искусстве Древнего Египта главенствующее положение, остальные виды искусства дополняли её, образуя единый комплекс.



Мастаба Шепсескафа в Саккаре

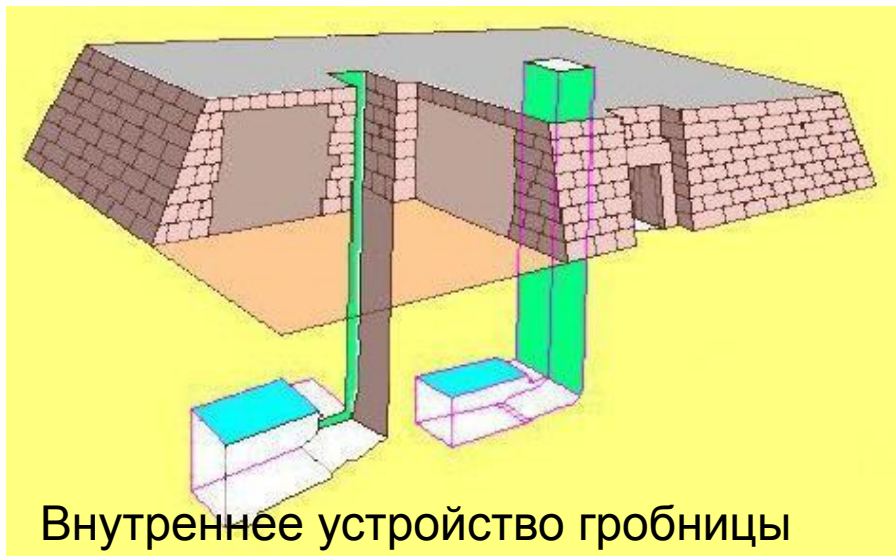


Ломанная пирамида в Дахшуре

Древнее царство

Архитектура

- В связи с культом фараона началось возведение первых гигантских гробниц.
- Они состояли из:
- -подземного помещения, в котором располагался саркофаг и предметы, необходимые умершему;
- - и мастабы – насыпи, облицованной кирпичом или известняковыми плитами.



Внутреннее устройство гробницы

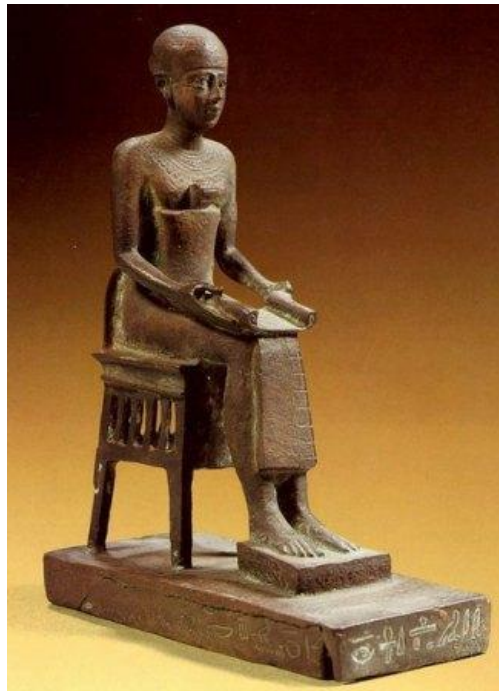


Пирамида в Мейдуме

Древнее царство

Архитектура

- Первая пирамида была построена Имхотепом для фараона Джосера.
- Высота пирамиды более 60 метров.
- Пирамида состоит из 7 убывающих кверху ступеней.



Архитектор пирамиды –
жрец Имхотеп



Ступенчатая пирамида фараона Джосера
в Саккаре

Древнее царство

Архитектура

- Затем были возведены пирамиды фараонов Хуфу (Хеопса), Хафра (Хефрена) и Менкаура (Микерена).
- Каждая пирамида представляет собой в плане квадрат, а стороны её – равнобедренные треугольники.
- Самая большая – пирамида Хеопса. Её высота – 147 м., а длина стороны основания – 233 м. Она сложена из 2300 блоков весом от 2,5 до 30 тонн.

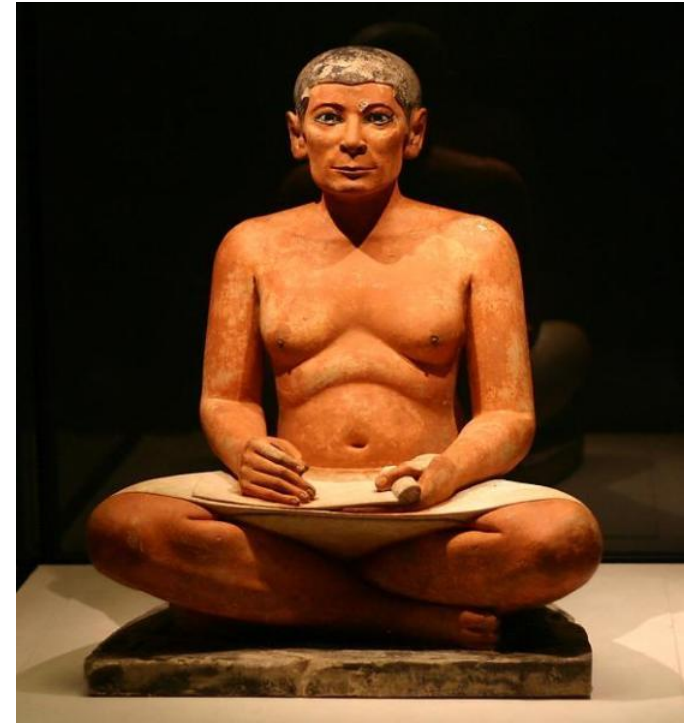


Комплекс пирамид в Гизе

Древнее царство

Скульптура

- Скульптуры фараонов и знати составляли неотъемлемую часть храмов и гробниц.
- Статуи раскрашивались, их глаза инкрустировались горным хрусталем и эбеновым деревом, чтобы они были похожи на живых людей.



Статуя писца Каи

Древнее царство

Скульптура

- Культурное назначение статуй определяло строгие каноны их выполнения.
- Позы были спокойными однообразными и исполненными величия: стоящая фигура с выдвинутой вперед левой ногой или прямо сидящая фигура с руками, прижатыми к торсу.

Деревянная
статуя
вельможи
Каапера
(«Сельский
староста»)



Древнее царство

Скульптура



Тронная статуя царевича Рахотепа и его супруги Нофрет

Древнее царство

Скульптура

- На стенах гробниц и храмов выполнялись рельефы с ясным и графичным силуэтом:
- Барельефы;
- Врезные рельефы с углубленным контуром.

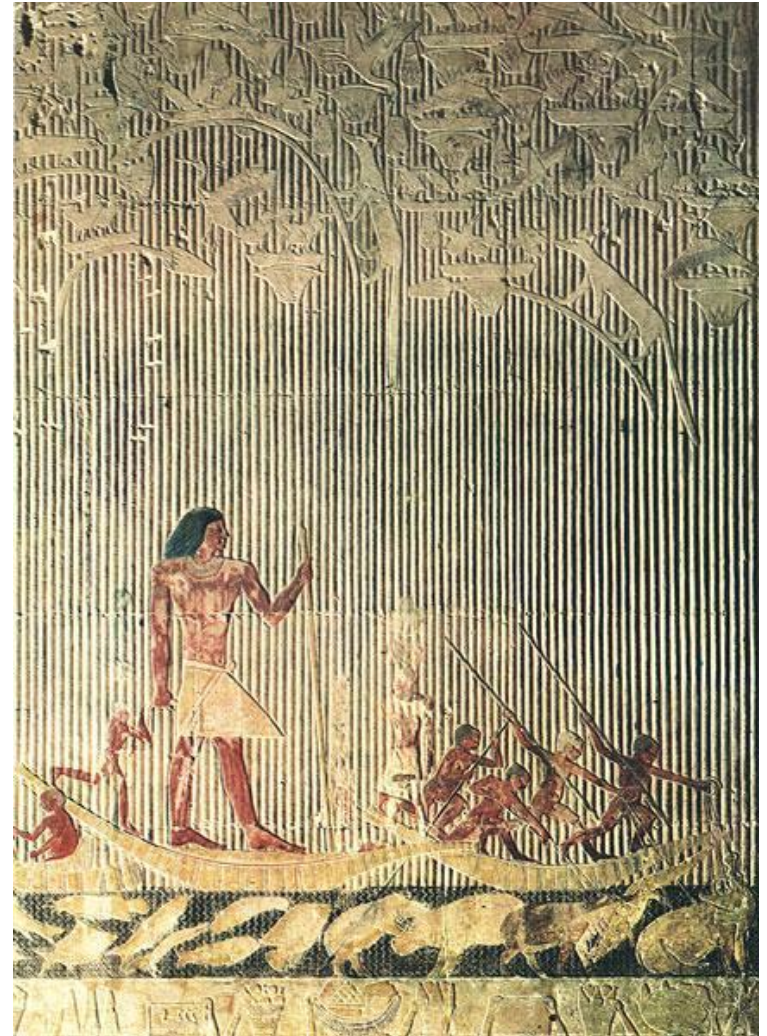


Заупокойные подношения
Рельеф из гробницы принцессы

Древнее царство

Живопись

- Росписи отличались чистотой линий, сдержанность и спокойная ясность ритмов и колорита.
- Использовались сочные и чистые цвета: золотистые, оранжево-красные, зеленые, синие и бирюзовые краски.



Раскрашенный рельеф из гробницы Мерерука.

Среднее царство

- Началом Среднего царства считается приход к власти Фиванской династии.
- В этот период развиваются самостоятельные центры, появляется городская жизнь.



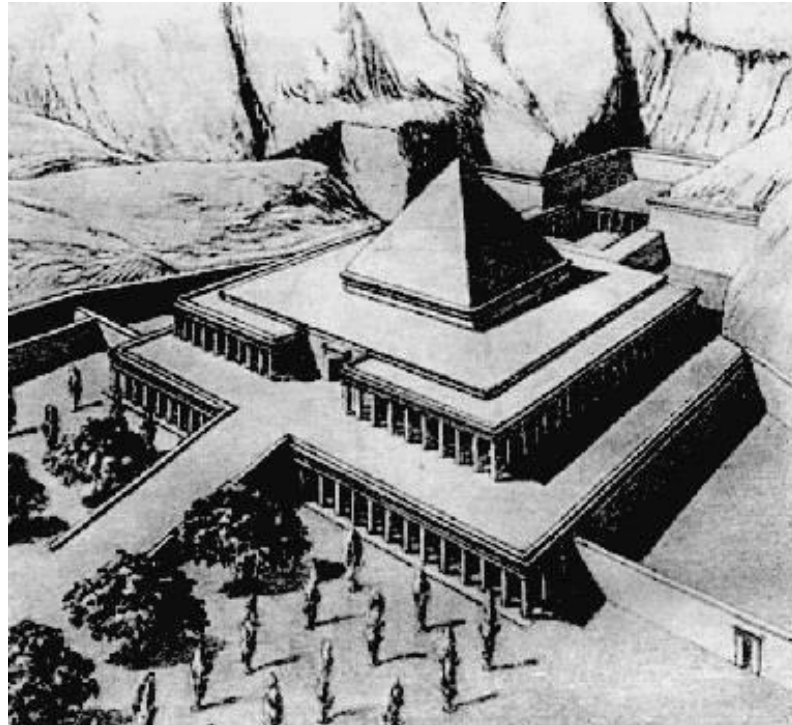
© Trustees of the British Museum

Фиванская триада: боги Хонсу, Мут, Амон и фараон Рамзес III
Папирус, XX династия

Среднее царство

Архитектура

- Перед архитекторами этого периода ставится задача соединить традиционную пирамиду фараонов с скальной гробницей, принятой в Фивах.

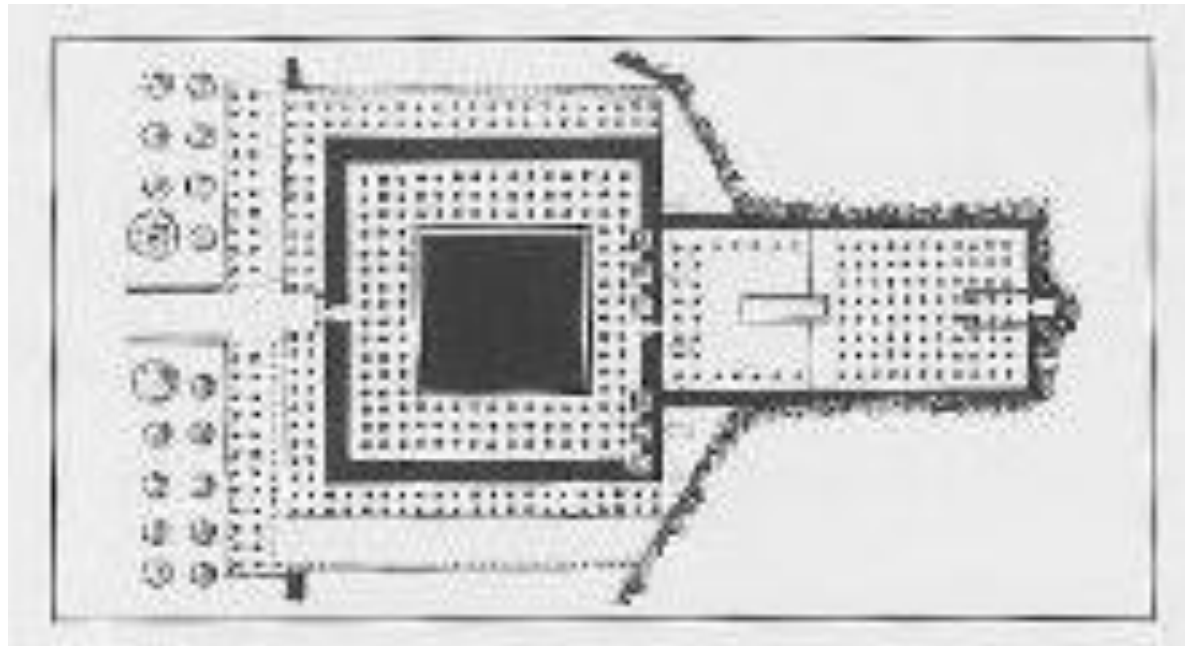


Храм-усыпальница Ментухотепа I в Дейр-эль-бахори, реконструкция

Среднее царство

Архитектура

- Такой храм-усыпальница имел две террасы и широкий пандус, завершавшийся открытым двориком с портиком, колонным залом и святилищем, частично вырубленным в скалах.



Храм-усыпальница Ментухотепа I в Дейр-эль-бахори, план

Среднее царство

Архитектура

- Вход в храм оформлялся в виде двух башен, прямоугольных в плане – пилонов.
- Перед пилонами ставили обелиски, верхушки которых обивали медными листами.

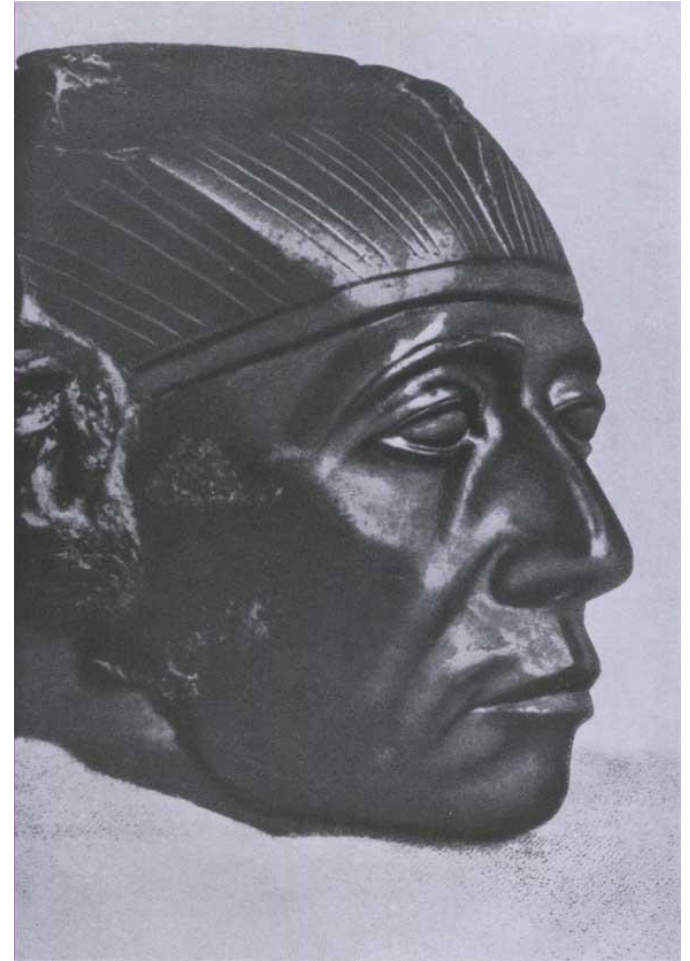


Пилоны и обелиски наallee сфинксов в Луксоре

Среднее царство

Скульптура

- Пропорции фигур становятся более стройными.
- Появляются реалистические переживания, раскрывается характер.



Голова Сенусепта III

Среднее царство

Скульптура

- Изображения фараонов теперь устанавливают не только в тайниках, но и на виду у всех.



Танийский сфинкс Аменемхета III

Среднее царство

Живопись

- Рельефы и росписи стали более реалистичными и самостоятельными.
- Появились изображения животных и сцен охоты, сражений.
- Появились новые оттенки цвета, стали применяться полутона.



Роспись из гробницы номарха Хнумхетеп в Бени-Хасане

Среднее царство

Живопись

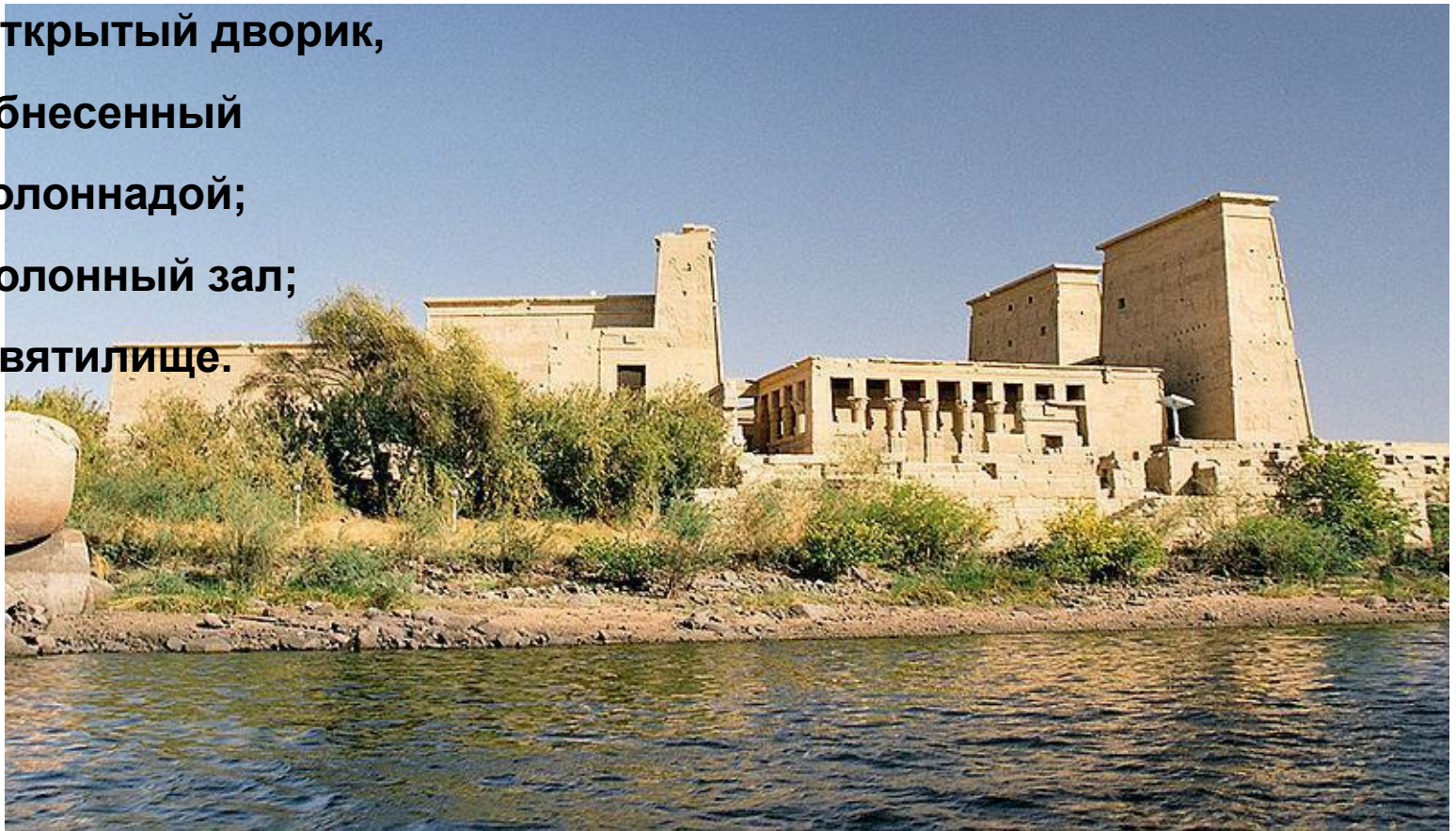


Новое царство

I половина

Наиболее распространенный тип этого периода – здание с четким прямым делением на три части:

- **Открытый дворик, обнесенный колоннадой;**
- **Колонный зал;**
- **Святылище.**



Храм Иисиды на о.Филе.

Новое царство

I половина



Храм Исиды на о.Филе. Реконструкция интерьера.

Новое царство

I половина



Карнакский храм Амона в г.Фивах.

Новое царство

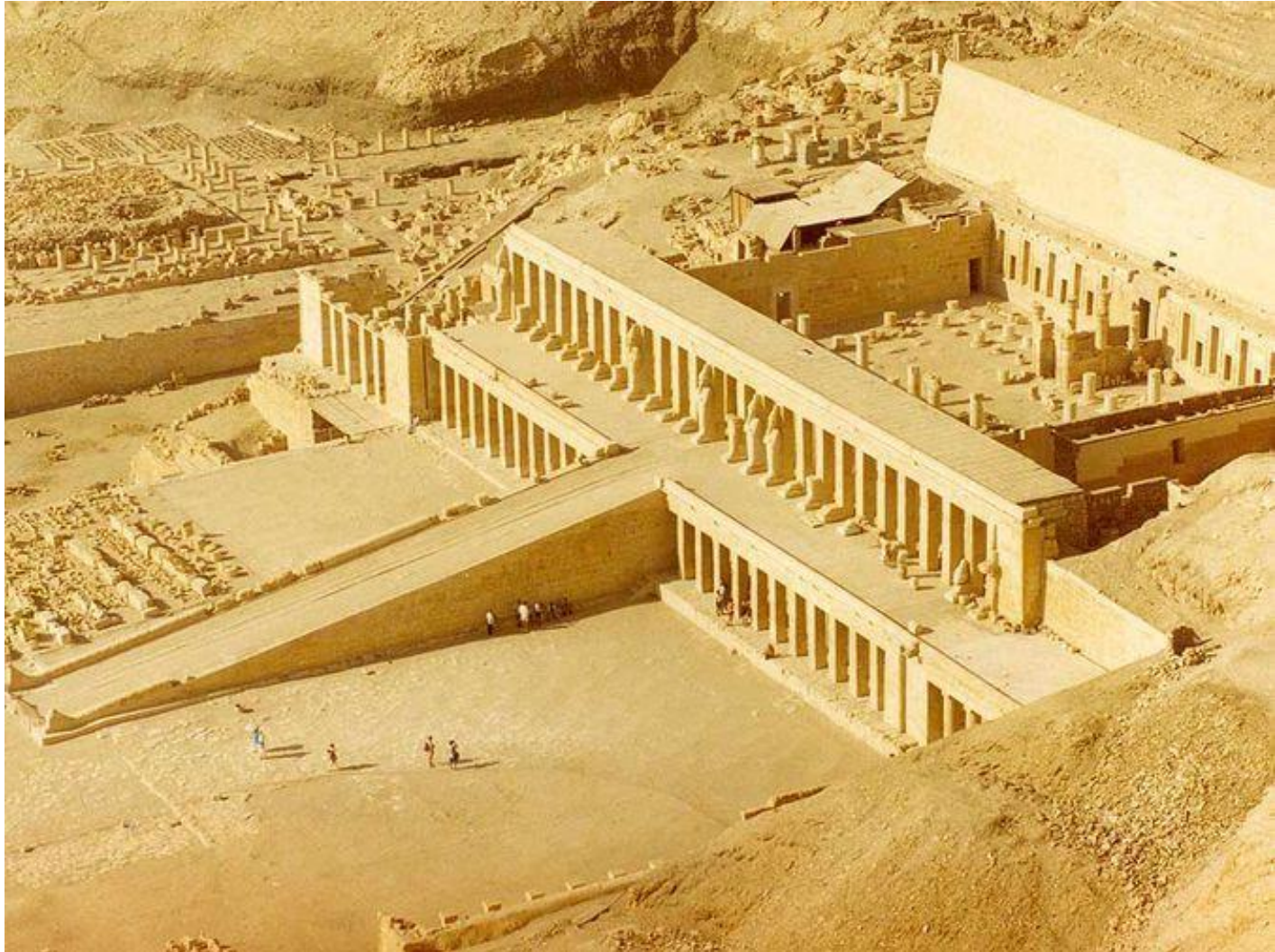
I половина



Луксорский храм.

Новое царство

I половина

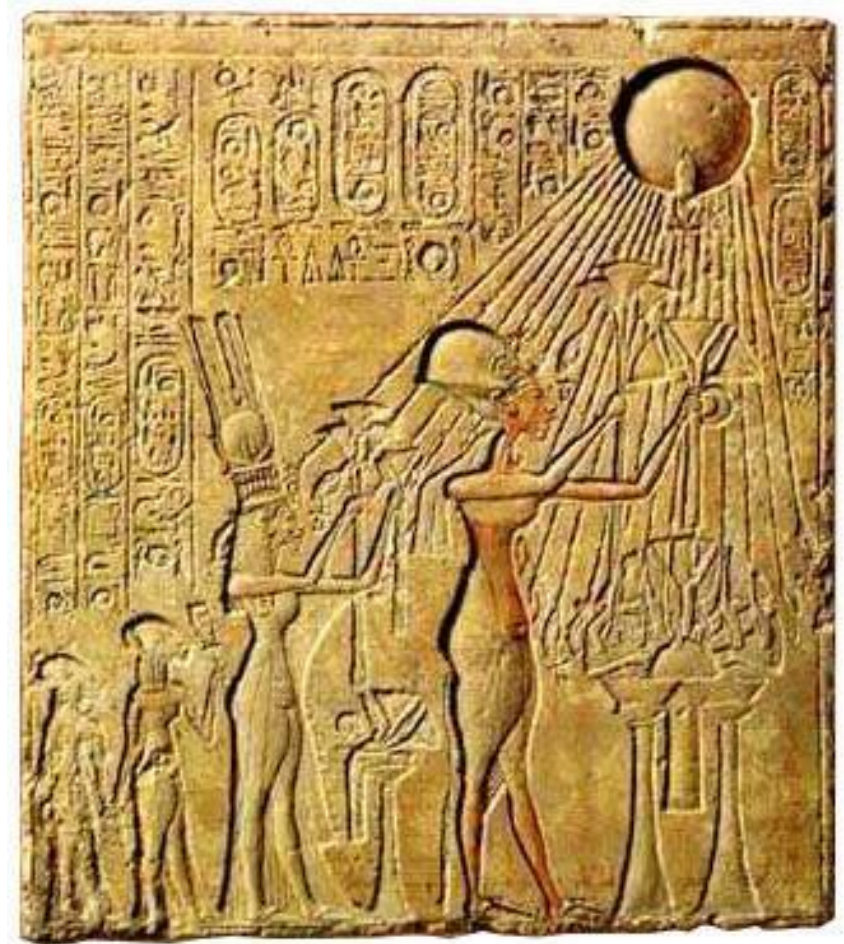


Заупокойный храм царицы Хатшепсут.

Новое царство

Амарнское царство

- Фараон Аменхотеп IV провел социальную и религиозную реформу.
- Старые боги были объявлены ложными, провозглашено новое божество – солнце-Атон.

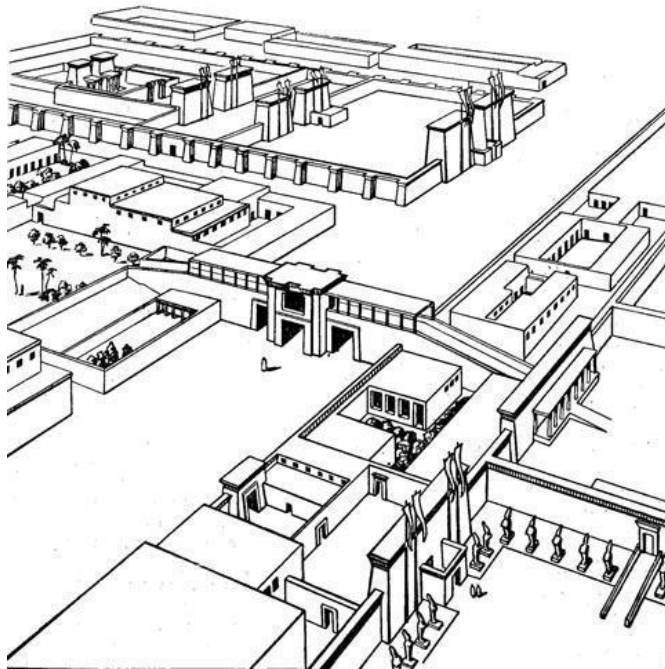


Расписная известняковая стела с изображением царской семьи под лучами солнца-Атона

Новое царство

Амарнское царство

- Столица из Фив была перенесена в Ахетотон (небосклон Амона).
- Свое имя Аменхотеп изменил на Эхнатон (дух Атона).



Эхнатон. Реконструкция



Эхнатон. Современный вид

Новое царство

Амарнское царство

- В архитектуре новым было – отсутствие в храмах колонных залов и наличие огромных открытых дворов с жертвенниками.
- В этот период было создано множество скульптурных портретов, отличающихся человечностью.



Бюст фараона Эхнатона



Голова Нефертити

Новое царство

II половина

- Приемник фараона Эхнатона – Тутанхомон (муж его дочери) под влиянием жрецов вернул столицу в Фивы.
- Его погребение поражает роскошью, являясь ярким примером заупокойного культа того времени.



Интерьер гробницы Тутанхомона



Золотая маска мумия
Тутанхомона

Новое царство

II половина

- В это время также были созданы небывалые по размерам скальные храмы.
- Например, заупокойный храм Рамзеса II в Абу-Симбеле.

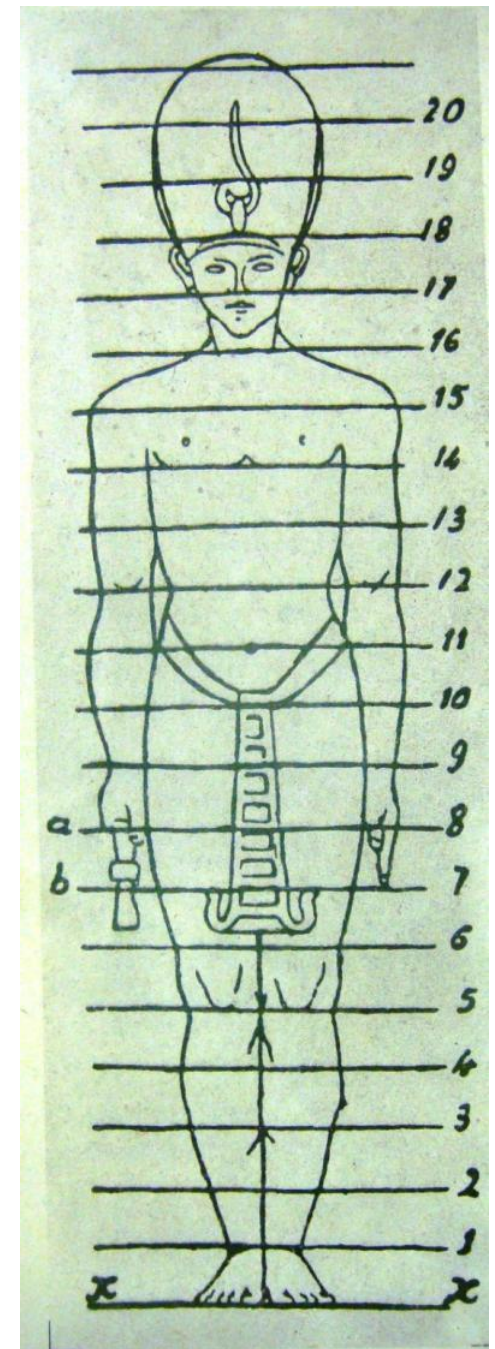


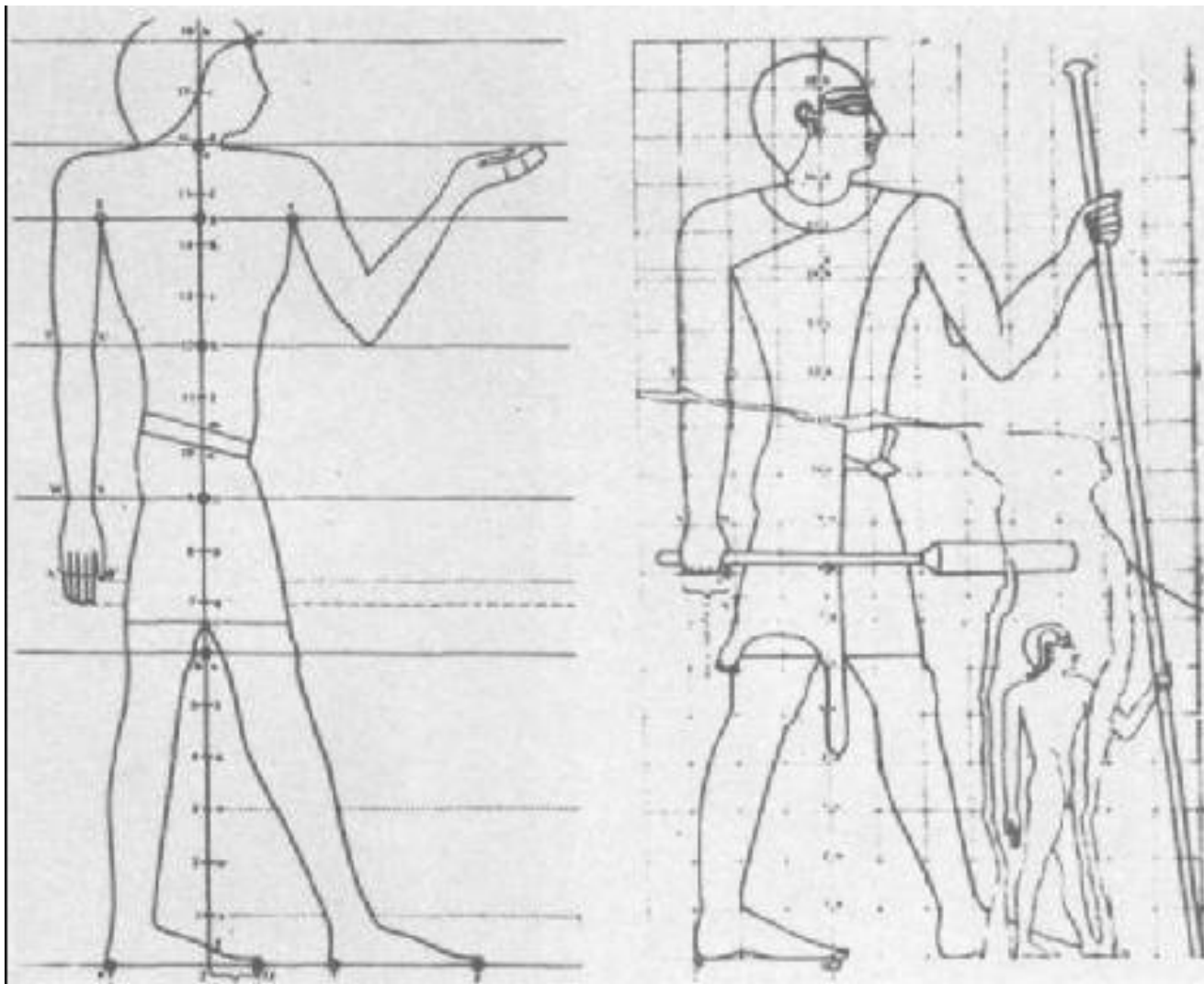
1.2. Древний Египет

- Египтяне строили свои фигуры по строго предписанному канону.
- Объективная величина фигуры образуется из увеличения основного размера.
- Метод, по которому пропорции фигуры получают путем сложения какого-либо основного размера, называется суммарным методом или методом сложения.
- В фас изображались: плечи, туловище. В профиль- голова, ноги.



- Объективная величина изображения фигуры человека была получена с помощью решетчатой сетки, изображенной вместе с мужской фигурой времен Древней Империи и базировавшейся на основном размере (модуле) ноги (от ступни до лодыжки) или на ширине ладони.
- Сложением модулей были стандартизированы размеры фигуры по высоте, ширине и длине шага: высота макушки расположена на уровне 18 модулей, подбородок - 16, ключица - 15, колено - 5 и т.д.





Египетские рисунки фигур, определяющие пропорции, с указанием системы координат (период Древнего царства) и координатной сетки (период Среднего царства), на основе которых строились фигуры.



Конец XV в. до н. э.

1. История портрета

1.1 Древний Восток

- Зарождение портретного искусства относится к глубокой древности. Первые значительные образцы портрета встречаются в древневосточной, главным образом древнеегипетской, скульптуре. (Сохранившиеся изображения лиц предшествующего периода — искусства Месопотамии, являются имперсональными изображениями божеств и не несут индивидуальных черт).
- Назначение портрета в египетском искусстве было обусловлено культовыми, религиозно-магическими задачами. Существовала необходимость «дублирования» модели (то есть портрет был двойником умершего в загробной жизни). Поэтому на канонический тип изображения (воплощающий нечто неизменное) проецировались собственно индивидуальные черты модели. Чем более портрет походил на модель, тем гарантированной была связь между каменным изображением и собственно усопшим.

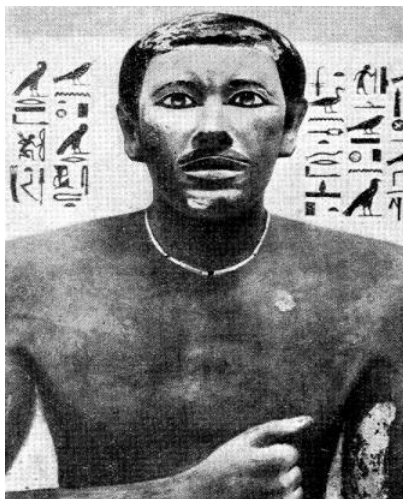
Известные портреты периода Древнего Царства



Хемон



Ранофер



вельможа Ти



Рахотеп и Нофрет
IV династия



Хефрен

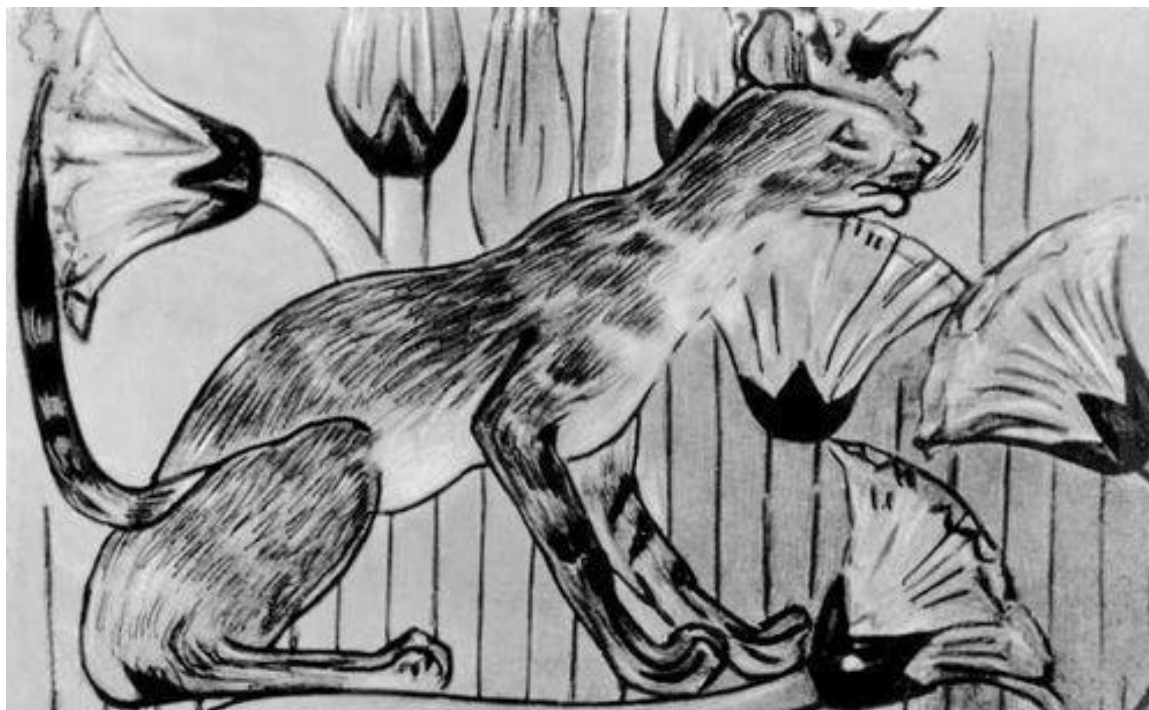


Тутмос Младший.
портреты царицы Нефертити.

- Для всех портретов Древнего царства характерны обобщенная моделировка формы лица, расширяющийся книзу нос, подчеркнута большие губы. В эпоху V династии власть фараона постепенно ослабевает, и начинают появляться портреты земельной знати, частных лиц. Пропорции тела удлиняются, увеличивается красивая линия силуэта.
- Со временем содержание древнеегипетского портрета углубляется (особенно в одухотворённых образах эпохи Нового царства периода Эль-Амарны, XIV в. до н. э.). Наиболее прославленным египетским портретистом является скульптор Тутмос Младший, работавший в эту эпоху. Его самые известные работы — портреты царицы Нефертити.

1.2. Древний Египет.

В Древнем Египте животных возвеличивали наравне с фараонами, считали их богами. Их изображения, найденные в древних храмах и пирамидах, отличаются непревзойденной пышностью и декоративностью форм. Сфинксы, человекоподобные божества с головами зверей и птиц, воплощали связь человеческого и животного начал в природе.



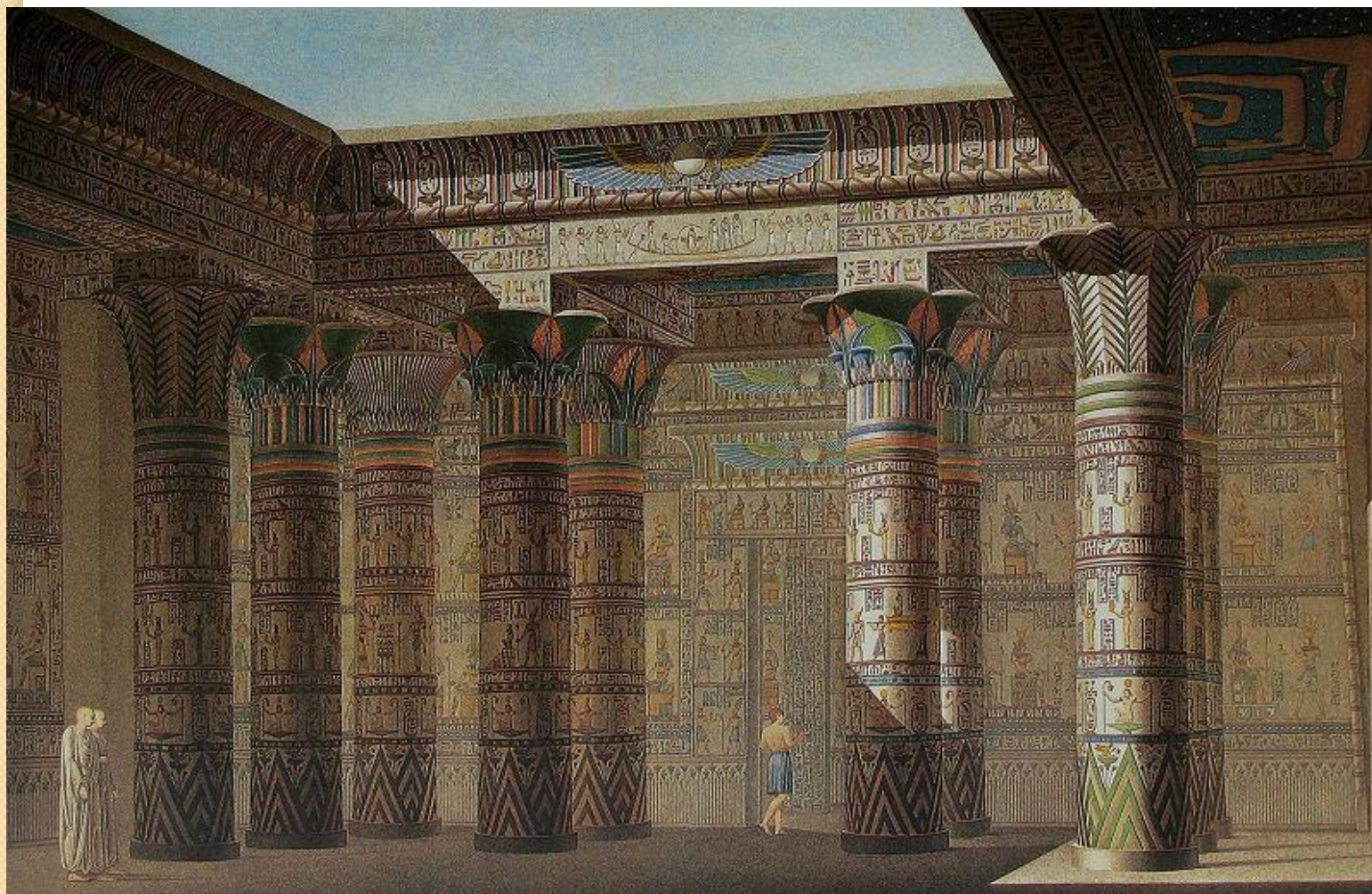
«Дикая кошка». Роспись гробницы Хнумхотепа II в Бени-Хасане. Египет. 20 в. до н. э.

Архитектура Древнего Египта

- От цивилизации древнего Египта до нас дошло множество различных гробниц и храмов.
- Основные виды гробниц
 - Пирамиды (мастаба в первоначальном варианте)
 - Наземные заупокойные
 - Скальные и полускальные,
 - Пещерные.



Великие пирамиды в Гизе.



- Реконструкция интерьера наземного храма