

Русский авангард начала XX века. Стили и направления

Направления русского авангарда

Направление	Идеологи и представители
абстракционизм	Василий Кандинский
лучизм	Михаил Ларионов и Наталья Гончарова
супрематизм	Казимир Малевич
аналитическое искусство	Павел Филонов
конструктивизм	Владимир Татлин

Абстракционизм (беспредметное искусство)

- Одно из главных направлений в искусстве XX века.
- Структура произведения основывается на формальных элементах – линиях и цветовых пятнах.
- Произведения воплощают субъективные впечатления и фантазии художника, поток его сознания.
- Абстракционизм как высшая ступень изобразительного искусства создает формы, присущие только искусству.
- «Освобожденный» от копирования действительности, абстракционизм превращается в средство передачи непостижимого духовного начала мироздания, вечных «духовных сущностей», «космических сил».
- Геометрическая (логическая) абстракция создает пространство путем сочетания геометрических форм, цветных плоскостей, прямых и ломаных линий.
- Лирико-эмоциональная абстракция, в которой композиции организуются из свободно текущих форм и ритмов.

Василий Васильевич Кандинский (1866-1944)



- Кандинский происходил из семьи нерчинских купцов, потомков каторжан. Его прабабушка была тунгусской княжной Гантимуровой, а отец был представителем древнего забайкальского (Кяхта) рода Кандинских, выводящих себя из фамилии князей мансийского Кондинского княжества.
- Карьеру художника Кандинский выбрал сравнительно поздно — в возрасте 30 лет. В 1896 г. он обосновался в Мюнхене и затем оставался в Германии до 1914 г.

Василий Васильевич Кандинский



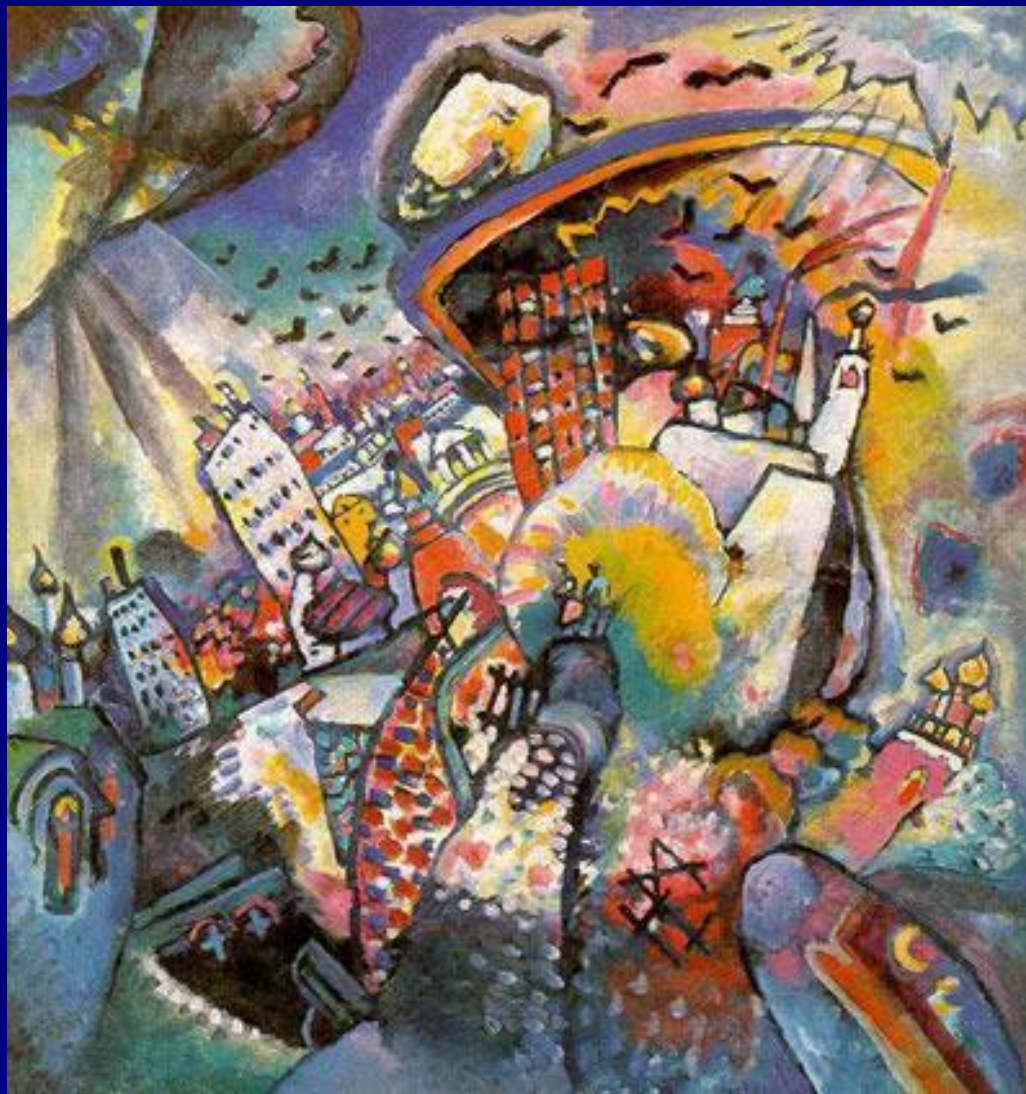
В.В. Кандинский. Композиция VII, 1913.
Санкт-Петербург, Государственный Эрмитаж

Василий Васильевич Кандинский



В.В. Кандинский. Доминирующая кривая. 1936.
Нью-Йорк, Музей Соломона Гуггенхайма

Василий Васильевич Кандинский

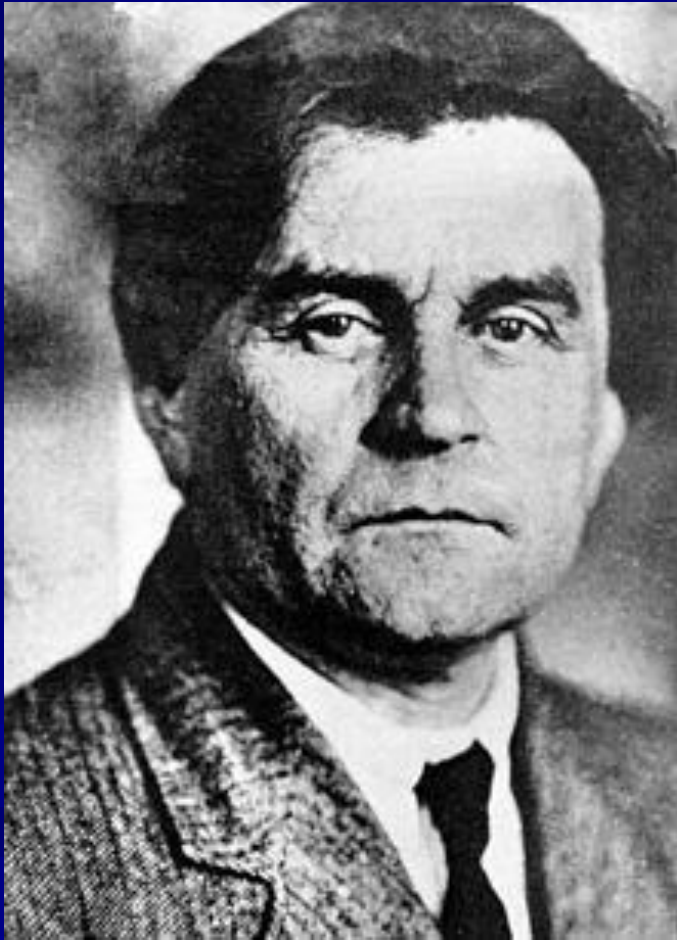


В.В. Кандинский. Москва. 1916

Супрематизм

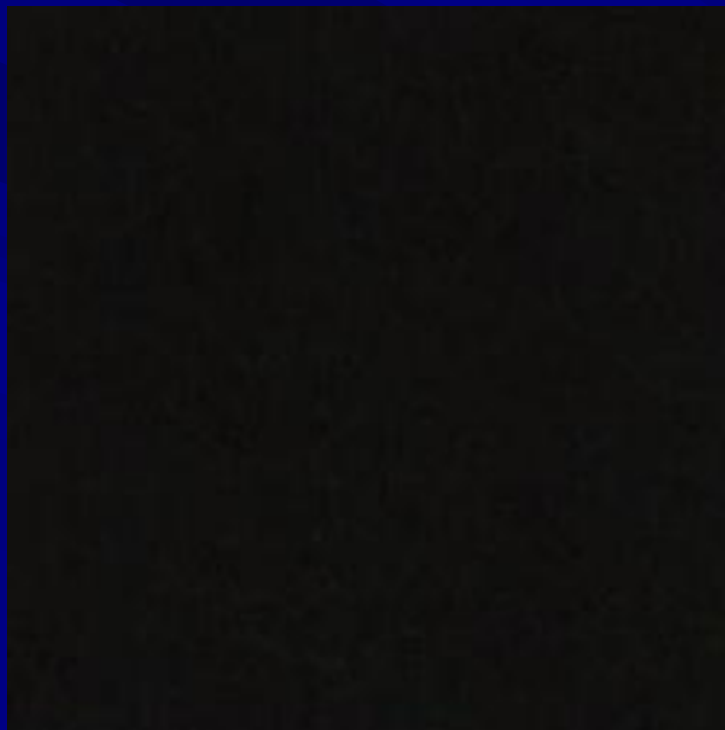
- Разновидность геометрической абстракции
- Структурными элементами композиции. являются разноцветные плоскости, круг, квадрат, прямоугольник, треугольник, крест.
- Сюжет, рисунок, пространственная перспектива в обычном понимании отсутствуют.
- Основной принцип выразительности – математически выверенная абстрактная композиция.
- Идеальные конструкции из геометрически и хроматически правильных элементов выражают абсолютные, «высшие» начала реальности, постигнутые интуицией художника.

Казимир Северинович Малевич (1879-1935)



- Казимир Малевич родился 11(23) февраля 1879 года в Киеве. Родители Малевича и сам он были поляками по происхождению. Отец работал управляющим на сахарном заводе известного украинского промышленника Терещенко. Мать Людвиг Александровна (1858—1942) была домохозяйкой.
- У четы Малевичей родилось четырнадцать детей, но только девять из них дожили до зрелого возраста. Казимир был первенцем.
- Рисовать начал учиться самостоятельно, после того, как в возрасте 15 лет мать подарила ему набор красок. В возрасте 17 лет некоторое время провёл в Киевской художественной школе Н. И. Мурашко.

Казимир Малевич

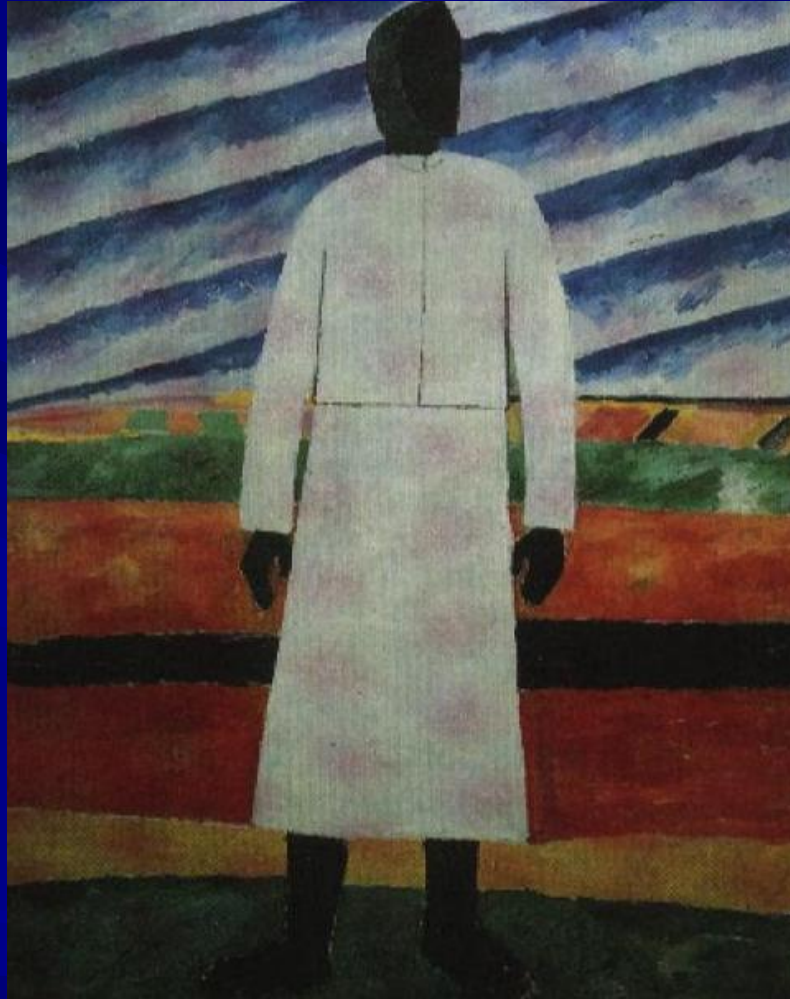


К. Малевич. Черный супрематический квадрат. 1913-1914. Государственный Русский музей. Санкт-Петербург



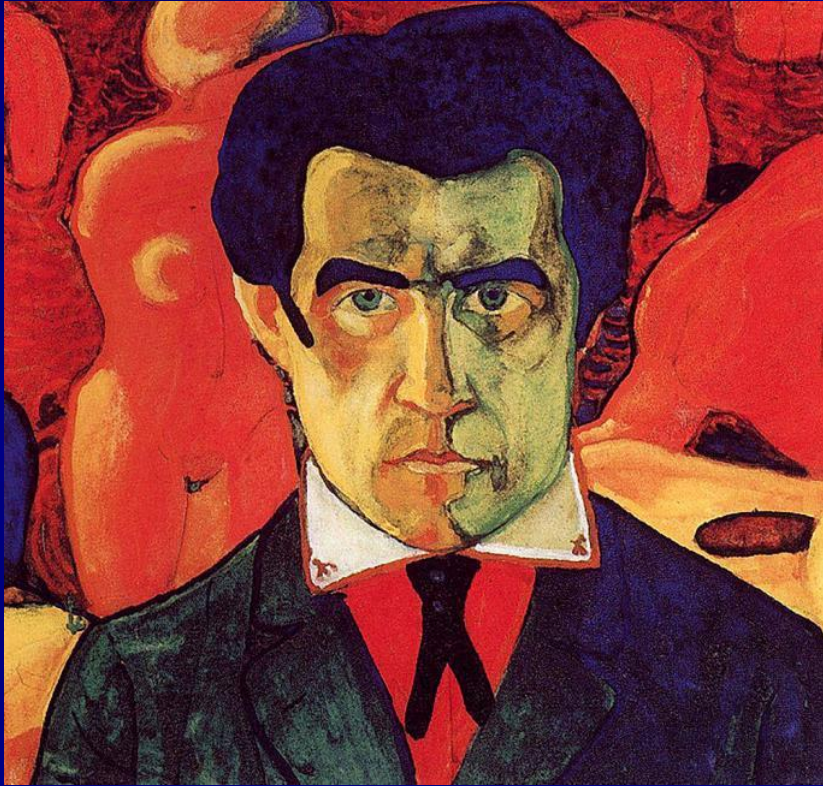
К. Малевич. Супрематическая композиция. 1916

Казимир Малевич



К. Малевич. Крестьянка. 1928-1932.
Государственный Русский музей,
Санкт-Петербург

Казимир Малевич



К. Малевич. Автопортрет.
Гуашь, бумага.
1910. Государственная
Третьяковская галерея. Москва



К. Малевич. Автопортрет. 1933

Лучизм

- Лучизм – художественная школа в русском искусстве, связанная с именами М. Ларионова и Н. Гончаровой
- цель живописи – в передаче четвертого измерения, где властвуют иные живописные законы и приемы
- изображение не самих предметов, а отраженных от них цветовых лучей
- передача на полотне впечатления от встречи в пространстве перекрещивающихся световых и энергетических лучей различных предметов
- использование лучей для создания формы в соответствии со своими собственными эстетическими воззрениями
- В.Маяковский называл лучизм кубистическим толкованием импрессионизма

Михаил Федорович Ларионов (1881-1964)



- Он родился в Херсонской губернии, в уездном городе Тирасполе. Сын военного фельдшера.
- 1898—1910 — учился в Московском училище живописи, ваяния и зодчества у В. А. Серова, И. И. Левитана. Там же познакомился с Н. С. Гончаровой, ставшей не только его супругой, но и единомышленницей в творчестве.
- большое влияние на Ларионова оказали французские живописцы, с творчеством которых впервые он познакомился в московском собрании С. И. Щукина.

Михаил Ларионов

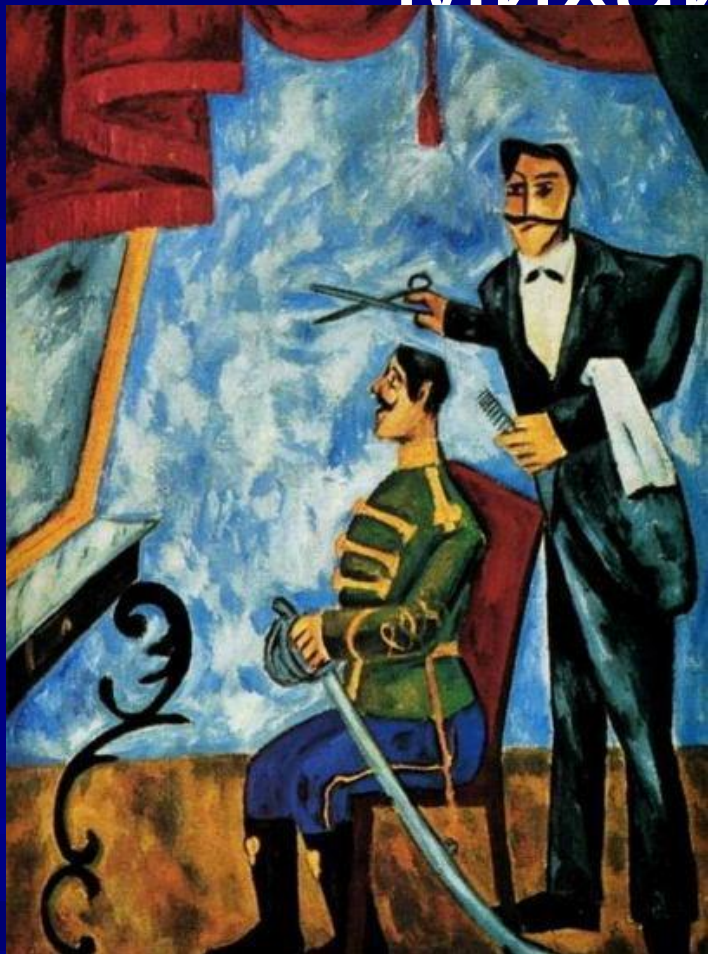


М. Ларионов. Голова быка

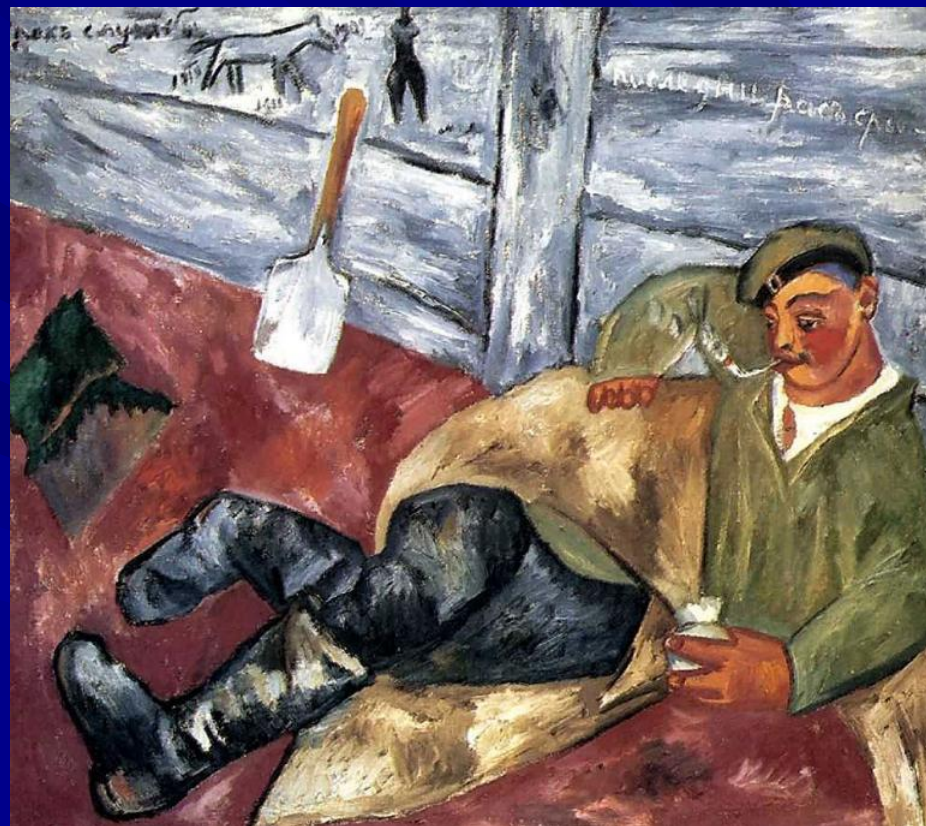


М. Ларионов. Петух и курица. 1912
Государственная Третьяковская
галерея. Москва

Михаил Ларионов

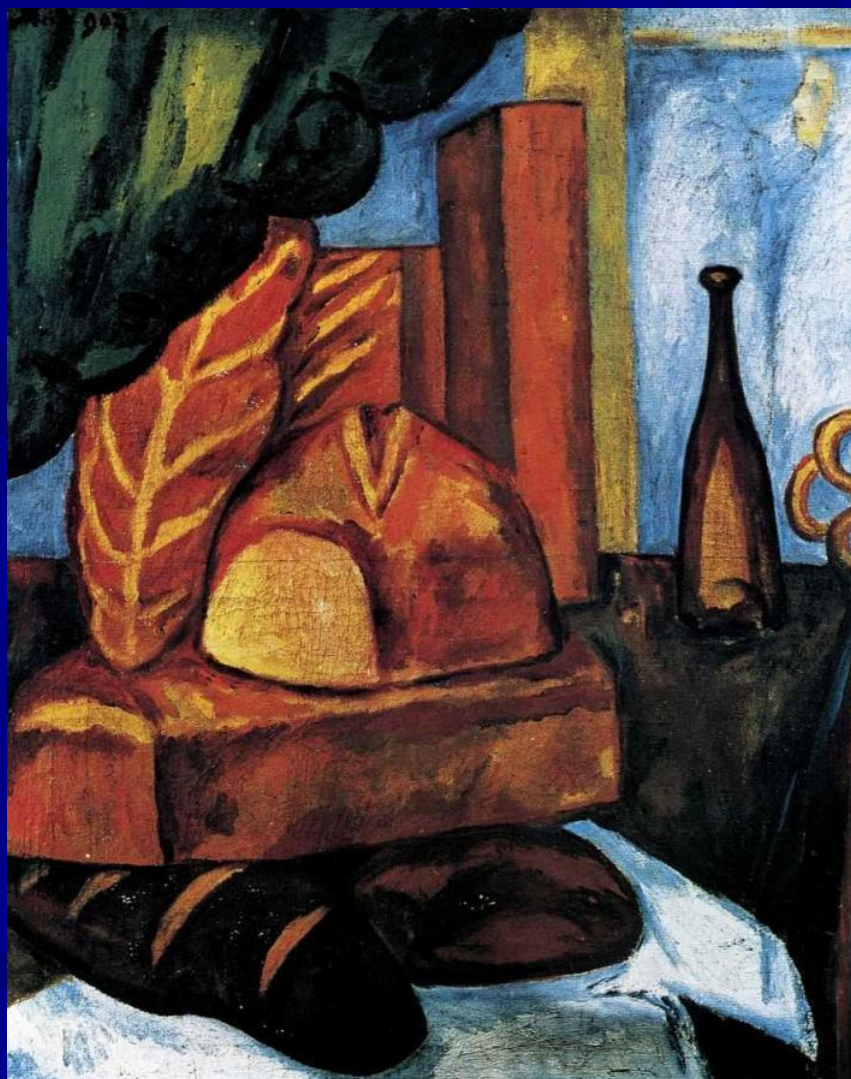


М. Ларионов. Офицерский парикмахер. 1909



М. Ларионов. Отдыхающий солдат. 1911.
Государственная Третьяковская галерея.
Москва

Михаил Ларионов



М. Ларионов. Хлеб. 1910. Частная коллекция

Наталья Сергеевна Гончарова (1881-1962)



Н. Гончарова. Автопортрет
с желтыми лилиями.
Холст, масло. 1907

- Правнучатая племянница жены Пушкина, Натальи Николаевны, в девичестве Гончаровой.
- Родилась в семье московского архитектора С.М.Гончарова (1862—1935) и его жены Екатерины Ильиничны (урожд. Беляевой), дочери профессора Московской духовной академии.
- Сначала занималась преимущественно скульптурой, а впоследствии стала увлекаться живописью. Первым наставником начинающей художницы стал К.А. Коровин. При этом скульптурные работы художницы тоже получили высокую оценку.
- В 1915 году Гончарова вместе с мужем М.Ф. Ларионовым уезжает во Францию.

Наталья Гончарова



Н. Гончарова.
Велосипедист. 1913.



Н. Гончарова. В мастерской
художника. 1907

Наталья Гончарова

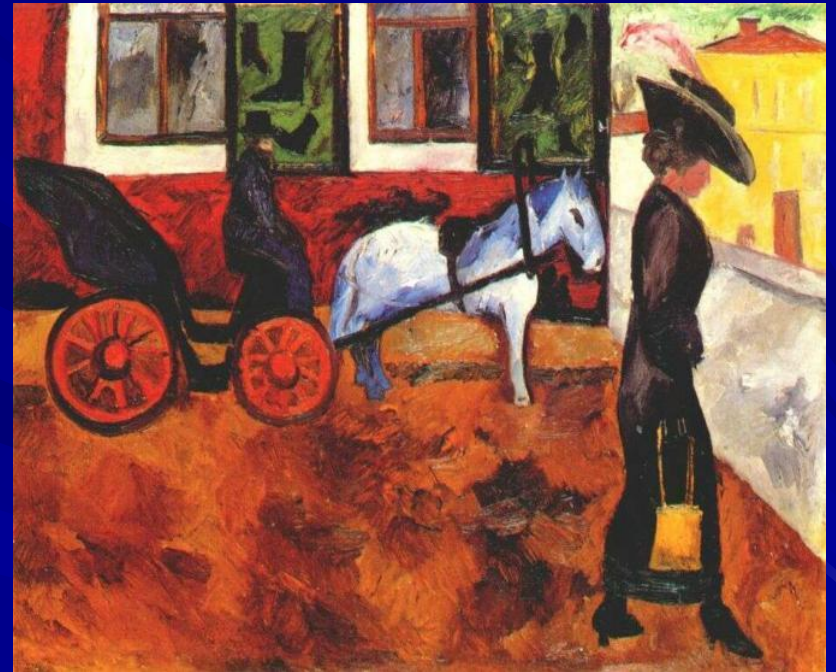


Н. Гончарова. Хоровод. 1910.
Историко-художественный музей, Серпухов

Наталья Гончарова



Н. Гончарова.
Архистратиг Михаил. 1910



Н. Гончарова.
Московская улица. 1911

Наталья Гончарова

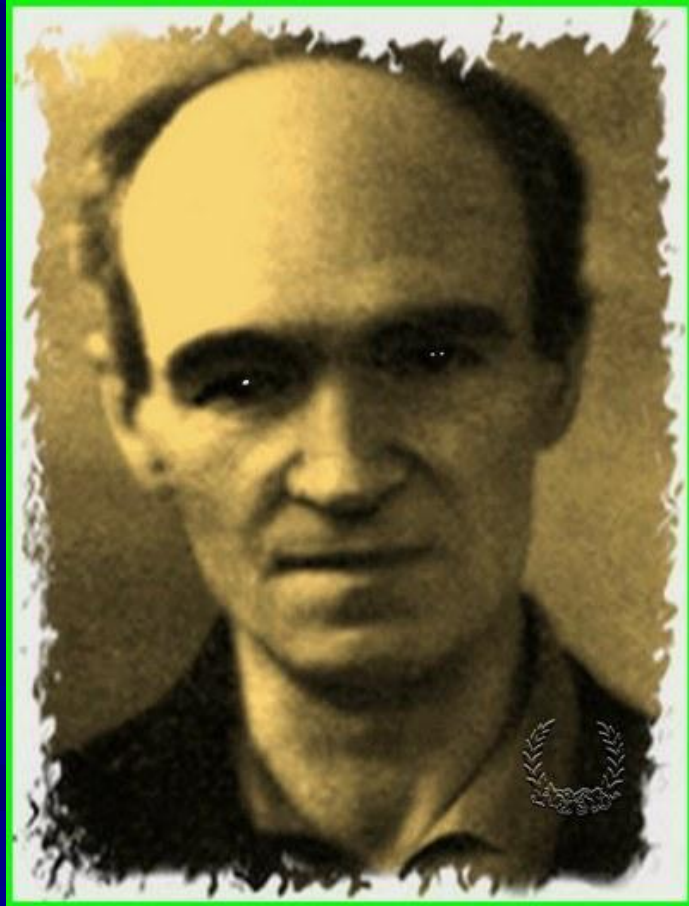


Н. Гончарова Белые испанки. 1932

Аналитическое искусство

- Аналитическое искусство – метод, разработанный Павлом Филоновым в ряде его теоретических работ.
- гармоническое взаимодействие человека и природы
- обращение к интеллекту зрителя
- принцип органического роста (как растет дерево) художественной формы и «сделанности» картин
- при создании произведения художник должен опираться не только на видимое («видящий глаз»), но и на незримое («знающий глаз»)
- подражание не формам природы, которые она создает, а методам, которыми она «действует»

Павел Николаевич Филонов (1883-1941)



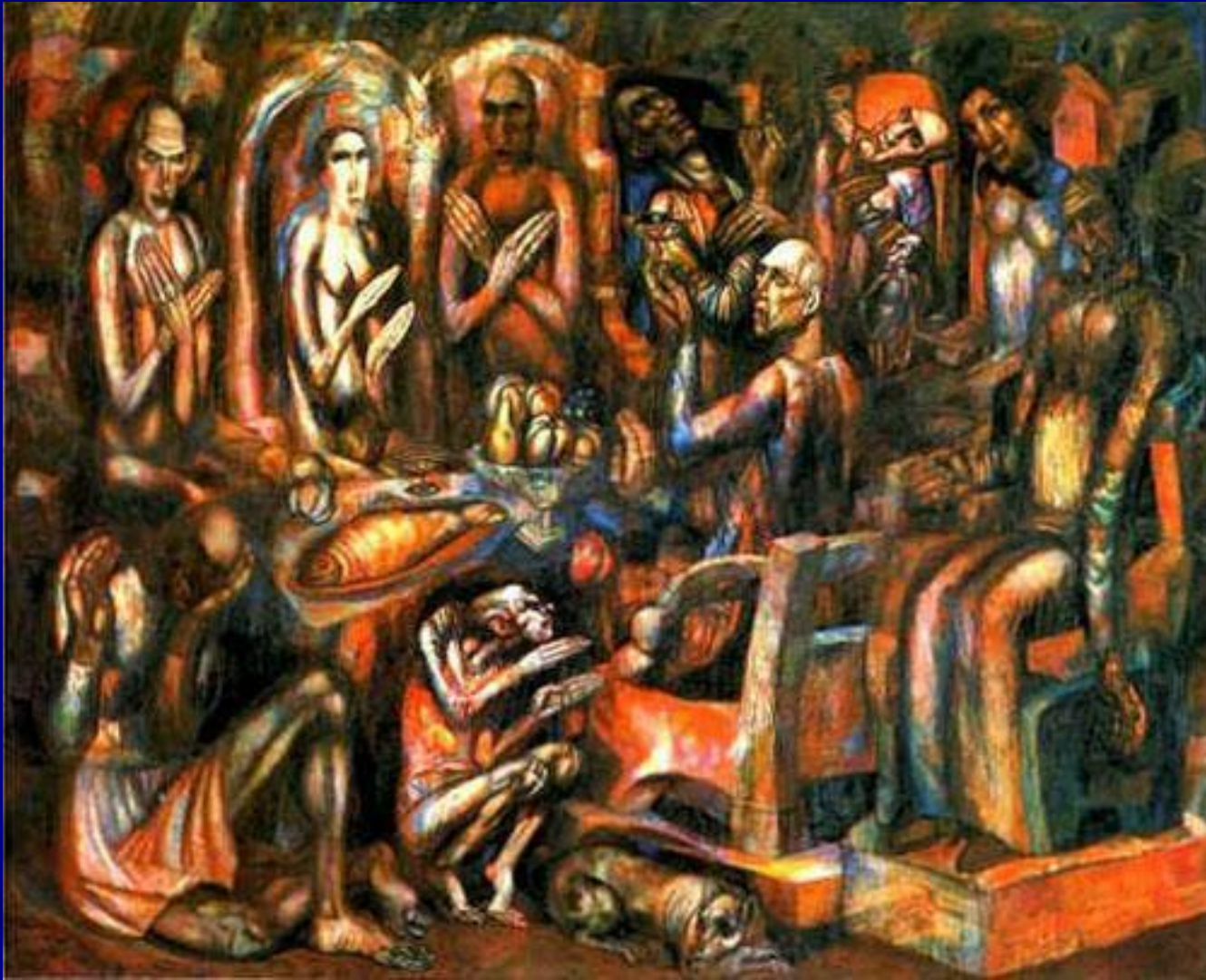
П. Филонов. Автопортрет. 1921

Павел Филонов



П. Филонов. Святое семейство (Крестьянское семейство).
Холст, масло. 1914. Государственный Русский музей, Санкт-Петербург

Павел Филонов



П. Филонов. Пир королей. Холст, масло.
1913. Государственный Русский музей, Санкт-Петербург

Павел Филонов



П. Филонов. Цветы мирового расцвета

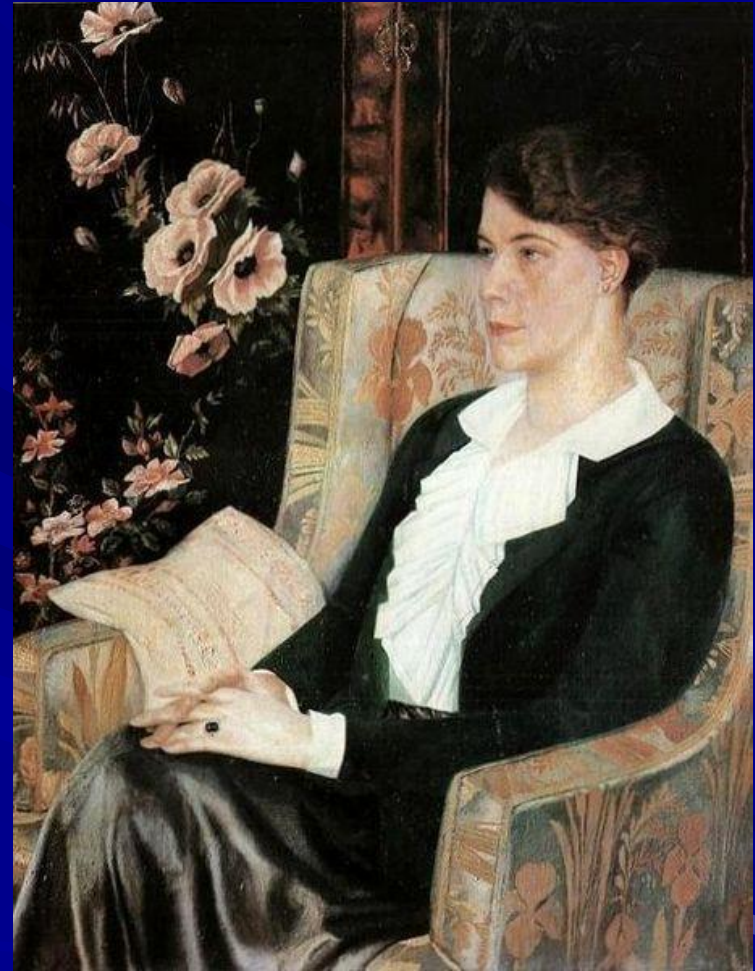


П. Филонов. Формула весны

Павел Филонов



П. Филонов. Победа над вечностью.
Холст, масло. 1920. Государственный
Русский музей, Санкт-Петербург



П. Филонов. Портрет Евдокии Глебовой.
Холст, масло. 1915. Государственный
Русский музей, Санкт-Петербург

КОНСТРУКТИВИЗМ

- Формирование конструктивизма происходило в тесном взаимодействии архитекторов, дизайнеров и живописцев-авангардистов.
- Революционное переустройство жизни, объединение личного и общественного бытия, внедрение производственного искусства в жизнь и быт.
- Стремление к новым эстетическим идеалам – простоте, демократичности, утилитаризму.
- В архитектуре создавался функциональный метод проектирования зданий, разрабатывались принципы планировки городов и поселков.

Татлин Владимир Евграфович

1885-1953



- Родился в Москве 16 (28) декабря 1885 в семье инженера.
- В 1899–1900, убежав из дома, устроился юнгой на пароход.
- Полноценного художественного образования не получил, учился бессистемно, урывками.
- участвовал в выставках «Мира искусства» и «Союза молодежи», а также в выставках «Бубновый валет» и «Ослиный хвост».
- В 1912 устроил в Москве свою собственную мастерскую-школу.
- В процессе его педагогической деятельности закладывались основы «производственного искусства», призванного, как это было изначально задано в контррельефах, создавать не образы вещей, а сами вещи, формирующие новый быт (имея в виду эту цель, он сам создает лаконично-функциональные модели прозодежды, утвари и мебели, 1923–1924).

Татлин Владимир Евграфович

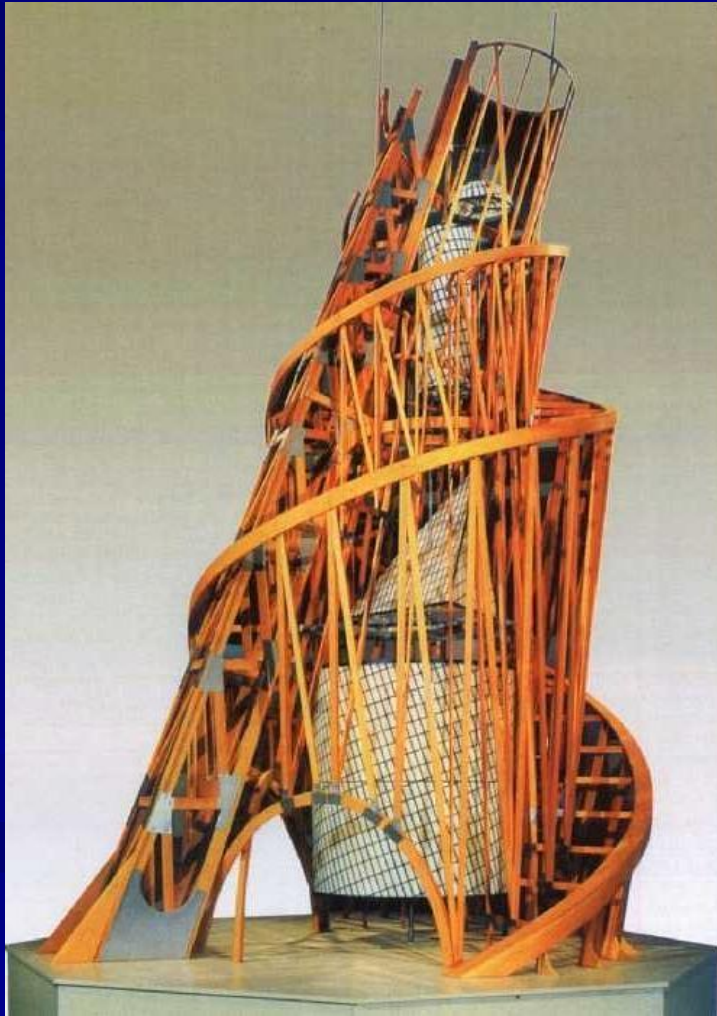
1885-1953



В 1919–1920 он создал главное свое произведение, модель грандиозного здания-памятника Октябрьской революции или «башни III Интернационала»

(металл, стекло, дерево; модель не сохранилась, известна по фото и нескольким реконструкциям), задуманное как **гигантский комплекс вращающихся с разной скоростью цилиндров, объединенных вокруг общей наклонной оси.**

Татлин Владимир Евграфович 1885-1953



- Пафос вселенского обновления (комплекс должен был стать не только символическим, но и реальным культурно-пропагандистским центром мировой революции) сочетается здесь с удивительным смысловым драматизмом: монумент более всего напоминает Вавилонскую башню, причем представленную в момент наклона, т.е. начавшегося разрушения.

Татлин Владимир Евграфович 1885-1953



В.Е. Татлин. Матрос. Автопортрет. 1911.
Холст, темпера. Государственный Русский музей,
Санкт-Петербург



В.Е. Татлин. Старо-Басманная.
Государственная
Третьяковская галерея, Москва

Татлин Владимир Евграфович 1885-1953



В.Е. Татлин. Садовые цветы. 1938.
Дерево, масло. Государственный Русский музей,
Санкт-Петербург



В.Е. Татлин. Череп на раскрытой книге.
1950