

С.Ж. Асфендияров атындағы Қазақ Ұлттық
Медицина Университеті

Кафедра: Эпидемиология

Тақырыбы:

**Клиникалық эпидемиология. Дәлелді
медицина айғағы ретінде.**

Орындаған: Нурлыман А

Тобы: ЖМ12-010-01

Қабылдаған: *Искакова Б.А.*

Алматы 2015

- *Мақсаты: Дәлелді медицинаға кіріспе.
Клиникалық эпидемиологияның
қағидаларын оқып білу.*

- *Міндеті:*
- *Дәлелдерге негізделген медицина
қажеттігі*
- *”Клиникалық эпидемиология”*
- *Дәлелді медицинаның міндеттері*
- *Клиникалық эпидемиологияның
қағидалары.*

Жоспары:

□ Кіріспе.

□ Негізгі бөлім.

1 . Дәлелдерге негізделген медицина

2. ”Клиникалық эпидемиология”

3. Дәлелді медицинаның міндеттері

4. Клиникалық эпидемиологияның
қағидалары.

□ Қорытынды.

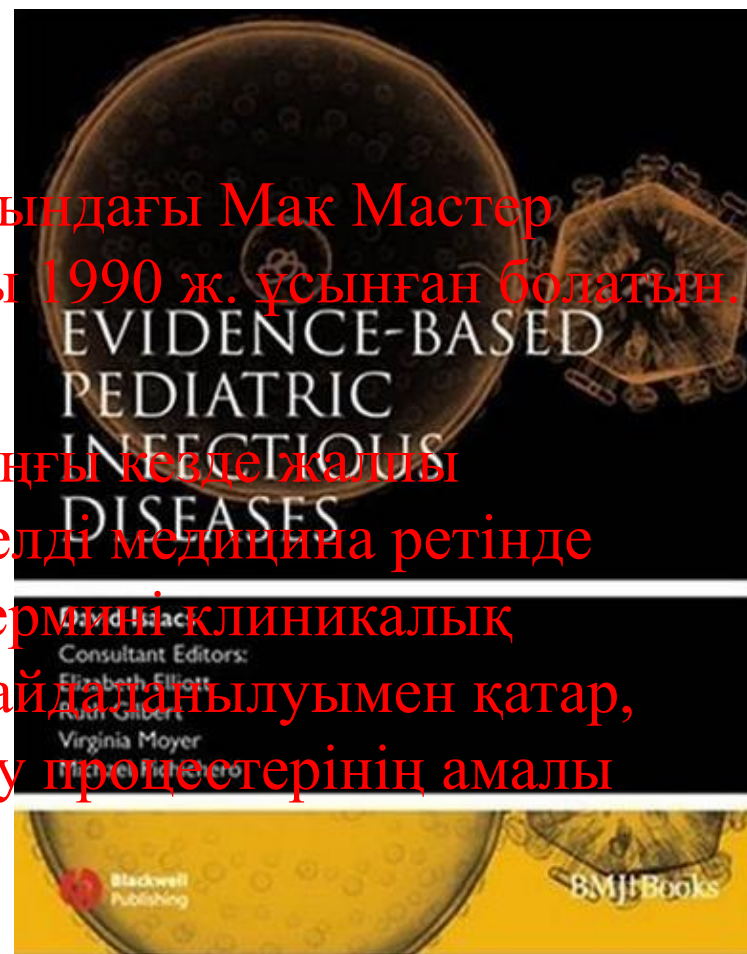
□ Қолданылған әдебиеттер.



«Дәлелдерге негізделген медицина» немесе «дәлелді медицина» (**evidence based medicine***) термині қазіргі кезде негізгі медициналық мамандардың лексиконында жақын арада пайда болды, соған қарамастан шамалы уақыт ішінде осы термин мәнісінің негізгі ұстанымдары ХХІ ғасыр медицинасының басым идеологиясына айналды.

Бұл терминді Торонто (Канада) қаласындағы Мак Мастер университетінің бір топ ғалымдары 1990 ж. ұсынған болатын.

* ***Evidence based medicine.*** Термин соңғы кезде жалпы қолданысқа ие болып отырған дәлелді медицина ретінде беріліп отыр. Дәлелді медицина термині клиникалық зерттеулердің синонимы ретінде пайдаланылуымен қатар, диагноз қою, емдеу және алдын алу процестерінің амалы ретінде де қолданылады.



«Дәлелді медицина – медицинаның дәлелдеуге негізделген, ізденісті, салыстыруды және алынған дәлелдерді науқастардың (клиникалық эпидемиология) немесе бүкіл тұрғындардың (дәлелді профилактикалық медицина) мүддесі үшін пайдалануды кең таратуды көздейтін тарауы».

Соңғы кезде «дәлелді медицина» (ДМ) түсінігінің анықтамасы туралы бірнеше варианттар қолданылып жүр:

- ДМ – бұл нақты науқасты емдеуге таңдап алу үшін клиникалық зерттеулердің ең жақсы нәтижелерін сапалы, дәл және мәнін түсініп пайдалану (клиникалық эпидемиология);
- ДМ – бұл дәрігер пациентпен іс жүргізгенде, пайдалылығы сапалы зерттеулермен дәлелденген, әдістерді қолданумен шектелетін медицинадағы практикалық тәсілдің бір түрі (клиникалық эпидемиология);

□

- ДМ – бұл клиницистердің байқауын және пациенттердің шағымын (клиникалық эпидемиология) және де тұрғындар денсаулығының жағдайын (қоғамдық денсаулық сақтау) ескеріп, арнайы зерттеулермен алынған, сенімді, маңызды және практикада қолданылатын дәлелдерді жинау, интерпретациялау мен интерграциялауды қамтамасыз ететін медициналық көмек көрсету амалы;
- ДМ – бұл медициналық ақпараттарды жинақтау, қорытындылау және түсіндіру технологиясының жаңа тәсілі.
- Жоғарыда келтірілген анықтамалардың мәнісі қауіпсіздігі, пайдалылығы, тиімділігі, бағасының қолайлылығы т.б. бойынша тұрғындарға (нақты науқасқа) медициналық қызмет көрсету сапасын оңтайландыру болып табылады.

Дәлелді медицинаның негізі болып,
медициналық ақпарат алу үшін тек қана ғылыми фактылармен дәлелденген, жүйелі және кездейсоқ қателіктердің әсер етуін болғызбайтын эпидемиологиялық әдістерді пайдаланатын, медицинаның бір саласы «клиникалық эпидемиология» саналады.

«Клиникалық эпидемиология» термині екі пәннің атынан алынған – «клиникалық медицина» және «эпидемиология»:

- «клиникалық эпидемиология» (clinical epidemiology) – бұл «клиникалық» ғылым, өйткені өте сенімді фактыларға негізделген клиникалық сұрақтарға жауап беруге және клиникалық шешімдер ұсынуға ұмтылады. Басқаша айтқанда «клиникалық эпидемиология» - клиникалық зерттеу әдістерін жасайтын ғылым, ол жүйелі және кездейсоқ қателіктердің әсерін бақылай отырып, әділ қорытындылар шығаруға мүмкіндік береді;

□ эпидемиологиялық тұрғыдан – ол медициналық ақпарат алу үшін тек қана ғылыми фактылармен дәлелденген, жүйелі және кездейсоқ қателіктердің әсер етуін болғызбайтын, эпидемиологиялық әдістерді пайдаланатын медицинаның бір тарауы. Сондықтан, бұл «эпидемиология» ғылымы, өйткені оның көп жақтарын («қауіпті факторларды» немесе «себепкер факторларды» немесе «себепкерлік модульді» іздеп табу, оның салдары ретінде шығатын ауруларды және оларды жоюға бағытталған тәсілдерді, яғни жауап ретінде қолданатын шараларды) эпидемиологтар зерттейді. Бұл жерде науқасқа берілетін нақты көмек жеке тұлғаға (ауру адам) жататын тұрғындардың үлкен популяциясымен (ауру жұғу қаупі төнген адамдар тобы) бірге қарастырылады;

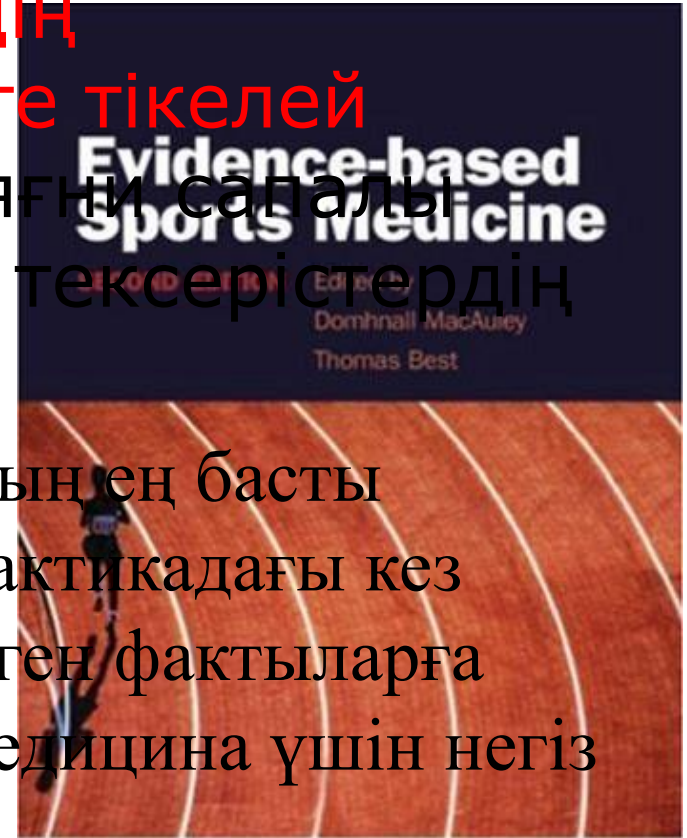
- эпидемиолог пен клиницистің арасында өзара тығыз байланыс қажет, онсыз нақты адамның және жалпы тұрғындардың денсаулығын қорғау мәселелерін шешуде олардың іс-әрекеті шектеулі және тиімділігі аз болады.
- Клиникалық эпидемиологияның ең басты постулаты – медициналық практикадағы кез келген шешім қатал дәлелденген фактыларға сүйенуі керек, олар дәлелді медицина үшін негіз болып табылады.

Дәлелді медицинаның міндеті – дәрігерлер үшін ғылыми зерттеулер нәтижелерін нақты клиникалық және профилактикалық шешімдер мен ұсыныстарға айналдыру.

Медициналық ақпараттың сенімділік және мәнділік дәрежесін, яғни «дәлелдігін» анықтау дәлелді медицинаның маңызды аспектісі болып отыр.

ҚОРЫТЫНДЫ:

- Медицинаның дәлелді болуының маңыздылығы – бұл тек ғана дәрігер қолданған іс-әрекеттердің дұрыстылығын негіздеуге тікелей ғылыми дәйектемелер, яғни сапалы жүргізілген клиникалық тексерістердің қорытындылары қажет.
- Клиникалық эпидемиологияның ең басты постулаты – медициналық практикадағы кез келген шешім қатал дәлелденген фактыларға сүйенуі керек, олар дәлелді медицина үшін негіз болып табылады.



Пайдаланылган әдебиеттер тізімі:

- ❖ Власов В.В. Эпидемиология ГЭОТАР-МЕД, 2004.- 464с Флетчер Р., Флетчер С., Вагнер Э. Клиническая эпидемиология: основы доказательной медицины, М.: МедиаСфера, 1998.- 350с.
- ❖ Власов В.В. «Введение в доказательную медицину». М.: МедиаСфера, 2001.- 392 с.
- ❖ [http:// www. google. ru](http://www.google.ru)
- ❖ Триша Гринхальх “Основы доказательной медицины” под редакцией И.Н.Денисова, К.И. Сайткулова; Москва , 2008 жыл; 24-30 беттер

Назар
аударғандарыңызға
рахмет!!!