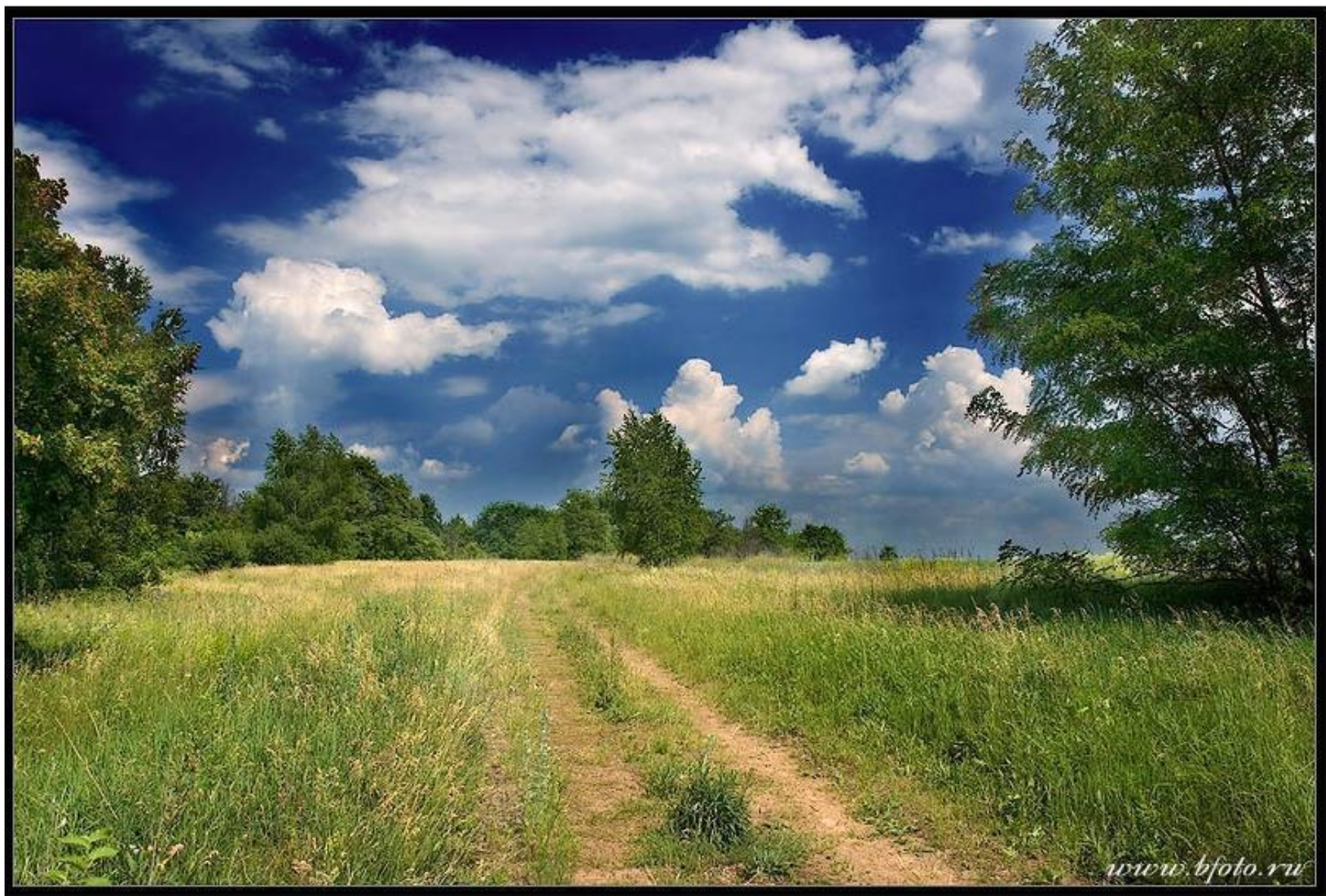
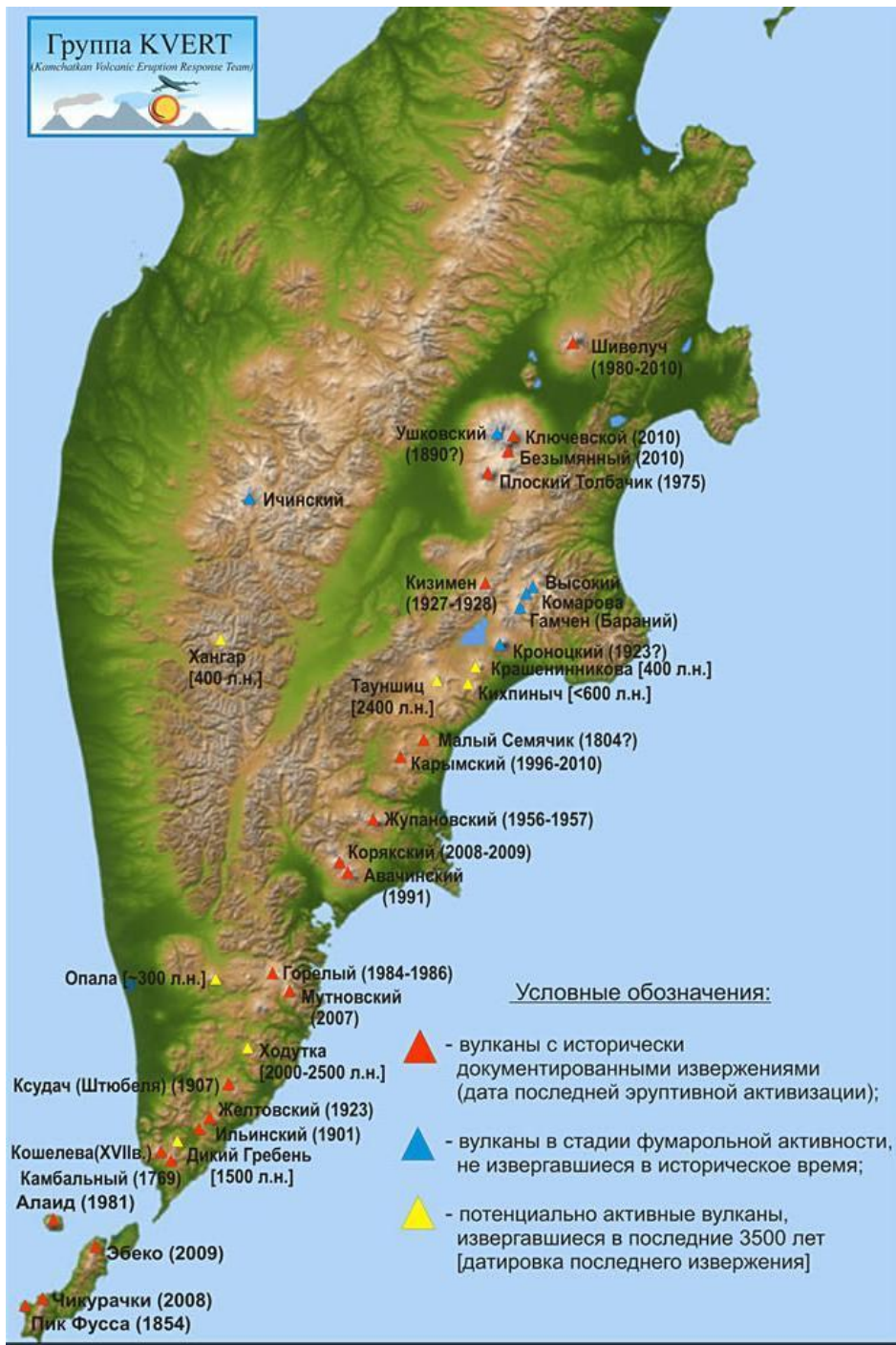


Равнины и горы России





Камчатка

На Камчатке более 160 вулканов, из них 28 действующих. Много грязевых вулканов, кипящих озёр, термальных источников. Широко известна Долина гейзеров.

Горы Камчатки носят вулканический характер, что выражается в существовании действующих и погасших вулканов и горячих ключей. Действующие вулканы находятся на восточной стороне полуострова. Самая высокая из них – Ключевая сопка. Это высочайший действующий вулкан не только Камчатки, но и всей Евразии (4750 метров над уровнем моря). Диаметр его составляет 15 км. Над главным кратером постоянно поднимается дым.

На протяжении 270 лет наблюдений известно более 50 сильных извержений.





Среднесибирское плоскогорье



- Среднесибирское плоскогорье, обширное плоскогорье в центральной части Северной Азии, в пределах Якутской АССР, Красноярского края и Иркутской области России. Ограничено на юге горами Восточного Саяна, Прибайкалья и Северного Забайкалья, на западе - Западно-Сибирской равниной,
- Средняя высота плоскогорья 500-700 м. Большая часть территории плоскогорья, характеризуется сглаженным рельефом, здесь широко распространены плоские и широкие междуречья.





Επιστημικό Παιχνίδι

Озеро Байкал



Байкал – горное озеро, почти везде имеющее высокие берега, самые высокие горы до 1845 метров над уровнем моря, или 1370 над поверхностью озера. Лишь большая половина юго-западной части озера имеет довольно плоские берега, особенно круты скаты северо-западного берега озера



Алтай



- Сам Алтай подразделяется на русский и китайский к северу и югу от притока Иртыша Бухтармы, но составляет одну цельную горную группу
- Самая высокая точка — гора Белуха. Это величественный, недоступный горный великан, имеющий 3350 метров высоты, и покрытый обширными снеговыми полосами. На южном склоне находится ледник, источник Катуня, протекающей сквозь две скалы, соседние горные хребты имеют 2430—2730 метров высоты.

Западно-Сибирская равнина

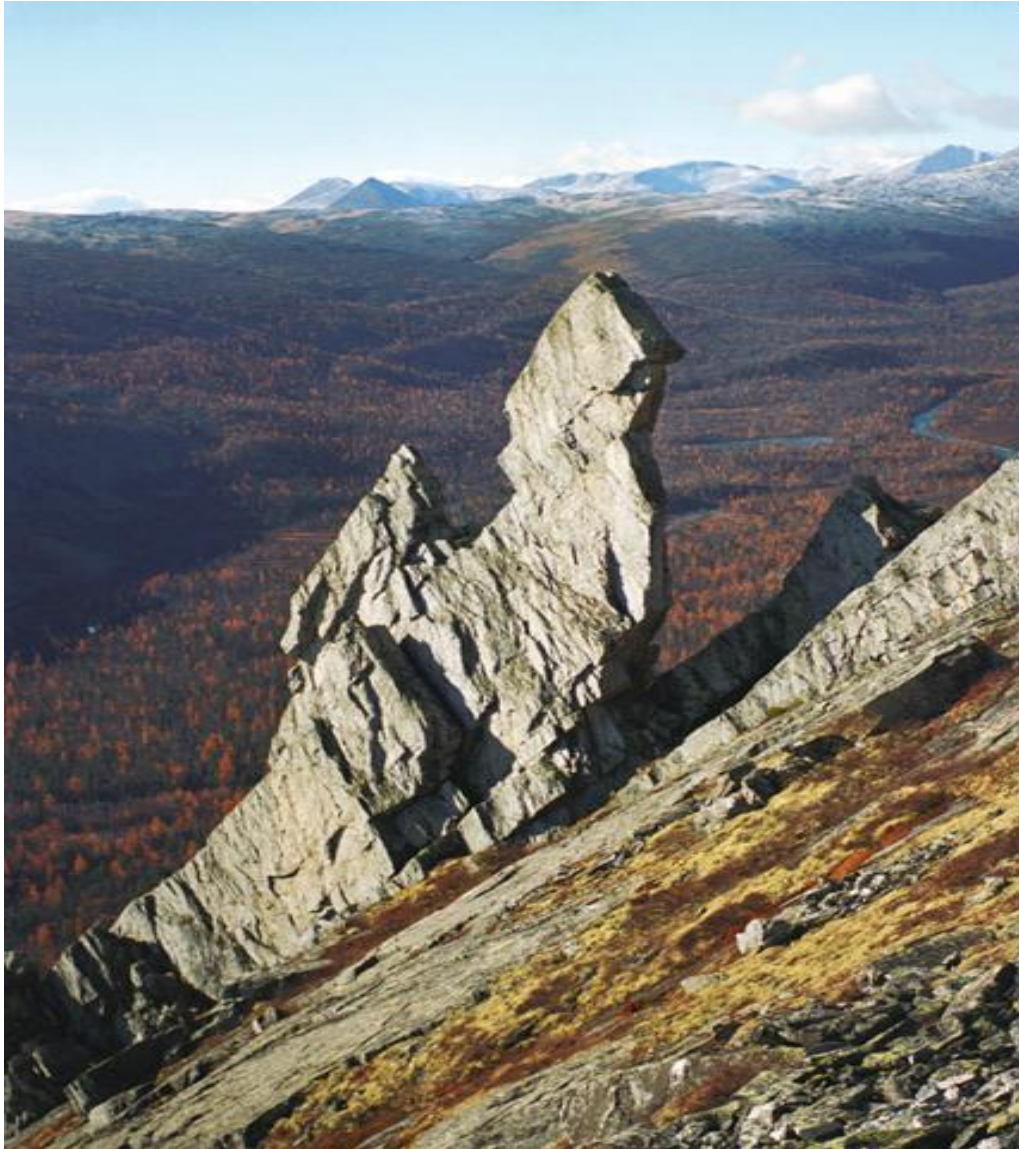




Западно-Сибирская низменность третья по величине равнина на нашей планете после Амазонской и Русской. Площадь её около 2,6 миллионов квадратных километров. Протяжённость Западно-Сибирской низменности с севера на юг (от побережья Карского моря до гор Южной Сибири и полупустынь Казахстана) составляет около 2,5 тысяч километров, а с запада на восток (от Урала до Енисея) – 1,9 тысячи километров.

Западно-Сибирская низменность довольно чётко ограничена с севера береговой линией Карского моря, с юга – сопками Казахстана и горами Алтая, с запада – восточными предгорьями Урала, а на востоке – долиной реки Енисей.

Урал

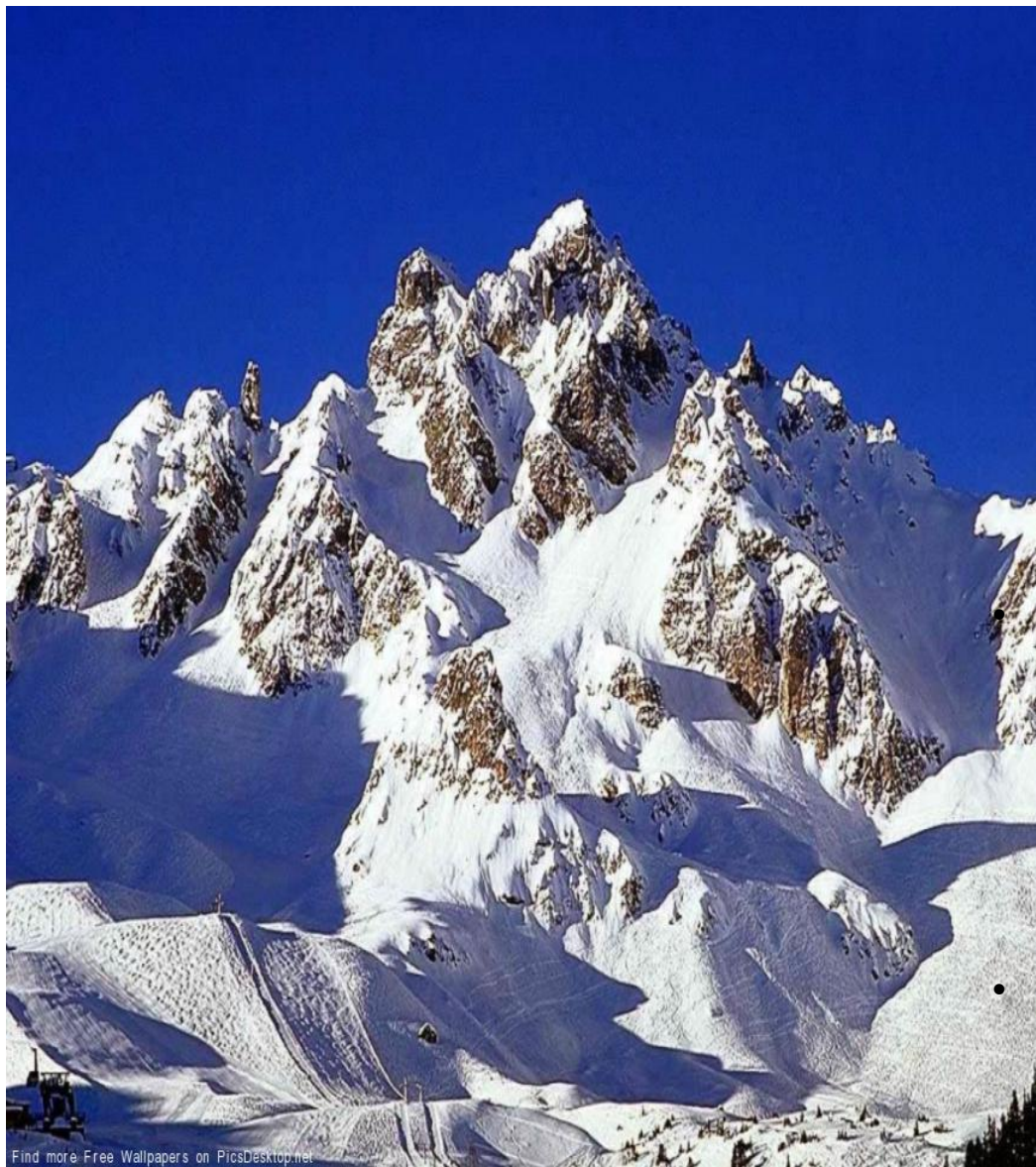


- Протяжённость Уральских гор с юга на север 2 тысячи километров, а с запада на восток от 50 до 150 километров. В древности горы Урала называли Рифейскими, а до XVIII века «каменным поясом» (в переводе с тюркского «Урал» означает пояс). Издавна Урал считался естественной границей, разделяющей две части света - Европу и Азию. Уральские горы сравнительно невысоки: всего лишь несколько вершин достигают высоты 1,5 тысяч метров над уровнем моря, а самая высокая из них (гора Народная) – 1895 метров.
- Горные цепи Урала расположены параллельно друг другу в направлении с севера на юг. Между ними имеются продольные понижения, по которым текут реки.

Восточно-Европейская равнина одна из самых крупных равнин на нашей планете (вторая по величине после Амазонской равнины в Западной Америке). Она располагается в восточной части Европы. Так как большая её часть находится в пределах границ Российской Федерации, Восточно-Европейскую равнину иногда называют Русской.







- Горы Кавказа расположены на перешейке между Каспийским и Черным морями. Территорию Кавказа можно разделить на несколько частей: Предкавказье, Большой Кавказ и Закавказье. На территории Российской Федерации располагаются лишь Предкавказье и северная часть Большого Кавказа. Последние две части вместе называют Северным Кавказом. Однако для России эта часть территории является самой южной. Здесь, по гребню Главного хребта, проходит государственная граница Российской Федерации, за которой лежат Грузия и Азербайджан.
В горах Северного Кавказа развито оледенение, по площади которого эта область занимает первое место среди всех районов России. Протекающие здесь реки питаются водой, образующихся при таянии ледников. Наиболее крупными кавказскими реками являются Кубань и Терек, а также их многочисленные притоки.
- Наиболее опасными природными явлениями, возникающими в этих местах, являются оползни, горные обвалы и землетрясения.



Lunkova Maria 2004

Источники информации

- <http://zuzu.www.nn.ru/data/ufiles/1/86/06/860663.Bezimyanny.jpg>
- <http://kcs.dvo.ru/ivs/kvert/volcanoes/map.jpg>
- <http://kcs.dvo.ru/ivs/kvert/current/klch/Klc070531l.jpg>
- <http://zemlja.clow.ru/page/bigpic/3301-1.jpg>
- <http://img-2003-12.photosight.ru/11/365005.jpg>
- <http://www.abrisburo.ru/gallery/enisei/1.jpg>
- http://club.itdrom.com/files/gallery/gal_photo/live_world/3215.jpg
- http://dic.academic.ru/pictures/wiki/files/66/Baikal_seal_200507_hak_one_japan.JPG
- http://www.masters.donntu.edu.ua/2009/kita/zenkevich/ind/s_g01.jpg
- <http://rospriroda.ru/>
- http://picsdesktop.net/mountain/1152x864/PicsDesktop.net_40.jpg
- <http://www.stihi.ru/pics/2005/06/30-1463.jpg>