

# Демократические выборы и политические партии

Презентация к уроку по обществознанию, 11 класс.  
Подготовила и провела Фарукшина Лиана  
МОБУ СОШ № 15

# **План темы:**

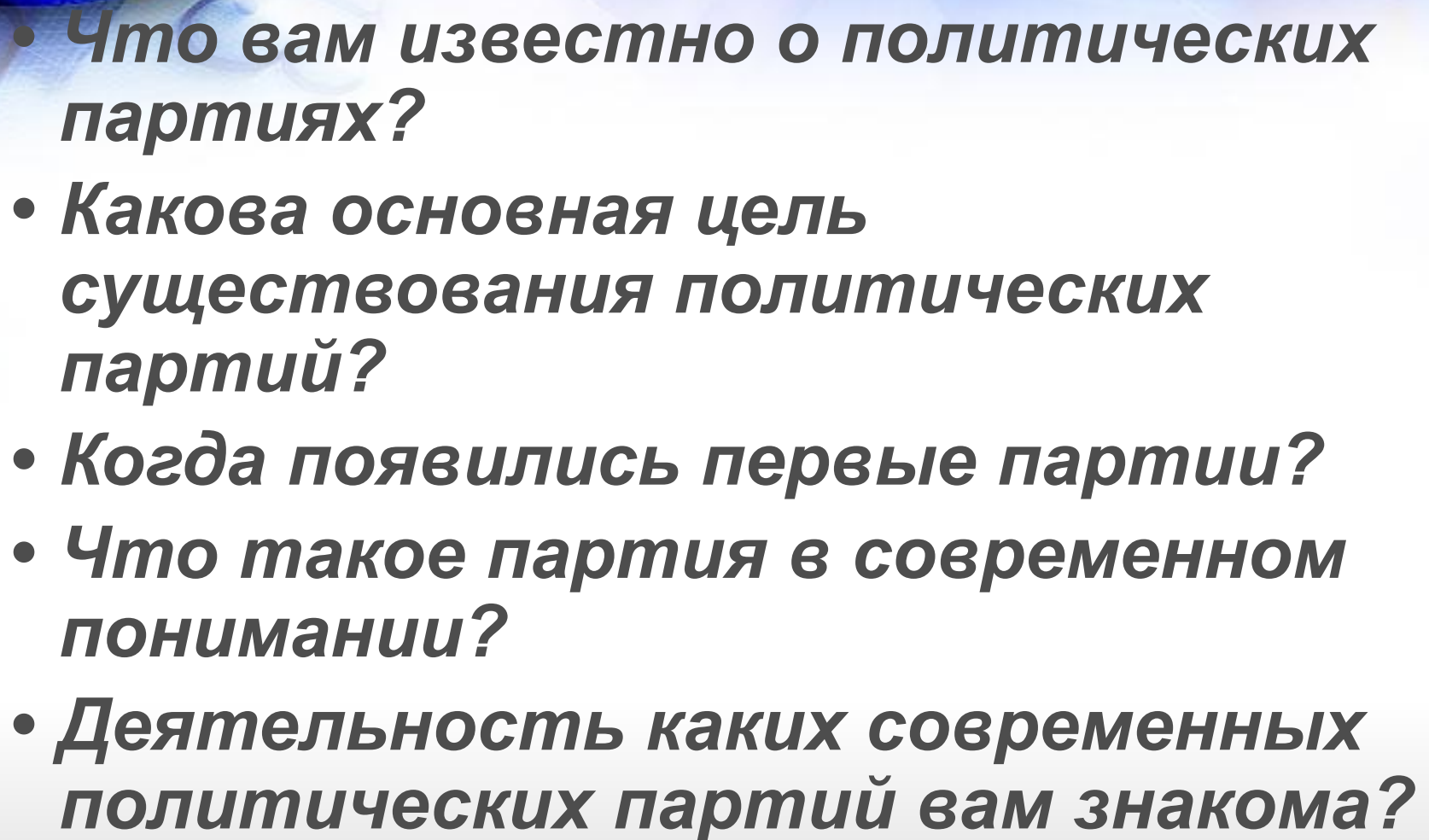
## **1 Урок**

- 1. Избирательная система.***
- 2. Типы избирательных систем.***

## **2 Урок**

- 3. Многопартийность и партийные системы.***



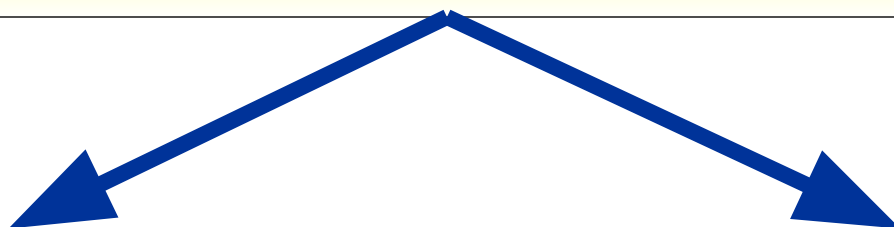
- 
- ***Что вам известно о политических партиях?***
  - ***Какова основная цель существования политических партий?***
  - ***Когда появились первые партии?***
  - ***Что такое партия в современном понимании?***
  - ***Деятельность каких современных политических партий вам знакома?***



- ***Является ли голосование человека на выборах его участием в управлении страной?***
- ***Служит ли множественность политических партий в стране критерием её демократичности?***
- ***Всегда ли по названию партии можно определить её идеологическую направленность?***
- ***Как сделать грамотный и осознанный выбор Президента, депутата, политической партии?***

# 1. Избирательная система

**Избирательная система – порядок выборов в представительные учреждения и выборных должностных лиц, а также определения результатов голосования.**



**Избирательное право –  
комплекс  
правовых норм о порядке  
выборов**

**Избирательный процесс  
–  
комплекс действий  
в процессе выборов**



# ИЗБИРАТЕЛЬНОЕ ПРАВО



- Это политическое право гражданина избирать (активное право) и быть избранным (пассивное право) в органы государственной власти и местного самоуправления.

ЗАКОНЫ РОССИЙСКОЙ ФЕДЕРАЦИИ

## ФЕДЕРАЛЬНЫЙ ЗАКОН «ОБ ОСНОВНЫХ ГАРАНТИЯХ ИЗБИРАТЕЛЬНЫХ ПРАВ И ПРАВА НА УЧАСТИЕ В РЕФЕРЕНДУМЕ ГРАЖДАН РОССИЙСКОЙ ФЕДЕРАЦИИ»



В РЕДАКЦИИ ФЕДЕРАЛЬНЫХ ЗАКОНОВ

от 27.09.2002 № 119-ФЗ, от 23.06.2003 № 83-ФЗ, от 04.07.2003 № 97-ФЗ,  
от 04.07.2003 № 102-ФЗ, от 07.06.2004 № 46-ФЗ, от 12.08.2004 № 99-ФЗ,  
от 22.08.2004 № 122-ФЗ, от 11.12.2004 № 159-ФЗ, от 28.06.2005 № 69-ФЗ,  
от 21.07.2005 № 93-ФЗ, от 12.07.2006 № 106-ФЗ, от 12.07.2006 № 107-ФЗ,  
от 25.07.2006 № 128-ФЗ, от 05.12.2006 № 225-ФЗ, от 30.12.2006 № 274-ФЗ,  
от 30.01.2007 № 6-ФЗ, от 02.03.2007 № 24-ФЗ, от 20.04.2007 № 62-ФЗ,  
от 26.04.2007 № 64-ФЗ, от 12.07.2006 № 106-ФЗ, от 12.07.2006 № 107-ФЗ,  
от 25.07.2006 № 128-ФЗ.

с изм., внесенными Федеральными законами  
от 24.12.2002 № 176-ФЗ, от 23.12.2002 № 186-ФЗ.

Постановлениями Конституционного Суда РФ  
от 30.10.2003 № 15-П, от 25.02.2004 № 4-П, от 14.11.2005 № 10-П

Москва, 2007



**Право избирать имеют граждане России с 18 лет**



**Право быть избранным в представительный орган с 21 года**





**Андрей Турчак – самый молодой губернатор Псковской области (35 лет). Родился в 1975 году в Санкт – Петербурге.**

**Стать главой администрации субъекта РФ можно с 30 лет**



**Стать Президентом РФ можно с 35 лет**

Изра

## ИЗБИРАТЕЛЬНЫЙ БЮЛЛЕТЕНЬ

для голосования на выборах  
Президента Российской Федерации  
2 марта 2008 года



### • РАЗЪЯСНЕНИЕ ПОРЯДКА ЗАПОЛНЕНИЯ ИЗБИРАТЕЛЬНОГО БЮЛЛЕТЕНЯ

Поставьте любой знак в пустом квадрате справа от фамилии только одного зарегистрированного кандидата, в пользу которого сделан выбор.

Избирательный бюллетень, в котором любой знак (знаки) проставлен (проставлены) более чем в одном квадрате либо не проставлен ни в одном из них, считается недействительным.

Избирательный бюллетень, не заверенный подписями двух членов участковой избирательной комиссии с правом решающего голоса и печатью участковой избирательной комиссии, без специального знака (марки) признается бюллетенем неустановленной формы и при подсчете голосов не учитывается.

**БОГДАНОВ**  
Андрей  
Владимирович

1970 года рождения; место жительства – город Москва; Политическая партия «Демократическая партия России», Председатель Центрального Комитета; депутат муниципального Собрания внутригородского муниципального образования Солнцево в городе Москве на непостоянной основе; самовыдвижение; зарегистрирован на основании подписей избирателей; член Политической партии «Демократическая партия России», Лидер партии

**ЖИРИНОВСКИЙ**  
Владимир  
Вольфович

1946 года рождения; место жительства – город Москва; Государственная Дума Федерального Собрания Российской Федерации, депутат, заместитель Председателя Государственной Думы Федерального Собрания; выдвинут Политической партией «Либерально-демократическая партия России»; член Политической партии «Либерально-демократическая партия России», Председатель партии, член Высшего Совета партии

**ЗЮГАНОВ**  
Геннадий  
Андреевич

1944 года рождения; место жительства – город Москва; Государственная Дума Федерального Собрания Российской Федерации, депутат, руководитель фракции Коммунистической партии Российской Федерации в Государственной Думе Федерального Собрания; выдвинут Политической партией «Коммунистическая партия Российской Федерации»; член Политической партии «Коммунистическая партия Российской Федерации», Председатель Центрального Комитета партии

**МЕДВЕДЕВ**  
Дмитрий  
Анатольевич

1965 года рождения; место жительства – город Москва; Правительство Российской Федерации, Первый заместитель Председателя Правительства Российской Федерации; выдвинут Всероссийской политической партией «ЕДИНАЯ РОССИЯ»



# Электорат

- (от лат. *elektor* - избиратель) –  
граждане, голосующие на выборах



## 2. Типы избирательных систем

Мажоритарная

Пропорциональная

Смешанная

## 2. Типы избирательных систем

Мажоритарная

По избирательным округам

Один мандат  
(одномандатный округ)

Два и более мандата  
(многомандатный округ)



## 2. Типы избирательных систем

Пропорциональна  
я

Территория страны –  
единый избирательный  
округ

Списки кандидатов  
от политических партий  
и союзов

Голосование за один из  
партийных списков



## 2. Типы избирательных систем

**Смешанная**

При выборах в  
Государственную Думу РФ

При выборах Президента  
РФ

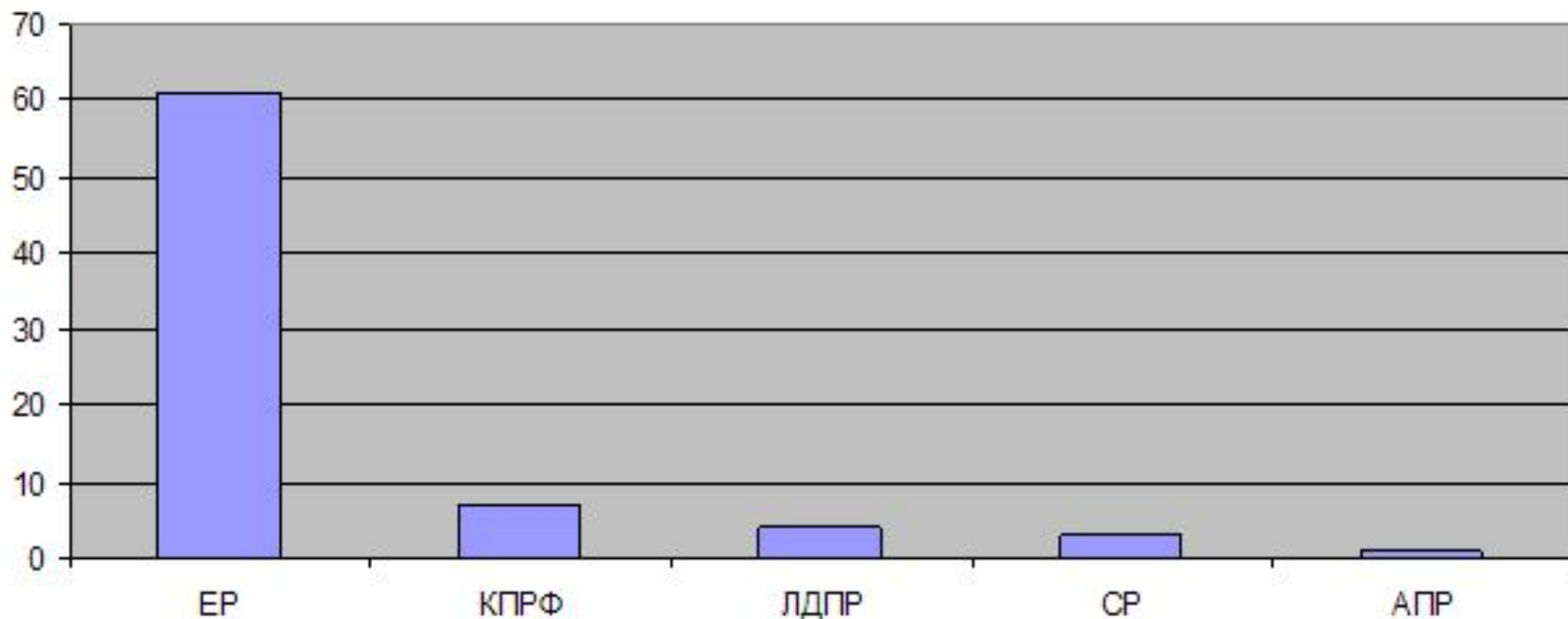
Партии, которые в течение  
пяти лет не участвуют  
в выборах, подлежат  
ликвидации





Изучением настроения электората  
постоянно занимается  
Всероссийский Центр Изучения  
Общественного Мнения (ВЦИОМ)

За какую партию вы бы проголосовали, если бы выборы  
состоялись в ближайшее воскресенье? (ВЦИОМ, 05.10.08)





# Задание к 1 уроку

Изучите материал

## «История становления политических партий»

I период – XVI – XVII вв. – партии – аристократические группировки, отражают зарождение политических систем раннебуржуазных государств Западной Европы и Америки, борьбу между аристократами и буржуа.

<http://in-past.ru/polit-i-prav-ucheniya/>



# Задание к 1 уроку

Изучите материал

## **«История становления политических партий»**

**II период – XVIII – XIX вв. – партии – политические клубы, ориентированные на привлечение к активной политической деятельности людей, пользующихся влиянием не только в политике, но и в других жизненно важных сферах общественной жизни.**

**<http://russia.iratta.com/08.php>**



# Задание к 1 уроку

Изучите материал

**«История становления политических партий»**

**III период – XIX – XX вв. – современные политические партии – наличие идеологической доктрины и развитой организованной структуры.**

**<http://moikompass.ru/compass/ppr>**

# 3. Многопартийность и партийные системы

1. Вводное задание на уроке:
  - Примите участие в социологическом опросе и проанализируйте его данные.
  - Для обработки данных опроса создайте группу аналитиков.
  - Ответьте на вопросы:



# Вопросы анкеты

1. Если говорить в принципе, политические партии в России нужны или не нужны. Если нужны, то сколько, по вашему мнению должно быть партий?
  - Партии не нужны
  - Одна
  - Две
  - Три и более
  - Затрудняюсь ответить



# Вопросы анкеты

2. Если говорить в целом, конкуренция, соперничество между политическими партиями обычно приносит стране больше пользы или больше вреда?
- Больше пользы
  - Больше вреда
  - Затрудняюсь ответить



## **Вопросы анкеты**

- 3. Как вы считаете, влияние политических партий на жизнь страны в последние годы усиливается, ослабевает или не меняется?**
- Усиливается**
  - Не меняется**
  - Ослабевает**
  - Затрудняюсь ответить**





## **Вопросы анкеты**

- 4. В ближайшие 5 – 10 лет, по вашему мнению, влияние политических партий на жизнь страны будет усиливаться, ослабевать или не изменится?**
- Усиливаются**
  - Не меняться**
  - Ослабевать**
  - Затрудняюсь ответить**



## **Вопросы анкеты**

- 5. Вы, в принципе, допускаете или исключаете для себя возможность в будущем вступить в какую-либо политическую партию?**
- Допускаю**
  - Исключаю**
  - Затрудняюсь ответить**




## **Вопросы анкеты**

- 6. Зачем, по вашему мнению нужны политические партии (открытый вопрос тем, кто заявил, что политические партии нужны) ?**
  - Обоснование ответа произвольное**



## **Вопросы анкеты**

- 7. Как вы думаете, какую роль – значительную или незначительную – играют сегодня политические партии в жизни страны?**
- Значительную**
  - Незначительную**
  - Затрудняюсь ответить**



**Проверка домашнего задания**

**«История становления политических партий»**

# ТИПЫ ПОЛИТИЧЕСКИХ СИСТЕМ

## МОНОПАРТИЙНАЯ

- ЕДИНСТВЕННАЯ ПАРТИЯ(ПАРТИЯ ВЛАСТИ)МОНОПОЛИЗИРУЕТ ГОСУДАРСТВЕННУЮ ВЛАСТЬ.
- СРАСТАЕТСЯ С ГОС. АППАРАТОМ
- ПЕРЕСТАЕТ ВЫРАЖАТЬ ИНТЕРЕСЫ НАРОДА

## ДВУХПАРТИЙНАЯ

- ТОЛЬКО 2 ПАРТИИ ЯВЛЯЮТСЯ ВЛИЯТЕЛЬНЫМИ (ВЕЛИКОБРИТАНИЯ И США)

## МНОГОПАРТИЙНАЯ

- БОЛЕЕ 2-Х ПАРТИЙ, ОБЛАДАЮЩИХ ПОЛИТИЧЕСКИМ ВЛИЯНИЕМ

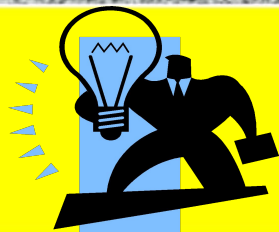


# ***Политическая партия –***

**это общественное объединение, создаваемое гражданами на основе общих политических взглядов с целью участия в управлении государством.**

**Каждая из партий представляет свою политическую программу, устав и символику. Как правило, любой гражданин государства может вступить в ту или иную партию по своему желанию.**

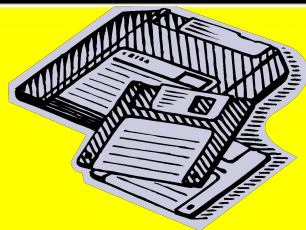
# КЛАССИФИКАЦИЯ ПОЛИТИЧЕСКИХ ПАРТИЙ



КАДРОВЫЕ  
МАССОВЫЕ



ПРАВЯЩИЕ  
ОППОЗИЦИОННЫЕ



ЛЕВЫЕ ЦЕНТРИСТСКИЕ  
ПРАВЫЕ



РЕВОЛЮЦИОННЫЕ КОНСЕРВАТИВНЫЕ  
РЕФОРМИСТСКИЕ



## Признаки политических партий

**Организация**, т.е. относительно продолжительное во времени объединение людей.

Существование устойчивых **местных организаций**, поддерживающих регулярные связи с национальным руководством.

**Цели партии** - завоевание и осуществление власти.

Стремление **обеспечить себе поддержку народа** с помощью выборов или других способов.

Партия - носитель определенной идеологии, мировосприятия.

# Функции политических партий

Представительство интересов социальных групп и слоев общества.

Борьба за обладание государственной властью, за политическое руководство.

Идеологическая деятельность, направленная на производство идей и политическая социализация личности.

Разработка и осуществление политического курса.

Организаторская деятельность по подбору, расстановке кадров в партии и в государственных и общественных организациях).

Обеспечение связи масс с государственными структурами, институализация политического участия граждан.

Интеграционная (сглаживание конфликтов, согласование интересов борющихся сил, политическая стабилизация общества).

## ПРОВЕРЬ СЕБЯ

1. ПОЛИТИЧЕСКАЯ ПАРТИЯ ВЫПОЛНЯЕТ В ПОЛИТИЧЕСКОЙ СИСТЕМЕ ФУНКЦИЮ:

- А. ОРГАНИЗАТОРА МИНИСТЕРСТВ И ВЕДОМСТВ
- Б. РЕГУЛЯТОРА ЭКОНОМИЧЕСКИХ ПРОЦЕССОВ
- В. ПОСРЕДНИКА МЕЖДУ ОБЩЕСТВОМ И ГОСУДАРСТВОМ
- Г. ЗАЩИТНИКА ИНТЕРЕСОВ АДМИНИСТРАТИВНОГО ГОСУДАРСТВЕННОГО АППАРАТА

2. НАЦЕЛЕННОСТЬ НА ЗАВОЕВАНИЕ ПОЛИТИЧЕСКОЙ ВЛАСТИ – ЭТО:

- А. ПРИНЦИП ДЕЯТЕЛЬНОСТИ ПАРЛАМЕНТА
- Б. ВЕДУЩАЯ ЗАДАЧА ПРОФСОЮЗА
- В. ОСОБЕННОСТИ ПОЛИТИЧЕСКОЙ КУЛЬТУРЫ
- Г. ЦЕЛЬ ДЕЯТЕЛЬНОСТИ ПОЛИТИЧЕСКОЙ ПАРТИИ

**3. УСТАНОВИТЕ СООТВЕТСТВИЕ МЕЖДУ ПРИНЦИПАМИ КЛАССИФИКАЦИИ ПАРТИЙ И ИХ КОНКРЕТНЫМИ ПРИМЕРАМИ:**

<b>А</b>	<b>Б</b>	<b>В</b>	<b>Г</b>
<b>2</b>	<b>4</b>	<b>3</b>	<b>1</b>

**ПРИМЕРЫ**

- А. НЕЛЕГАЛЬНЫЕ**
- Б. РЕФОРМИСТСКИЕ**
- В. ОППОЗИЦИОННЫЕ**
- Г. КАДРОВЫЕ**

**ПРИНЦИПЫ КЛАССИФИКАЦИИ**

- 1. ПО СОСТАВУ**
- 2. ПО ОТНОШЕНИЮ К ЗАКОНУ**
- 3. ПО ОТНОШЕНИЮ К ВЛАСТИ**
- 4. ПО МЕТОДАМ ОТСТАИВАНИЯ ИНТЕРЕСОВ**

**4. ПЕРЕЧИСЛИТЕ ЛЮБЫЕ ТРИ ФУНКЦИИ ПОЛИТИЧЕСКОЙ ПАРТИИ В ДЕМОКРАТИЧЕСКОМ ГОСУДАРСТВЕ**

**5. ИДЕЯ ПОСТРОЕНИЯ ОБЩЕСТВА, В КОТОРОМ БЫЛ БЫ РЕАЛИЗОВАН ПРИНЦИП РАСПРЕДЕЛЕНИЯ БЛАГ «ОТ КАЖДОГО- ПО СПОСОБНОСТЯМ, КАЖДОМУ- ПО ПОТРЕБНОСТЯМ», ХАРАКТЕРНА ДЛЯ СИСТЕМЫ ВЗГЛЯДОВ:**

- А. КОНСЕРВАТИВНОЙ**
- Б. ПАЦИФИСТСКОЙ**
- В. ЛИБЕРАЛЬНОЙ**
- Г. КОММУНИСТИЧЕСКОЙ**

**6. «ГОСУДАРСТВО, ОБЩЕСТВО ДОЛЖНО ОПИРАТЬСЯ НА ОПЫТ И УСТОИ ПРЕДКОВ». ДЛЯ КАКОЙ ПОЛИТИЧЕСКОЙ ИДЕОЛОГИИ ДАННОЕ ВЫСКАЗЫВАНИЕ ЯВЛЯЕТСЯ ОСНОВНЫМ?**

- А. КОНСЕРВАТИВНОЙ**
- Б. СОЦИАЛ-ДЕМОКРАТИЧЕСКОЙ**
- В. ЛИБЕРАЛЬНОЙ**
- Г. КОММУНИСТИЧЕСКОЙ**

## ▪ КАДРОВЫЕ ПАРТИИ-

- Немногочисленны
- Свободное членство
- Опираются на профессиональных политиков и финансовую элиту
- Проводят деятельность только в период выборов
- Только те члены, которые голосуют за данную партию

## ▪ МАССОВЫЕ ПАРТИИ

- Многочисленны
- Преобладает воспитательная функция
- тесная связь между членами партии
- жесткая дисциплина
- первичные парторганизации
- деятельность проводится систематически

■ ПРАВЯЩИЕ- ЭТО ТЕ ПАРТИИ,  
КОТОРЫЕ НАХОДЯТСЯ У ВЛАСТИ

■ ОПОЗИЦИОННЫЕ – ЭТО ТЕ ПАРТИИ,  
КОТОРЫЕ НЕ НАХОДЯТСЯ У ВЛАСТИ И ИМЕЮТ  
ГЛАВНУЮ ЗАДАЧУ- ЗАВОЕВАТЬ ВЛАСТЬ:  
ЛЕГАЛЬНЫЕ, НЕЛЕГАЛЬНЫЕ

## ЛЕВЫЕ ПАРТИИ

## ЦЕНТРИСТСКИЕ ПАРТИИ

## ПРАВЫЕ ПАРТИИ

СОЦИАЛИСТИЧЕСКИЕ,  
КОММУНИСТИЧЕСКИЕ  
ПАРТИИ:  
] ЗА РЕФОРМЫ  
] ЗА ВЫТЕСНЕНИЕ  
ЧАСТНОГО СЕКТОРА  
] СОЦИАЛЬНАЯ ЗАЩИТА  
ТРУДЯЩИХСЯ  
] РАДИКАЛЬНО-  
РЕВОЛЮЦИОННЫЕ  
МЕТОДЫ

] КОМПРОМИСС  
] СОТРУДНИЧЕСТВО

] ЗА СИЛЬНОЕ  
ГОСУДАРСТВО  
] ОХРАНА ЧАСТНОЙ  
СОБСТВЕННОСТИ  
] ЗА СТАБИЛЬНОСТЬ  
] ОТРИЦАТЕЛЬНОЕ  
ОТНОШЕНИЕ К  
РЕВОЛЮЦИИ



## РЕФОРМИСТСКИЕ-

СТРЕМЯТСЯ К ПОСТЕПЕННЫМ ПРЕОБРАЗОВАНИЯМ ОБЩЕСТВА С ИСПОЛЬЗОВАНИЕМ ЗАКОННЫХ СРЕДСТВ ВОЗДЕЙСТВИЯ НА ВЛАСТЬ И ЗАКОННЫХ СРЕДСТВ ДОСТИЖЕНИЯ ВЛАСТИ

## РЕВОЛЮЦИОННЫЕ-

СТРЕМЯТСЯ К ПРЕОБРАЗОВАНИЮ ОБЩЕСТВА С ИСПОЛЬЗОВАНИЕМ СРЕДСТВ БОРЬБЫ, КОТОРЫЕ , С ТОЧКИ ЗРЕНИЯ СУЩЕСТВУЮЩЕГО ГОСУДАРСТВА И ПОЛИТИЧЕСКОГО РЕЖИМА , ЯВЛЯЮТСЯ НЕЗАКОННЫМИ.

## КОНСЕРВАТИВНЫЕ-

ОРИЕНТИРУЮТСЯ НА РАЗГОСУДАРСТВЛЕНИЕ ЭКОНОМИКИ И НА МИНИМИЗАЦИЮ УЧАСТИЯ ГОСУДАРСТВА В ЖИЗНИ ОБЩЕСТВА.