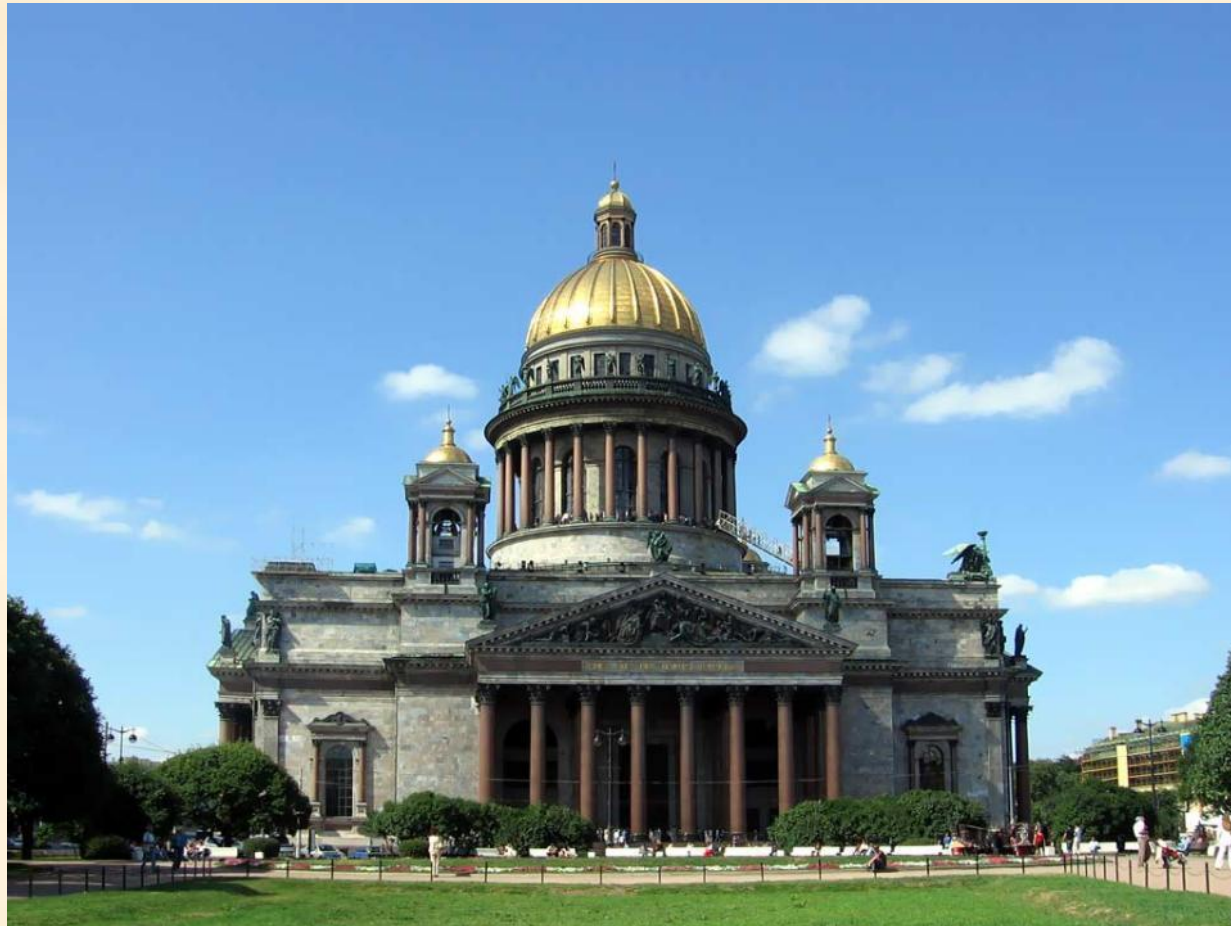


Тема 6. «Золотой век» русской культуры



Основные тенденции развития культуры в первой половине XIX в.

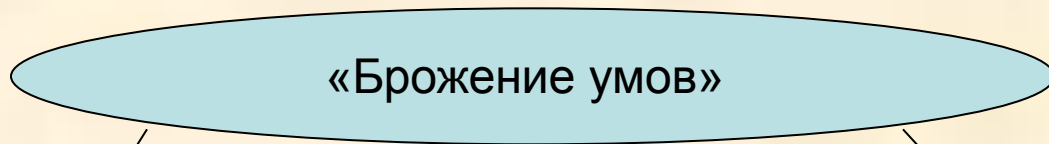
1. Усиление социально-политической роли культуры.
2. Общая демократизация культуры и расширение сферы художественного творчества.
3. Одновременное развитие двух взаимосвязанных и в то же время противоречивых тенденций в культуре.

«Золотой век» русской культуры

Победа в Отечественной войне 1812 г.

«Вторая волна» западного влияния после Заграничного похода 1813 г.

Начало промышленного переворота (1830-1850-е годы)



Движение декабристов

Подъем национального самосознания

Регламентация всех областей культуры со стороны государства

Усиление агитационно-пропагандистской функции культуры

Образование

1802 г.
Министерство
образования

С 1817 г.
Министерство
духовных дел и
народного
просвещения

Устав учебных заведений 1828 г.

гимназии – для дворянских детей

уездные училища – для детей горожан

приходские училища – для детей «низших
состояний»

Дети крепостных могли учиться
только в церковноприходских
школах

Новые высшие учебные заведения России:

Дерптский университет

Виленский университет

Казанский университет

Харьковский университет

Главный педагогический институт Петербурга (с 1819 г. - университет)

Царскосельский (Александровский) лицей

Демидовский лицей в Ярославле

Ришельевский лицей в Одессе

Лицей – привилегированное учебное заведение, сопоставимое по уровню подготовки с университетами

Литература

Классицизм (нач. XIX в.)
(идея служения государю и Отечеству)

Г.Р. Державин

Сентиментализм (нач. XIX в.)
(чувства, переживания человека)

Н.М. Карамзин

Романтизм (I четв. XIX в.)
(противопоставление романтического,
идеального образа реальности,
самобытность русской истории)

В.А. Жуковский
А.А. Бестужев-
Марлинский
М.Н. Загоскин

Реализм (II четв. XIX в.)
(изображение реальной жизни)

А.С. Пушкин
М.Ю. Лермонтов
Н.В. Гоголь

Наука

Н.И. Лобачевский
Неевклидова
геометрия
(1826)

Б.С. Якоби
Первый
электродвигатель
(1834)

Н.Н. Зинин
А.М. Бутлеров
Химия красителей

В.Я. Струве
Пулковская обсерватория
(1839)

Н.И. Пирогов
Военно-полевая хирургия
(Крымская война)

И.Ф. Крузенштерн
Ю.Ф. Лисянский
Кругосветное
путешествие
(1803)

Ф.Ф. Беллинсгаузен
М.П. Лазарев
Открытие Антарктиды
(1820)

Н.М. Карамзин
«История государства Российского»
(1816-1829)



*Фаддей
Беллинсгаузен*



Михаил Лазарев

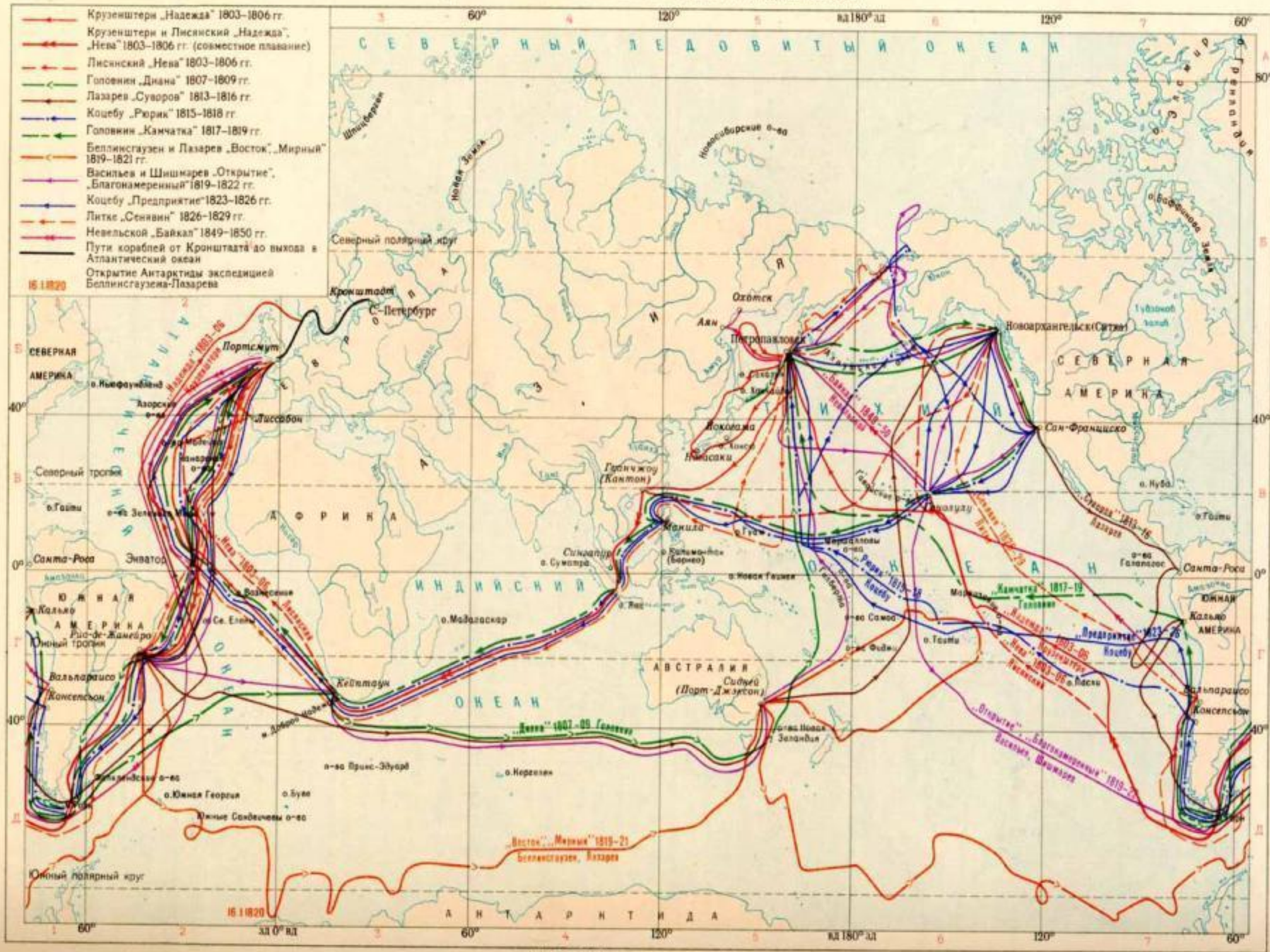


Шлюпы "Восток" и "Мирный" у берегов Антарктиды

До начала XIX столетия флот Российской империи был привязан к внутренним, прибрежным акваториям, таким, как Балтийское, Белое и Чёрное море, и все фрегаты, барки и шхуны плавали без большого удаления от берега.

И лишь со вступлением на престол Александра I и приходом к власти команды его молодых друзей-реформаторов, Россия начинает смотреть в сторону океана, замышляя кругосветное плавание. Это было важно и для научно-исследовательских целей, и для престижа государства, как океанской державы, не уступающей Англии и Франции

ВАЖНЕЙШИЕ РУССКИЕ КРУГОСВЕТНЫЕ И ДАЛЬНИЕ ПЛАВАНИЯ первой половины 19 в.



1:160 000 000 на параллелях 40°

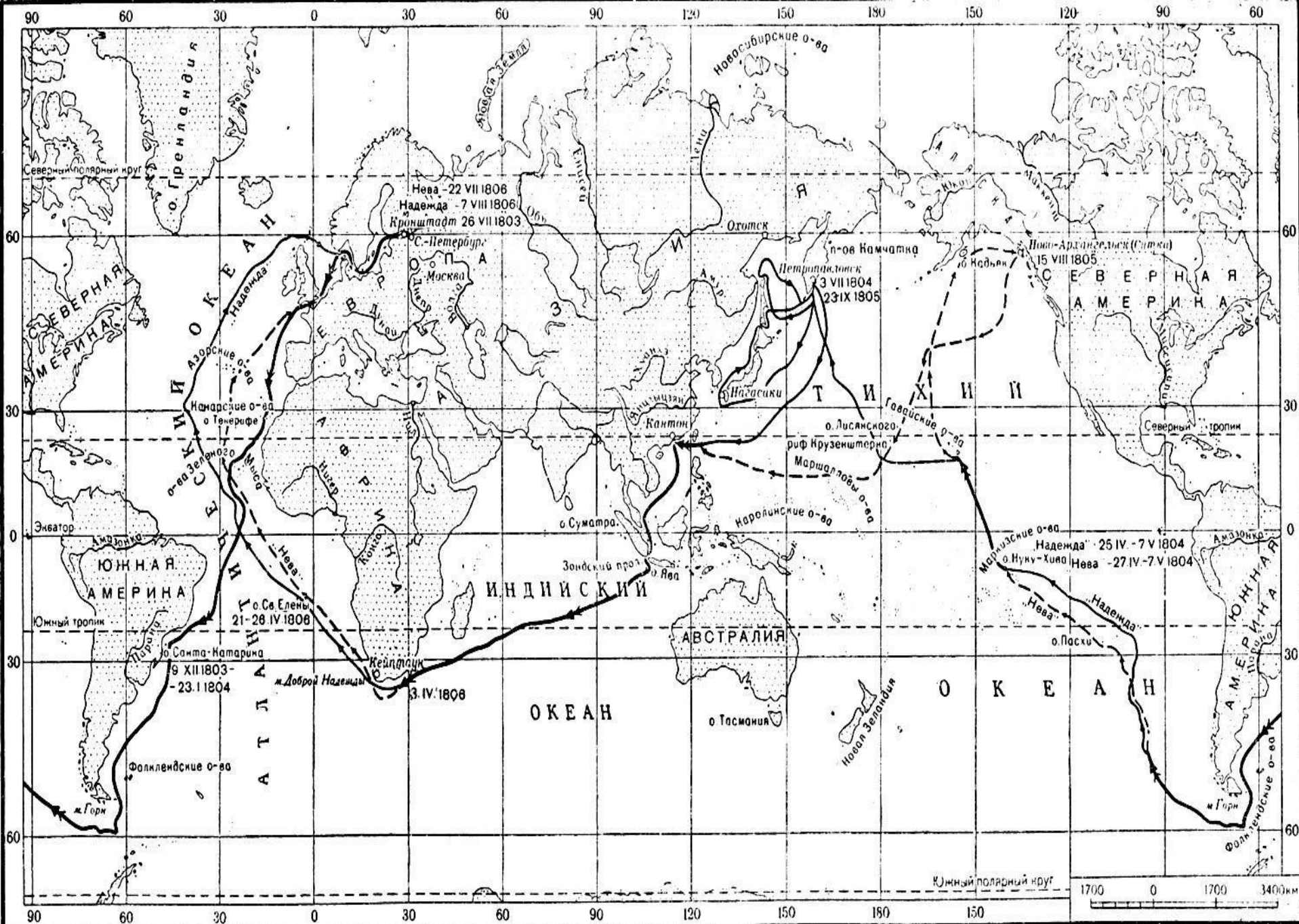
В первой половине XIX в. – русские корабли вышли в Мировой океан



1803 – 1806 гг.-
первая
кругосветная
экспедиция Ивана
Крузенштерна
и Юрия Лисянского
на кораблях
«Надежда» и
«Нева».

**Иван Фёдорович
Крузенштерн (при
рождении Адам Иоганн
фон Крузенштерн)
(1770 — 1846) — российский
мореплаватель, адмирал.**

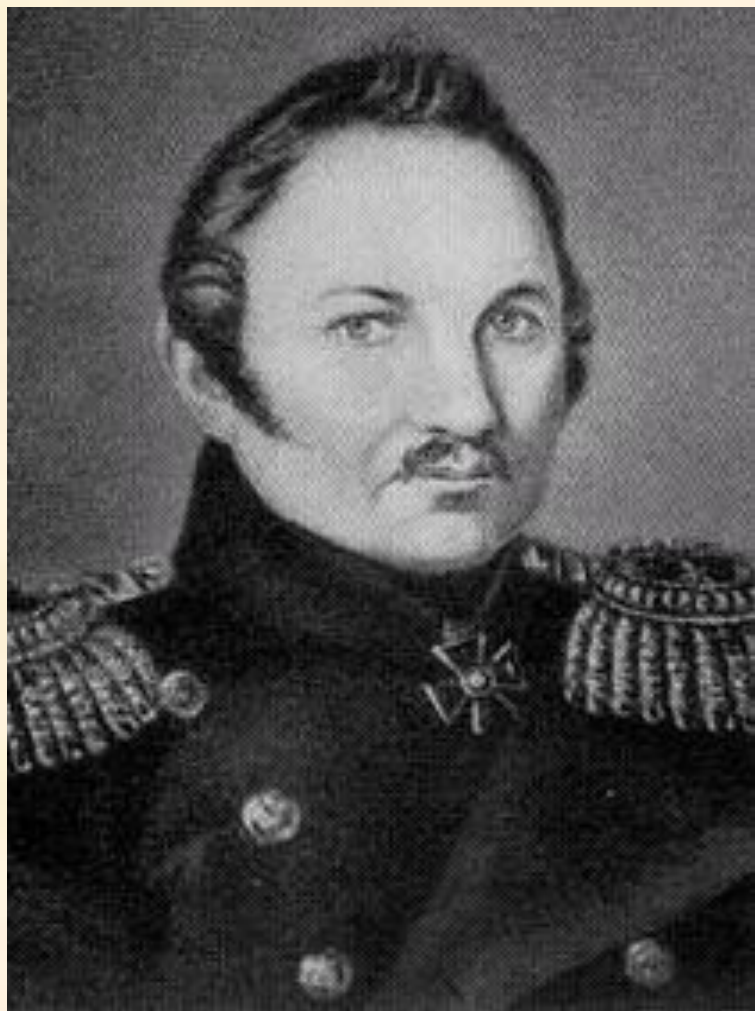




Кругосветное плавание Крузенштерна и Лисянского на «Надежде» и «Неве» (1803—1806).

Второе кругосветное плавание 1819—1821.

Возглавил Фадей Фадеевич Беллинсгаузен





науки.



Н. Лобачевский

Н. Лобачевский (1792 – 1856).

Создал неевклидову геометрию. Известный английский математик Уильям Клиффорд назвал Лобачевского «Коперником геометрии». Лобачевский в течение 40 лет преподавал в Казанском университете, в том числе 19 лет руководил им в должности ректора; его активность и умелое руководство вывели университет в число передовых российских учебных заведений.

М. Остроградский (1801 – 1862).



Став знаменитостью мирового класса, Остроградский развернул в Петербурге большую педагогическую и общественную деятельность. Он стал профессором Николаевских инженерных Академии и училища, Морского кадетского корпуса, Института инженеров путей сообщения, Главного педагогического института, Главного артиллерийского училища и других учебных заведений. Много лет он работал в качестве главного наблюдателя за преподаванием математики в военных школах.

ИЗВѢСТІЕ

О
ГАЛЬВАНИ - ВОЛЬТОВСКИХЪ
ОПЫТАХЪ,

которые производилъ

Профессоръ Физики Василій Петровъ,

посредствомъ огромной наипаче баш-
терен, состоявшей иногда изъ 4200
мѣдныхъ и цинковыхъ кружковъ, и на-
ходящейся при Санкт - Петербургской
Медико - Хирургической Академіи.

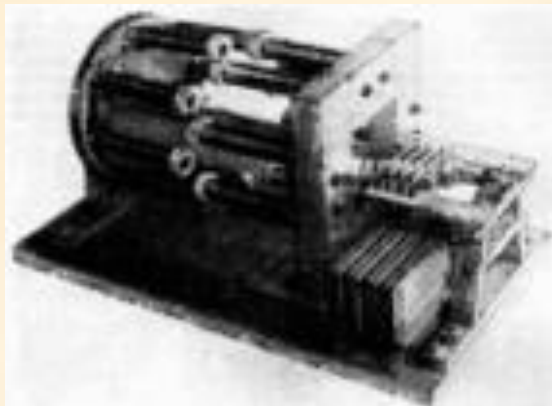
ВЪ САНКТ-ПЕТЕРБУРГѢ

Въ Типографіи Государственнаго
Медицинскаго Коллегіи, 1802

В.В. Петров (1761 – 1834).

Нашёл новую форму
перехода энергии
постоянного тока в
тепловую и световую
энергию. В 102 г. открыл
электрическую дугу.,
которая стала
применяться в
металлургии при
освещении.





Б. С. Якоби (1801 – 1874).

Сконструировал первую модель

электродвигателя.

Мировую славу ему принесло изобретение гальванопластики.

1839- изобрёл первое телеграфное устройство, действовавшее на подземной линии Петербург – Царское село.

– составление каталога координат звёзд).



Струве Борис Яковлевич (1793 – 1864). Создатель школы русских астрономов. В области звёздной астрономии Струве открыл реальное сгущение звёзд к центральным частям Галактики и обосновал вывод о существовании и величине межзвёздного поглощения света. Много времени уделял Струве изучению двойных звёзд.

Павел Петрович Аносов (1799 – 1851).

В 1831 г. положил начало изучению структуры стали. Первым применил микроскоп в изучении металла.



Живопись

Классицизм



К.П. Брюллов
(1799-1852)
Взаимодействие
романтизма и
классицизма

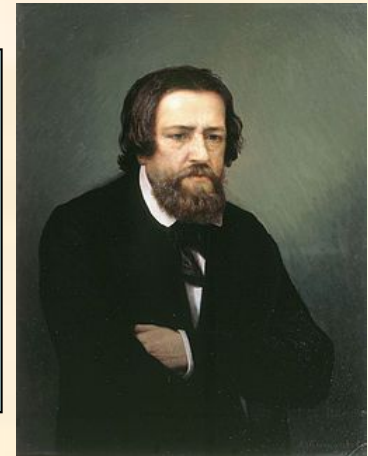


Последний день Помпеи



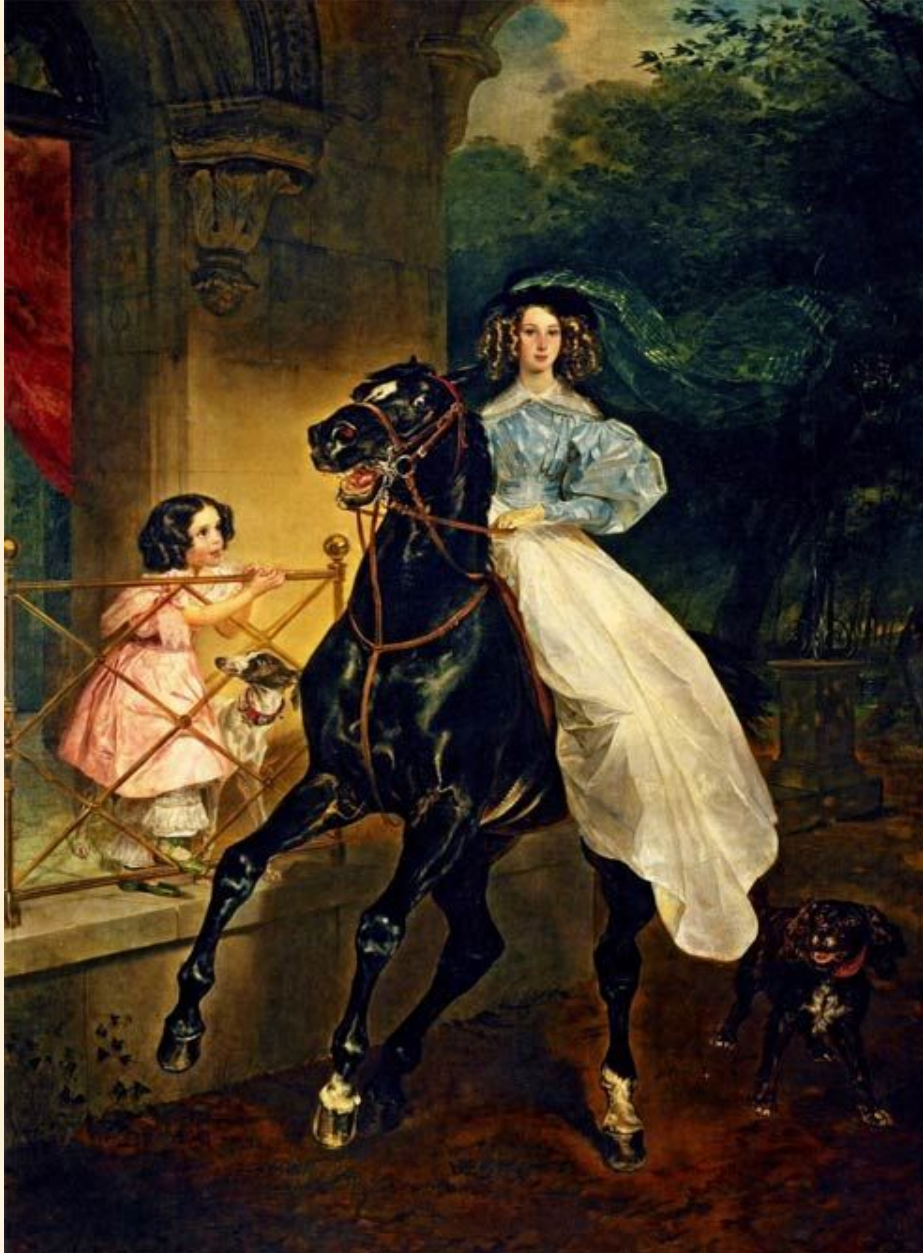
Явление Христа народу

А.А. Иванов
(1806-1858)
Евангельская
тема



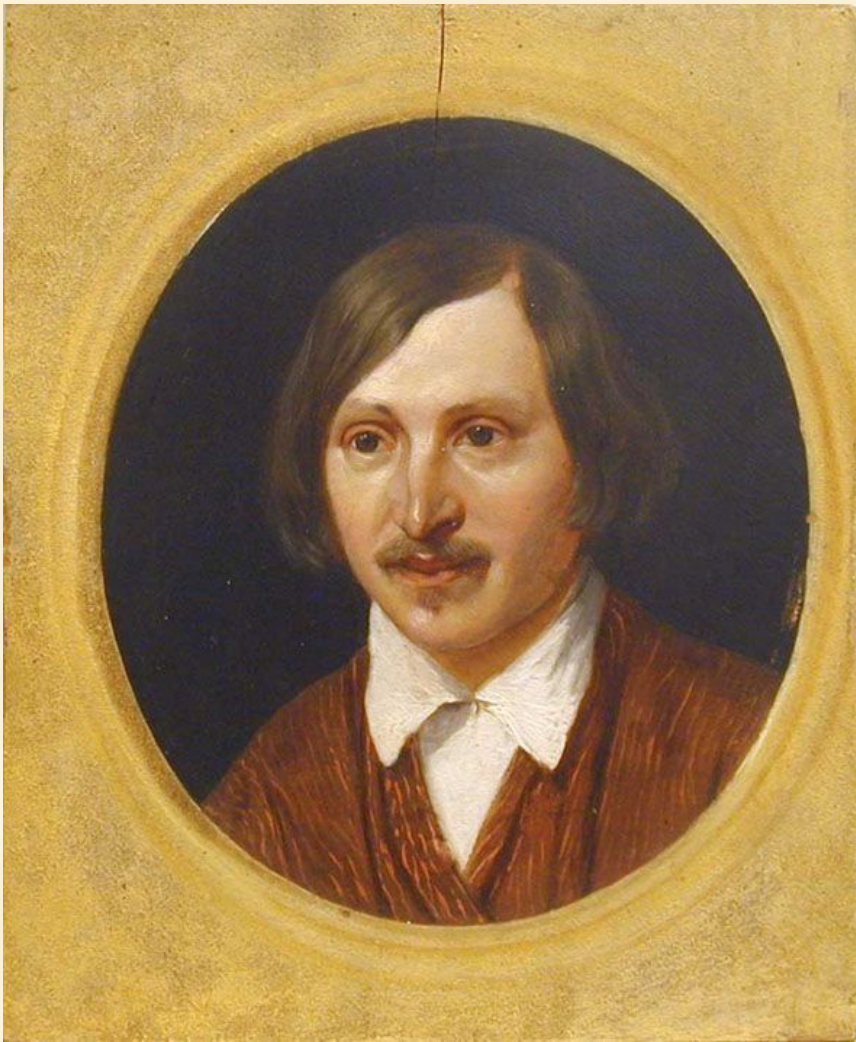


Портрет графини О. И. Орловой-Давыдовой с дочерью Наталией.

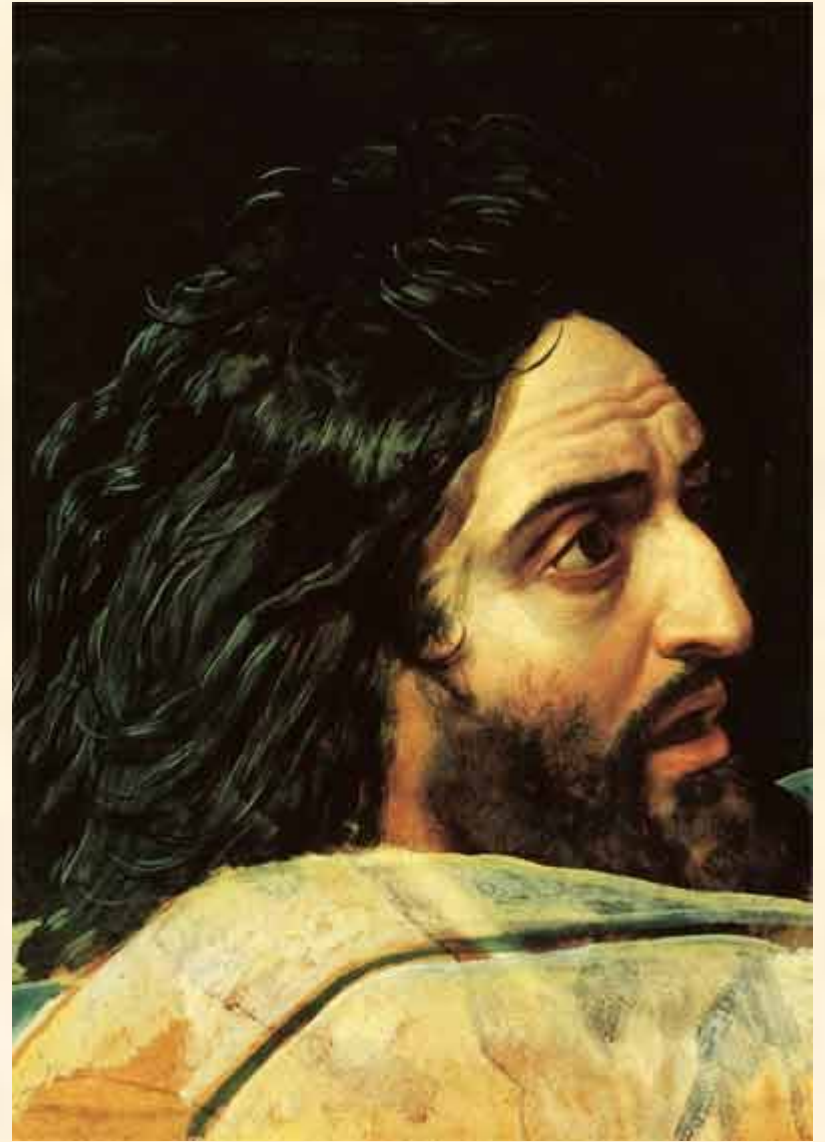


Всадница





Портрет Гоголя



Голова Иоанна Крестителя. Этюд к картине «Явление Христа народу»

Бытовой жанр

А.Г. Венецианов
(1780-1847)
Повседневная
жизнь крестьян,
красота родной
природы



На пашне. Весна

Алексе́й Гаври́лович Венециа́нов (1780—1847)— русский живописец, мастер жанровых сцен из крестьянской жизни, педагог, член Петербургской академии художеств, основатель так называемой *венециановской школы*.





Захарка



**Портрет
дочери
художника**



**Крестьянские
дети в поле**



**Крестьянка за
вышивкой**

Романтизм

О.А. Кипренский
(1782-1836)
Романтические
портреты



А.С. Пушкин

В.А. Тропинин
(1776-1857)
Романтические
портреты в сочетании
с жанровостью



Кружевница

Орест Адамович Кипренский



Девочка в маковом венке с гвоздикой в руке



Портрет А.С. Пушкина

Портрет Авдотьи Ивановны Молчановой с дочерью Елизаветой.



Критический реализм



Сватовство майора

П.А. Федотов

(1815-1852)

Склонность к сатире,
смешение
трагического и
комического

Морской пейзаж



Девятый вал

И.К. Айвазовский
(1817-1900)
Маринист

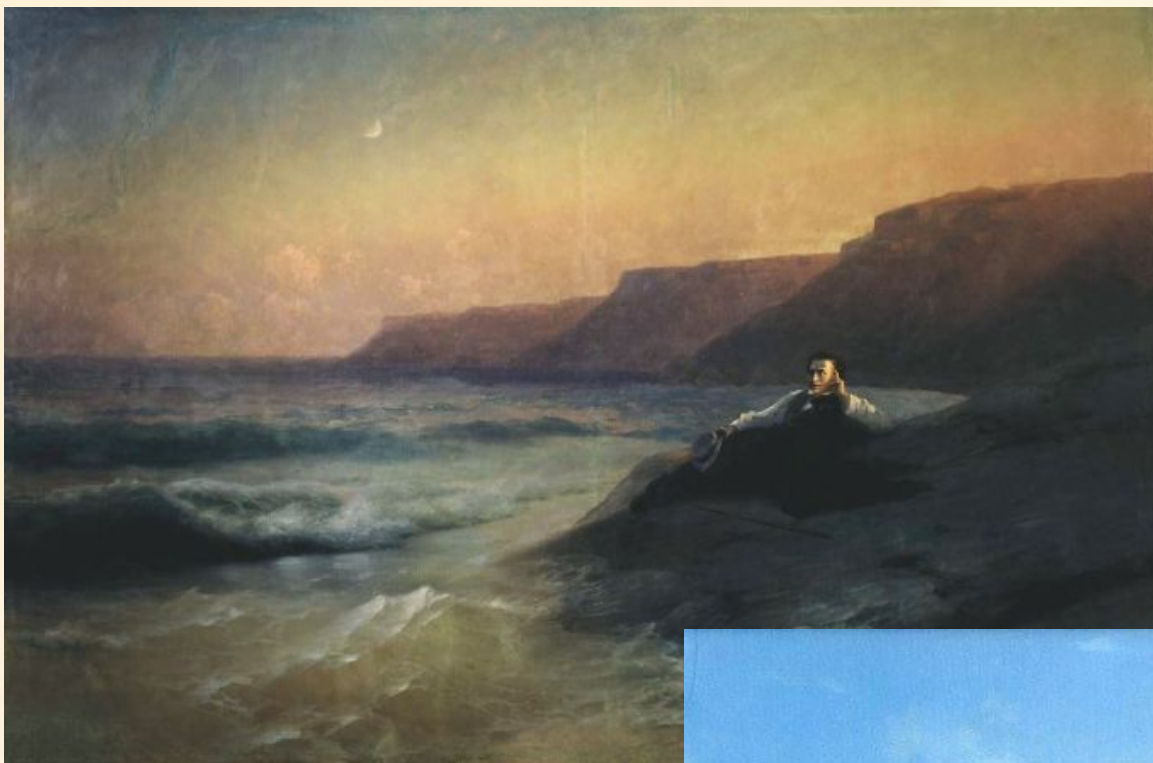




Среди волн



Девятый Вал



**А.С. Пушкин на берегу
чёрного моря**

Неаполитанский залив



Скульптура

И.П. Мартос

(1754-1835)

Памятник
Минину и Пожарскому
на Красной площади
(1804-1818)

Классицизм

П.К. Клодт

(1805-1867)

Конные группы
на Аничковом мосту
в Петербурге
(1833-1850)

Романтизм

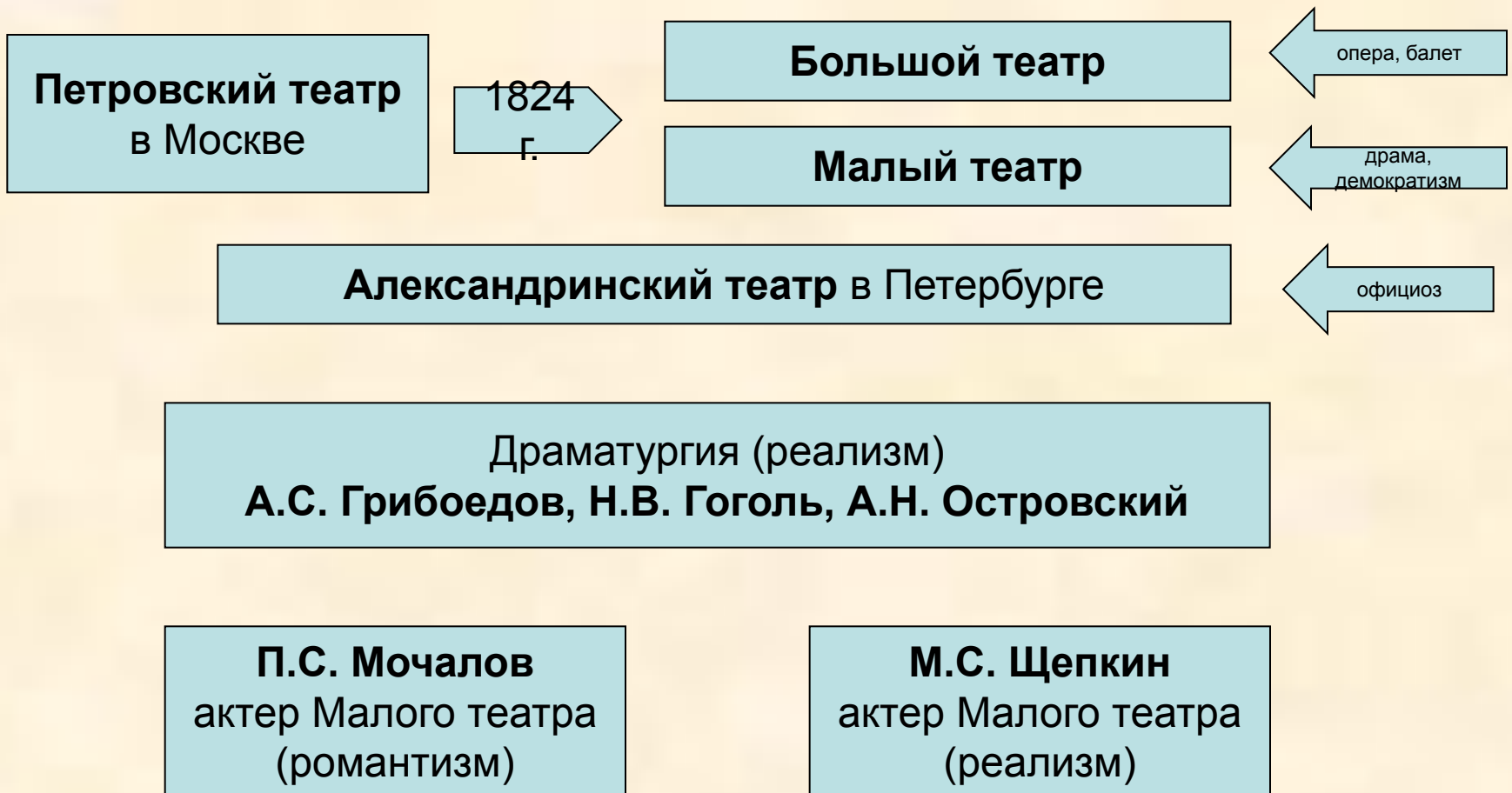
«Укротители коней» Пётр Карлович Клодт (1805-1867)



Пётр Клодт – памятник Николаю Первому на Исаакиевской площади.



Театр



Значительным явлением культурной жизни России первой половины XIX в. стал театр. Популярность театрального искусства росла. Крепостной театр сменялся "вольным" - государственным и частным. Государственные театры появились в столичных городах еще в XVIII в. В частности, в Петербурге в начале XIX в. их было несколько - дворцовый театр в *Эрмитаже*, *Большой и Малый театры*. В 1827 г. в столице открылся *цирк*, где ставились не только цирковые представления, но и драматические спектакли. В 1832 г. в Петербурге по проекту *К.И.Росси* было построено здание драматического театра, оборудованного по последнему слову театральной техники.



Карл Иванович Росси

Музыка

**М.И. Глинка
(1804-1857)**

**Алябьев
Варламов
Бортнянский
Даргомыжский**

**Формирование
национальной
музыкальной
школы**

Лучшее:

**«Жизнь за царя», «Руслан и Людмила» (М.И. Глинка)
«Русалка», «Каменный гость» (А.С. Даргомыжский)**

Первая половина XIX в. стала временем формирования в России национальной музыкальной школы. В этот же период создается русская национальная опера. Огромный вклад в развитие музыкального искусства внесло творчество Михаила Ивановича Глинки.



Архитектура

Ампир – поздний классицизм
(массивные монументальные формы,
строгие линии и украшения, военные эмблемы)

А.Д. Захаров	Здание Адмиралтейства (Петербург)
А.Н. Воронихин	Казанский собор (Петербург)
К.И. Росси	Ансамбль Дворцовой площади, Александринский театр, Михайловский дворец (Петербург)
О.И. Бове	Большой и Малый театры, Триумфальные ворота, Александровский сад (Москва)

Русско-византийский
стиль (с 1830-х гг.)

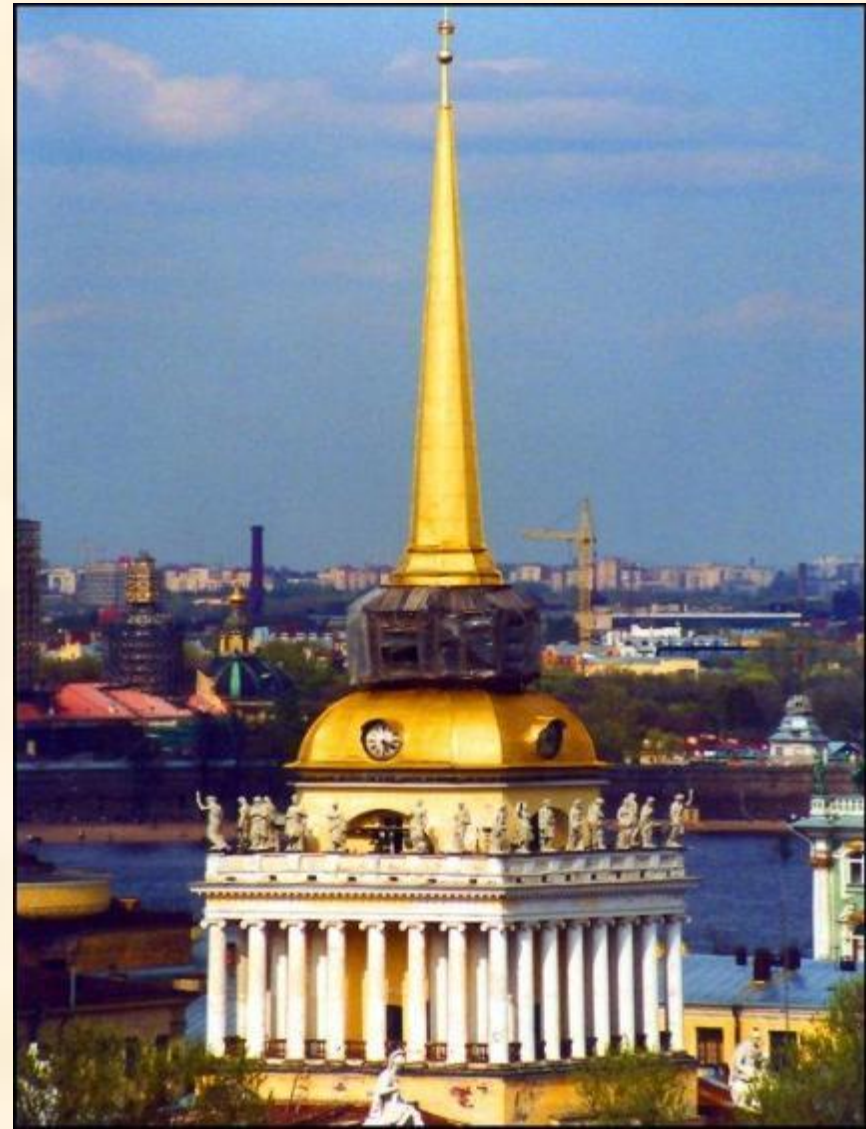
К.А. Тон
Храм Христа Спасителя
Большой Кремлевский дворец
Оружейная палата

Петербургский классицизм – это архитектура не отдельных знаний, а целых ансамблей.

Архитектор **Андрян Дмитриевич Захаров**
(1761-1811).

Архитектор подчеркнул центральную башню.

Адмиралтейство венчает вверх золочёная игла с корабликом.





Карло ди Джованни (Карл Иванович)
Росси

Главное внимание по-прежнему уделялось строительству в Петербурге. Именно в этот период складывается традиционный для него классический облик. В стиле зрелого классицизма в городе создается ряд монументальных ансамблей. В центре столицы, на Дворцовой площади **К.И. Росси** возводит здание Генерального штаба (1819-1829), несколько позднее по проекту **О.Монферрана** здесь устанавливается Александровская колонна (1830-1834), а в 1837-1843 гг. **А.П.Брюллов** строит здание Штаба гвардейского корпуса. Тот же Росси в 1829-1834 гг. создает здания Сената и Синода, Михайловский дворец (1819-1825), Александринский театр и застраивает целую улицу (Театральная, ныне ул. Зодчего Росси). В первое десятилетие XIX в. в Петербурге строится Смольный институт (**Д.Кваренги**), здание Биржи с Ростральными колоннами (**Тома-де-Томон**), Казанский собор (**А.Н.Воронихин**). В последующие годы возводятся Исаакиевский собор (**О.Монферран**), Главное Адмиралтейство (**А.Д.Захаров**).

К работам Росси в Петербурге и его окрестностях относятся реконструкция **Аничкова дворца** (1816), ряд **павильонов и библиотека в Павловском дворце** (1815—1822), **Елагин дворец** с оранжереей и павильонами (1816—1818). Главной сферой деятельности Росси стало создание городских архитектурных ансамблей. Во многом благодаря ему Петербург обрёл новое лицо.

Выдающееся архитектурное и градостроительное мастерство Росси воплощено в ансамблях **Михайловского дворца** с прилегающими к нему садом и площадью (1819—1825), **Дворцовой площади** с грандиозным дугообразным зданием **Главного Штаба и триумфальной аркой** (1819—1829), **Сенатской площади** со зданиями **Сената и Синода** (1829—1834), **Александринской площади** со зданиями **Александринского театра** (1827—1832), нового корпуса **Императорской публичной библиотеки** и двумя однородными протяжёнными корпусами Театральной улицы.









Здание Главного штаба на Дворцовой площади





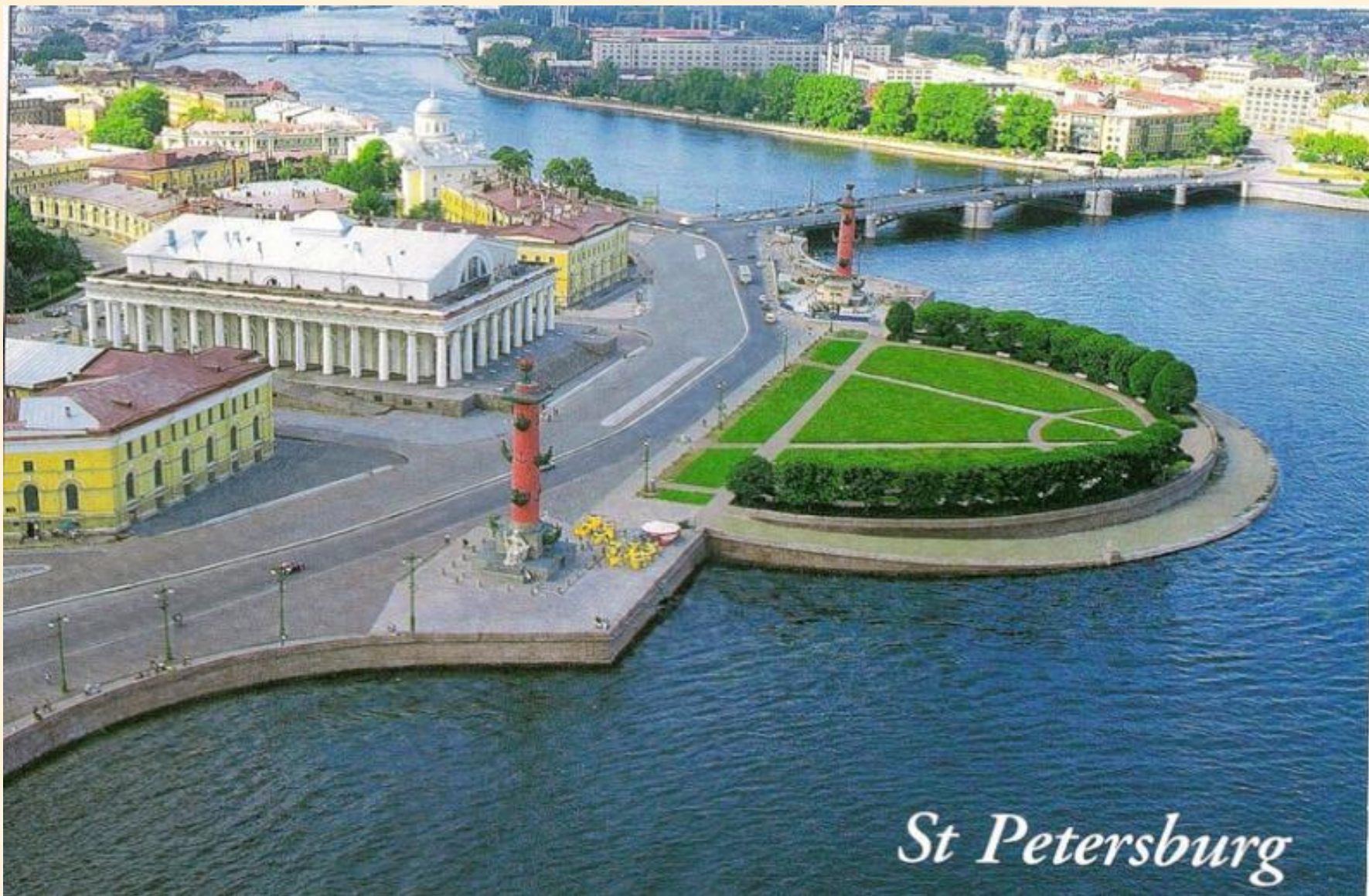
Михайловский дворец



Здание Сената и Синода

Здание биржи на стрелке Васильевского острова.
Проектировал **Тома де Томон**, дорабатывал **А. Захаров**





St Petersburg

Андрей Никифорович
Воронихин (1759 – 1814).

Казанский собор – за образец
был взят собор святого Петра в
Риме.

В собор перенесён прах М.
Кутузова.

Перед собором поставлены
памятники Кутузову и Барклаю
де Толли, выполненные Б.
Орловским.



**47 метровая колонна
из гранитного
монолита на
дворцовой
площади
(1829-1834) –
памятник
Александрю
Первому и
одновременно –
монумент в честь
победы в 1812
году.**

**Огюст Монферран
(1786-1858).
Александровская колонна**





Фигура ангела, державшего крест выполнена Б.Орловым.



Исаакиевский собор (1818 -1858).

Исаакиевский собор (1818 -1858).



Московский классицизм – запечатлён не в ансамблях, а в отдельных зданиях.



Манеж в Москве был построен в 1817 по случаю 5-летней годовщины победы России в Отечественной войне 1812 года по проекту архитектора **А.А.Бетанкура**. В 1824—1825 годах отделано в стиле ампира О.Бове. Манеж был предназначен для проведения военных смотров, поэтому был рассчитан на 2000 человек.







Здание **Большого театра** (строительство 1824 г., архитекторы **Бове, Жильярди** и др.) - один из лучших образцов русской, классической архитектуры

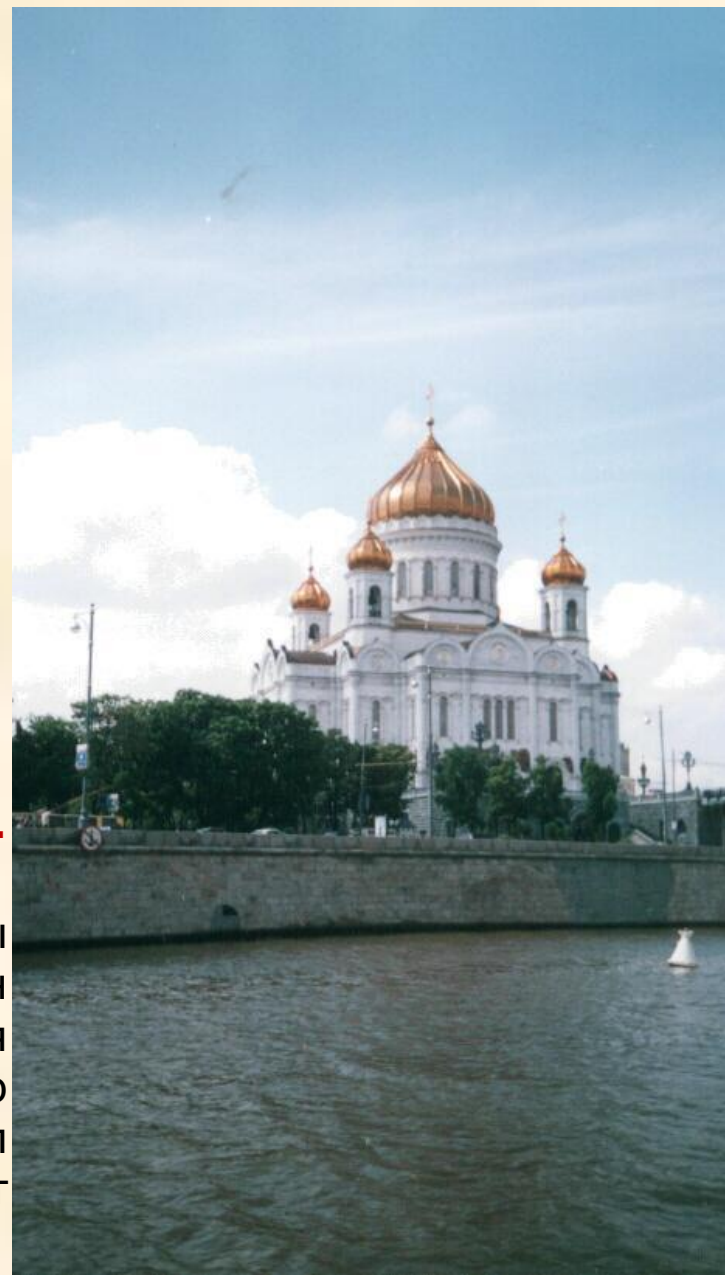




В 1839 году на берегу Москвы-реки был заложен **храм Христа Спасителя** в память избавления России от наполеоновского нашествия.



Заложен в 1839 году по проекту архитектора **К. А. Тона**. Он соединил классицизм с «русским стилем». Храм расположен в центре Москвы недалеко от Кремля на берегу Москва-реки. Он строился почти 44 года, в 1883 был открыт для богослужения. 5 декабря 1931 здание храма было до основания уничтожено взрывом. Храм был восстановлен в 90-е годы XX века и вновь открыт для посещений и службы с 2000 года.







На высоком Боровицком холме расположен **Большой Кремлевский дворец**. Его фасад обращен в сторону Москвы-реки и протянулся с запада на восток на 125 метров. Дворец построен в 1838-1849 годах группой русских архитекторов под руководством **К. А. Тона**. Дворец был временной резиденцией императорской семьи во время пребывания ее в Москве.



