

**ГОДОВОЙ ЖИЗНЕННЫЙ ЦИКЛ
СЕЗОННЫЕ ЯВЛЕНИЯ В ЖИЗНИ
ПТИЦ**



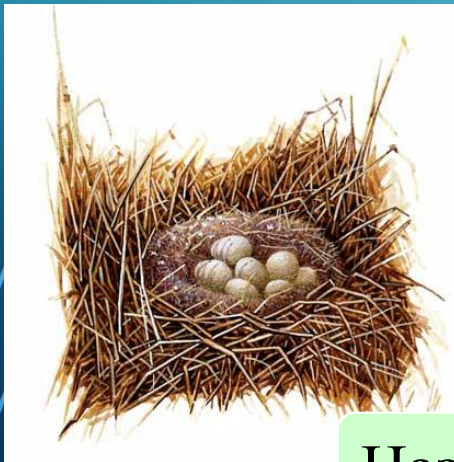
СМИРНОВА ЕЛЕНА 7Е

Гнездостроение



Гнезда-чаши

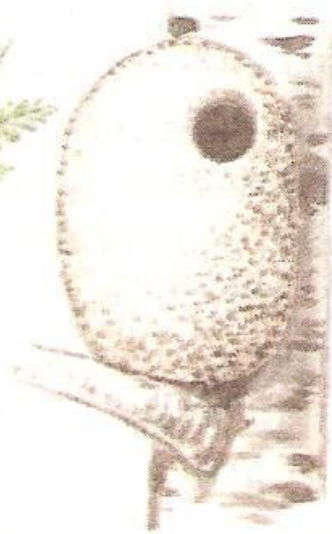
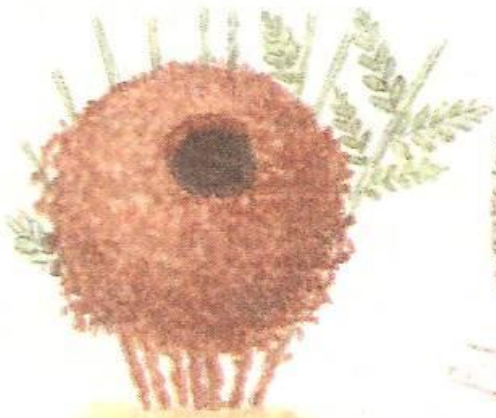
Гнезда-платформы



Наземные



Дупла



ОТКЛАДКА ЯИЦ

Птицы	Количество яиц
Крупные хищники	1
Голуби и козодои	2
Стрижи, чайки	3
Кулики	4
Певчие птицы	4 – 6
Синицы	10 – 11
Чирки	16
Серая куропатка	24

Мелкие птицы

Около 2-х
недель

Вороны, сороки,
галки

До 19 суток

Большинство
курообразных

21 сутки

Чайки

23- 26 суток

Крупные хищные
птицы

До 2-х месяцев



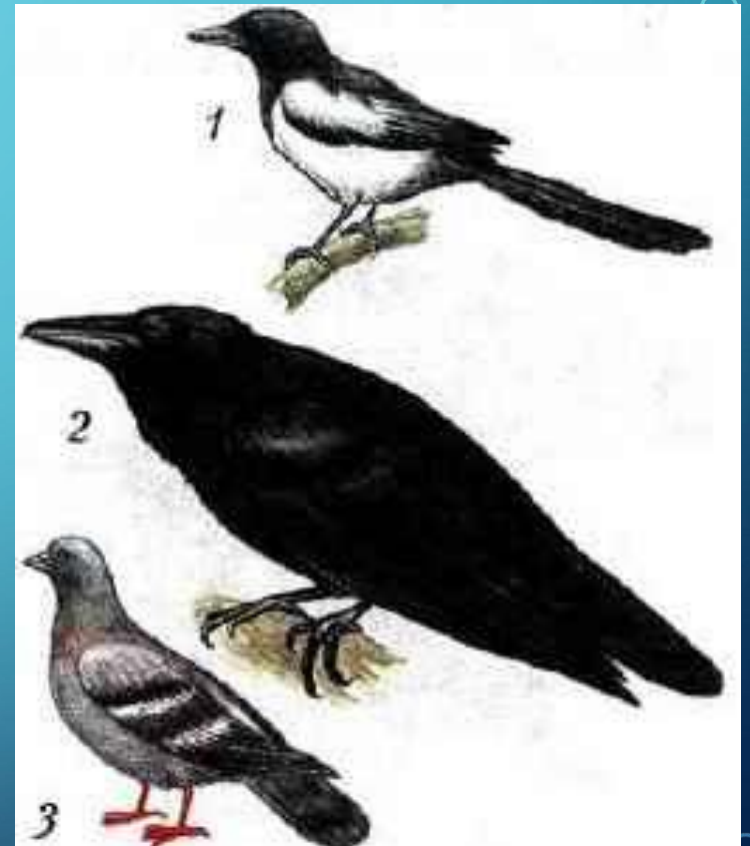
Пребывание в гнезде



- Чем крупнее птица, тем позднее птенцы покидают гнездо
- У многих птенцы покидают гнездо как только научатся летать

ОСЕДЛЫЕ ПТИЦЫ

- Оседлые птицы на зиму остаются в районах гнездования и дальних миграций не совершают. К ним относятся сорока, ворон, сизый голубь, городской воробей. Зимой оседлые птицы более активны в поисках корма, поедают калорийные корма, перемещаются ближе к жилью человека, где используют пищевые остатки



КОЧУЮЩИЕ ПТИЦЫ

- Кочующие птицы в послегнездовое время покидают районы гнездования, удаляясь от них на сотни и тысячи километров. Очень часто в северной части района гнездования (гнездового ареала) серая ворона и грач — кочующие птицы, а на юге они оседлые



ПЕРЕЛЕТНЫЕ ПТИЦЫ

- **Перелетные птицы улетают на зимовку за пределы гнездового ареала в те области, где нет суровых зим, пролетая тысячи и десятки тысяч километров. Большинство видов птиц на севере нашей страны перелетные.**
- **В лесной зоне России преобладают перелетные птицы. Причиной перелетов служат неблагоприятные условия: сокращение осенью светлой части суток, когда птицы могут кормиться; уменьшение запасов корма и понижение температуры. Одни птицы летят к югу в одиночку или небольшими группами, другие объединяются в крупные стаи. Первыми улетают иволги, чечевицы, стрижи, ласточки). Перед наступлением холодов улетают гуси, утки, лебеди.**

