

Способы
ориентирования
на местности.

- **Ориентироваться на местности** - это значит определить свое местоположение и направления на стороны горизонта относительно окружающих местных предметов и форм рельефа, найти указанное направление движения и точно выдержать его в пути.



Сущность ориентирования составляет три основных элемента:

- опознавание местности, на которой находишься, по характерным ее признакам и ориентирам;
- определение мест положения (своего, наблюдаемых целей и других интересующих объектов);
- отыскание и определение нужных направлений на местности.

Способы ориентирования – это способы использования различных приемов техники ориентирования на местности и различных технических средств и местных предметов. Ориентироваться на местности можно различными способами:

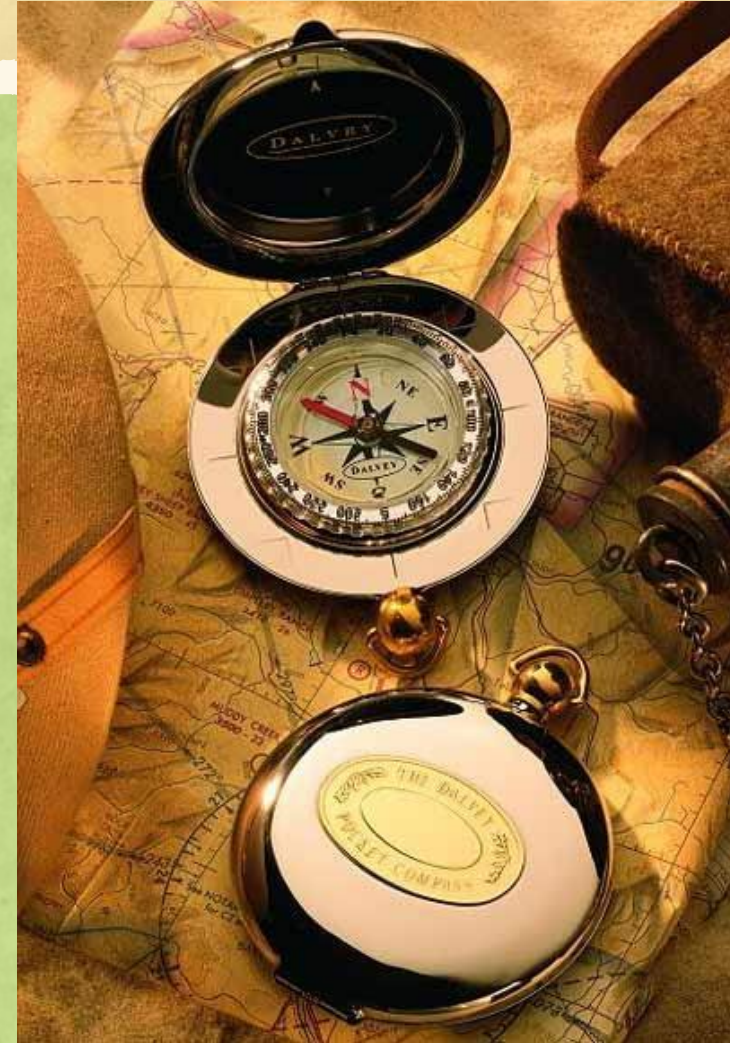
- по карте;
- с помощью компаса;
- по небесным светилам;
- по местным предметам (по признакам местных предметов).

Ориентирование по карте.

- При ориентировании по карте необходимо связать изображение на карте с реальным объектом. Проще всего выйти на берег реки или дорогу, а затем поворачивать карту до тех пор, пока направление линии (дороги, реки) на карте не совпадет с направлением линии на местности. Предметы, расположенные справа и слева от линии, на местности должны находиться с тех же сторон, что и на карте.

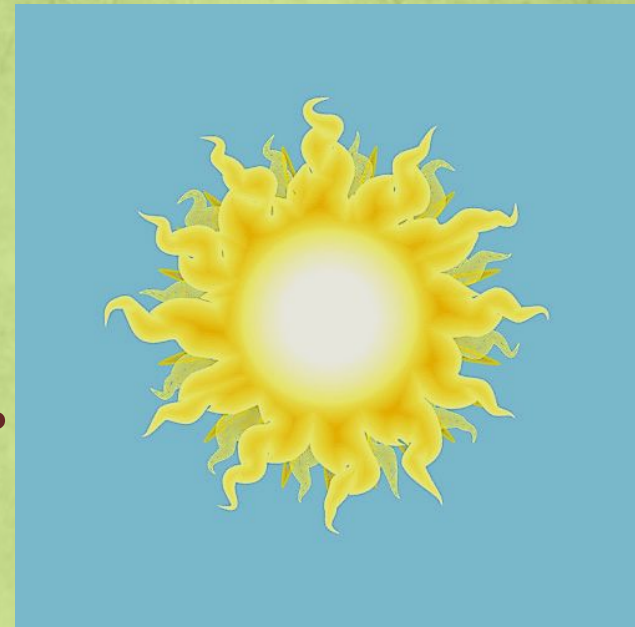


- Ориентирование карты по компасу применяется в основном на местности, затруднительной для ориентирования (в лесу, в пустыне). В этих условиях компасом определяют направление на север, а карту располагают верхней стороной рамки в сторону севера так, чтобы вертикальная линия координатной сетки карты совпадала с продольной осью магнитной стрелки компаса.
- После того, как местонахождение на местности определено, нужно определить направление движения и азимут (отклонение направления движения в градусах от северного полюса компаса по часовой стрелке). Если маршрут не является прямой линией, то нужно точно определить расстояние, после прохождения которого необходимо изменить направление движения. Можно также выбрать определённый ориентир на карте и, отыскав его затем на местности, изменить направление движения от него.



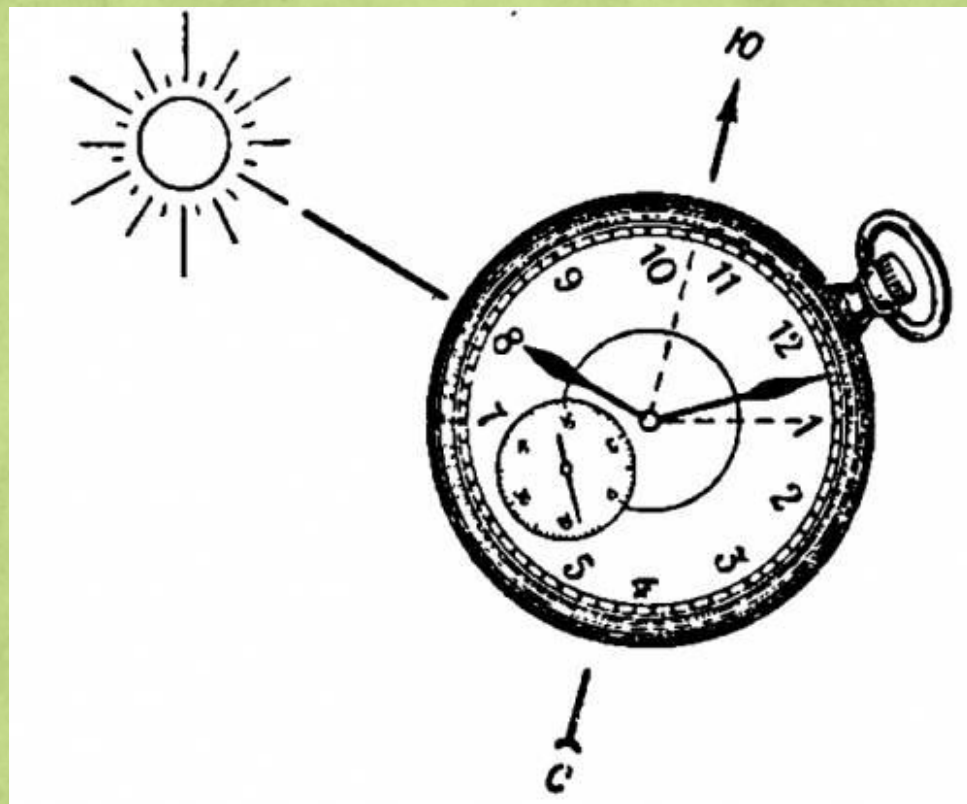
Ориентирование по Солнцу.

Места восхода и захода Солнца по временам года различны: зимой Солнце восходит на юго-востоке, а заходит на юго-западе; летом Солнце восходит на северо-востоке, а заходит на северо-западе; весной и осенью Солнце восходит на востоке, а заходит на западе. В полдень Солнце всегда находится в направлении юга. Самая короткая тень от местных предметов бывает в 13 часов, и направление тени от вертикально расположенных местных предметов в это время будет указывать на север. Если солнце скрыто облаками, поставьте нож на ноготь пальца - хотя бы небольшая, но тень появится и станет ясно, где солнце.



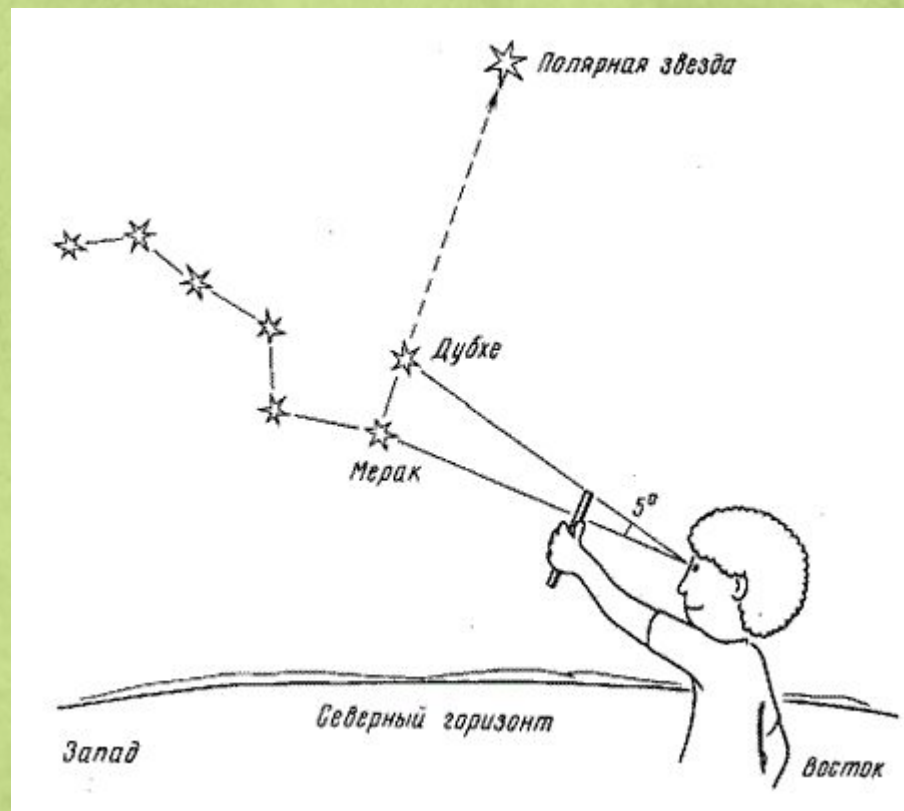
Ориентирование по Солнцу и часам.

Надо направить часовую стрелку на Солнце, и угол, образуемый между направлением часовой стрелки и цифрой 1 (13 часов) циферблата, разделить воображаемой линией пополам. Линия, разделяющая этот угол, укажет направление: впереди - юг, сзади - север. При этом надо помнить, что до 13 часов нужно делить левый угол, а во вторую половину дня - правый угол.



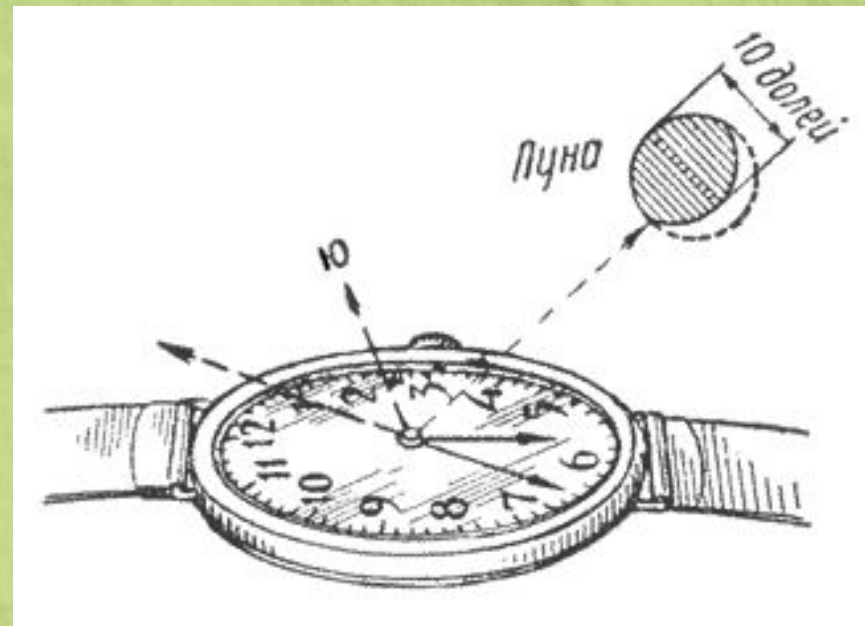
Ориентирование по Полярной звезде.

Полярная звезда всегда находится на севере. Чтобы найти Полярную звезду, надо сначала найти созвездие Большой Медведицы, напоминающее ковш, составленный из семи довольно ярких звезд, затем через две крайние правые звезды Большой Медведицы мысленно провести линию, на которой отложить пять раз расстояние между этими крайними звездами, и тогда в конце этой линии найдем Полярную звезду, которая, в свою очередь, находится в хвосте другого созвездия, называемого Малой Медведицей. Став лицом к Полярной звезде, мы получим направление на север.



Ориентирование по луне.

Для приблизительного ориентирования нужно знать, что летом в первую четверть Луна в 20 часов находится на юге, в 2 часа ночи - на западе, в последнюю четверть в 2 часа ночи - на востоке, в 8 часов утра - на юге. При полнолунии ночью стороны горизонта определяются так же, как по Солнцу и часам, причем Луна принимается за Солнце. Необходимо помнить, что полная Луна противостоит Солнцу, т.е. находится против него.



При отсутствии компаса стороны света можно определить следующим образом:

- кора большинства деревьев грубее и темнее на северной стороне;
- на деревьях хвойных пород смола более обычно накапливается с южной стороны;
- годовые кольца на свежих пнях с северной стороны расположены ближе друг к другу;
- с северной стороны деревья, камни, пни и т.д. раньше и обильнее покрываются лишайниками, грибами;
- муравейники располагаются с южной стороны деревьев, пней и кустов, южный скат муравейников пологий, северный — крутой;
- летом почва около больших камней, строений, деревьев и кустов более сухая с южной стороны;
- у отдельно стоящих деревьев кроны пышнее и гуще с южной стороны;
- алтари православных церквей, часовен и лютеранских кирок обращены на восток, а главные входы расположены с западной стороны;
- приподнятый конец нижней перекладины креста церквей обращен на север.



Спасибо за внимание!

Презентацию подготовили ученицы 10 «И» класса:
Арменшина Дарья и Шергина Софья.