

Поволжье



Выполнила: Васильева Лера
Ученица 9 класса

Поволжье, Поволжский район (регион) — географическая область в бассейне реки Волга, подразделяется на Верхнее (до Казани), Среднее (Казань – Саратов) и Нижнее (ниже Саратова) Поволжье. В административном плане Российской Федерации Поволжье принадлежит в Приволжскому федеральному округу, столицей которого является Нижний Новгород.



Площадь региона — 536,4 тыс. кв. км, население — 16 млн 787 тыс. чел.

Средняя плотность населения — 31 чел. на 1 км², особенно плотно заселены Самарская область, Татарстан, Саратовская область.



В национальной структуре сегодня почти повсеместно (кроме Калмыкии и Татарии) преобладают русские. Также значительна доля компактно проживающих татар (16%), чувашей и мордвы (2 и 3% соответственно).



Уровень урбанизации Поволжья составляет около 73%, причем население сконцентрировано в основном в столицах национальных республик и в крупных промышленных городах. Район обладает значительными трудовыми ресурсами. Население его растет, причем в основном вследствие значительного притока мигрантов.



ХОЗЯЙСТВО

Важнейшим условием устойчивого и комплексного развития Поволжья является созданный за последнее время значительный экономический и научно-технический потенциал. Промышленная база района получила толчок к развитию в годы Великой Отечественной войны, когда сюда были перебазированы более 300 предприятий, и сегодня по многим показателям Поволжье не уступает таким развитым в индустриальном плане районам, как Центральный и Уральский, расположенным по соседству.



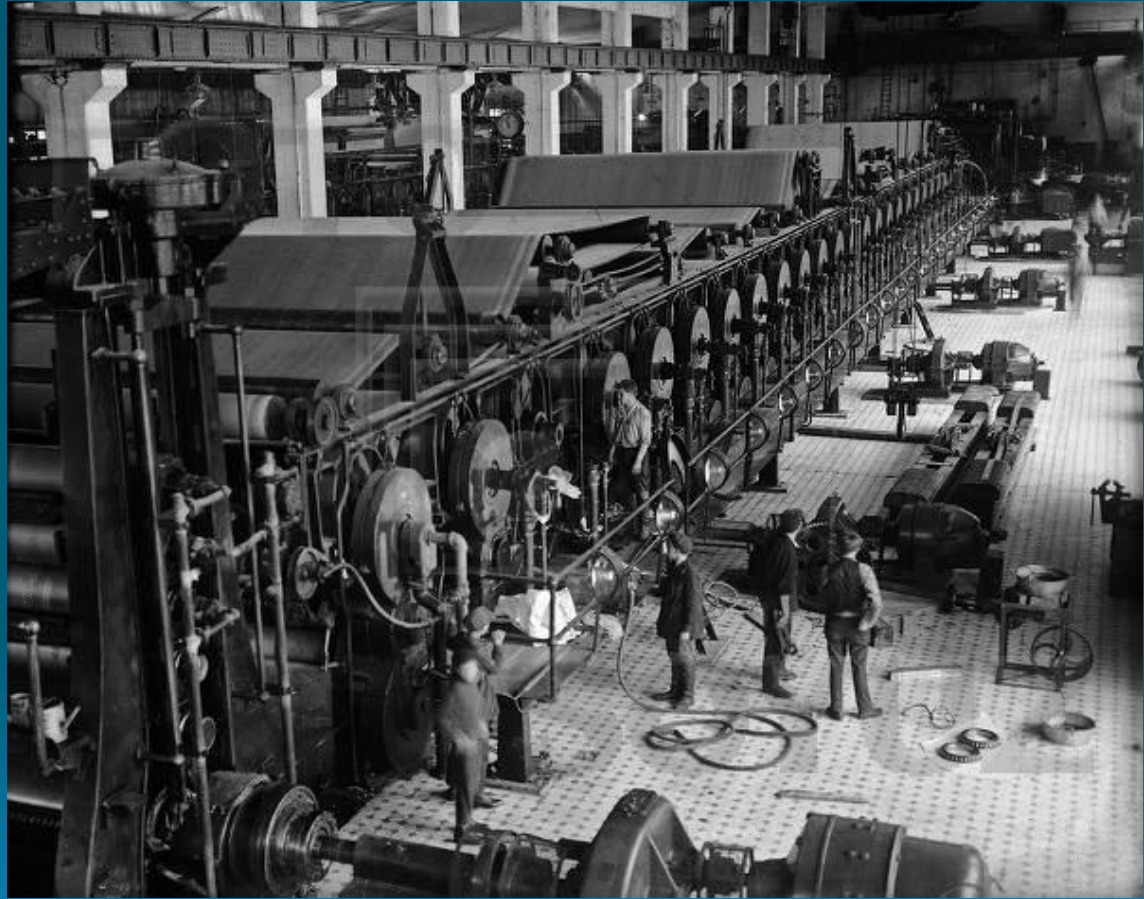
Поволжье было и остается одним из основных сельскохозяйственных районов России, в которых экспортное производство получило наибольшее развитие. Объем экспортных поставок из района в 1995 г. составил 20,8 трлн руб. (во внутренних ценах), т.е. 11,6% от аналогичного показателя по РФ в целом. Следует отметить также, что соотношение экспорта и импорта в Поволжье равно 4:2, а в целом по России 3:2.



На современном этапе экономического развития народнохозяйственный комплекс Поволжья имеет сложную структуру. Несмотря на то, что в ней превалирует промышленность, сельское хозяйство также является одной из основных отраслей народного хозяйства района. В совокупной валовой продукции на долю промышленности приходится 70-73%, сельского хозяйства – 20-22% и на остальные отрасли народного хозяйства – 5-10%.



Основными отраслями специализации промышленности района являются машиностроение, химическая и нефтехимическая, топливная промышленность, электроэнергетика, пищевая промышленность, а также отрасли промышленности строительных материалов (стеклянная, цементная и др.). Однако отраслевая структура промышленности республик и областей Поволжья имеет значительные отличия от среднероссийской и среднерайонной.



Экологическая ситуация в Поволжском регионе

В последние годы район сталкивается с серьезными экологическими проблемами, связанными с быстрым ростом городов, насыщением территории района промышленными предприятиями, загрязняющими воды Волги, ее притоков и атмосферный воздух. Чрезмерная распаханность земельных угодий и несоблюдение агротехнических приемов к ускорению развития эрозионных процессов. Перегрузка пастбищных угодий и бессистемный выпас скота в Нижнем Поволжье (особенно в Калмыкии) приводят к выбиванию травостоя и опустыниванию пастбищных угодий.



Серьезной экологической проблемой является повышение уровня Каспийского моря, что привело к затоплению обширных территорий Прикаспийской низменности и подтоплению портовых сооружений, городских и сельских поселений, предприятий промышленности, сельского хозяйства, транспортных коммуникаций и других объектов народного хозяйства.



Проблема Большой Волги

Одна из главных проблем Поволжья – проблема Большой Волги. Так в свое время назывался проект ее преобразования путем создания нескольких плотин и водохранилищ. Он преследовал решение нескольких основных задач:

- энергетической
- транспортной
- орошение засушливых территорий
- водобеспечения промышленности и населения

Фактически, успешно была решена только энергетическая проблема.



На Волге и Каме построено 11 ГЭС общей мощностью 13,5 млн кВт (35% мощности всех ГЭС России). Однако водохранилища не увеличили пропускную способность, 1/3 их занимают мелководья, и фарватер проходит по старому руслу Волги.

Повышение уровня грунтовых вод в Волжском бассейне привело к тому, что 80% его территории находится в критическом состоянии. Гибнут приволжские леса.

