

Публичный доклад

Заведующего

**Муниципального бюджетного дошкольного
образовательного учреждения**

**«Детского сада комбинированного вида № 7
«Ярославна»**

Сапожниковой Татьяны Дмитриевны

2012 г.

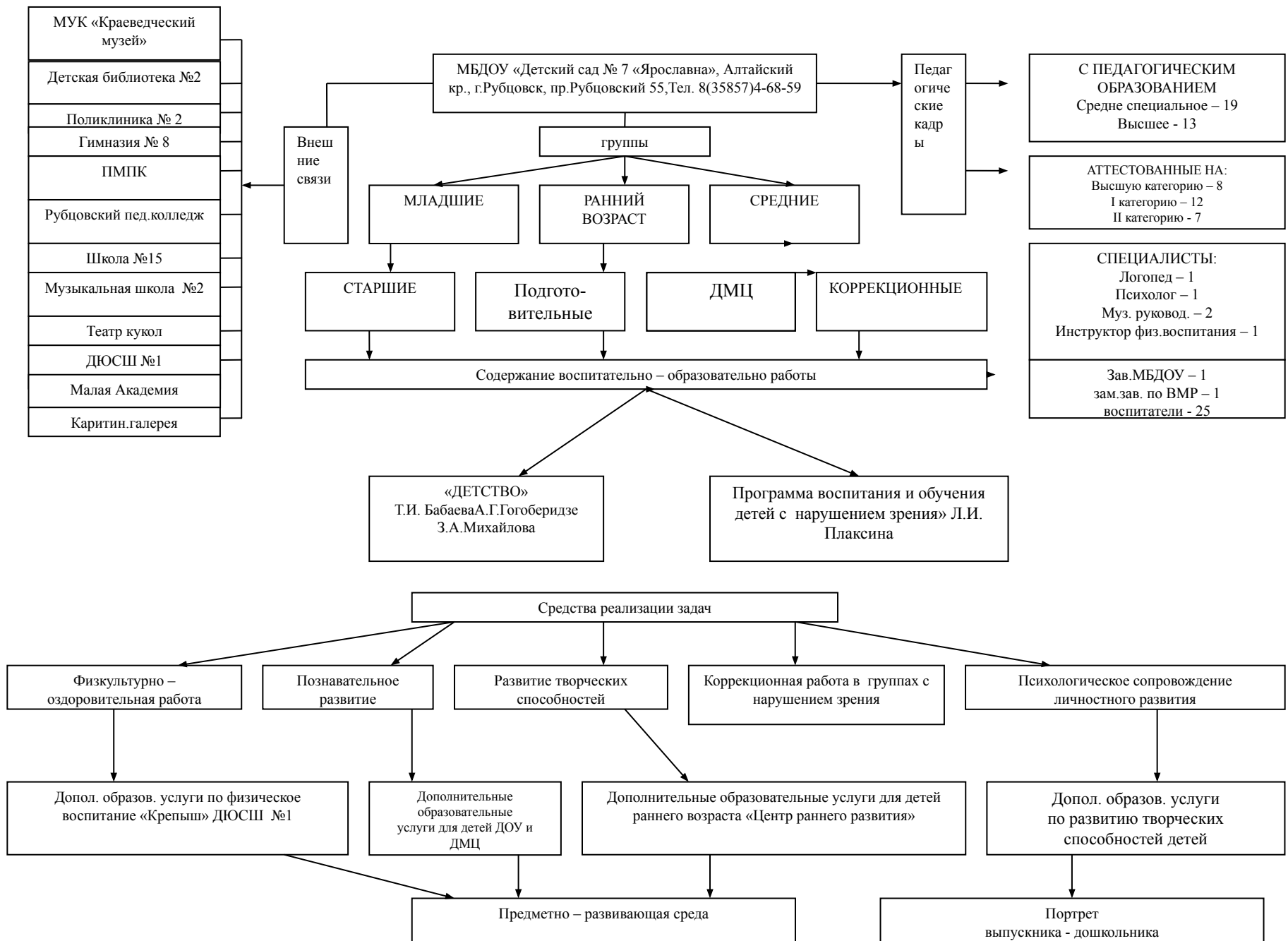


Общие характеристики заведения

Муниципальное бюджетное дошкольное образовательное учреждение «Детский сад комбинированного вида № 7 «Ярославна» г. Рубцовск



- Основан в 1992 году.
- Лицензия на образовательную деятельность №0000824; регистрация № 783 от 14.10.2011 г.
- Адрес: пр.Рубцовский 55, ул. Пролетарская 284г.
- Адрес электронной почты: crr-ds@rambler.ru
- Сайт:<http://ds7rub.aited.ru>
- Контактный телефон: 8(38557) 4-60-18, 4-68-59, 4-03-95, 9-14-38
- Режим работы: 7.00-19.00



Характеристика социума

Учреждение расположено в южной части города, внутри жилого массива.

ДОУ удобно расположено в непосредственной близости от троллейбусных и автобусных маршрутов, имеет удобные подъезды. Это важно, так как воспитанники проживают в разных районах города.

Рядом с детским садом находятся социально значимые объекты:

- МБОУ «Гимназия № 8»;
- МБОУ «Основная общеобразовательная школа № 15»;
- МБДОУ «Детский сад комбинированного вида №54 «Золотой ключик»;
- Детская поликлиника;
- МОК «Краеведческий музей»;
- МОУДОД «ДЮСШ № 1»;
- спортивный комплекс «Юбилейный»;
- МБОУДОД «Детская музыкальная школа № 2»;
- «Детская библиотека № 2»;
- ДК АСМ;
- почтовое отделение;
- сеть магазинов;
- Драмтеатр;
- Предприятие ООО «Рассвет», Металлзавод.

Учреждением активно используется преимущество, дающее близким расположением этих учреждений. Налаживается эффективное сотрудничество, планируется и развивается дальше правовая база, регулирующая данные взаимодействия. Совместные мероприятия, как правило, носят оздоровительно-развлекательный, познавательный-развивающий характер, тем самым повышается познавательный уровень развития воспитанников и формируются психические качества личности: собранность, ответственность, коммуникативность и т.д.

Основным результатом функционирования открытой системы является успешное взаимодействие с социумом.

Всестороннее и гармоничное развитие личности ребенка может быть обеспечено комплексным воздействием на все стороны его активности. Комплексное воздействие основано на совокупности взаимосвязанных пространств развития субъектов воспитания внутри дошкольного учреждения.

Порядок комплектования Учреждения определяется в соответствии с нормативным правовым актом муниципального образования «Город Рубцовск Алтайского края, регулирующего порядок комплектования муниципальных дошкольных учреждений.

МБДОУ «Детский сад №7 «Ярославна» укомплектован детьми полностью.

Количество укомплектованных мест детьми – 397.

**Структура и количество групп
(на 01.09.2012 г.)**

Группы	Возраст детей	Количество групп
I-ая младшая группа	От 2-х до 3-х лет	1 (27 детей)
II-ая младшая группа	От 3-х до 4-х лет	2 (54 детей)
Средняя группа	От 4-х до 5-и лет	3 (78 детей)
Старшая группа	От 5-и до 6-и лет	2 (54 детей)
Подготовитель-ная к школе группа	От 6-и до 7-и лет	1 (27 детей)
Компенсирующие (смешанные) группы	От 4-х до 7 лет	2 (32 ребенка)

Группы	Возраст детей	Количество групп
II-ая младшая группа	От 3-х до 4-х лет	(25 детей)
II-ая младшая группа	От 3-х до 4-х лет	(25 детей)
II-ая младшая группа	От 3-х до 4-х лет	(25 детей)
Средняя группа	От 4-х до 5-и лет	(25 детей)
Средняя группа	От 4-х до 5-и лет	(25 детей)

Всего детей: 397(триста девяносто семь)

Социальный статус и образовательный уровень семьи

Исследования семей показало: по социальному составу преобладает полная семья -78.5 %, не полная семья - 21,4%. опекунские семьи- 2,7%.

Высшее образование имеют - 48,3% родителей, среднее – специальное – 36,2%, среднее образование - 15,5%.

По количественному составу детей в семье: 1 ребенок - 77% (306 семьи), 2 ребенка – 15,8% (63 семьи), 3 – ребенка – 4,2%, (17 семей). Опекуны - 3% (11 семей).

Национальный состав: русская семья -94.8 (252 семьи), другой национальности -5.8 %. Таким образом, можно говорить о тенденциях в развитии современной семьи:

- Повысился образовательный уровень семей;
- Увеличивается количество детей в семьях;
- Появление семей, взявших детей на опеку.
- С целью создания единого образовательного пространства развития ребенка в семье и ДООУ разработана технология работы с родителями, которая включает в себя:

1. Адаптационный период: знакомство с детским садом (День открытых дверей, экскурсия, встречи с родителями, знакомство с программой, Уставом ДООУ, заключение договора).

2. Выявление потребностей, интересов и возможностей семьи. Разработка системы мероприятий и подбор дифференцированных форм работы.

3. Реализация общих мероприятий: школа психолога, презентации ДООУ, совместные праздники, родительские собрания, семейные гостиные, обустройство участков и помещений детского сада.

4. Дифференцированная работа с семьями с учетом проблемы семьи: посещение ребенка на дому, почтовый ящик, проведение семинаров-тренингов совместно с КГУСО «Территориальный центр социальной помощи семье и детям г.Рубцовска», родительские собрания, буклеты с оперативной информацией, библиотечки для родителей, консультации, педагогические беседы, тематические консультации, тематические выставки, школы для родителей, выступления воспитанников, дни открытых дверей.

Данные по результатам проведения в ДООУ анкетирования и опроса родителей показали, что современный детский сад должен быть:

- современно оснащен и эстетически привлекателен;
- с высоким профессионализмом сотрудников;
- с индивидуальным подходом к ребенку;
- с использованием современных программ и технологий (включая здоровьесбережение).

Родители:	Образование высшее %	Образование средне-специальное %	Образование среднее %
	48,3%	36,2%	15,5%

Социальный паспорт

№ п/п	Критерии семьи	Кол-во семей	Кол-во детей	Кол-во детей, стоящих на учете
1.	Всего	397	637	
2.	Полные семьи	340		
3.	Неполные семьи	57		
	С отцом			
	С матерью	57		
4.	Многодетные	17		
5.	Семьи с детьми инвалидами	1		
6.	Опекунские:	11	11	
	Дети - сироты	-	-	
7.	Родители - пенсионеры	-	-	
8.	Родители - инвалиды	-	-	
9.	Неблагополучные			
	один			
	оба			
10.	Семьи, имеющие статус беженцев	-	-	
11.	Семьи, где родители безработные			
	один	12	23	
	оба			
12.	Малообеспеченные семьи	16	22	
13.	Семьи, оформившие опеку	11	14	

Социальный состав семей:

Служащие – 141;

Интеллигенция – 111;

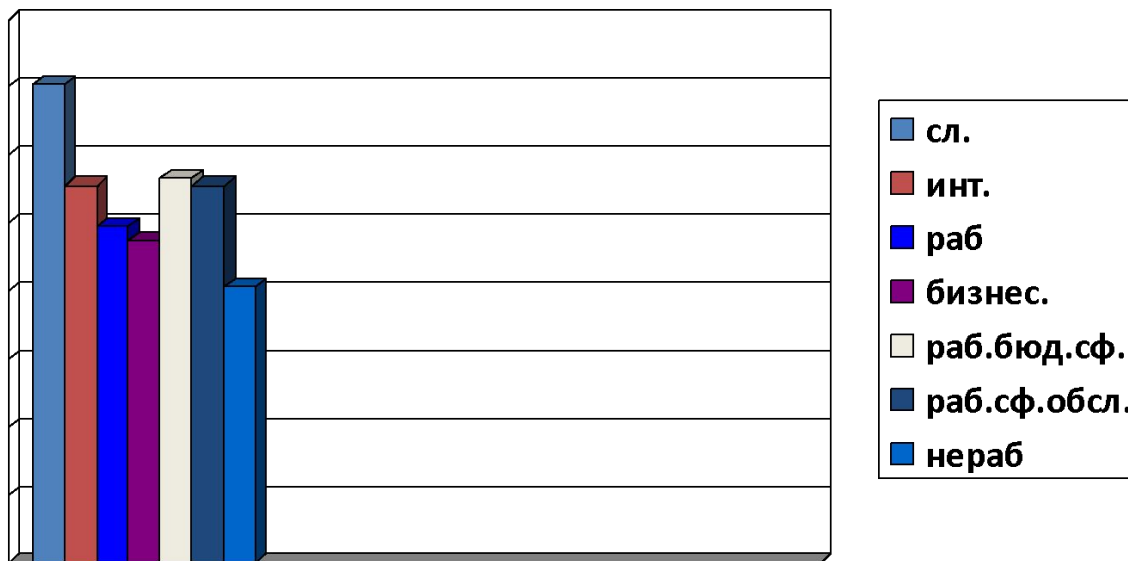
Рабочие – 99;

Бизнесмены – 92;

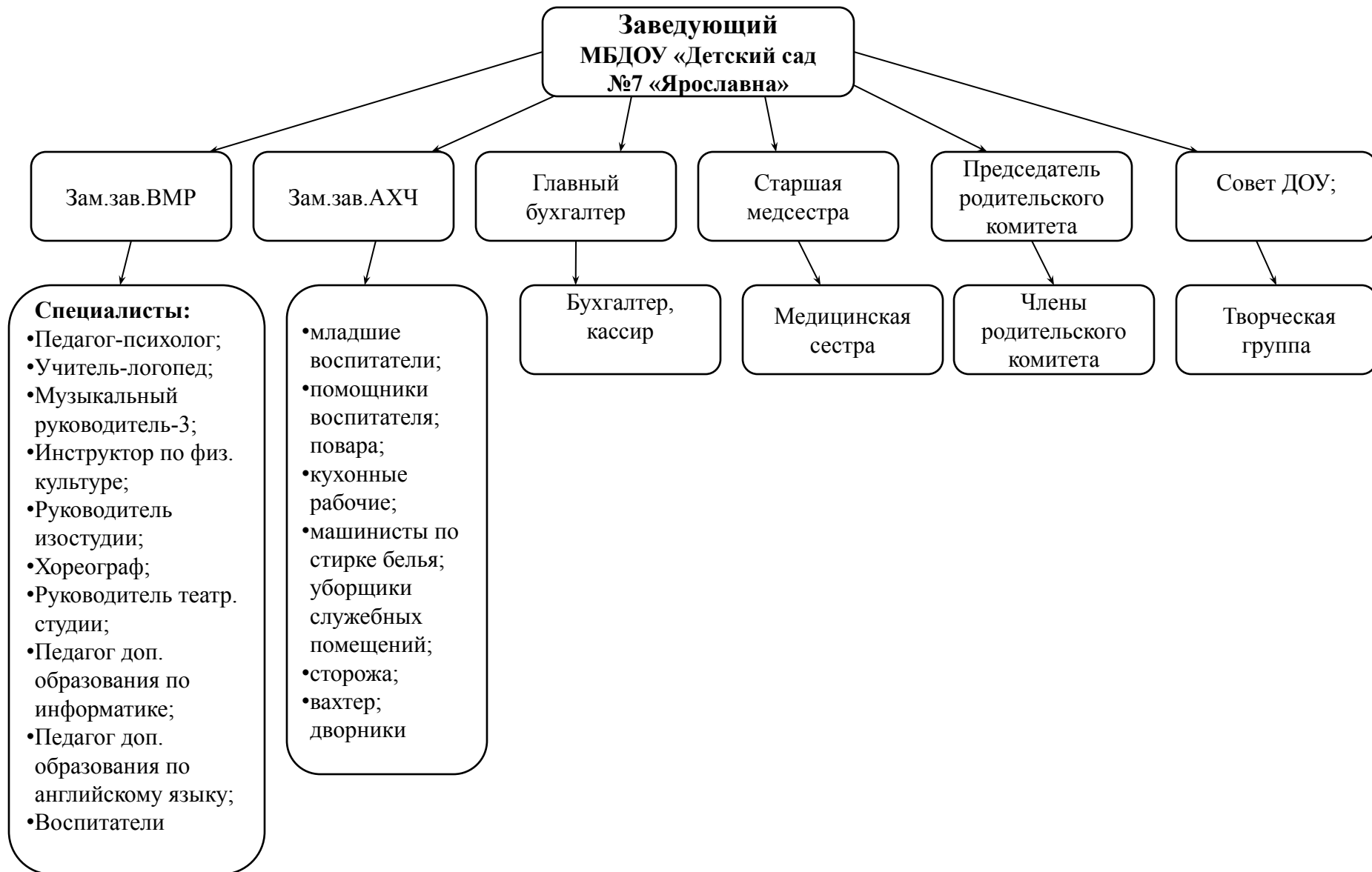
Работники бюджетной сферы – 113;

Работники сферы обслуживания – 113;

Неработающие – 81.



Структура управления





Заведующий МБДОУ «Детский сад №7 «Ярославна»
Сапожникова Татьяна Дмитриевна

Высшее профессиональное образование, высшая квалификационная категория, «Отличник народного просвещения», стаж работы 31 год.

В данном учреждении работает с основания (1992 года).

Награждена :

- «Отличник народного просвещения» - 1996г;
- Почетная грамота Министерства образования и науки Российской Федерации – 2004г;
- Почетная грамота Управления Алтайского края по образованию и делам молодежи 2006г;
- Почетная грамота Управления Алтайского края по образованию и делам молодежи 2009г ;
- Почетная грамота Управления Алтайского края по образованию и делам молодежи 2011г ;
- Почетная грамота Управления образования Алтайского края – 2012г;
- Почетная грамота Управления образования Алтайского края за подготовку учреждения, ставшего лауреатом краевого конкурса «Детский сад Алтая – 2012г»;
- Почетная грамота Заместителя Губернатора Алтайского края Управления образования – 2012г;
- Диплом Лауреата X юбилейного конкурса образовательных видеофильмов и мультимедийных продуктов, за создание методического фильма «Первые «Университеты» для самых маленьких» - 2013г.

Особенности образовательного процесса

Содержание образовательного процесса в Учреждении определяется образовательной программой дошкольного образования, разрабатываемой, принимаемой и реализуемой самостоятельно в соответствии с федеральными государственными требованиями к структуре основной общеобразовательной программы дошкольного образования и условиями ее реализации, установленными федеральным органом исполнительной власти, с учетом особенностей психического развития и развития детей. Коллективом детского сада разработана «Программа развития муниципального бюджетного дошкольного образовательного учреждения «Детский сад комбинированного вида №7 «Ярославна» на основе примерной основной общеобразовательной программы дошкольного образования «Детство» под ред.Т.И.Бабаевой, А.А. Гогоберидзе, З.А.Михайловой.

Вариативную часть программы составляют целевые программы по отдельным направлениям, углубляющие основное образовательное содержание в соответствии с актуальными детскими интересами, запросами семьи, возможностями региона и задачами обогащенного развития дошкольника:

- «Программа воспитания и обучения детей с нарушением зрения» авт. Л.И.Плаксина.
- «Программа и методические рекомендации для работы с детьми раннего возраста. Кроха» авт. Г.Г.Григорьева .
- «Основы безопасности жизнедеятельности детей дошкольного возраста в детском саду» Р.Стеркина, Н.Авдеева, О. Князева (средняя, старшая группы);
- «Мы» авт. Н.Н.Кондратьева (средняя, старшая группы);
- «Музыкальные шедевры» авт.О.П.Радынова;
- «Развитие речи детей дошкольного возраста в д/саду» авт. О.С.Ушакова (II-ая младшая, средняя, старшая, подготовительная группы);
- «Старт» авт. Л.В.Яковлева (старшие группы);
- «Я человек» авт. С.А.Козлова.

Программно-методическое обеспечение

Коллективом детского сада разработана основная общеобразовательная программа дошкольного образования МБДОУ «Детский сад комбинированного вида №7 «Ярославна» на основе примерной основной общеобразовательной программы дошкольного образования «Детство».

Вариативную часть программы составляют целевые программы по отдельным направлениям, углубляющие основное образовательное содержание в соответствии с актуальными детскими интересами, запросами семьи, возможностями региона и задачами обогащенного развития дошкольника:

- «Программа воспитания и обучения детей с нарушением зрения» автор Л.И.Плаксина.
- «Овсень» авторская программа под ред. В.Агрызковой, В.Пономаревой.
- «Программа и методические рекомендации для работы с детьми раннего возраста» авт. Г.Г.Григорьевой.

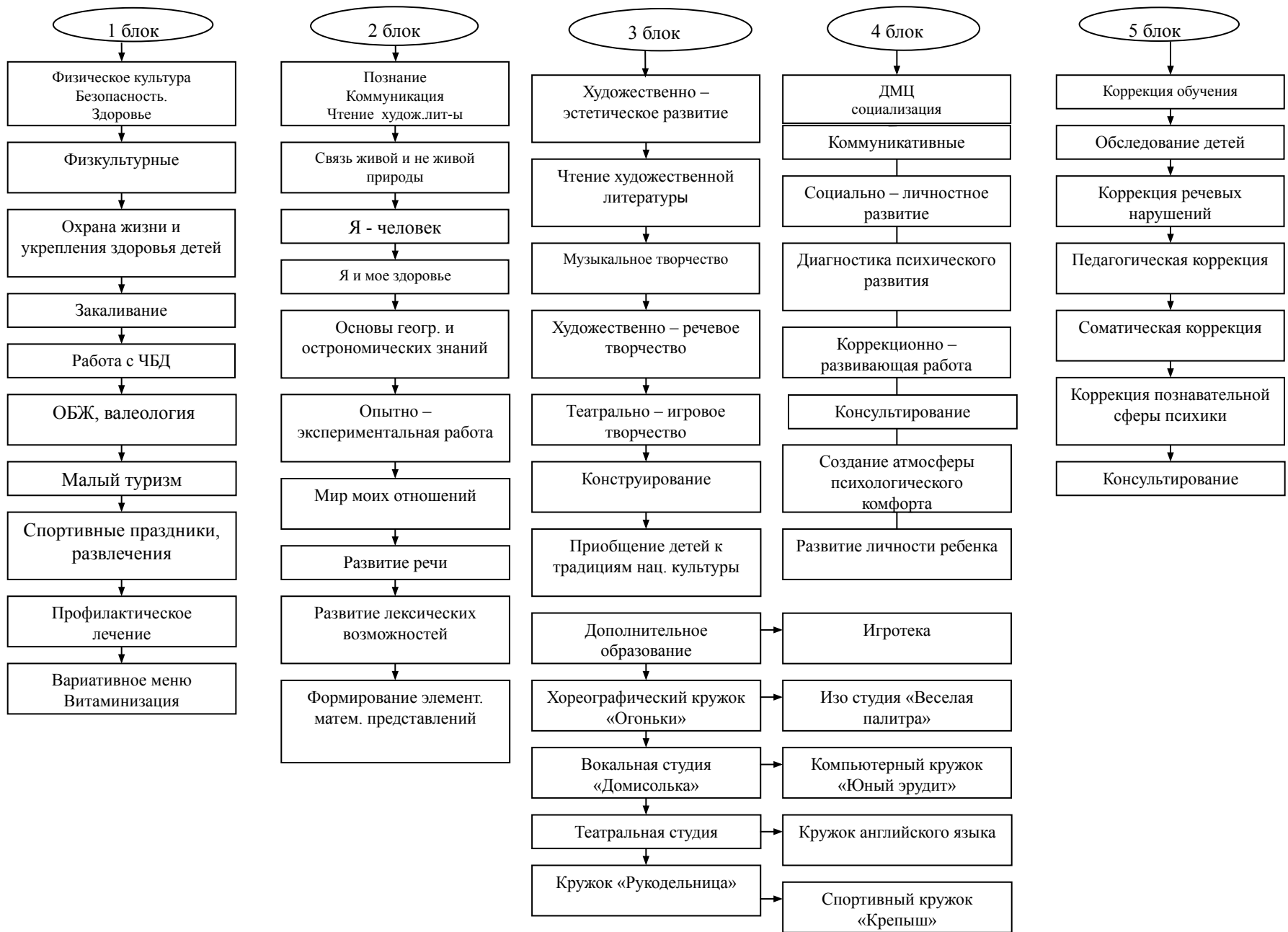
Методическое обеспечение программы «Детство»:

- Методические советы к программе «Детство». – СПб.: ДЕТСТВО-ПРЕСС, 2007.
- Младший дошкольник в детском саду. Как работать по программе «Детство» СПб.: ДЕТСТВО-ПРЕСС, 2010.
- Дошкольник 4 -5 лет Как работать по программе «Детство» СПб.: ДЕТСТВО-ПРЕСС, 2010.
- Дошкольник 5 -7 лет в детском саду. Как работать по программе «Детство» СПб.: ДЕТСТВО-ПРЕСС, 2010.
- Ноткина Н.А., Казьмина Л.И., Бойкович Н.Н. Оценка физического и нервно – психического развития детей дошкольного возраста – СПб.: ДЕТСТВО-ПРЕСС, 2006.
- Деркунская В.А. Диагностика культуры здоровья дошкольников. – М.: Педагогическое общество России, 2005.
- Хромцова Т.А. Воспитание безопасного поведения в быту детей дошкольного возраста. М.: Педагогическое общество России, 2007.
- Игра и дошкольник. Развитие детей старшего дошкольного возраста в игровой деятельности. СПб.: ДЕТСТВО-ПРЕСС, 2007.
- Солнцева О.В. Дошкольник в мире игры. Сопровождение сюжетных игр детей. СПб.: Речь, 2010.
- Деркунская В.А. Воспитываем, обучаем и развиваем детей в игре. М.: Педагогическое общество России, 2005.
- Римашевская Л.С. Развитие сотрудничества старших дошкольников на занятиях. - М.: Педагогическое общество России, 2007.
- Гайворонская Т.А., Деркунская В.А. Развитие эмпатии у старших дошкольников в театрализованной деятельности. М.: Педагогическое общество России, 2007.
- Михайлова З.А. Игровые задачи для дошкольников. СПб.: ДЕТСТВО-ПРЕСС, 2009.
- Крулехт М.В., Крулехт А.А. Самоделкино. СПб.: ДЕТСТВО-ПРЕСС, 2004.
- Гончарова Н.В., Михайлова З.А. и др. План-программа образовательно-воспитательной работы в детском саду. СПб.: ДЕТСТВО-ПРЕСС, 2010.
- Михайлова З.А., Чеплашкина И.Н. Математика – это интересно. Игровые ситуации, диагностика освоения математических представлений. СПб.: ДЕТСТВО-ПРЕСС, 2008.
- Михайлова З.А., Иоффе Э.Н. Математика от трех до семи. СПб.: ДЕТСТВО-ПРЕСС, 2009.
- Курочкина Н.А. Знакомство с натюрмортом. СПб.: ДЕТСТВО-ПРЕСС, 2007.
- Курочкина Н.А. О портретной живописи. СПб.: ДЕТСТВО-ПРЕСС, 2006.
- Курочкина Н.А. Детям о книжной графике. СПб.: ДЕТСТВО-ПРЕСС, 2006.
- Михайлова З.А. Чеплашкина И.Н., Харько Т.Г. Предматематические игры для детей младшего дошкольного возраста. . СПб.: ДЕТСТВО-ПРЕСС, 2011.
- Гогоберидзе А.Г., Деркунская В.А. Детство с музыкой: современные педагогические технологии музыкального воспитания и развития детей раннего и дошкольного возраста. . СПб.: ДЕТСТВО-ПРЕСС, 2009
- Полякова М.Н. Создание моделей предметно-развивающей среды в ДОУ. Методические рекомендации: учебно-методическое пособие. М.: Центр педагогического образования, 2008.
- Перечень оборудования, учебно-методических и игровых материалов для ДОУ. 1-я и 2-я группы раннего возраста: методическое пособие /под ред. А.Г.Гогоберидзе. М.: Центр педагогического образования, 2008.
- Перечень оборудования, учебно-методических и игровых материалов для ДОУ. 1-я и 2-я младшие группы: методическое пособие /под ред. А.Г.Гогоберидзе. М.: Центр педагогического образования, 2008.
- Перечень оборудования, учебно-методических и игровых материалов для ДОУ. Средняя группа: методическое пособие /под ред. А.Г.Гогоберидзе. М.: Центр педагогического образования, 2008.
- Перечень оборудования, учебно-методических и игровых материалов для ДОУ. Старшая группа: методическое пособие /под ред. А.Г.Гогоберидзе. М.: Центр педагогического образования, 2008.
- Перечень оборудования, учебно-методических и игровых материалов для ДОУ. Подготовительная группа: методическое пособие /под ред. А.Г.Гогоберидзе. М.: Центр педагогического образования, 2008.

Цель: Высокое качество дошкольного образования, его доступность, открытость и привлекательность для детей и их родителей и всего общества, гарантирующее охрану и укрепление физического и психологического здоровья воспитанников, комфортное отношение к воспитанникам (в том числе с ограниченными возможностями здоровья) и педагогическим работникам.

Задачи:

- Обеспечение единства воспитательных, обучающих и развивающих целей и задач воспитательно-образовательного процесса.
- Обеспечение духовно-нравственного развития и воспитания детей – гарантирующего охрану и укрепление физического и психического здоровья ребенка.
- Обеспечение возможности самовыражения воспитанников, индивидуальную комфортность и эмоциональное благополучие каждого ребенка.
- Выявление развития способностей воспитанников в любых формах организации образовательного процесса.
- Сохранение психического здоровья воспитанников, мониторинг их развития, организация образовательного процесса, направленных на коррекцию определенных недостатков в их психическом развитии.
- Воспитание с учетом возрастных категорий детей гражданственности, уважения к правам и свободам человека, любви к окружающей природе, Родине, семье.
- Оказание консультативной и методической помощи родителям (законным представителям) по вопросам воспитания, обучения и развития детей.
- Удовлетворение потребностей жителей микрорайона, дети которых не посещают детский сад, в воспитательно-образовательных услугах (Дошкольный Микрорайонный Центр (далее ДМЦ));
- Содействие в поддержке детям, оказавшимся в трудной жизненной ситуации.
- Повышение профессионального уровня педагогических кадров, рост развития профессионального потенциала.



На базе нашего детского сада открыты две компенсирующие группы для детей с нарушением зрения.

В группах компенсирующей направленности осуществляется коррекция недостатков зрения – амблиопии, косоглазия и дошкольное образование детей с ограниченными возможностями здоровья в соответствии с образовательной программой ДОУ, основной программой «Детство» авт. Т.И.Бабаева, А.Г.Гогоберидзе, З.А.Михайлова и «Программой воспитания и обучения детей с нарушением зрения» авт. Л.И.Плаксина.

Каждый ребенок имеет коррекционную нагрузку по назначению врача, учитываются рекомендации окулиста – это игровые упражнения, обводка через кальку шаблонов, трафаретов; графические упражнения; нанизывание бус на леску; разделение крупы по цвету и форме; шнуровка; рисование манкой по черному фону; пальчиковая моторика.

Педагоги формируют у детей социально-нравственные отношения, побуждают детей к активному проявлению эмоциональной отзывчивости к окружающим, умения успокаивать и сочувствовать, проводят беседы, игровые упражнения, разыгрывают ситуации, одновременно проводится аналогичная работа с семьей. Вся воспитательная работа направлена на то, чтобы ребенок в группе чувствовал себя уверенным, защищенным, счастливым, любимым.

Во 2-ой группе продолжается вестись летопись группы, проведено анкетирование родителей «Вы и ваш ребенок», оформлены альбомы: «Что за прелесть эти сказки», «Любимые блюда наших детей», ведется блокнот добрых дел.

Педагоги постоянно меняют предметно-развивающую среду в группах, ищут что-то новое интересное, продумывают каждую мелочь, постоянно привлекают родителей, работают творчески с огоньком.

В ДОУ с целью обеспечения диагностико-коррекционного психолого-медико-педагогического сопровождения воспитанников с отклонениями в развитии и состоянии декомпенсации, исходя из реальных возможностей ДОУ и в соответствии со специальными образовательными потребностями, возрастными и индивидуальными особенностями воспитанников создается психолого-медико-педагогический консилиум (далее ПМПк), созданный по приказу заведующей, и действующий на основании Положения о ПМПк в соответствии с законодательством .

Главная цель в организации коррекционно-педагогической и образовательной работы, учет общих, специфических и индивидуальных особенностей развития детей, комплексный подход к диагностике и коррекционной помощи детям, дифференцированный подход в зависимости от состояния зрения и способов ориентации в познании окружающего мира.

Занятия с детьми проводятся по подгруппам («Программа специальных коррекционных образовательных учреждений» IV вида).

С детьми с ОНР работает логопед Бурецкая Е.И., проводит занятие по обучению грамоте.

Развитие речи осуществляется во всех видах деятельности, так и на занятиях. Все дети справляются. Однако есть затруднения в составлении рассказов, пересказе.

По математике занятия проводятся по подгруппам, сложности возникают в связи со зрительной недостаточностью у Аня Р., Илья С. при выполнении действий наложения и приложения, при сравнении количества, при выполнении упражнений в тетрадях; в 6 группе у детей среднего возраста возникли трудности по математике, многие не знают цвета, справляются только 2 человека

Слабовидящие малыши испытывают трудности в зрительно-пространственной ориентации (особенно на музыкальных занятиях).

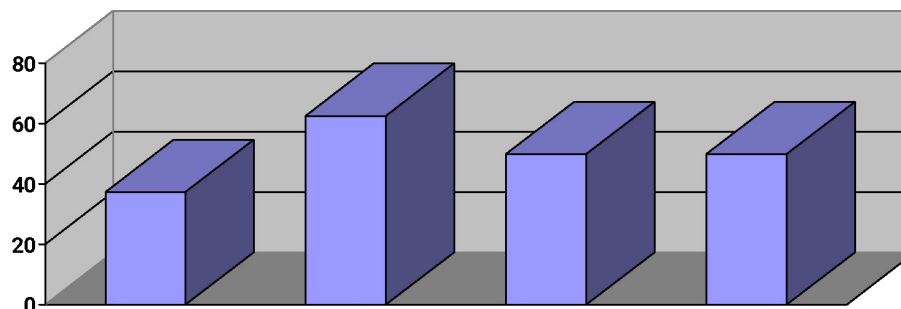
Занятия по ознакомлению с окружающим миром проводятся со всей группой. Процесс ознакомления строится по принципу детального изучения предметов с их свойствами и взаимосвязями. Особое значение для детей с нарушением речи имеет усвоение ими родного языка, поэтому была проделана большая работа педагогами, например, анализ предметов, рассматривание картин, иллюстраций, учили детей задавать вопросы, отвечать на них, составлять рассказы.

Занятия по изобразительности воспитатели проводят по подгруппам, детей знакомят с поэтапным обследованием предметов, учат анализировать основные признаки. На отдельных этапах обучения у детей с нарушением зрения применяются шаблоны, трафареты для обводки при рисовании и аппликации. Затруднения испытывают дети в работе с ножницами.

Занятия по физическому воспитанию, руководитель Димакова Г.А. включает коррекционные задачи: это и ориентировка в пространстве, формирование точности и коррекции.

Музыкальные занятия. Зал - это большое пространство для ребенка, педагогами уделяется большое внимание развитию зрительно-двигательной ориентации в пространстве; обеспечивая детям условия для лучшего его видения за счет использования световых, цветовых атрибутов, сигналов и ориентиров. Дети посещают хореографические занятия платно, но этого не достаточно, желательно ввести занятия ритмикой постоянно. Это поможет детям преодолеть трудности зрительно-пространственной ориентации, развить ритmicность, отзывчивость к музыкально-ритмичным движениям.

Анализ педагогического состава компенсирующих групп с нарушением зрения



С детьми компенсирующих групп работают 8 педагогов, из них:

- ✓ с высшей квалификационной категорией - 37,5%,
- ✓ с первой квалификационной категорией - 62,5%;
- ✓ с высшим образованием – 50% ,
- ✓ со средним профессиональным – 50%,

Функции отделов

Комплексный подход в оказании психолого-педагогической, медико-социальной поддержки различных групп обучающихся, воспитанников.

Психологический отдел

Психологический отдел организует деятельность диагностики и коррекции старшего дошкольного возраста, испытывающих трудности школьной адаптации, оказывает помощь педагогам и родителям в выборе адекватных методов обучения и воспитания. Специалисты проводят диагностику психических функций познавательной деятельности и личностной сферы ребенка. На основании полученных данных проводится индивидуальная работа с родителями, воспитателями по вопросам возрастных особенностей ребенка, с педагогами проводятся занятия с целью повышения их межличностной и профессиональной компетенции. С детьми проводится коррекционная работа по развитию речи.

Построение взаимодействия с семьями воспитанников в целях осуществления полноценного развития каждого ребенка, создания равных условий образования детей дошкольного возраста независимо от материального достатка семьи, места проживания, языковой и культурной среды, этнической принадлежности.

Сохранение психического здоровья воспитанников, мониторинг их развития, организацию развивающих занятий с детьми, направленных на коррекцию определенных недостатков в их психическом развитии.

В отделе работают: педагог-психолог, социальный педагог, логопед, специалисты «Центра психологической помощи семье».

Медицинский отдел

Специалисты медицинского отдела совместно с воспитателями, инструктором по физической культуре проводят диагностику функционального состояния физического здоровья дошкольников, профилактику простудных заболеваний, включая обучение детей и родителей здоровому образу жизни. Ведет контроль за организацией физкультурно-оздоровительной и спортивно-массовой работой в ДОО, медицинский отдел совместно с педагогами ДОО проводит мониторинг сформированности культуры здорового и безопасного образа жизни воспитанников. Осуществляет профилактическую работу в осенне-весенний период профилактическими мероприятиями.

Медицинский блок оснащен в соответствии с требованиями санитарных правил помещений для работы медицинского персонала, оборудованием для проведения профилактических осмотров, профилактических мероприятий различной направленности, иммунизации, обеспечение качества питания, первичной диагностики заболеваний, оказание первой медицинской помощи.

В компенсирующих группах с нарушением зрения ведется коррекционная работа по назначению врача. Врач-офтальмолог контролирует исполнение своих назначений, организует проверку остроты зрения, характера нарушения зрения. Оказывает лечебно-профилактическую помощь детям. Систематически ведет санитарно-просветительную работу с родителями. Сестра-офтальмолог работает под руководством врача – офтальмолога.

В отделе работают: старшая медицинская сестра, педиатр, врач-офтальмолог, сестра-офтальмолог, воспитатели, инструктор по физической культуре.

Социально-нравственный отдел

Средствами социально-нравственного воспитания специалисты стимулируют развитие сенсорно-познавательной, моторной сферы ребенка через включение его в художественное творчество, музыкально-театральное и танцевальное искусство, через приобщение детей к русской народной культуре, через привлечение неорганизованных детей дошкольного микрорайона.

Программа работы включает в себя следующие направления:

- Групповая работа направлена на развитие эффективного общения эмоциональной сферы.
- Дискуссионные группы с целью выявления и способностей детей и формирование критического отношения к социальным вредностям (неполные семьи; папа, воспитывающий один ребенка, неблагополучные семьи).
- Индивидуальная консультативная работа с родителями.
- Диагностика социально-нравственно-патриотического воспитания.

В отделе работают специалисты: педагог-психолог, социальный педагог, преподаватели РПК, воспитатели, методист, инспектор по охране детства, логопед.

Методическое подразделение

Совместно с ИМЦ Управления образования педагоги повышают уровень профессиональной подготовки: методистов, психологов, воспитателей, логопедов в области воспитания и обучения, через курсы повышения квалификации на городском и краевом уровне, педсоветы, семинары, практикумы, консультации, через учебу в высших и средне-специальных учебных заведениях.

Комплексное оснащение воспитательно-образовательного процесса, обеспечивающие возможности.

Построение образовательного процесса с использованием адекватных возрасту форм работы с детьми.

Качество обеспечения образовательного процесса с учетом достижения цели и планируемых результатов освоения общеобразовательной программы.

Оказание помощи в развитии творческого потенциала педагогических работников.

Удовлетворение информационных, учебно-методических, образовательных потребностей педагогических работников.

Создание условий для организации и осуществления повышения квалификации педагогов.

Оказание учебно-методической и научной поддержки всем участникам образовательного процесса.

Содействие выполнению целевых федеральных, региональных и муниципальных программ развития дошкольного образования.

В отделе работают педагог-психолог, учитель-логопед, воспитатели.

Условия осуществления образовательного процесса

Материально-техническая база

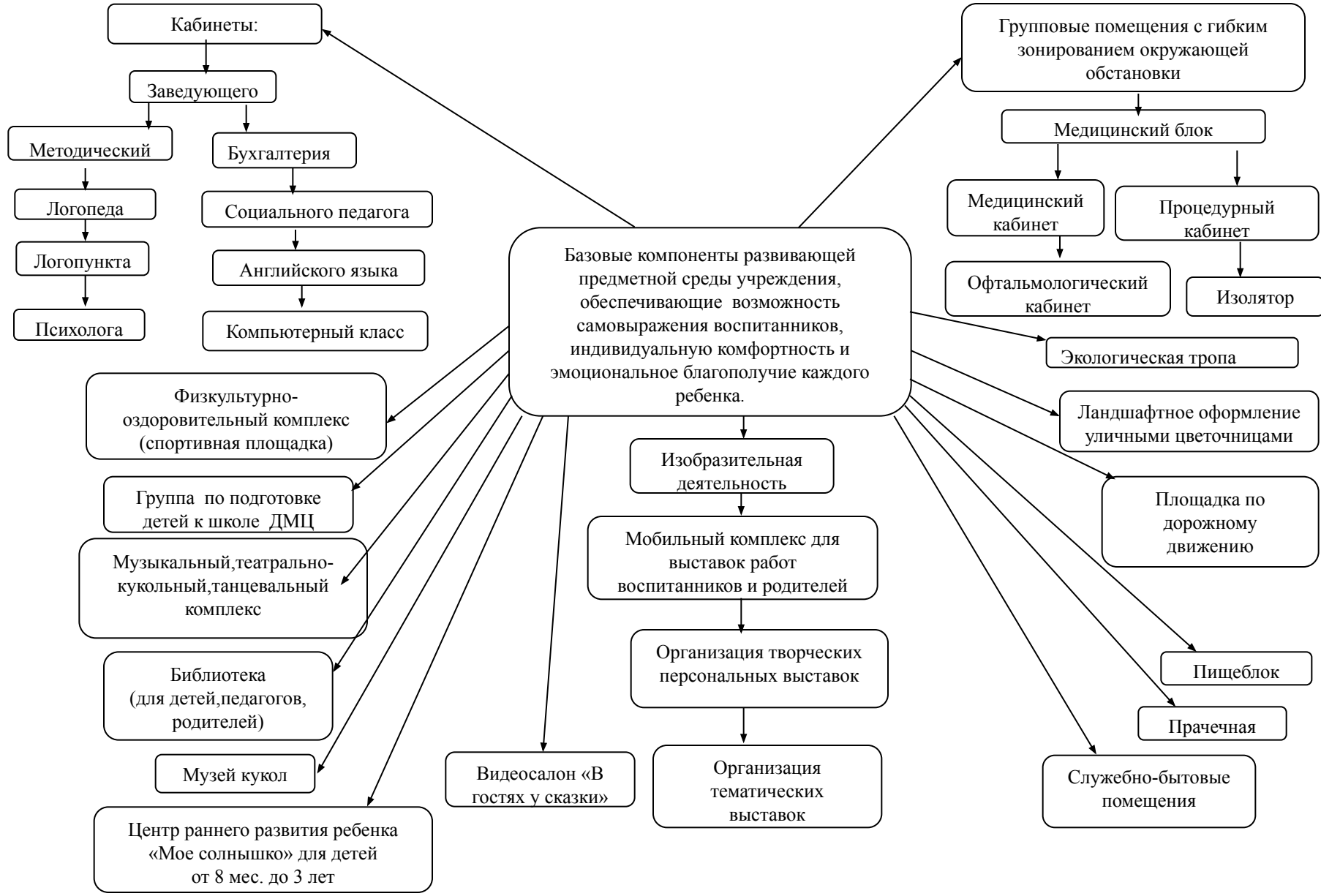
В целях всестороннего и дополнительного развития детей в МБДОУ имеются:

- Методический кабинет;
- Кабинет учителя-логопеда;
- Офтальмологический кабинет;
- Медицинский блок;
- Сенсорная комната;
- Кабинет психолога;
- Кабинет социального педагога;
- Кабинет английского языка;
- Бухгалтерия;
- Музыкальный зал;
- Физкультурный зал;
- Хореографический зал;
- Изостудия;
- Театральная студия;
- Компьютерный класс;
- Центр раннего развития ребенка от 1 года до 6 лет «Мамино солнышко»;
- Плескательный бассейн;
- Прогулочные участки с малым оборудованием;
- Спортивная площадка;
- Огородный участок;
- Цветник.

Содержание групповых комнат, направленных на развитие детей



- Уголок игровой деятельности
- Уголок экологического воспитания
- Уголок изобразительной деятельности
- Уголок театра и музыки
- Уголок строительных игр
- Уголок здоровья и безопасности
- Уголок занимательной математики
- Уголок дидактических и развивающих игр
- Уголок общения с книгой
- Уголок экспериментирования
- Спортивный уголок
- Уголок патриотического воспитания.



Состояние материально – технической базы детского сада соответствует педагогическим требованиям, современному уровню образования и санитарным нормам. Все базисные компоненты развивающей среды детства включают оптимальные условия для полноценного физического, эстетического, познавательного и социального развития детей. Учреждение постоянно работает над укреплением материально-технической базы.

Перепрофилированные помещения: 1992г - изостудия, кабинет психолога, кабинет социального педагога; 1993г – компьютерный класс, 1994г - бухгалтерия, театральная студия; 2002 г - библиотека, 2010г - Центр раннего развития детей с 8 месяцев до 3 лет; 2011 – открылась группа для детей дошкольного возраста «Капелька», 2013г – открылся филиал детского сада на ул.Пролетарской 284Г.

Для обеспечения функционирования ДОО имеются: пищеблок, прачечная, бухгалтерия, медблок.

Медицинские кабинеты соответствуют требованиям оснащения помещений для работы медицинского персонала: кабинет для амбулаторного приема, процедурный кабинет, изолятор для инфекционных больных детей, кабинет офтальмолога.

Методические помещения: методический кабинет, логопедический кабинет, кабинет английского языка, кабинет социального педагога, кабинет психолога.

За бюджетные средства проведена автоматическая пожарная сигнализация, смонтировано речевое оповещение. Проведен капитальный ремонт крыши.

Ежегодно на Совете ДОО разрабатывается и утверждается план ремонтных работ на основе разработанных проектов, в разработке которых, активное участие принимают родители воспитанников детского сада и весь коллектив.

Администрация ДОО проводит большую работу по рациональному расходованию бюджетных и внебюджетных средств, изыскивает внебюджетные средства для проведения ежегодного косметического ремонта помещений ДОО, благоустройству территории, проводит ремонт всех групп ДОО, музыкального зала, кабинетов пищеблока, прачечной, коридоров. В 8 группах проведен капитальный ремонт в туалетных помещениях (замена сантехнического оборудования, замена кафелем). Во всех группах заменен линолеум, двери входные и смежные групповые.

Поэтапно производится отделка здания дошкольного учреждения современными строительными материалами – сайдингом. Монтируются пластиковые окна, так как старые деревянные оконные блоки приходят в негодность.

По выполнению предписания Пожнадзора заменены стеновые панели на кафельное покрытие.

Ограниченные возможности городского бюджета и растущий уровень инфляции делают актуальным вопрос экономии государственных средств. Рациональное использование средств достигается постоянным контролем за расходом энерго. и водоресурсов, стоимостью питания, выполнением плана функционирования. Расход воды, электроэнергии соответствует норме.

В быстро меняющейся экономической ситуации невозможно добиться положительных результатов в ведении приносящей доход деятельности, если не планировать свои действия и не прогнозировать их последствия. В ДОО составлен бизнес-план. Бизнес-план играет важнейшую роль при разработке по приносящей доход деятельности в нашем учреждении.

И так, можно констатировать, что в учреждении идет постоянная работа по созданию материально-технических и хозяйственных условий необходимых для эффективной работы. Высокая конкуренция на рынке образовательных услуг заставляет организовывать деятельность дошкольного учреждения в режиме развития, что требует обновления оборудования образовательного процесса и совершенствования развивающей среды.

Таким образом, возникает противоречие между потребностью в планомерном и целенаправленном развитии материально-технической базы и отсутствием постоянных источников дополнительного финансирования.

Создание предметно-развивающей среды с учетом принципа интеграции образовательных областей. Комплексное оснащение воспитательно-образовательного процесса, обеспечивающее возможности:

- организации совместной деятельности взрослого и воспитанников, как в самостоятельной деятельности, так и в рамках непосредственной образовательной деятельности по освоению основной общеобразовательной программы дошкольного образования, а также при проведении режимных моментов в соответствии со спецификой дошкольного образования.

- построения образовательного процесса с использованием адекватных возрасту форм работы с детьми.

- организации разнообразной игровой деятельности.

- освоения детьми, в том числе с ограниченными возможностями здоровья (дети с нарушением зрения) основной общеобразовательной программы дошкольного образования и их интеграции в образовательном учреждении, включая оказание им индивидуально ориентированной психолого-медико-психофизического развития и индивидуальных возможностей;

Учета национально-культурных, демографических, климатических условий, в которых осуществляется образовательный процесс.

Материалы и оборудование для одной образовательной области используются в ходе реализации других областей.

Так как основной формой работы с детьми и ведущей деятельностью является игра то, подбор оборудования осуществляется для тех видов деятельности ребенка, которые в наибольшей степени способствуют решению развивающих задач на уровне дошкольного образования (игровая, продуктивная, познавательно-исследовательская, коммуникативная, трудовая, музыкально-художественная деятельности, восприятие художественной литературы), а также с целью активизации двигательной активности воспитанника.

Игрушки для детей ДОУ соответствуют техническому регламенту о безопасности продукции, предназначенной для детей и подростков.

- игровое оборудование групповых комнат для сюжетно-ролевых игр;

- наборы детской мебели (диваны, кресла, столы, стулья, шкафы для игрового оборудования и др.);

- музыкальные инструменты (гармошки, барабаны, ксилофоны, народные инструменты и др.) для развития музыкальных способностей детей;

- изоматериалы (кисти, краски, мелки, цветная бумага, картон, гуашь, глина, фломастеры, карандаши, ножницы и др.) для развития детского художественного творчества;
- конструирование (наборы для конструирования: напольные, настольные, разных форм и размеров; конструирование из бумаги, из природного материала, из разнообразных геометрических форм, ткани) для развития детского творчества с любыми материалами;
- оборудование физкультурного зала (мячи большие и маленькие, обручи, скакалки, гимнастические палки, массажеры разных видов, кольца, маты и т. д.) для развития детей быть активными, ловкими, жизнерадостными, физически крепкими и здоровыми;
- трудовой уголок, уголок природы, уголок экспериментирования.

Подбор оборудования осуществляется для тех видов деятельности ребенка, которые в наибольшей степени способствуют решению развивающих задач на уровне дошкольного образования (игровая, продуктивная, познавательно-исследовательская, коммуникативная, трудовая, музыкально-художественная деятельности, восприятие художественной литературы), а также с целью активизации двигательной деятельности ребенка. Развивающая среда организована с учетом принципа интеграции образовательных областей, потребностей и интересов детей, в том числе и детей с ограниченными возможностями здоровья. Функциональное назначение помещений, их оформление и интерьер приближены к домашним условиям, способствуют эмоциональному благополучию детей. Интерьер ДОУ оформлен с учетом современного дизайна: картинами и эстампами, панно, выполненными детьми, родителями и воспитателями, фотографии в рамках из жизни детей детского сада, эмоции детей. Выставки поделок из различного материала, выставки детских рисунков. Много инициативы и выдумки проявил коллектив детского сада, чтобы устроить пребывание детей в ДОУ уютно и комфортно. В групповых комнатах оформлены игровые многосекционные ширмы «Дом», мягкие диванчики, кресла, макеты-модули. Организованы специальные зоны для различных видов коллективной и индивидуальной деятельности детей не только в групповых помещениях, но и в спальнях и раздевалках, в том числе уголки уединения оригинальной конструкции, уголки экспериментов. Группы оснащены разнообразным игровым оборудованием и дидактическими материалами, аудиовизуальными средствами, таким образом, игровое пространство предоставляет ребенку простор изобретательству, открытиям.

В групповых комнатах выделены следующие уголки: экспериментирования + экологический, художественный, музыкальный, спортивный, познавательный, игровая зона.

В каждой возрастной группе ДОУ созданы условия для самостоятельной активной и целенаправленной деятельности детей.

Принцип гибкого зонирования создает условия для организации разнообразных видов детской деятельности по интересам в сочетании с возможностью уединения. Стремление не перегружать пространство игровой комнаты нашло свое отражение (театральный уголок + уголок ряжения + музыкальный уголок).

Для организации разнообразной деятельности в групповых помещениях выделены различные центры активности (игровые, экспериментальные, книжные уголки, уголки для продуктивной деятельности, музыкальные и т.д.).

Кадровый потенциал



- Заведующий: Сапожникова Татьяна Дмитриевна – стаж работы 31 год, высшая квалификационная категория;
- Зам.зав.: Куликова Людмила Михайловна, стаж работы 31 год, высшая квалификационная категория;
- Всего 40 педагогов:
- По образованию: с высшим образованием -17
со средне-специальным образованием – 24
- По квалификационным категориям:
Высшая – 9; Первая – 11; Вторая - 8;
- 28 педагогов прошли курсы повышения квалификации
- Сотрудники детского сада награждены:
- Почетными Грамотами Министерства образования и науки – 8 педагогов;
- Почетными Грамотами Управления Алтайского края по образованию и делам молодежи -23 педагога ;
- Имеют значок «Отличник народного просвещения» - 4 педагога;
- «Заслуженный учитель» – 1;
- Почетный работник общего образования - 1;

Детский сад:

- Дипломант IV краевого образовательных видеоматериалов «Организация дополнительных образовательных услуг»;
- Победитель VI краевого конкурса образовательных видеоматериалов в номинации «Видеосюжет» - 2009г;
- лауреаты конкурса «Детский сад года Алтай-2012»;
- Лауреат X- конкурса образовательных видеофильмов и мультимедийных продуктов «Первые «Университеты» для самых маленьких» - 2013г.



Образовательный уровень педагогических кадров

Всего: педагогов – 42;

Высшее образование – 43%;

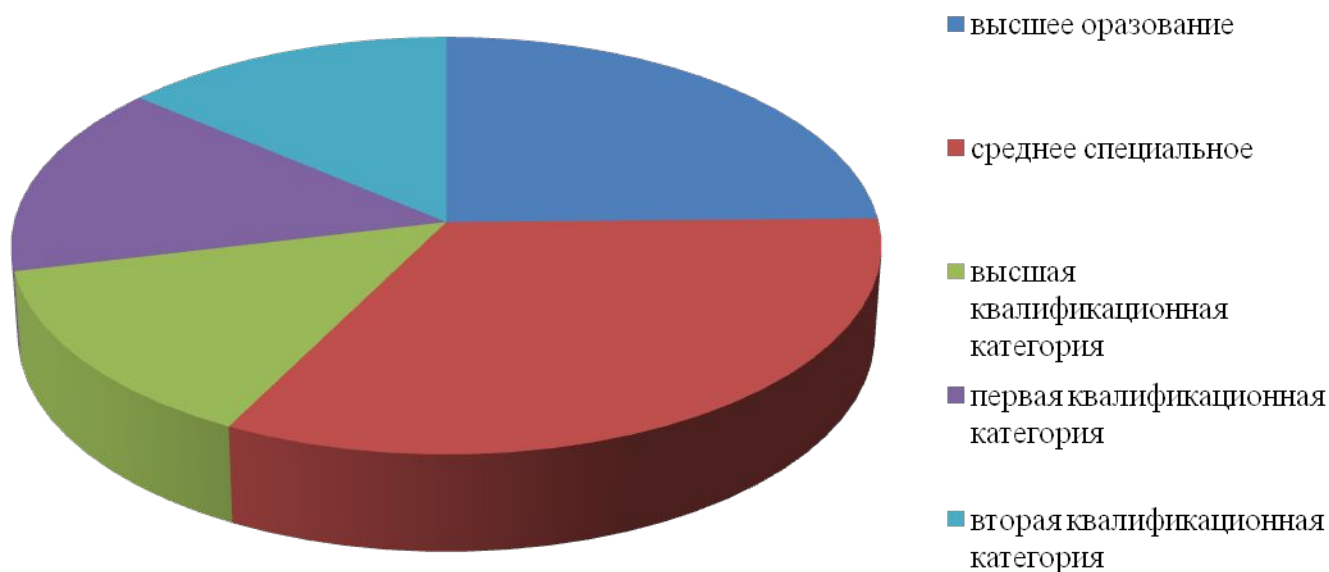
Средне-специальное образование -57%;

Профессиональный уровень:

- высшая квалификационная категория – 24%;

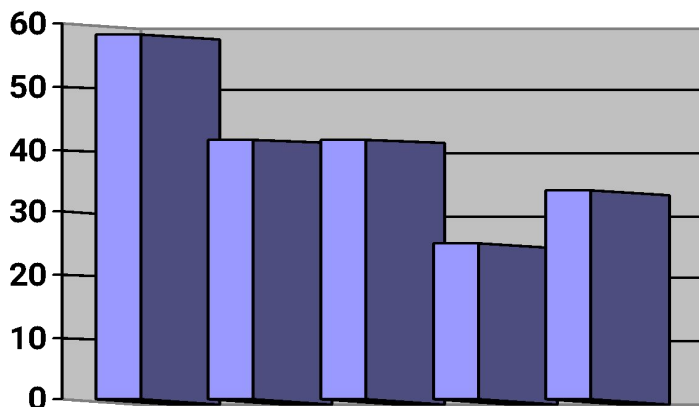
- первая квалификационная категория – 26%;

-вторая квалификационная категория – 24%.



Кадровое обеспечение.

Учебно-воспитательной работой с детьми дошкольного микрорайонного центра работают 12 педагогов, из них 7 педагогов (58,3%) имеют высшее образование, остальные (41,7%) – средне-специальное образование, с высшей квалификационной категорией – 5 педагогов, с первой – 3 педагога, со второй – 4 педагога.



высшее образование-58,3%
средне-специальное образование – 41,7%
высшая кв. категория-41,6%
первая кв. категория-25%
вторая кв. категория-33,4%