



*ТЕРРИТОРИАЛЬНАЯ ПОДСИСТЕМА
ЕДИНОЙ ГОСУДАРСТВЕННОЙ СИСТЕМЫ
ПРЕДУПРЕЖДЕНИЯ И ЛИКВИДАЦИИ ЧРЕЗВЫЧАЙНЫХ
СИТУАЦИЙ И СИСТЕМА ГРАЖДАНСКОЙ ОБОРОНЫ
ПЕРМСКОГО КРАЯ*



www.minbezkrain.ru



**Информация о
мероприятиях по
предупреждению
происшествий и
чрезвычайных ситуаций
в Пермском крае в
период прохождения
весенне-летнего
половодья 2012 года**

Речная сеть Пермского края

2

Кама — крупнейший левый приток Волги. Средний годовой сток ее составляет около 3 км³/год. В летнюю межень скорость течения Верхней Камы составляет 0,3 - 0,6 м/с. Глубина русла находится в пределах 1 - 6 м.. Ширина реки колеблется от 80 до 250 м. Площадь водосбора Камы 507 000 км².



Чусовая — вторая крупная река края, левый приток р.Кама. Площадь водосбора реки составляет 23 000 км², средняя высота водосбора 360 м, средний уклон 40 см на 1 км.

Сылва — крупнейший приток Чусовой. Площадь водосбора реки составляет 19 700 км², средняя высота водосбора 230 м, средний уклон реки 30 см на 1 км.



На заседании КЧС ОПБ Пермского края 21 февраля 2012 г. утвержден План основных противопаводковых мероприятий Пермского края на период прохождения весенне-летнего половодья 2012 года, а также обновленный состав рабочей группы при КЧС и ОПБ Пермского края для оперативного решения вопросов противодействия паводкам.

Сеть гидрологических постов на территории Пермского края

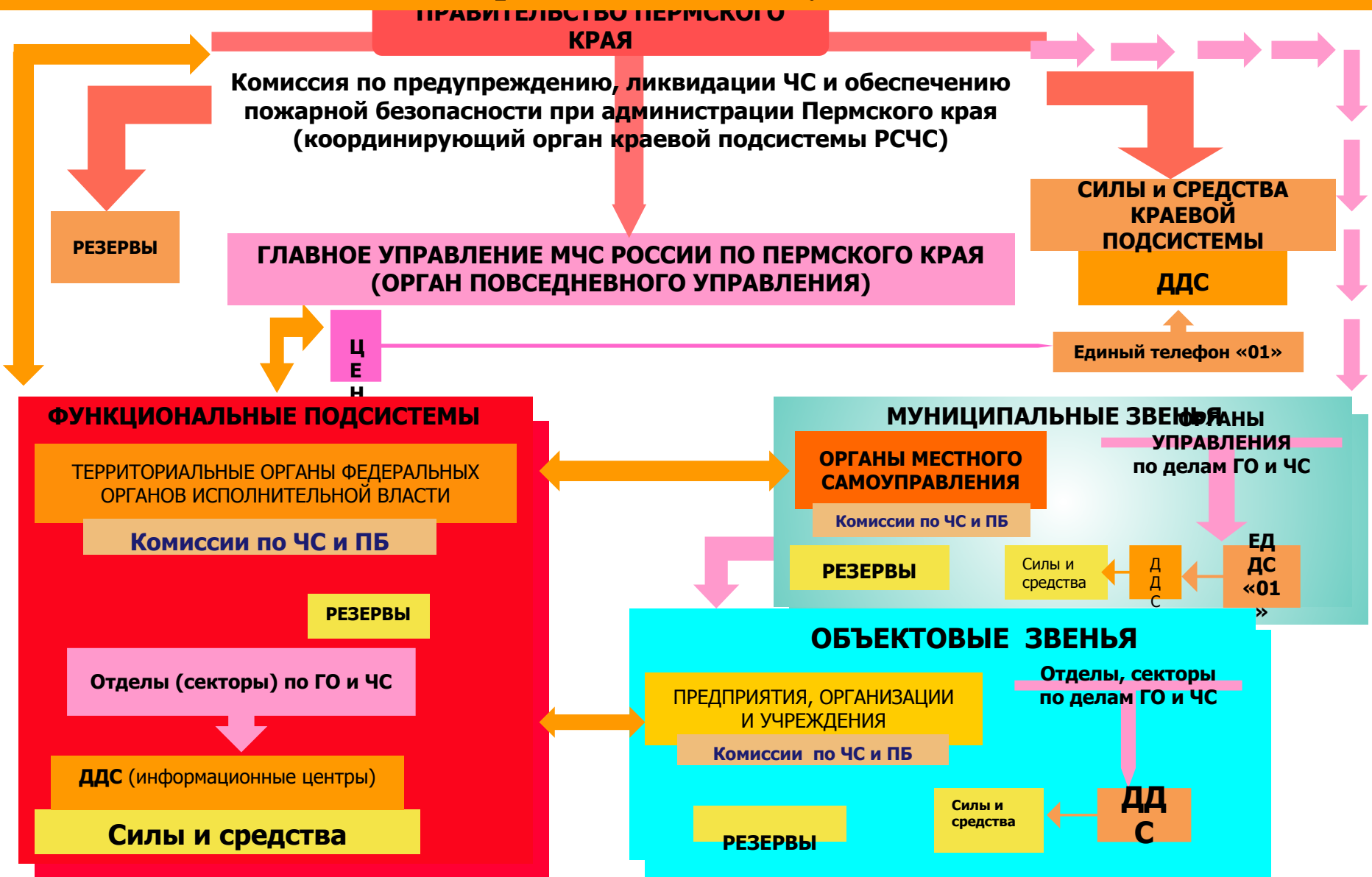


Условные обозначения

- ▲ - гидропост
- 8
3 - критический уровень
- 0
3 - фактический уровень

Наименование района	Название гидропоста	К бассейну водосбора какой реки относится	Уровни воды (см)			
			Текущий	Уровень поймы	НЯ	ОЯ
Гайнский район	пгт. Гайны	Кама	371	12497	450	560
Чердынский район	с. Бондлог	Кама	421	11365	560	700
Соликамский район	пгт. Тюлькино	Кама	532	10530	750	800
г. Березники	г. Березники	Камское водохранилище	705	10000	1000	1080
Чусовской район	пгт. В Чус. Городки	Камское водохранилище	777	10000	940	1000
г. Пермь	г. Пермь	Воткинское водохранилище	1000	8000	1250	1400
Краснокамский район	г. Краснокамск	Воткинское водохранилище	862	8000	1100	1250
Косинский район	с. Коса	Коса	582	13049	587	680
Чердынский район	с. Нижняя Язва	Язва	608	11580	740	850
Чердынский район	г. Чердынь	Колва	482	11285	600	670
Кудымкарский район	г. Кудымкар	Иньва	294	12593	465	610
Карагайский район	с. Карагай	Обва	280	11738	435	500
Лысьвенский район	пгт. Кын	Чусовая	293	16966	520	560
Чусовской район	пгт. Лямино	Чусовая	493	11260	520	620
Гремячинский район	пгт. Усьва	Усьва	165	18323	276	310
Кунгурский район	с. Подкаменное	Сылва	772	10760	800	1000

Схема управления и взаимодействия сил Пермской краевой подсистемы единой государственной системы предупреждения и ликвидации чрезвычайных ситуаций



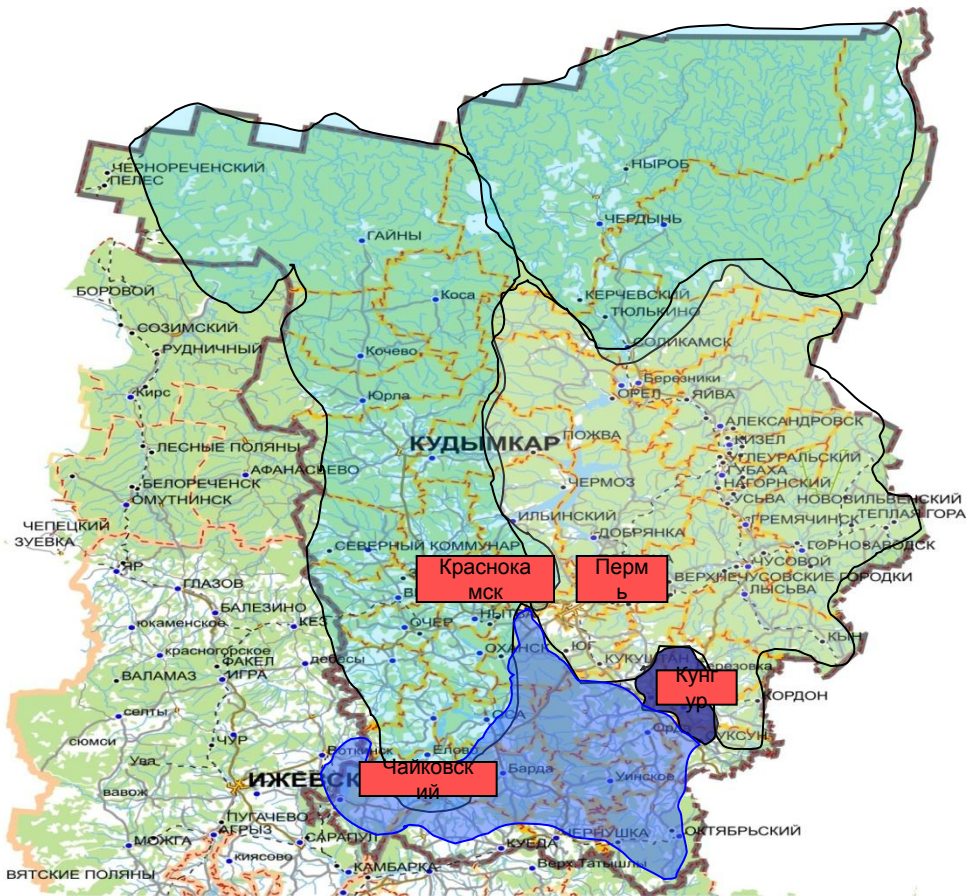


13-14 марта 2012 проведена КШТ

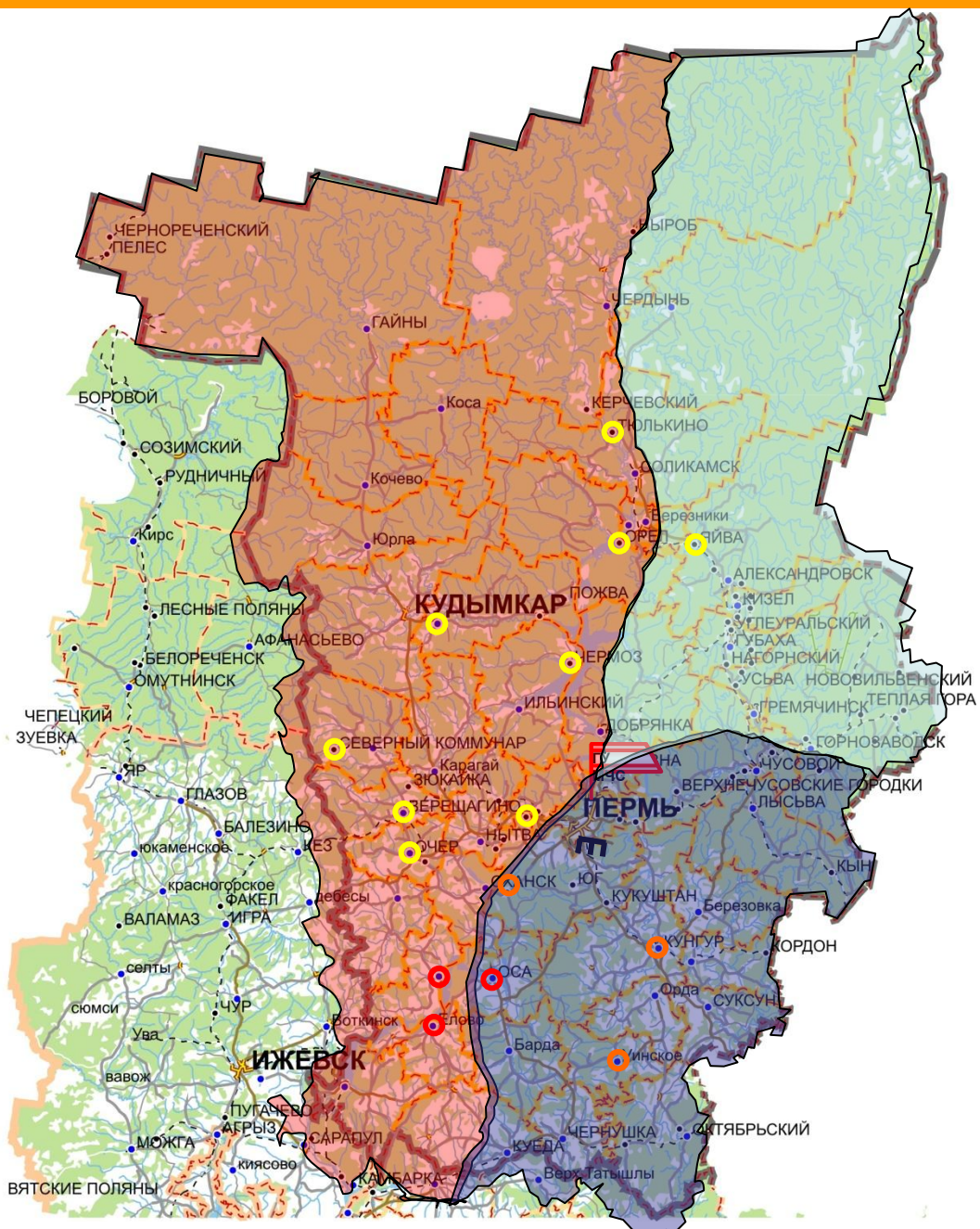
Тема: «Действия органов местного самоуправления по управлению силами и средствами при возникновении чрезвычайных ситуаций природного и техногенного характера»

Статистические данные прохождения паводка на территории Пермского края

Статистика					Оценка риска возникновения ЧС
2007	2008	2009	2010	2011	
<p>Вскрытие рек 5-11 апреля в среднемголетние сроки. Максимальные уровни в период с 13-19 апреля и 13-27 мая и на 0,4-1,8 м ниже средних. Ледовые заторы на р.Б.Танып, г.Чернушка, р.Чусовая, п.В.Чус.Городки, Р.Усьва, пгт.Усьва самоликвидировались. Взрывные работы на р.Вильва п.Вильва в целях защиты 2-х мостов.</p>	<p>Половодье проходило с несколькими пиками. Максимальные уровни 23 апреля- 2 мая и 19-26 мая, на 0,1-0,7 м ниже средних. Подтопления г.Александровск – 27 дом., с.Усть-Качка – 12 дом.(вода в огороде, подошла к фундаментам домов). Ледовые заторы на р.Б.Танып, г.Чернушка, р.Косьва, п.Перемское, Р.Усьва, пгт.Усьва самоликвидировались. Взрывные работы на р.Вильва п.Вильва в целях защиты 2-х мостов.</p>	<p>Вскрытие рек на 4-13 дней раньше среднемголет. сроков. Проходило пиками. Максимальные уровни в период с 13-30 апреля и 9-24 мая и на 0,2-0,8 м выше средних. Ледовые заторы на р.Колва д.Петрецово, г.Чердынь, самоликвидировались. Взрывные работы на р.Вильва п.Вильва в целях защиты 2-х мостов</p>	<p>Вскрытие рек осуществлялось 1-11.05.2010 г., что на 5-1-дней позднее обычного. Величина максимального уровня воды в реках превысила среднегодовую на 30-110см</p>	<p>Половодье в большинстве рек края началось в конце первой - начале второй декад апреля, в сроки близкие к средним, местами в реках севера на 5 – 10 дней раньше. Вскрытие рек края осуществилось в конце второй – начале третьей декад апреля, в сроки близкие к средним, местами по северу на 7 - 10 дней раньше.</p>	<p>Для бассейна р. Кама существует опасность, с определенной периодичность возникновения критических уровней прохождения воды, в период весеннего половодья.</p>










Условные обозначения Влияние половодья на территорию Пермского края	
	нарушение жизнедеятельности населения
	ограничение жизнедеятельности населения
	редкие паводковые явления
	минимальное
	Населенный пункт в зоне подтопления



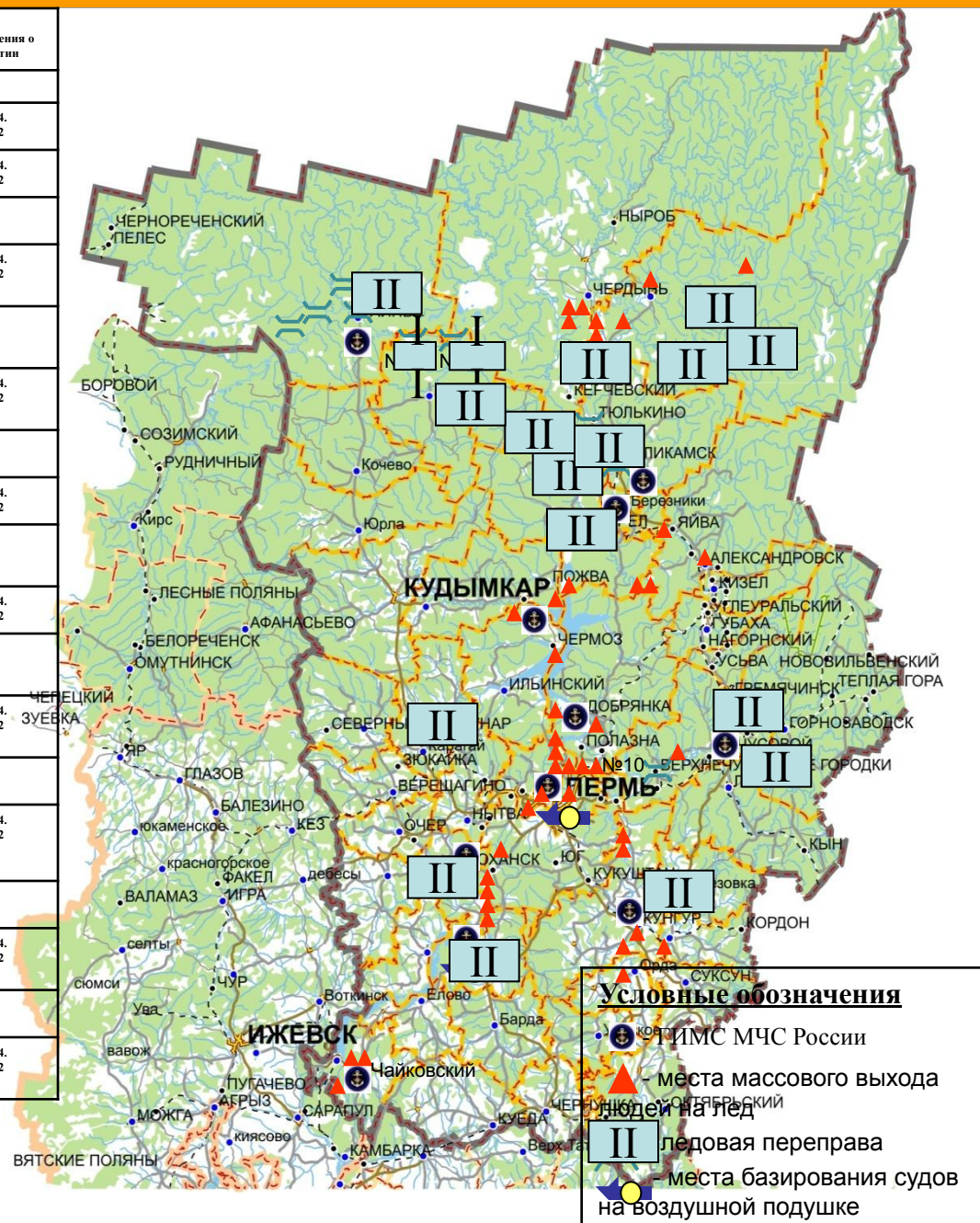
**46-населённых пунктов
16 218-человек**

Условные обозначения

-  Затопление местности маловероятно
-  Существует вероятность затопления
-  Ежегодные затопления местности
-  ГЭС
-  риск частичного затопления
-  риск значительного затопления
-  риск полного затопления

Ледовая обстановка на территории Пермского края

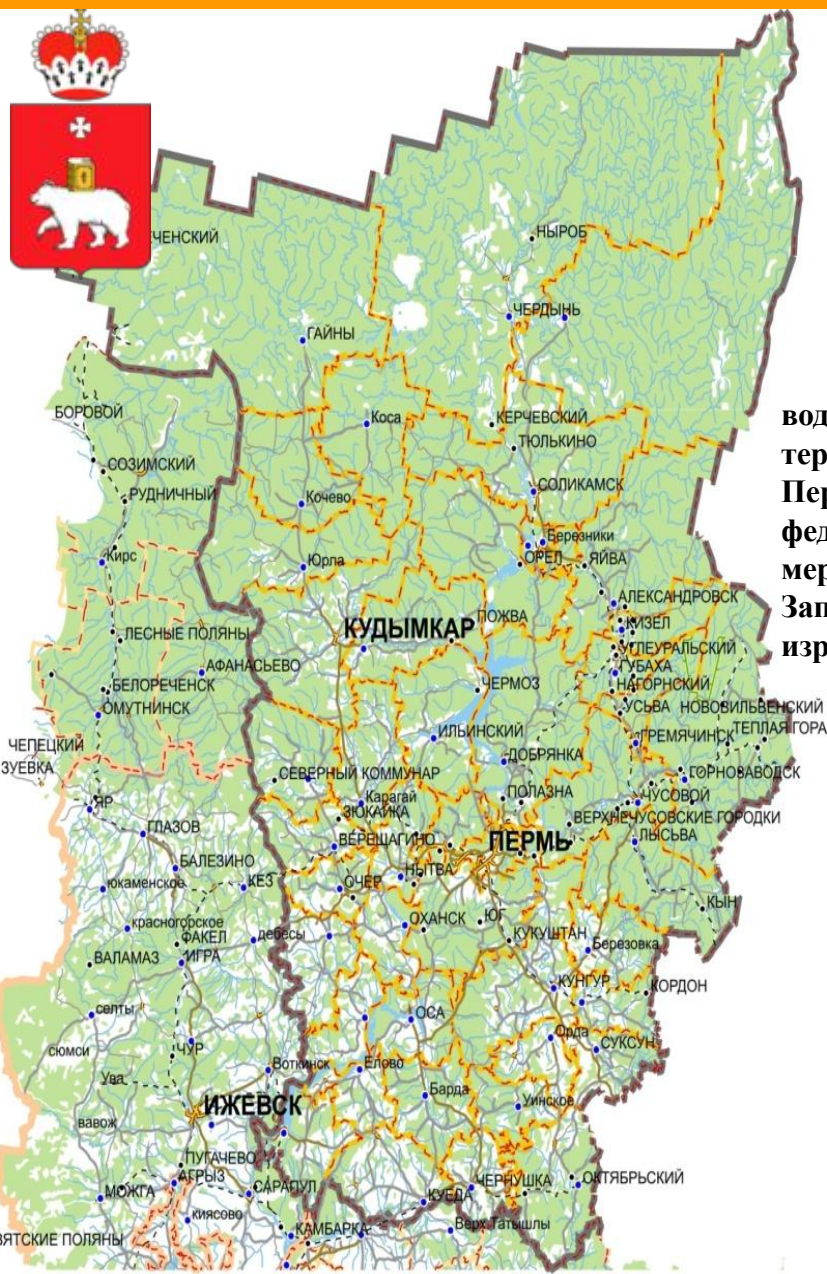
Название водоёма, место расположения (пункты сообщения)	Организация, оборудующая и содержащая переправу, ответственный (должность, Ф.И.О.)	Дата открытия	Толщина льда (см)	№, дата решения о закрытии
2	4	6	11	12
р.Кама, «Тюлькинская» п.Тюлькино-д.Тюлькино	ООО «Вишерская лесоторговая база», мастер Мальцев И.Н.	06.12.2011	70	01.04.2012
р.Кама, г.Оханск-п.Юго-Камский	ИП Храмни А.А., мастер Ветчанин Д.А.	16.12.2011	50	01.04.2012
р.Кама, с. Пянтег-с.Усть-Уролка	Администрация Усть-Урولского с/п, глава И.И. Галашев	16.12.2011	40	01.04.2012
р. Коса, п. Усть-Коса - п. Коса	Администрация Косинского м.р., Вед.спец. Ситигрев П.В.	23.12.2011	35	01.04.2012
р. Боровская Воложка п. Усть Боровая г.Соликамск	ОАО «Соликамбумпром», Инженер по безопасности движения Селянин А.В.	26.12.2011	90	01.04.2012
р.Кама, г.Соликамск-п.Нижний Склад	ОАО «Соликамбумпром», Инженер по безопасности движения Селянин А.В.	26.12.2011	90	01.04.2012
р.Сылва, п.Ильича-п.Троица	ИП Воронова М.Ю., Мастер Султанов М.Х.	27.12.2011	30	01.04.2012
р. Вишера, г. Вишерогорск-п.Сыпучи	ООО «Леспром» Мастер Южаинов В.К.	28.12.2011	95	01.04.2012
р.Вишерал. Красновишерск-п.Вишерогорск	Администрация Вишерогорского с.п., зам. гл. Дубов Ю.С.	10.01.2012	60	01.04.2012
р.Обва, п.Кривец-п.Октябрьский	Му.н. хоз. администрации Ильинского района, зам. пред. Кокоровцев А.В.	10.01.2012	55	01.04.2012
р.Вишера, п. Вая-п.Веле	Администрация Вайского с/п, техник Администрация Вайского с/п Гриценко В.В.	16.01.2012	65	01.04.2012
р. Кама, п. Керчевский-д. Петухово	ПСК «Исаковский», зам. председателя ПСК Каланцев С.Ю.	19.01.2011	55	01.04.2012
р.Кама, «Сазониха», п.Сейва-п.Чурган	«Жилкомхоз», директор Ликачев А.А.	23.01.2012	80	01.04.2012
р.Кама, «Лугды», п.Кебраты-автодорога п.Усть-Весляна-п.Гайны	ООО «ЮКАМ» директор Мышкина Н.В.	23.01.2012	90	01.04.2012
р. Сылва, п. Насадка-д.Мостовая	И.П. Воронова М.Ю. Мастер Султанов М.Х.	24.01.2012	40	01.04.2012
р. Кама, «Касимовская», п. Касимовка-п. В.Старина	МУП ЖКХ «ЖКХ», мастер Гагарин Ю.К.	24.01.2012	100	01.04.2012
р.Чусовая, п.Верхнечусовские Горки	ООО «Меридиан», зам. директора Козлов В.Н.	24.01.2012	55	01.04.2012
р. Кама, п. Гайны-ООО «Верхнекамье-Лес»	ООО «Верхнекамье-Лес», мастер Андров В.Н.	30.01.2012	95	01.04.2012



- Условные обозначения**
- МТМС МЧС России
 - места массового выхода людей на лед
 - ледовая переправа
 - места базирования судов на воздушной подушке

Превентивные противопаводковые мероприятия на территории Пермского края в 2011-2012 году

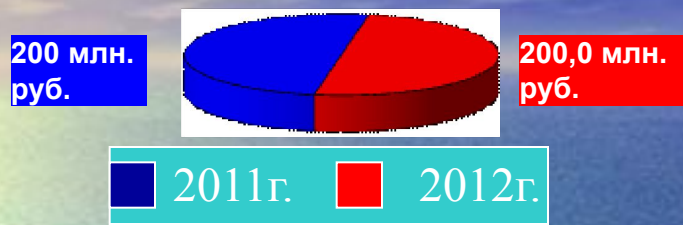
10



В 2012 году в рамках КЦП «Предупреждение вредного воздействия вод и обеспечение безопасности гидротехнических сооружений на территории Пермского края на 2008-2012 годы», утвержденной Законом Пермского края от 28.12.2007 № 177-ПК и за счет субвенций из федерального бюджета спланировано проведение превентивных мероприятий по углублению, спрямлению и очистке русел рек. Запланированное финансирование – 74,5 млн. руб. (в 2011 г. на эти цели израсходовано 8,22 млн. руб.)

Запасы финансовых и материальных ресурсов для предупреждения и ликвидации ЧС на территории Пермского края

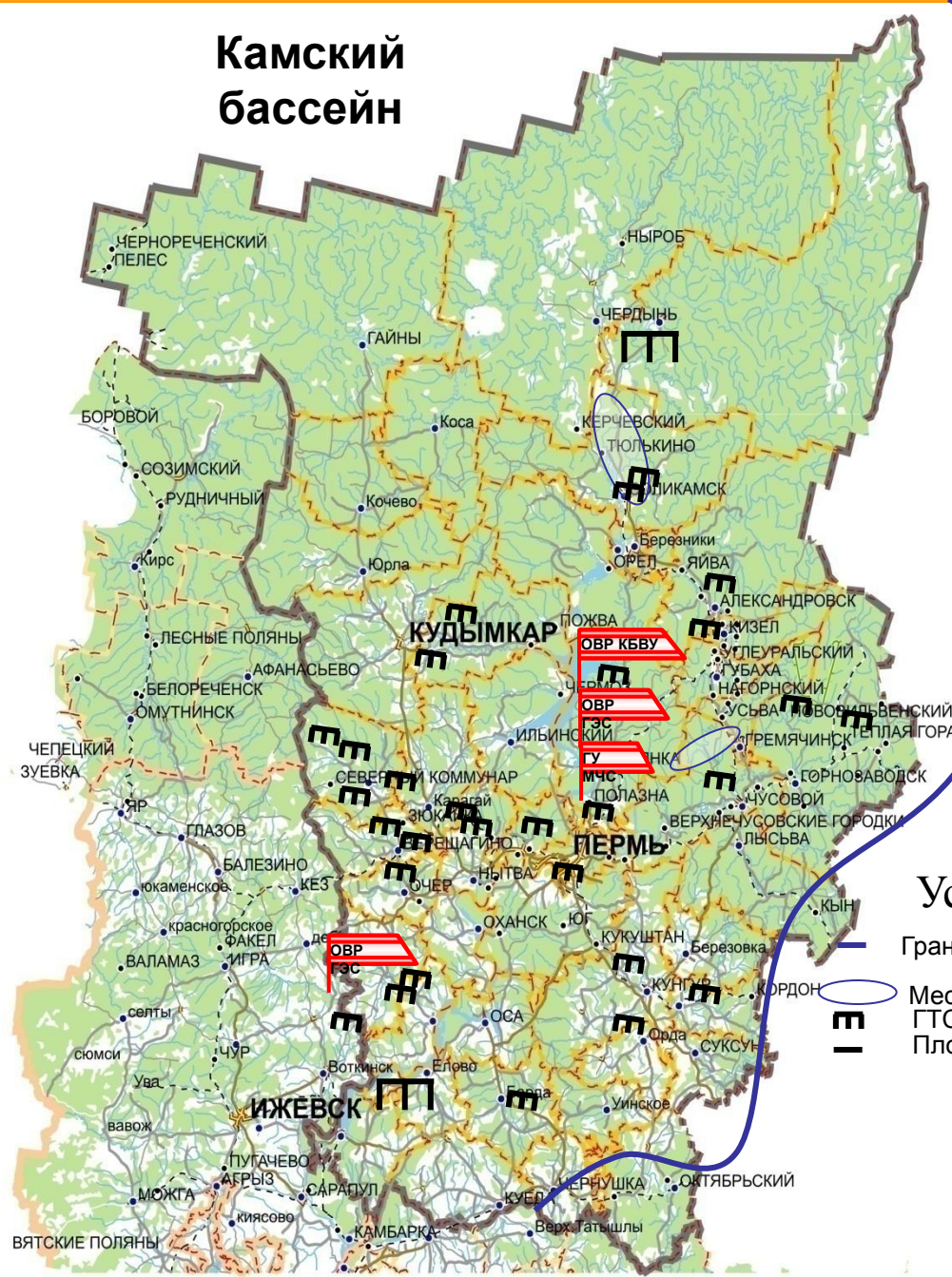
Сравнительный анализ финансовых средств
2011 – 2012 г.



Постановлением Правительства Пермского края от 07.12.2007 № 316-п утверждено Положение о порядке использования бюджетных ассигнований резервного фонда Правительства Пермского края

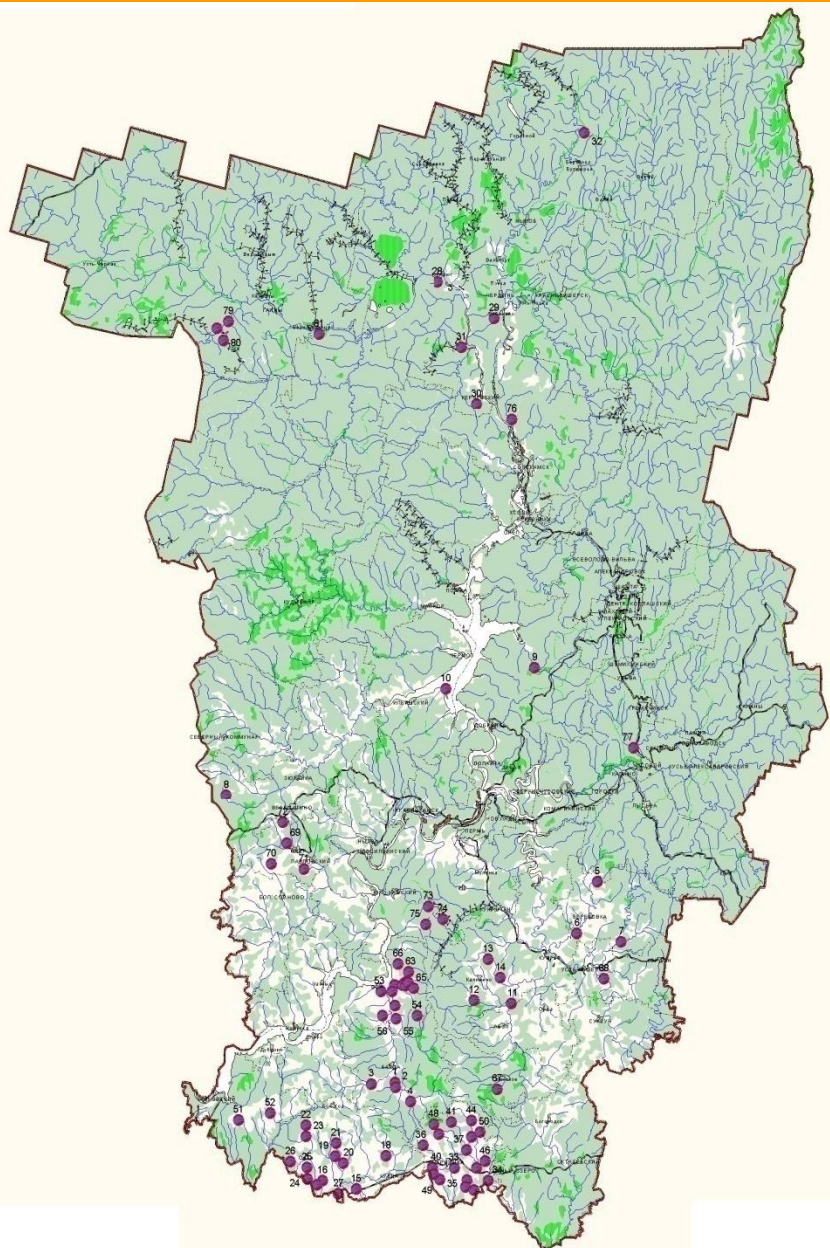
- Резерв финансовых ресурсов Пермского края на 2012 год - 200,0 млн. рублей.
- Резерв финансовых ресурсов на 2012 год муниципальных образований - более 167 млн. рублей.
 - Резерв материальных ресурсов Пермского края на 2012 год - 1,9 млн. рублей.
 - Резерв материальных ресурсов на 2012 год муниципальных образований - более 263 млн. рублей.

На территории Пермского края 78 ПОО ГТС прудов и водохранилищ, в числе которых бесхозных или не имеющих собственников нет



- Условные обозначения**
- Граница камского бассейна
 - Места ежегодных разливов рек
 - ГТС
 - Плотина








Схема расположения скотомогильников (сибирязвенных) на **13** территории Пермского края



Могильников с химическими и радиоактивными захоронениями на территории края нет

**На территории Пермского края находятся 562 захоронения из них:
482 обычных захоронений;
80 сибирязвенных;
47складов ядохимикатов.**

Условные обозначения:

-  граница.shp
-  сибязвенные_скотомогильники.shp
-  города.shp
-  железная дорога.shp
-  1,2 путные
-  узкоколейные
-  реки.shp
-  леса.shp

Сведения о силах и средствах, привлекаемых для выполнения противопоаводковых мероприятий, проведения спасательных и аварийно-восстановительных работ в период весеннего половодья 2012 года на территории Пермского края

14

№ п/п	Субъект РФ	МЧС России (наименование, кол-во л\с, техники (по типам), др. имущества)	от федеральных органов исполнительной власти				Территориальная подсистема РСЧС	Подрывные команды, собственник, количество ВВ и место складирования (наименование, место дислокации, кол-во л\с, техники (по типам), количество ВВ, др. имущества)	Количество гидропостов (положено иметь, имеется в наличии, их укомплектованность) и место расположения	Итого сил и средств функциональных и территориальных подсистем
			Министерство внутренних дел РФ (наименование, кол-во л\с, техники (по типам), др. имущества)	Минздравсоцразвития РФ (наименование, кол-во л\с, техники (по типам), др. имущества)	Минприроды РФ (наименование, кол-во л\с, техники (по типам), др. имущества)	Другие министерства и ведомства (наименование, кол-во л\с, техники (по типам), др. имущества)				
	Пермский край	ГУ МЧС России по Пермскому краю: л/с - 1100 чел. авт. - 42 ед. спец. - 92 ед. плав.ср. - 27 ед.	ГУВД по Пермскому краю л/с - 870 чел. авт. - 293 ед. плав.ср. - 2	«Медицинский отряд Территориального центра медицины катастроф» л/с - 96 чел. авт. - 3 ед. спец.тех. - 3 ед.	Камское бассейновое водное управление Федерального агентства водных ресурсов л/с - 6 чел. плав.ср. - 6 ед.	ЗАО «Авиакомпания Геликс» л/с – 6 чел. Ми-8 – 1 ед. Ми-2 – 1 ед. ОАО «Новогор-Прикамье» л/с – 30 чел. авт. - 3 ед. спец. техн. – 4 ед.	л/с - 4897 чел. авт. – 754 ед. спец. - 625 ед. плав.ср. – 371 ед.	ЗАО «Пермвзрывпром» Команд – 1 Горнозаводск л/с - 30 чел. авт. – 7 шт ВВ – 5 т.	положено иметь - 56, % имеется – 56, % укомплектованности мат.-техн. ср-вами - 85	л/с - 7035 чел. спец.техн. - 724ед. авт. - 1102 ед. плав.ср. - 406 ед. авиа. тех. - 2 ед.



ПАВОДОК!



Весной реки выходят из берегов и затапливают обширные территории. Интенсивные разливы рек приводят к гибели людей, сельскохозяйственных и диких животных, разрушению или повреждению зданий, сооружений и коммуникаций. Бушующая водная стихия может погубить урожай, смыть плодородные почвы и изменить природный ландшафт.

Период весеннего паводка особенно опасен для тех, кто живет близ реки, пруда, водоема. Привыкая зимой пользоваться пешеходными переходами по льду, многие забывают об опасности, которую таит лед весной.

Переходить реку, пруд, озеро по льду весной – опасно!

Нужно внимательно следить за знаками, обозначающими пешеходные переходы, пользоваться специальными настилами на льду.

Помните: течение реки сильно подмывает крутые берега. Возможны обвалы. Весной опасно сходить на плотины, запруды. Не забывайте — они могут быть неожиданно сорваны напором льда. Не приближайтесь к ледяным заторам...



Взрослые и дети!

Соблюдайте меры предосторожности во время весеннего паводка!

Не подвергайте свою жизнь опасности!

Весенний паводок не должен приносить ущерба ни людям, ни государству.

О приближении весеннего паводка не должны забывать педагоги и родители.

Больше всего несчастных случаев весной на реке происходит с детьми.

Дети часто позволяют себе шалости у реки, даже пробуют кататься на льдинах. Долг каждого взрослого - немедленно остановить детей, предотвратить беду.

При оказании помощи терпящим бедствие на воде используйте шлюпки, спасательные круги и нагрудники, а также любые предметы, имеющие хорошую плавучесть.

Чтобы спасти пострадавшего, нужно бросить в воду скамьи, лестницы, доски, обрубки бревен, привязанные за веревку.

Будьте осторожны во время весеннего паводка!

Оберегайте себя и других от несчастного случая!

Пресс-служба ГУ МЧС России по Пермскому краю: (342) 2104-393



ВНИМАНИЕ, ПАВОДОК!

Действия в случае угрозы возникновения паводка:

- *Внимательно слушайте информацию о чрезвычайной ситуации и инструкции о порядке действий, не пользуйтесь без необходимости телефоном, чтобы он был свободным для связи с вами.*
- *Сохраняйте спокойствие, предупредите соседей, окажите помощь инвалидам, детям и людям преклонного возраста.*
- *Узнайте в местных органах государственной власти и местного самоуправления место сбора жителей для эвакуации и готовьтесь к ней.*
- *Подготовьте документы, одежду, наиболее необходимые вещи, запас продуктов питания на несколько дней, медикаменты. Сложите все в чемодан. Документы сохраняйте в водонепроницаемом пакете.*
- *Разъедините все потребители электрического тока от электросети, выключите газ.*
- *Перенесите ценные вещи и продовольствие на верхние этажи или поднимите на верхние полки.*
- *Перегоните скот, который есть в вашем хозяйстве, на возвышенную местность.*



Паводок - это значительное затопление местности в результате подъема уровня воды в реке, озере в период снеготаяния, ливней, ветровых нагонов воды, при заторах, зажорах и т.п.

Факторы опасности наводнений и паводков: разрушение домов и зданий, мостов; размыв железнодорожных и автомобильных дорог; аварии на инженерных сетях; уничтожение посевов; жертвы среди населения и гибель животных.

Вследствие наводнения, паводка начинается проседание домов и земли, возникают сдвиги и обвалы.

- Сохраняйте спокойствие, не паникуйте.
- Быстро соберите необходимые документы, ценности, лекарства, продукты и прочие необходимые вещи.
- Окажите помощь детям, инвалидам и людям преклонного возраста. Они подлежат эвакуации в первую очередь.
- По возможности немедленно оставьте зону затопления.
- Перед выходом из дома отключите электро- и газоснабжение, погасите огонь в печах. Закройте окна и двери, если есть время - закройте окна и двери первого этажа досками (щитами).
- Отворите хлев - дайте скоту возможность спастись.
- Поднимитесь на верхние этажи. Если дом одноэтажный - займите чердачные помещения.
- До прибытия помощи оставайтесь на верхних этажах, крышах, деревьях или других возвышениях, сигнализируйте спасателям, чтобы они имели возможность быстро вас обнаружить.
- Проверьте, нет ли вблизи пострадавших, окажите им, по возможности, помощь.
- Оказавшись в воде, снимите с себя тяжёлую одежду и обувь, отыщите вблизи предметы, которыми можно воспользоваться до получения помощи.
- Не переполняйте спасательные средства (катера, лодки, плоты)

Пресс-служба ГУ МЧС России по Пермскому краю: (342) 2104-393





*ТЕРРИТОРИАЛЬНАЯ ПОДСИСТЕМА
ЕДИНОЙ ГОСУДАРСТВЕННОЙ СИСТЕМЫ
ПРЕДУПРЕЖДЕНИЯ И ЛИКВИДАЦИИ ЧРЕЗВЫЧАЙНЫХ
СИТУАЦИЙ И СИСТЕМА ГРАЖДАНСКОЙ ОБОРОНЫ
ПЕРМСКОГО КРАЯ*



www.minbezkrain.ru



**Информация о
мероприятиях по
предупреждению
происшествий и
чрезвычайных ситуаций
в Пермском крае в
период прохождения
весенне-летнего
половодья 2012 года**