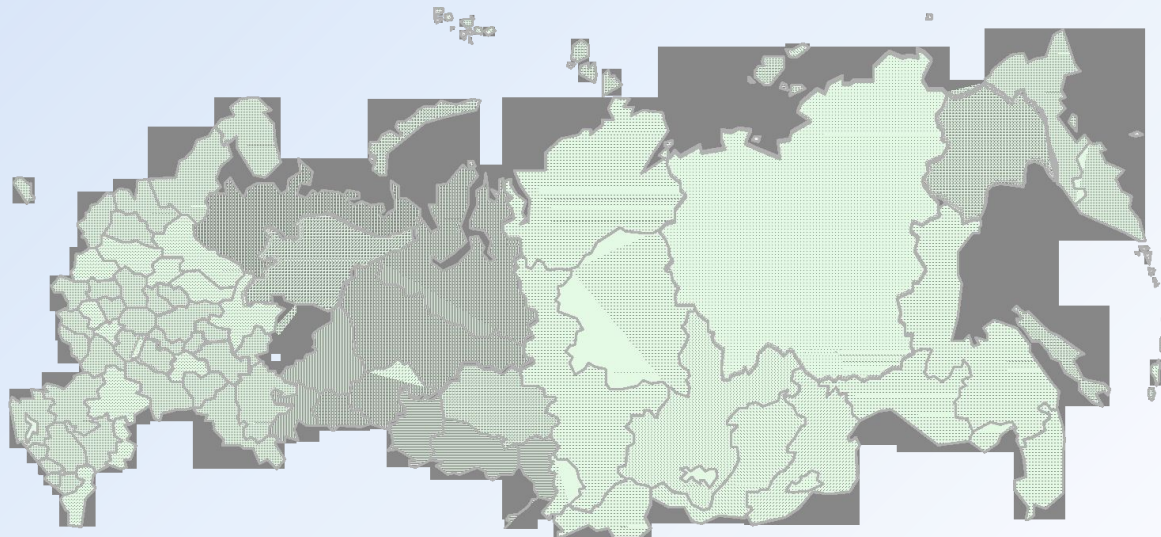




Доклад
о ситуации в экономике,
финансово-банковской и социальной сферах
субъектов Российской Федерации
в январе 2010 года
(по информации на 27 февраля 2010 года)



Министерство регионального развития Российской Федерации

Социально-экономическое положение регионов

Сводный индекс



Значения сводного индекса

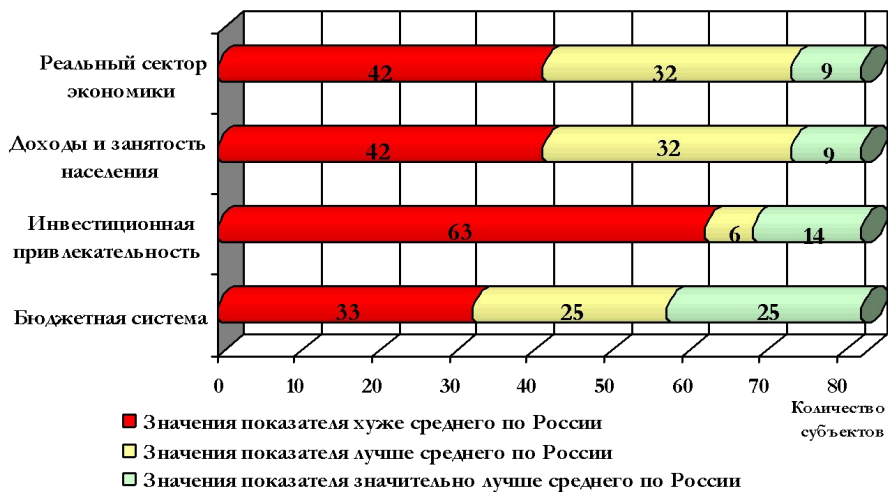
Максимальные значения:

Ненецкий АО	131,4
Ямало-Ненецкий АО	121,9
Республика Саха (Якутия)	115,0
Ханты-Мансийский АО	114,5
Республика Дагестан	114,3
г. Москва	112,8
Тюменская область	112,5
Сахалинская область	111,4
Краснодарский край	109,9
г. Санкт-Петербург	109,7
Ленинградская область	109,3
Республика Татарстан	109,1
Новгородская область	109,0
Астраханская область	108,5
Московская область	108,2
Чукотский АО	107,7
Магаданская область	106,2
Амурская область	106,1
Республика Ингушетия	105,3
Липецкая область	105,0

Минимальные значения:

Удмуртская Республика	84,2
Кировская область	86,0
Костромская область	86,9
Ивановская область	87,3
Республика Тыва	88,2
Карачаево-Черкесская Республика	88,6
Пермский край	89,0
Орловская область	89,3
Кабардино-Балкарская Республика	89,5
Алтайский край	90,5
Самарская область	90,6
Забайкальский край	90,7
Вологодская область	91,6
Волгоградская область	92,3
Ярославская область	92,5
Республика Северная Осетия - Алания	92,6
Республика Бурятия	93,1
Томская область	93,4
Тульская область	93,7
Чувашская Республика	94,0

Распределение регионов по значениям сводных индексов



Распределение населения и ВРП по группам

Распределение населения по группам, %



Реальный сектор экономики

Сводный индекс



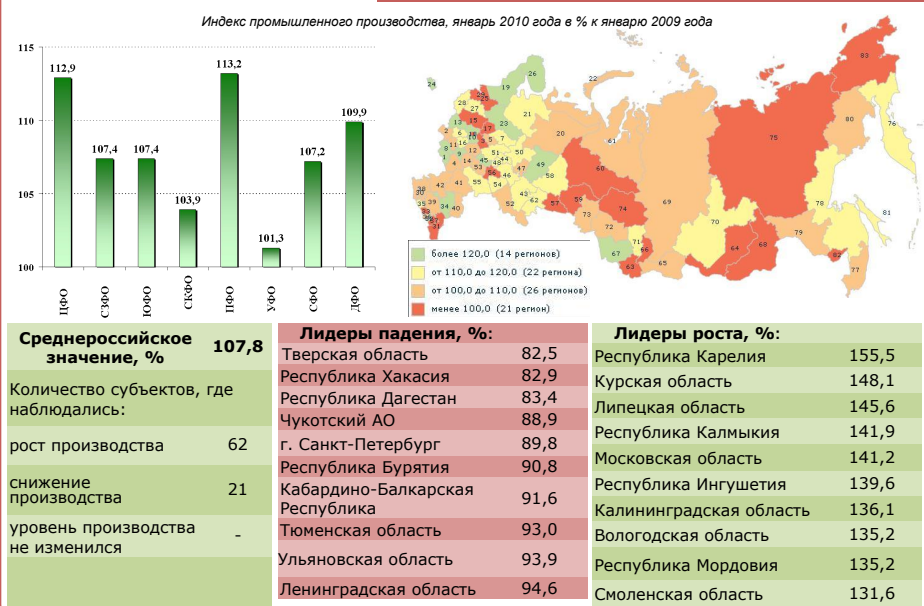
Значения сводного индекса

Максимальные значения:		Минимальные значения:	
Ненецкий АО	131,5	Волгоградская область	90,0
Архангельская область	119,3	Забайкальский край	90,0
Республика Ингушетия	117,5	Самарская область	92,1
Новгородская область	116,9	Кемеровская область	92,7
Ямало-Ненецкий АО	116,5	г. Санкт-Петербург	93,2
Смоленская область	114,4	Кабардино-Балкарская Республика	94,1
Республика Тыва	113,1	Томская область	94,2
Амурская область	111,0	Тверская область	94,3
Магаданская область	110,1	Республика Северная Осетия - Алания	94,3
Камчатский край	109,0	Астраханская область	94,5
Республика Дагестан	109,0	Ростовская область	94,6
Республика Марий Эл	108,8	Костромская область	94,8
Московская область	107,3	Саратовская область	95,2
Карачаево-Черкесская Республика	106,8	Удмуртская Республика	95,4
Республика Мордовия	106,7	Республика Хакасия	95,6
Республика Адыгея	106,3	Свердловская область	95,6
Брянская область	106,2	Кировская область	95,6
Республика Карелия	106,2	Республика Бурятия	95,9
Республика Калмыкия	106,1	Ставропольский край	96,0
Алтайский край	105,7	Республика Алтай	96,0

Распределение регионов по значениям показателей



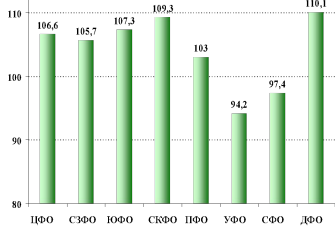
Промышленное производство



Реальный сектор экономики

Темп роста кредитов, выданных юридическим лицам

Темп роста задолженности по кредитам, выданным юридическим лицам, в разрезе федеральных округов Российской Федерации на 1 декабря 2009 года в %



Темп роста объема кредитов, выданных юридическим лицам, на 1 декабря в % к началу 2009 года



Среднероссийское значение, % 104,6

Количество субъектов, где наблюдались:

рост показателя 49

снижение показателя 34

Лидеры снижения, %:

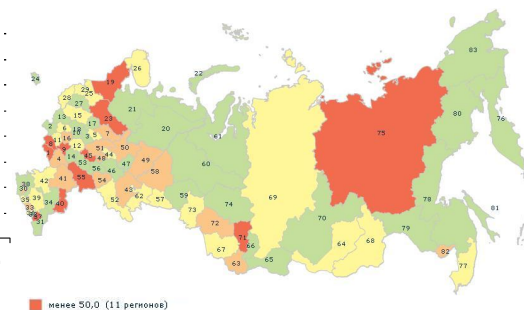
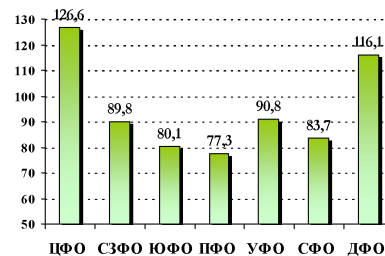
Чукотский АО	62,7
Забайкальский край	78,7
Ханты-Мансийский АО	80,2
Республика Коми	84,1
Новгородская область	87,5
Кировская область	88,3
Московская область	89,2
Челябинская область	90,5
Кемеровская область	90,9
Томская область	91,9

Лидеры роста, %:

Ямало-Ненецкий АО	217
Ненецкий АО	188,2
Республика Тыва	169,9
Архангельская область	141,9
Республика Марий Эл	131,7
Республика Саха (Якутия)	128
Еврейская АО	126,5
Орловская область	126,1
Карачаево-Черкесская Респ.	123,8
Кабардино-Балкарская Респ.	122,8

Темп роста прибыли прибыльных предприятий

Темпы роста прибыли прибыльных организаций, за январь-декабрь 2009 года, в % к соответствующему периоду 2008 года



Среднероссийское значение:

Темпы роста прибыли, % 101,9

Доля прибыльных организаций, % 69,9

Количество субъектов, где наблюдались:

рост прибыли 30

снижение прибыли 53

Лидеры снижения, %:

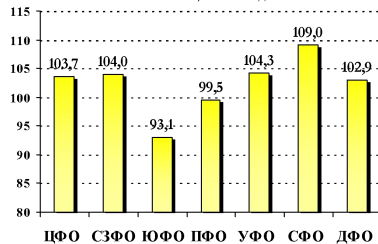
Республика Карелия	12,7
Астраханская область	15,0
Кемеровская область	28,7
Вологодская область	33,5
Курская область	34,3
Чеченская Республика	40,2
Республика Мордовия	41,6
Белгородская область	43,5
Республика Саха (Якутия)	43,8
Липецкая область	48,2

Лидеры роста, %:

Ненецкий авт.округ	734,1
Чукотский авт.округ	445,2
Амурская область	360,6
Новгородская область	318,6
Архангельская область	313,2
Брянская область	305,3
Республика Ингушетия	270,1
Республика Коми	183,8
Республика Дагестан	179,4
Камчатский край	171,3

Индекс производства продукции сельского хозяйства

Индекс производства сельского хозяйства, в 2009 году в %



Индекс производства продукции сельского хозяйства, 2009 год в % к 2008 году



Среднероссийское значение, % 101,2

Количество субъектов, где наблюдались:

рост производства 62

снижение производства 20

уровень производства не изменился 1

Лидеры снижения, %:

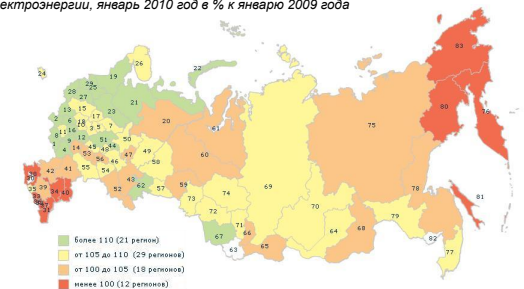
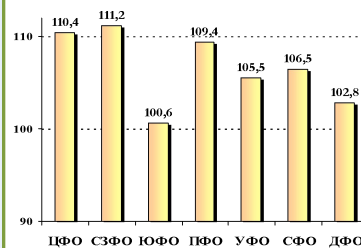
Ростовская область	87,6
Ставропольский край	90,1
Оренбургская область	90,2
Сахалинская область	90,5
Республика Калмыкия	91,1
Волгоградская область	91,4
Самарская область	92,2
Еврейская АО	92,6
Краснодарский край	94,2
Саратовская область	95,3

Лидеры роста, %:

Астраханская область	120,1
Алтайский край	119,2
Омская область	118,9
Новгородская область	117,9
Калининградская область	112,9
Владимирская область	112,1
Карачаево-Черкесская Респ.	110,7
Белгородская область	110,0
Республика Алтай	109,7
Приморский край	109,3

Темп роста потребления электроэнергии

Темп роста потребления электроэнергии, январь 2010 год в % к январю 2009 года



Среднероссийское значение – 107,2%

Количество субъектов, где показатель:

выше среднероссийского 36

ниже среднероссийского 41

Лидеры снижения, %:

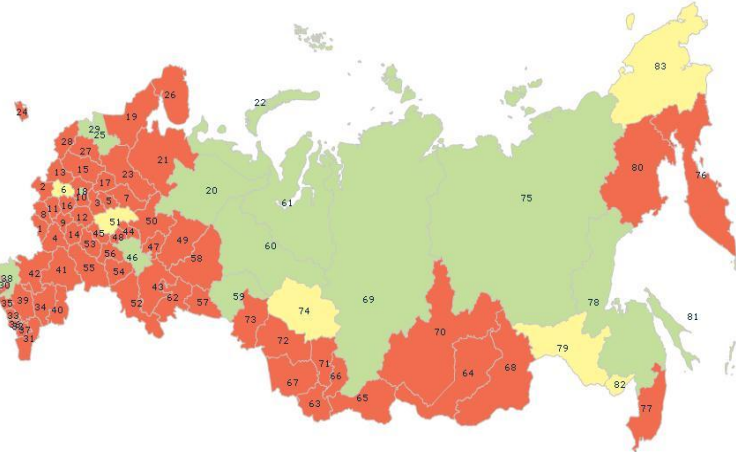
Республика Калмыкия	95,3
Магаданская область	95,9
Республика Северная Осетия	96,3
Чеченская Республика	96,6
Астраханская область	96,9
Сахалинская область	97,6
Кабардино-Балкарская Р.	97,9
Краснодарский край	98,8
Чукотский АО	99,1
Республика Ингушетия	99,7

Лидеры роста, %:

Республика Марий Эл	126,0
Смоленская область	120,7
Липецкая область	120,2
Белгородская область	118,9
Республика Карелия	118,9
Курская область	118,0
Рязанская область	115,6
Нижегородская область	115,5
Псковская область	114,9
Челябинская область	113,3

Инвестиционная привлекательность

Сводный индекс



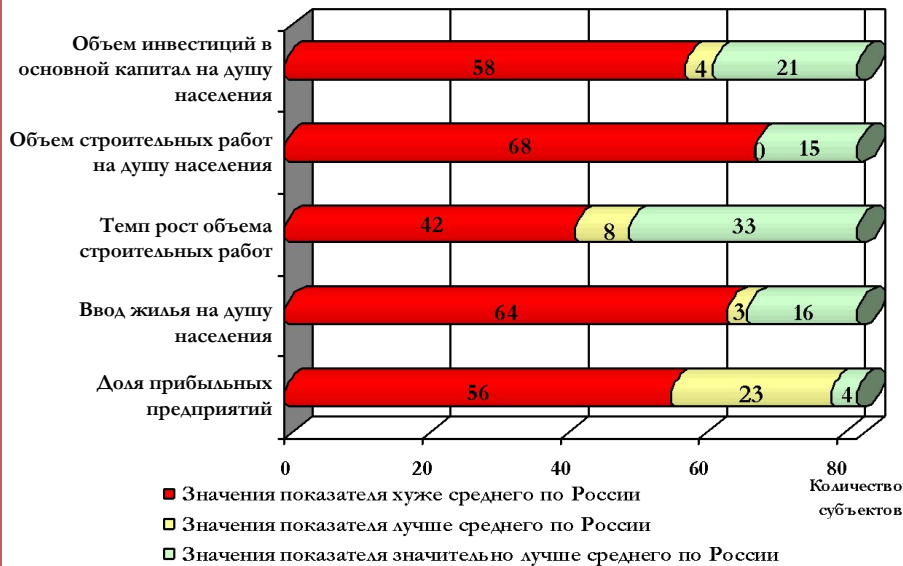
- положение значительно лучше среднероссийского (14 регионов)
- положение лучше среднероссийского (6 регионов)
- положение хуже среднероссийского (63 региона)

Значения сводного индекса

Максимальные значения, %:	
Тюменская область	171,9
Ленинградская область	159,3
Сахалинская область	157
г. Санкт-Петербург	146
Ненецкий АО	144,2
Краснодарский край	142
Республика Татарстан	140,8
Республика Коми	138
Ямало-Ненецкий АО	137,2
Ханты-Мансийский АО	137
Красноярский край	125,9
г. Москва	120,2
Хабаровский край	118,5
Республика Саха (Якутия)	110,5
Амурская область	109,8
Нижегородская область	109,5
Еврейская АО	107,1
Чукотский АО	105,2
Томская область	103,3
Калужская область	102,1

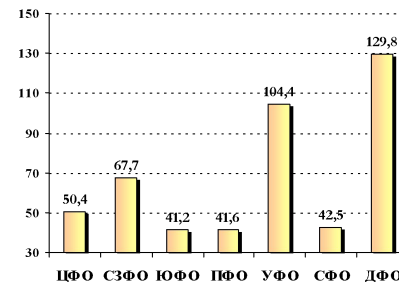
Минимальные значения, %:	
Республика Ингушетия	35,7
Кабардино-Балкарская Республика	39,3
Костромская область	48,6
Орловская область	49,9
Кировская область	52
Курганская область	52,2
Чеченская Республика	52,9
Саратовская область	53,9
Республика Бурятия	54,2
Республика Калмыкия	56,3
Забайкальский край	56,7
Ивановская область	57,4
Псковская область	58,4
Республика Хакасия	58,8
Волгоградская область	59
Омская область	59,3
Карачаево-Черкесская Республика	60,4
Республика Сев.Осетия-Алания	60,7
Самарская область	61,3
Республика Тыва	62,1

Распределение регионов по значениям показателей



Инвестиции в основной капитал

Объем инвестиций в основной капитал на душу населения за 2009 год, тыс.руб.

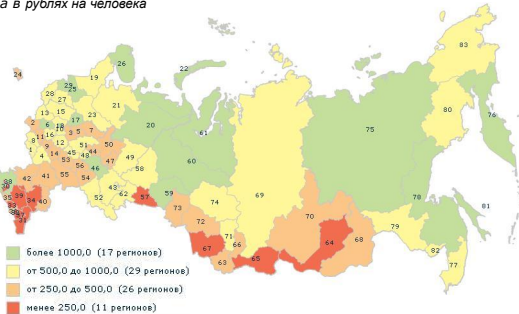
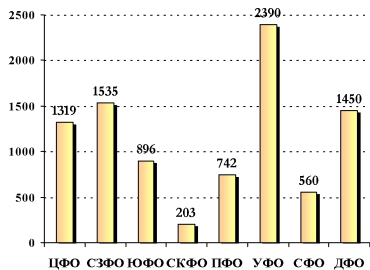


Среднероссийское значение – 55,9		Минимальные значения:		Максимальные значения:	
Количество субъектов, где показатель:		Республика Тыва	12,8	Ненецкий АО	819,7
выше среднероссийского	25	Кабардино-Балк.Респуб.	13,5	Ямало-Ненецкий АО	624,9
ниже среднероссийского	58	Республика Ингушетия	15,7	Республика Саха(Якутия)	369,8
		Костромская область	16,1	Ханты-Мансийский АО	280,9
		Алтайский край	17,5	Кировский АО	267
		Псковская область	18,5	Кировская область	266,9
		Брянская область	21	Тюменская область	207,3
		Кировская область	21,1	Ленинградская область	118,4
		Республика Марий Эл	22,7	Иркутская область	115,3
		Карачаево-Черк.Респуб.	23,8	Республика Коми	113,1

Инвестиционная привлекательность

Строительство

Объем работ, выполненных по виду деятельности «Строительство» на душу населения в январе 2010 года в рублях на человека



Среднероссийское значение – 1193 рублей

Количество субъектов, где показатель:

выше среднероссийского 20

ниже среднероссийского 63

Минимальные значения:

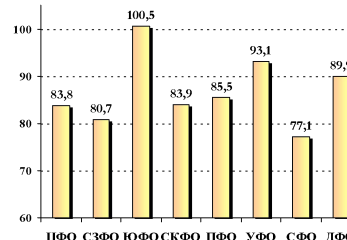
Республика Калмыкия	21
Республика Ингушетия	43
Республика Тыва	75
Курганская область	115
Республика Бурятия	127
Республика Адыгея	156
Кабардино-Балкарская Республика	165
Чеченская Республика	170
Республика Дагестан	185
Алтайский край	205

Максимальные значения:

Ямало-Ненецкий АО	26649
Ненецкий АО	16267
Тюменская область	7169
Ханты-Мансийский АО	5307
Сахалинская область	4624
г.Москва	2931
Республика Коми	2489
Хабаровский край	2332
г.Санкт-Петербург	2250
Республика Татарстан	1754

Темп роста объема строительных работ

Темп роста объема строительных работ, январь 2010 года в % к январю 2009 года



Среднероссийское значение, % 89,4

Количество субъектов, где наблюдался:

рост строительных работ 31

снижение строительных работ 51

объем строительных работ не изменился -

Лидеры снижения, %:

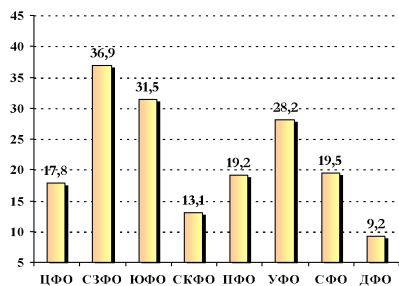
Республика Калмыкия	8,1
Республика Бурятия	18,6
Курганская область	31,6
Астраханская область	38,1
Республика Саха (Якутия)	50,2
Кабардино-Балкарская Республика	50,4
Нижегородская область	55,1
Орловская область	55,3
Липецкая область	55,6
Московская область	56,4

Лидеры роста, %:

Республика Тыва	277,8
Республика Адыгея	226
Хабаровский край	193,2
Мурманская область	191,4
Ненецкий АО	177,3
Чукотский АО	151,8
Вологодская область	136,1
Ивановская область	132,6
Республика Алтай	127,5
Брянская область	125

Ввод жилья

Ввод жилья на душу населения в январе 2010 году, кв.м. на 1000 человек



Среднероссийское значение – 21,7

Количество субъектов, где показатель:

выше среднероссийского 15

ниже среднероссийского 60

Минимальные значения:

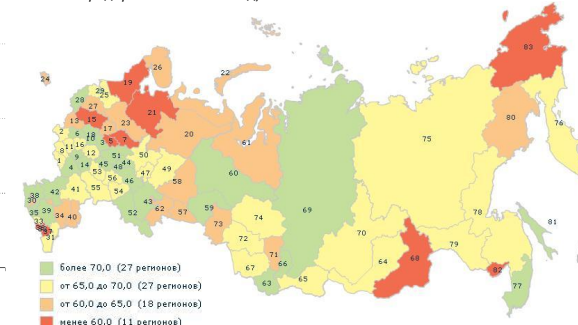
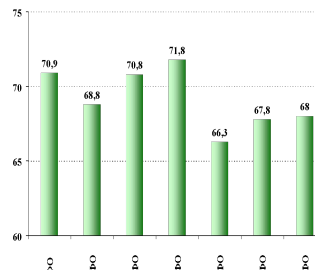
Ямало-Ненецкий АО	0,6
Орловская область	2,8
Ярославская область	3,3
Республика Коми	3,3
Забайкальский край	3,4
Тульская область	3,5
Хабаровский край	3,8
Чеченская Республика	3,9
Республика Хакасия	3,9
Ивановская область	4

Максимальные значения:

Республика Алтай	107,5
Ленинградская область	92,1
Ивановская область	71,3
Республика Ингушетия	70,1
Санкт-Петербург	59,7
Краснодарский край	55,3
Республика Татарстан	52,2
Самарская область	45
Ярославская область	41,5
Владимирская область	39,2

Доля прибыльных предприятий

Доля прибыльных предприятий за 2009 год, в %



Среднероссийское значение – 69,9%

Кол-во субъектов, где значения:

выше среднероссийского 56

ниже среднероссийского 27

Минимальные значения:

Чеченская Республика	46,8
Республика Карелия	50,9
Республика Ингушетия	51,5
Ивановская область	54,5
Республика Северная Осетия-Алания	55,8
Костромская область	56,8
Архангельская область	58,0
Тверская область	58,4
Чукотский авт.округ	58,4
Забайкальский край	59,1

Максимальные значения:

Республика Башкортостан	84,0
г.Санкт-Петербург	80,8
г.Москва	78,4
Краснодарский край	77,7
Ханты-Мансийский АО	75,5
Воронежская область	75,1
Республика Татарстан	74,8
Ростовская область	74,2
Ставропольский край	74,1
Республика Мордовия	74,0

Доходы и занятость населения

Сводный индекс



Значения сводного индекса

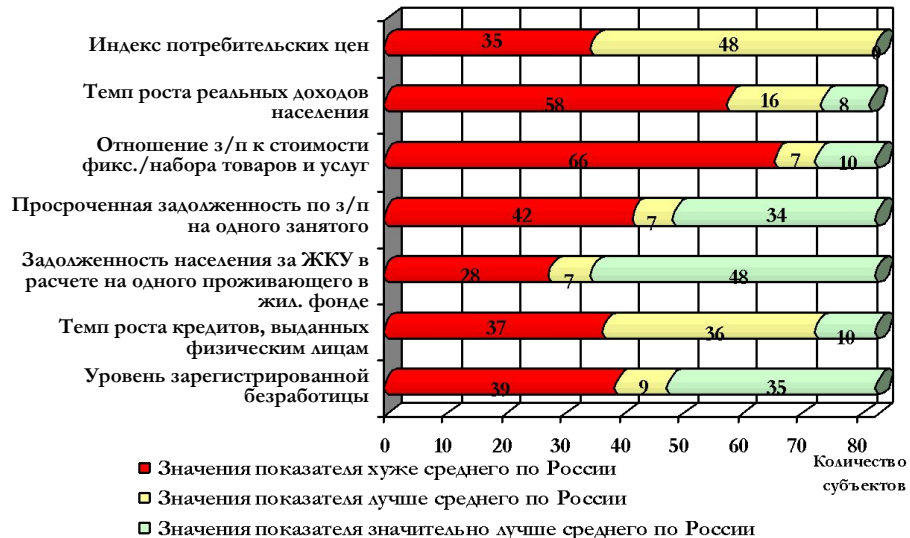
Максимальные значения:

Тюменская область	135,7
г. Москва	134,6
Ямало-Ненецкий АО	133,0
Ханты-Мансийский АО	127,3
г. Санкт-Петербург	123,4
Московская область	114,7
Краснодарский край	111,1
Рязанская область	110,8
Республика Татарстан	110,1
Оренбургская область	109,1
Сахалинская область	109,1
Республика Ингушетия	108,7
Саратовская область	108,6
Липецкая область	108,6
Республика Башкортостан	108,2
Ненецкий АО	108,2
Республика Коми	107,2
Чукотский АО	106,9
Республика Алтай	106,8
Челябинская область	105,4

Минимальные значения:

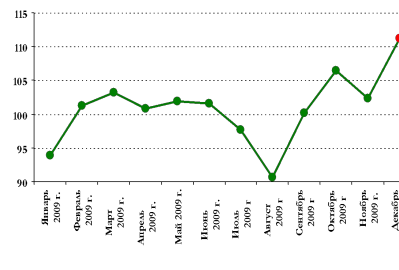
Кировская область	81,5
Ярославская область	81,5
Алтайский край	81,9
Костромская область	84,2
Калининградская область	85,0
Республика Тыва	85,0
Чувашская Республика	85,1
Чеченская Республика	85,2
Пермский край	85,4
Воронежская область	87,4
Брянская область	87,6
Самарская область	88,1
Ивановская область	88,1
Тульская область	88,2
Республика Карелия	88,7
Хабаровский край	89,1
Удмуртская Республика	89,4
Орловская область	89,4
Вологодская область	90,7
Томская область	90,8

Распределение регионов по значениям показателей

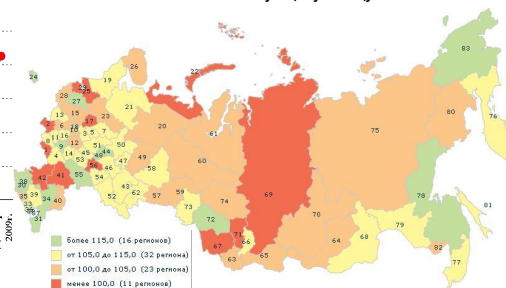


Темп роста реальных денежных доходов

Динамика реальных денежных доходов по Российской Федерации, в %



Темп роста реальных денежных доходов в декабре 2009 года, в % к соответствующему месяцу 2008 года



Среднероссийское значение – 111,2%

Кол-во субъектов, где значения:

выше среднероссийского 24

ниже среднероссийского 58

Лидеры снижения, %

Алтайский край	72,9
Ненецкий авт.округ	84,6
Ленинградская область	85,2
Ярославская область	91,7
Красноярский край	97,8
Ростовская область	99,1
Брянская область	99,5
Волгоградская область	99,5
Белгородская область	99,6
Ульяновская область	99,6

Лидеры роста, %:

г.Москва	160,3
Чукотский авт.округ	138,7
Чувашская Республика	132,5
Республика Ингушетия	130,0
Новосибирская область	125,1
Хабаровский край	124,9
Калининградская область	122,3
Республика Калмыкия	122,3
г.Санкт-Петербург	121,9
Республика Дагестан	120,8

Доходы и занятость населения

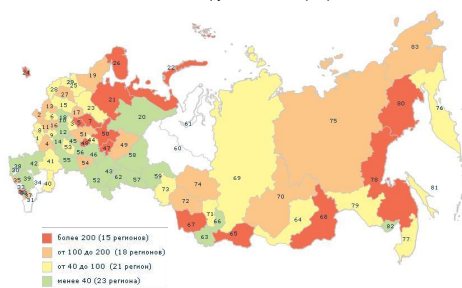
Просроченная задолженность по заработной плате

Задолженность по заработной плате по видам экономической деятельности на 1 февраля 2010 года, в % от общей задолженности



- Обрабатывающие производства
- Транспорт
- Строительство
- Сельское хозяйство
- Научные исследования и разработки
- Добыча полезных ископаемых
- Производство и распределение электроэнергии, газа и воды
- Другое

Просроченная задолженность по заработной плате на одного занятого, руб./чел., на 1 февраля 2010 года



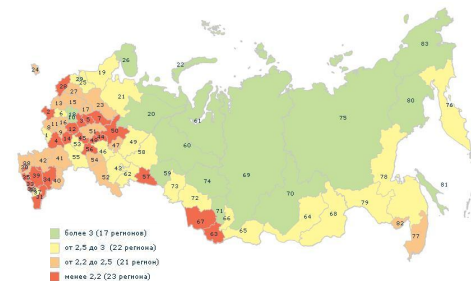
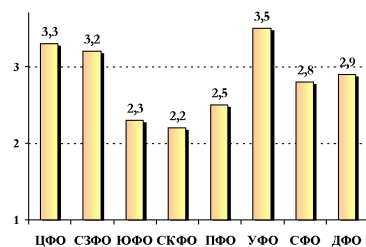
Среднероссийское значение – 88,7 руб./чел.	
Кол-во субъектов, где значения:	
выше среднероссийского	36
ниже среднероссийского	41

Максимальная задолженность на одного занятого, руб./чел.	
Ненецкий авт.округ	891.3
Магаданская область	731.0
Кировская область	713.5
Республика Тыва	598.4
Хабаровский край	550.9
Калининградская область	434.1
Чувашская Республика	362.3
Мурманская область	340.2
Ивановская область	296.6
Забайкальский край	267.8

Задолженность на 1 февраля 2010 г. отсутствует:	
Республика Адыгея	
Республика Дагестан	
Кабардино-Балкарская Республика	
Республика Калмыкия	

Отношение среднемесячной зарплаты к фикс.набору товаров и услуг

Отношение среднемесячной номинальной заработной платы в декабре 2009 года к стоимости фиксированного набора товаров и услуг в январе 2010 года



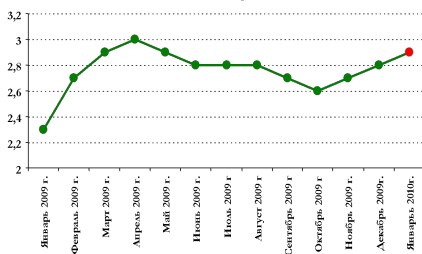
Среднероссийское значение – 3,0 раза	
Кол-во субъектов, где значения:	
выше среднероссийского	17
ниже среднероссийского	66

Минимальные значения, раз:	
Республика Дагестан	1.9
Алтайский край	1.9
Республика Адыгея	1.9
Брянская область	1.9
Карачаево-Черкесская Республика	2.0
Республика Алтай	2.0
Курганская область	2.0
Тамбовская область	2.0
Ивановская область	2.1
Кировская область	2.1

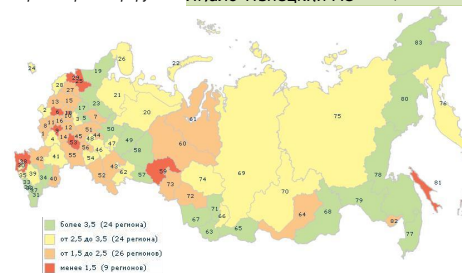
Максимальные значения, раз:	
Ханты-Мансийский АО	5.1
Ямало-Ненецкий АО	4.9
Тюменская область	4.8
Ненецкий АО	4.5
Чукотский АО	4.2
г.Москва	3.9
г.Санкт-Петербург	3.9
Магаданская область	3.8
Сахалинская область	3.6
Республика Саха (Якутия)	3.4

Уровень зарегистрированной безработицы

Динамика уровня регистрируемой безработицы по Российской Федерации, в %



Уровень регистрируемой безработицы в Ненецком АО, в %



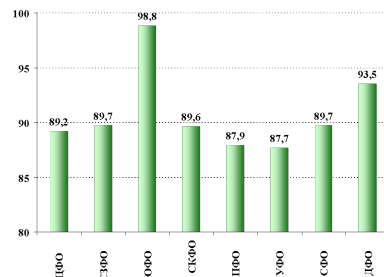
Среднероссийское значение	2,9%
Кол-во субъектов, где наблюдался:	
выше среднероссийского	38
соответствует среднероссийскому	6
ниже среднероссийского	39

Максимальные значения, %:	
Чеченская Республика	52,9
Республика Ингушетия	21,1
Республика Тыва	6,8
Кабардино-Балкар. Республика	5,0
Республика Калмыкия	4,5
Алтайский край	4,4
Амурская область	4,2
Ивановская область	4,1
Ярославская область	4,1
Забайкальский край	4,0

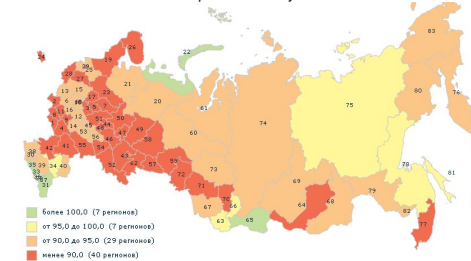
Минимальные значения, %:	
Тюменская область	0,3
Липецкая область	1,0
г. Москва	1,0
г. Санкт-Петербург	1,1
Ленинградская область	1,2
Краснодарский край	1,2
Калужская область	1,5
Пензенская область	1,5
Сахалинская область	1,5
Московская область	1,6

Темп роста кредитов физическим лицам

Темп роста задолженности по кредитам, выданным физическим лицам, в разрезе федеральных округов Российской Федерации на 1 декабря 2009 года в %



Темп роста объема кредитов, выданных физическим лицам, на 1 декабря в % к началу 2009 года



Среднероссийское значение	89,3%
Кол-во субъектов, где наблюдался:	
снижение показателя	76
рост показателя	7

Лидеры роста, %:	
Республика Ингушетия	143.2
Республика Дагестан	130.6
Карачаево-Черкесская Республика	120.4
Чеченская Республика	114.8
Республика Тыва	101.7
Кабардино-Балкарская Р.	101.4
Ненецкий АО	100.8

Лидеры снижения, %	
Ивановская область	84.4
Омская область	85.6
Костромская область	86.0
Свердловская область	86.4
Республика Башкортостан	86.5
Челябинская область	86.8
Калининградская область	86.9
Саратовская область	86.9
Республика Татарстан	87.1
Новосибирская область	87.1

Бюджетная система

Сводный индекс – бюджетная система



Значения сводного индекса

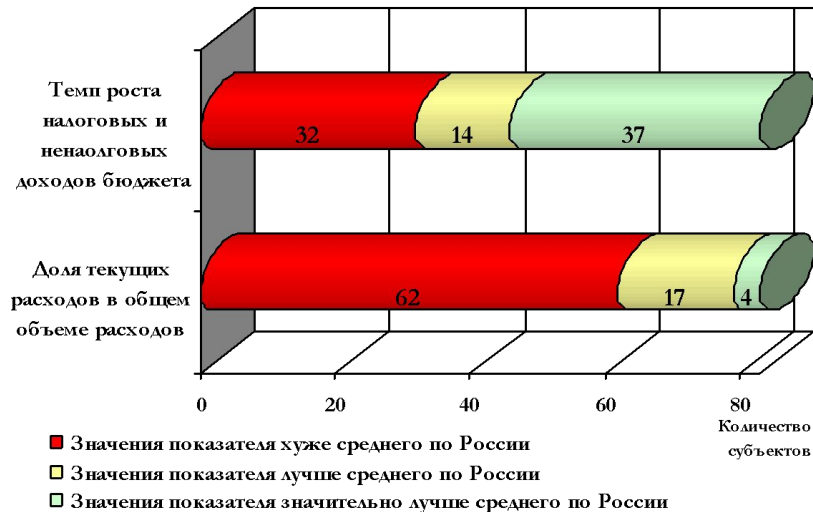
Максимальные значения:

Астраханская область	161,0
Республика Саха (Якутия)	161,0
Ненецкий АО	159,4
Республика Ингушетия	159,1
Республика Дагестан	144,3
Чеченская Республика	138,1
Магаданская область	130,5
Новгородская область	125,5
Чукотский АО	125,4
Курганская область	122,3
Хабаровский край	122,1
Брянская область	120,0
Ленинградская область	119,0
Пензенская область	117,4
Тамбовская область	117,2
Курская область	115,5
Воронежская область	115,1
Еврейская АО	114,8
Чувашская Республика	114,3
Ханты-Мансийский АО	113,8

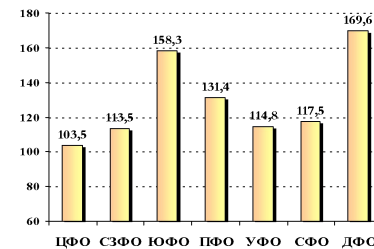
Минимальные значения:

Республика Тыва	57,3
Карачаево-Черкесская Респ.	58,0
Удмуртская Республика	61,7
Республика Коми	68,1
Республика Мордовия	72,8
Ивановская область	73,4
Красноярский край	74,5
Тюменская область	76,9
Рязанская область	79,1
Орловская область	84,5
Кировская область	84,7
Архангельская область	85,7
Оренбургская область	86,5
Республика Карелия	87,5
Вологодская область	87,8
Калининградская область	88,3
Владимирская область	88,8
Камчатский край	89,2
Калужская область	89,6
Кабардино-Балкарская Респ.	90,3

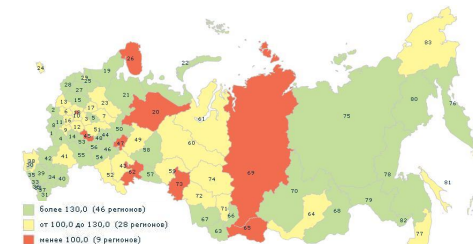
Распределение регионов по значениям показателей



Темпы роста доходов бюджетов



Темпы роста доходов региональных бюджетов в январе 2010 года в сравнении с январем 2009 года, %



Среднероссийское значение

122%

Кол-во субъектов, где наблюдалось

снижение показателя 9

рост показателя 74

Лидеры роста, %:

Республика Ингушетия	443,5
Астраханская область	367,6
Ненецкий АО	255,1
Республика Саха (Якутия)	248,2
Чувашская Республика	223,4
Камчатский край	208,6
Кабардино-Балкарская Р.	192,1
Чеченская Республика	191,0

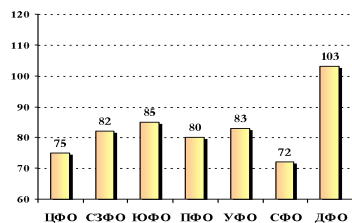
Лидеры снижения, %

Красноярский край	81,6
Удмуртская Республика	86,5
г. Москва	87,2
Мурманская область	88,1
Республика Мордовия	90,6
Республика Коми	91,3
Челябинская область	91,5
Республика Тыва	93,4

Бюджетная система

Темп роста налоговых и неналоговых доходов бюджетов

Темпы роста налоговых и неналоговых доходов в январе 2010 года в сравнении с январем 2009 года, %



■ более 110,0 (9 регионов)
■ от 100,0 до 110,0 (3 региона)
■ от 90,0 до 100,0 (14 регионов)
■ менее 90,0 (55 регионов)

Среднероссийское значение **78,8%**

Лидеры роста, %:

Кол-во субъектов, где наблюдалось

снижение показателя 69

рост показателя 14

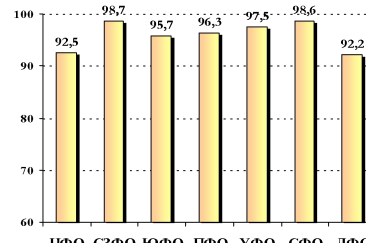
Ненецкий АО	279,1
Республика Саха (Якутия)	275,2
Астраханская область	195,5
Республика Ингушетия	162,8
Республика Дагестан	138,1
Чеченская республика	125,0
Магаданская область	119,7
Чукотский АО	113,3
Новгородская область	112,0
Курганская область	108,9

Лидеры снижения, %

Карачаево-Черкесская Респ.	19,3
Удмуртская Республика	28,3
Республика Коми	38,0
Республика Мордовия	43,7
Ивановская область	45,0
Красноярский край	46,5
Тюменская область	49,4
Рязанская область	51,6
Орловская область	55,7

Доля текущих расходов в общем объеме расходов

Доля текущих расходов в общем объеме расходов в январе 2010 года, %



■ более 98,0 (44 региона)
■ от 90,0 до 98,0 (31 регион)
■ менее 90,0 (8 регионов)

Среднероссийское значение **95,7%**

Наименьшие значения, %:

Кол-во субъектов, где наблюдались

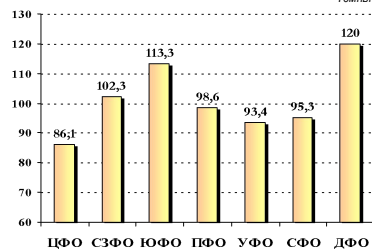
показатели выше среднероссийского 73

показатели ниже среднероссийского 10

Сахалинская область	73,8	Московская область	100,0
Чувашская Республика	79,7	Республика Ингушетия	100,0
Пензенская область	81,5	Чукотский АО	100,0
Чеченская область	82,5	Мурманская область	99,9
Орловская область	86,2	Ямало-Ненецкая АО	99,9
г. Москва	86,9	Республика Коми	99,8
Республика Сев. Осетия	88,4	Республика Татарстан	99,8
Еврейская АО	88,6	Курская область	99,8
Астраханская область	91,2	Свердловская область	99,8
Республика Саха (Якутия)	91,2	Красноярский край	99,7

Темпы роста налоговых доходов бюджетов

Темпы роста поступлений налоговых доходов в январе 2010 году в сравнении с январем 2009 года, %



■ более 110,0 (40 регионов)
■ от 100,0 до 110,0 (23 региона)
■ от 90,0 до 100,0 (20 регионов)

Среднероссийское значение **95,5%**

Лидеры роста, %:

Кол-во субъектов, где наблюдалось

снижение показателя 20

рост показателя 63

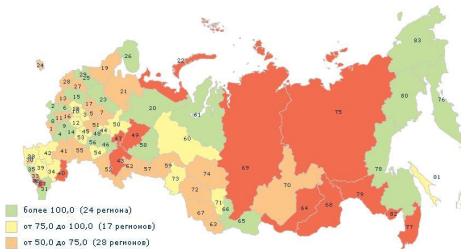
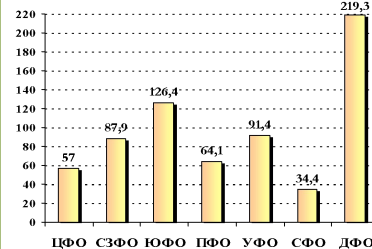
Астраханская область	620,4
Республика Саха (Якутия)	365,7
Ненецкий АО	284,9
Чеченская республика	254,9
Республика Тыва	171,9
Республика Ингушетия	164,4
Республика Калмыкия	152,3
Карачаево-Черкесская Респ.	150,5
Магаданская область	148,0
Республика Адыгея	146,2

Лидеры снижения, %

Тюменская область	59,0
Красноярский край	60,1
г. Москва	73,0
Сахалинская область	86,1
Удмуртская Республика	86,5
г. Санкт-Петербург	87,4
Пермский край	88,0
Оренбургская область	91,1
Республика Башкортостан	91,5
Приморский край	94,7

Темпы роста поступлений налога на прибыль

Темпы роста поступлений налога на прибыль в январе 2010 года в сравнении с январем 2009 года, %



■ более 100,0 (24 региона)
■ от 75,0 до 100,0 (17 регионов)
■ от 50,0 до 75,0 (28 регионов)
■ менее 50,0 (14 регионов)

Среднероссийское значение **65,0%**

Лидеры роста, %:

Кол-во субъектов, где наблюдалось

снижение показателя 59

рост показателя 24

Тамбовская область	523,1	Забайкальский край	0,9
Чукотский АО	200,6	Красноярский край	11,6
Республика Тыва	184,6	Республика Бурятия	25,7
Республика Коми	170,8	Еврейская АО	29,5
Мурманская область	149,5	Приморский край	31,3
Ульяновская область	136,7	Удмуртская Республика	31,8
Республика Хакасия	136,2	Республика Башкортостан	37,4
Магаданская область	133,6	Чеченская республика	44,5
Свердловская область	130,0	Амурская область	45,1
Ямало-Ненецкий АО	127,8	г. Москва	51,1

Условные обозначения сокращений названий субъектов РФ

1. Белгородская область
2. Брянская область
3. Владимирская область
4. Воронежская область
5. Ивановская область
6. Калужская область
7. Костромская область
8. Курская область
9. Липецкая область
10. Московская область
11. Орловская область
12. Рязанская область
13. Смоленская область
14. Тамбовская область
15. Тверская область
16. Тульская область
17. Ярославская область
18. г. Москва
19. Республика Карелия
20. Республика Коми
21. Архангельская область
22. Ненецкий АО
23. Вологодская область
24. Калининградская область
25. Ленинградская область
26. Мурманская область
27. Новгородская область
28. Псковская область
29. г. Санкт-Петербург
30. Республика Адыгея
31. Республика Дагестан
32. Республика Ингушетия
33. Кабардино-Балкарская Республика
34. Республика Калмыкия
35. Карачаево-Черкесская Республика
36. Республика Северная Осетия
37. Чеченская Республика
38. Краснодарский край
39. Ставропольский край
40. Астраханская область
41. Волгоградская область
42. Ростовская область
43. Республика Башкортостан
44. Республика Марий Эл
45. Республика Мордовия
46. Республика Татарстан
47. Удмуртская Республика
48. Чувашская Республика
49. Пермский край
50. Кировская область
51. Нижегородская область
52. Оренбургская область
53. Пензенская область
54. Самарская область
55. Саратовская область
56. Ульяновская область
57. Курганская область
58. Свердловская область
59. Тюменская область
60. Ханты-Мансийский АО
61. Ямало-Ненецкий АО
62. Челябинская область
63. Республика Алтай
64. Республика Бурятия
65. Республика Тыва
66. Республика Хакасия
67. Алтайский край
68. Забайкальский край
69. Красноярский край
70. Иркутская область
71. Кемеровская область
72. Новосибирская область
73. Омская область
74. Томская область
75. Республика Саха (Якутия)
76. Камчатский край
77. Приморский край
78. Хабаровский край
79. Амурская область
80. Магаданская область
81. Сахалинская область
82. Еврейская АО
83. Чукотский АО