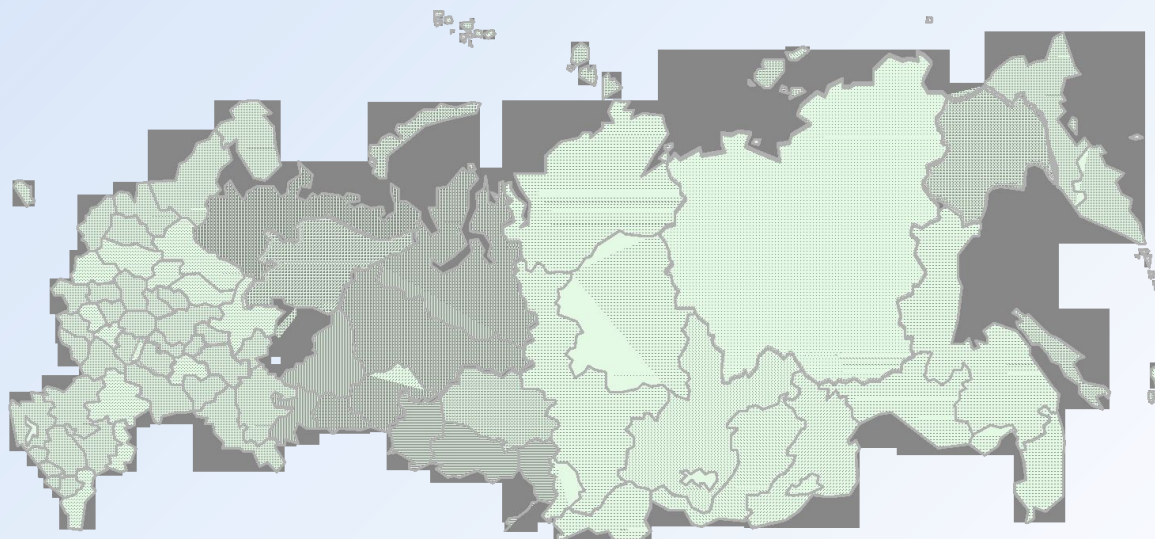




Доклад о ситуации в экономике,
финансово-банковской и социальной сферах
субъектов Российской Федерации
в феврале 2010 года
(по информации на 30 марта 2010 года)



Министерство регионального развития Российской Федерации

Социально-экономическое положение регионов

Сводный индекс



Значения сводного индекса

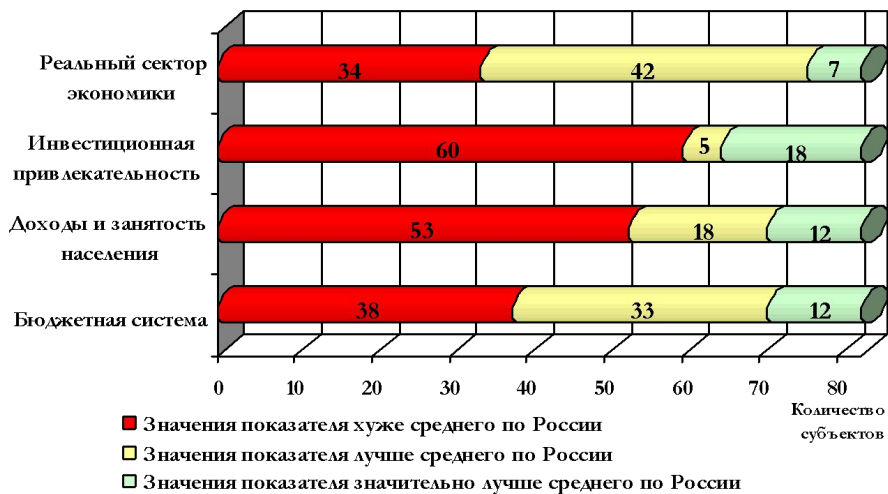
Максимальные значения:

Ненецкий АО	126,1
Ямало-Ненецкий АО	121,9
Республика Саха (Якутия)	115,0
г. Москва	113,0
Тюменская область	110,9
г. Санкт-Петербург	110,8
Ханты-Мансийский АО	110,2
Ленинградская область	110,1
Краснодарский край	108,6
Республика Татарстан	108,5
Амурская область	108,0
Московская область	107,1
Липецкая область	107,1
Сахалинская область	106,0
Еврейская АО	104,6
Архангельская область	104,6
Красноярский край	104,6
Хабаровский край	104,4
Калининградская область	103,7
Астраханская область	103,3

Минимальные значения:

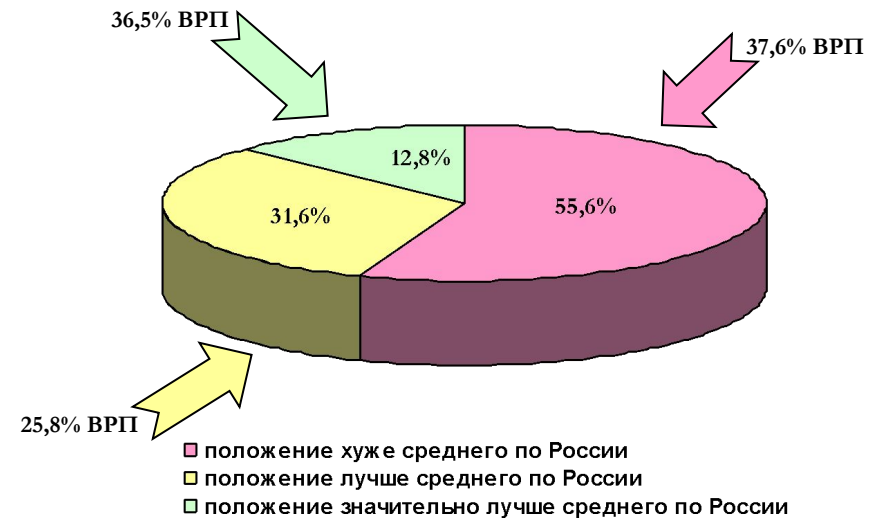
Ярославская область	87,4
Удмуртская Республика	87,8
Республика Северная Осетия - Алания	87,9
Псковская область	89,2
Забайкальский край	89,9
Костромская область	90,9
Республика Тыва	91,0
Вологодская область	91,0
Чувашская Республика	91,8
Ивановская область	91,8
Республика Ингушетия	92,0
Кировская область	92,0
Пермский край	92,3
Карачаево-Черкесская Республика	92,7
Кабардино-Балкарская Республика	92,8
Курганская область	92,8
Самарская область	93,1
Омская область	93,2
Мурманская область	93,2
Алтайский край	93,4

Распределение регионов по значениям сводных индексов



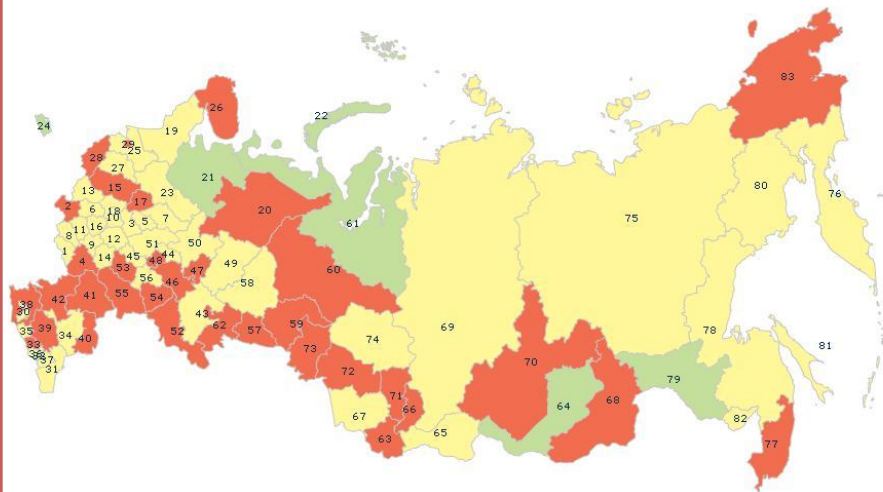
Распределение населения и ВРП по группам

Распределение населения по группам, %



Реальный сектор экономики

Сводный индекс



- положение значительно лучше среднероссийского (7 регионов)
- положение лучше среднероссийского (42 региона)
- положение хуже среднероссийского (34 региона)

Значения сводного индекса

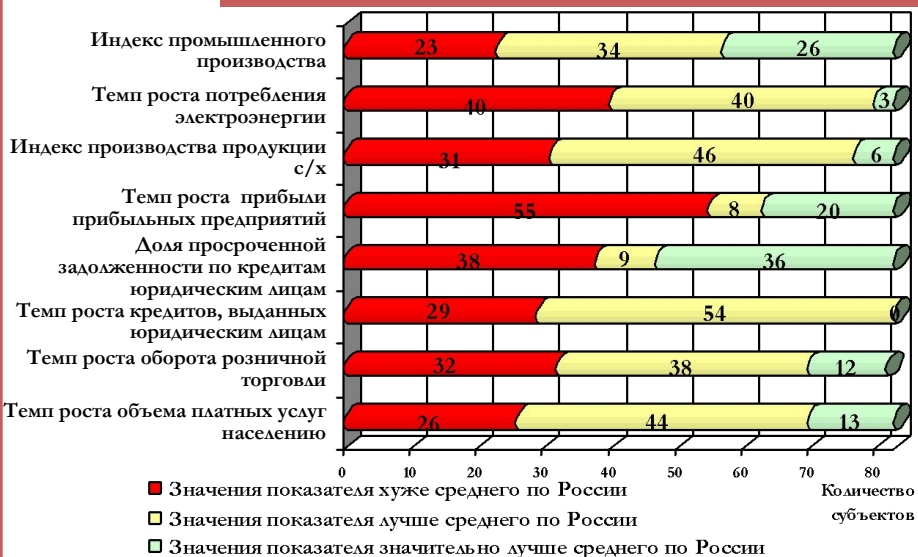
Максимальные значения:

Калининградская область	123,6
Архангельская область	118,8
Ненецкий АО	118,2
Амурская область	115,9
Республика Ингушетия	112,6
Ямало-Ненецкий АО	112,0
Республика Бурятия	110,5
Сахалинская область	109,8
Республика Адыгея	109,3
Курская область	109,2
Республика Марий Эл	108,9
Республика Мордовия	108,9
Липецкая область	108,8
г. Москва	108,2
Алтайский край	107,5
Красноярский край	107,4
Республика Тыва	107,3
Республика Саха (Якутия)	107,2
Смоленская область	106,9
Пермский край	106,4

Минимальные значения:

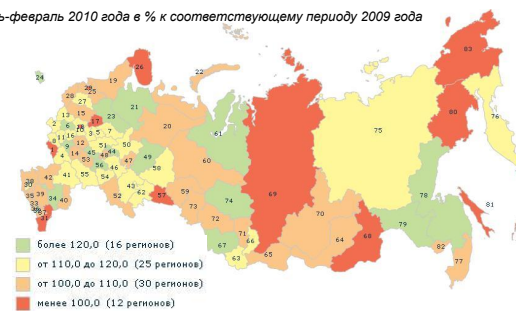
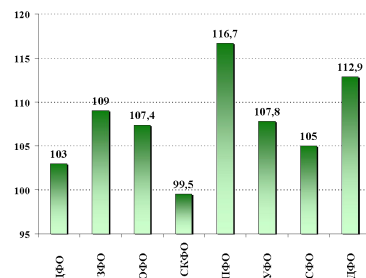
Чукотский АО	82,1
Ярославская область	87,8
г. Санкт-Петербург	91,4
Чувашская Республика	92,4
Забайкальский край	93,2
Курганская область	93,3
Ростовская область	93,4
Иркутская область	93,8
Тюменская область	93,9
Удмуртская Республика	95,1
Оренбургская область	95,2
Астраханская область	95,3
Волгоградская область	95,3
Пензенская область	95,7
Ставропольский край	95,7
Омская область	96,1
Ханты-Мансийский АО	96,5
Республика Коми	96,6
Мурманская область	96,6
Республика Татарстан	96,8

Распределение регионов по значениям показателей



Промышленное производство

Индекс промышленного производства, январь-февраль 2010 года в % к соответствующему периоду 2009 года



Среднероссийское значение, %	105,2
Количество субъектов, где наблюдались:	
рост производства	71
снижение производства	12
уровень производства не изменился	-

Лидеры снижения, %:

Республика Дагестан	67,4
Чукотский АО	86,8
г. Санкт-Петербург	87,9
Ярославская область	89,9
Курганская область	90,3
г. Москва	91,1
Забайкальский край	92,1
Сахалинская область	93,6
Магаданская область	97,3
Мурманская область	99,1

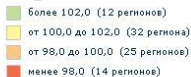
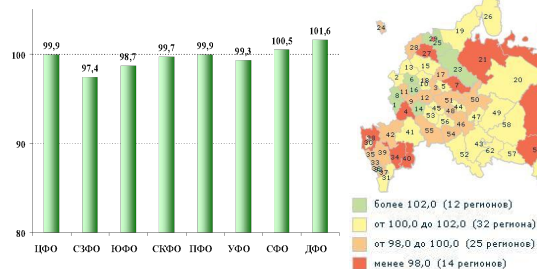
Лидеры роста, %:

Республика Ингушетия	208,3
Калининградская область	198,1
Амурская область	165,1
Пермский край	148,2
Республика Мордовия	143,4
Республика Калмыкия	142,0
Липецкая область	136,4
Республика Марий Эл	133,8
Алтайский край	132,9
Архангельская область	132,5

Реальный сектор экономики

Темп роста кредитов, выданных юридическим лицам

Темп роста объема кредитов, выданных юридическим лицам на 1 февраля в % к началу января 2010 года



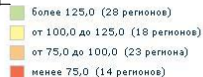
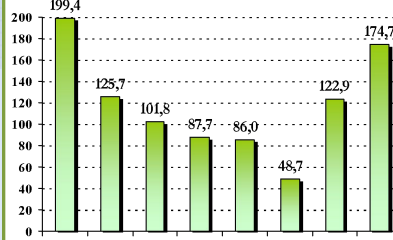
Среднероссийское значение, %	99,6
Количество субъектов, где наблюдались:	
рост показателя	44
снижение показателя	37
Темп роста не изменился	2

Лидеры снижения, %:	
Еврейская автономная область	80,8
Республика Калмыкия	85,6
Чукотский автономный округ	90,6
Архангельская область	93,0
Астраханская область	94,1
Костромская область	95,0
Тюменская область	95,9
г. Санкт-Петербург	96,4
Ненецкий автономный округ	96,5
Новгородская область	96,6

Лидеры роста, %:	
Амурская область	108,0
Республика Тыва	106,3
Тульская область	106,1
Хабаровский край	103,3
Ленинградская область	103,0
Курская область	102,7
Кемеровская область	102,5
Калужская область	102,3
Тамбовская область	102,2
Белгородская область	102,1

Темп роста прибыли прибыльных предприятий

Темпы роста прибыли прибыльных организаций, за январь 2010 года в % к соответствующему периоду 2009 года



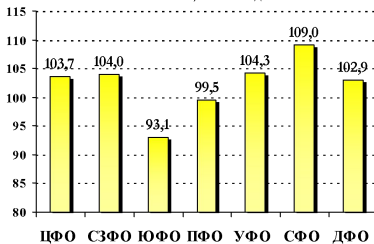
Среднероссийское значение, %	123
Количество субъектов, где наблюдались:	
рост прибыли	46
снижение прибыли	37
Объем прибыли не изменился	-

Лидеры снижения, %:	
Чеченская Республика	8,3
Ханты-Мансийский АО	30,7
Тюменская область	40,7
Астраханская область	40,8
Оренбургская область	49,1
Республика Татарстан	49,4
Республика Алтай	51,0
Иркутская область	54,4
Республика Ингушетия	55,3
Воронежская область	68,1

Лидеры роста, %:	
Ненецкий АО	2370,0
Архангельская область	980,0
Сахалинская область	540,0
Республика Бурятия	360,0
Ямало-Ненецкий АО	290,0
г. Москва	250,0
Красноярский край	230,0
Курская область	210,0
Калининградская область	210,0
Республика Дагестан	193,1

Индекс производства продукции сельского хозяйства

Индекс производства сельского хозяйства, в 2009 году в %



Индекс производства продукции сельского хозяйства, 2009 год в % к 2008 году



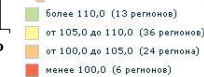
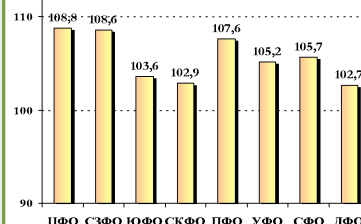
Среднероссийское значение, %	101,2
Количество субъектов, где наблюдались:	
рост производства	62
снижение производства	20
уровень производства не изменился	1

Лидеры снижения, %:	
Ростовская область	87,6
Ставропольский край	90,1
Оренбургская область	90,2
Сахалинская область	90,5
Республика Калмыкия	91,1
Волгоградская область	91,4
Самарская область	92,2
Еврейская АО	92,6
Краснодарский край	94,2
Саратовская область	95,3

Лидеры роста, %:	
Астраханская область	120,1
Алтайский край	119,2
Омская область	118,9
Новгородская область	117,9
Калининградская область	112,9
Владимирская область	112,1
Карачаево-Черкесская Рес.	110,7
Белгородская область	110,0
Республика Алтай	109,7
Приморский край	109,3

Темп роста потребления электроэнергии

Темп роста потребления электроэнергии, февраль 2010 год в % к февралю 2009 года



Среднероссийское значение -	106,4%
Количество субъектов, где показатель:	
выше среднероссийского	35
ниже среднероссийского	37
Равен среднероссийскому	3

Лидеры снижения, %:	
Республика Саха-Якутия	97,7
Сахалинская область	97,9
Магаданская область	98,3
ОАО Чукотскэнерго	98,7
Республика Калмыкия	98,9
Республика Северная Осетия-Алания	98,9
Камчатская область	100,0
Чеченская Республика	100,6
Хабаровский край	100,8
Астраханская область	101,4

Лидеры роста, %:	
Республика Марий Эл	129,5
Смоленская область	119,8
Липецкая область	119,1
Нижегородская область	116,4
Белгородская область	115,9
Курская область	114,5
Рязанская область	114,2
Республика Карелия	112,9
Тульская область	112,3
Челябинская область	112,1

Инвестиционная привлекательность

Сводный индекс

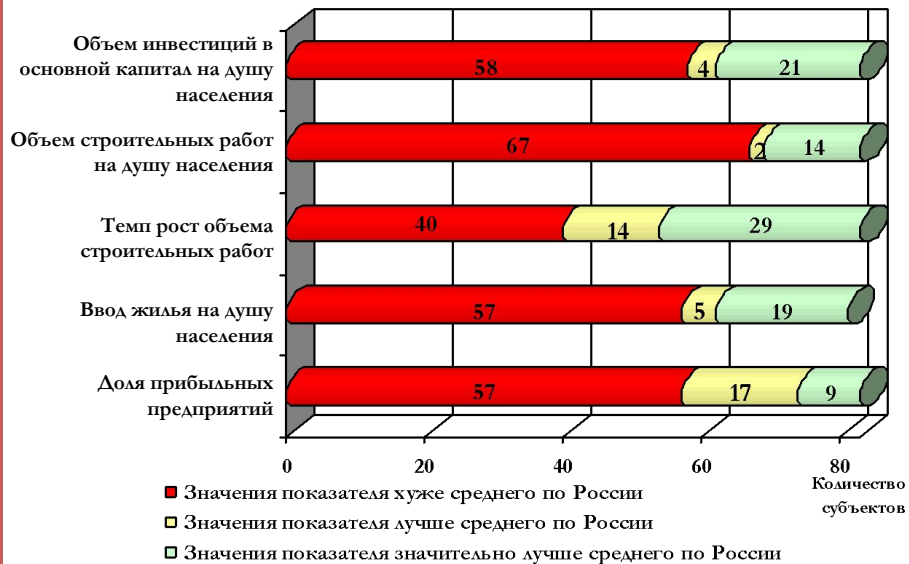


Значения сводного индекса

Максимальные значения, %:	
Тюменская область	168,6
Ленинградская область	164,2
Ненецкий АО	151,4
г. Санкт-Петербург	144,4
Краснодарский край	143,1
Сахалинская область	142,8
Республика Татарстан	137,5
Ханты-Мансийский АО	136,8
Республика Коми	135,7
Красноярский край	131,7
Хабаровский край	130,4
Ямало-Ненецкий АО	128,5
г. Москва	121,3
Еврейская АО	119,7
Нижегородская область	119,2
Республика Саха (Якутия)	115,3
Томская область	112,3
Амурская область	111,1
Рязанская область	108,8
Московская область	107,6

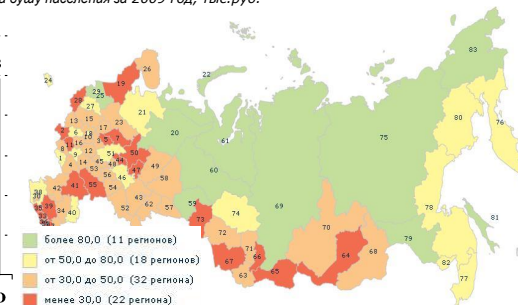
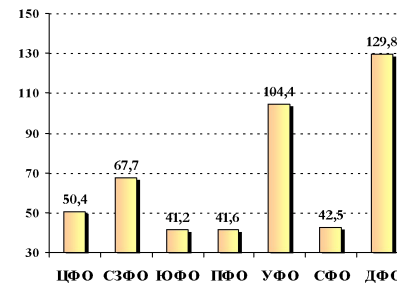
Минимальные значения, %:	
Кабардино-Балкарская Республика	48,2
Кировская область	50,5
Курганская область	51,5
Орловская область	52,5
Республика Тыва	53,1
Костромская область	55,2
Алтайский край	57
Карачаево-Черкесская Республика	57,1
Псковская область	58,7
Самарская область	59
Волгоградская область	59,1
Саратовская область	59,3
Омская область	59,6
Республика Калмыкия	61,8
Республика Сев.Осетия-Алания	64,2
Ульяновская область	65
Республика Бурятия	65,1
Пензенская область	65,8
Ивановская область	65,9
Забайкальский край	66

Распределение регионов по значениям показателей



Инвестиции в основной капитал

Объем инвестиций в основной капитал на душу населения за 2009 год, тыс.руб.

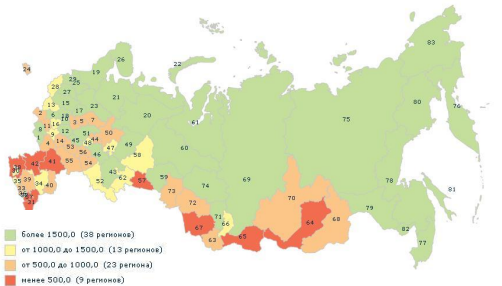
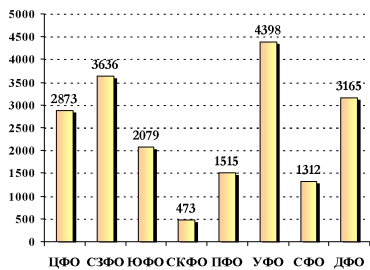


Среднероссийское значение – 55,9		Минимальные значения:		Максимальные значения:	
Количество субъектов, где показатель:		Республика Тыва	12,8	Ненецкий АО	819,7
выше среднероссийского	25	Кабардино-Балк.Респуб.	13,5	Ямало-Ненецкий АО	624,9
ниже среднероссийского	58	Республика Ингушетия	15,7	Республика Саха(Якутия)	369,8
		Костромская область	16,1	Ханты-Мансийский АО	280,9
		Алтайский край	17,5	Курганский АО	267
		Псковская область	18,5	Ульяновская область	266,9
		Брянская область	21	Халинская область	207,3
		Кировская область	21,1	Ленинградская область	118,4
		Республика Марий Эл	22,7	Курганская область	115,3
		Карачаево-Черк.Респуб.	23,8	Республика Коми	113,1

Инвестиционная привлекательность

Строительство

Объем работ, выполненных по виду деятельности «Строительство» на душу населения в феврале 2010 года в рублях на человека



Среднероссийское значение – 2442 рубля

Минимальные значения:

Республика Ингушетия	75
Республика Тыва	149
Республика Калмыкия	183
Курганская область	214
Кабардино-Балкарская Республика	258
Чеченская Республика	347
Алтайский край	361
Республика Бурятия	388
Ставропольский край	468
Республика Дагестан	556

Максимальные значения:

Ямало-Ненецкий АО	39230
Ненецкий АО	32510
Тюменская область	12839
Ханты-Мансийский АО	11561
Сахалинская область	7112
Республика Коми	6189
г.Москва	6069
г.Санкт-Петербург	5852
Хабаровский край	5397
Краснодарский край	3740

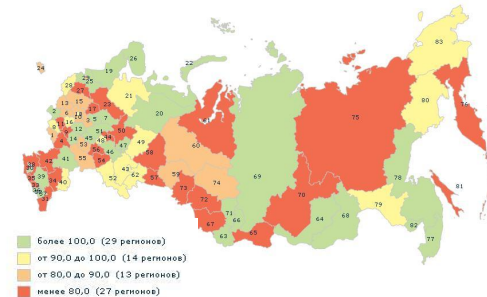
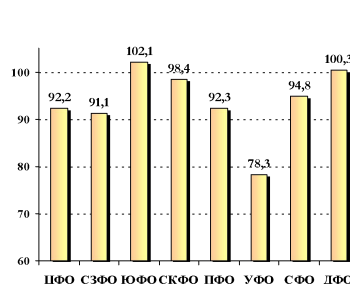
Количество субъектов, где показатель:

выше среднероссийского 16

ниже среднероссийского 67

Темп роста объема строительных работ

Темп роста объема строительных работ, февраль 2010 года в % к февралю 2009 года



Среднероссийское значение, % 90,2

Количество субъектов, где наблюдался:

рост строительных работ 29

снижение строительных работ 54

объем строительных работ не изменился -

Лидеры снижения, %:

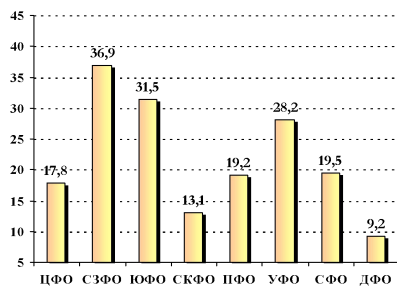
Курганская область	29,9
Сахалинская область	42,5
Вологодская область	42,6
Ульяновская область	43,5
Иркутская область	57,1
Самарская область	57,3
Республика Калмыкия	57,5
Камчатский край	58,0
Свердловская область	59,4
Ярославская область	60,2

Лидеры роста, %:

Хабаровский край	291,8
Республика Ингушетия	259,0
Чеченская Республика	248,1
Еврейская АО	205,5
Рязанская область	169,3
Республика Карелия	157,6
Приморский край	153,7
Республика Алтай	151,2
Ненецкий АО	147,9
Ленинградская область	143,6

Ввод жилья

Ввод жилья на душу населения в январе 2010 году, кв.м. на 1000 человек



Среднероссийское значение – 21,7

Минимальные значения:

Ямало-Ненецкий АО	0,6
Орловская область	2,8
Ярославская область	3,3
Республика Коми	3,3
Забайкальский край	3,4
Тульская область	3,5
Хабаровский край	3,8
Чеченская Республика	3,9
Республика Хакасия	3,9
Ивановская область	4

Максимальные значения:

Республика Алтай	107,5
Ленинградская область	92,1
Тюменская область	71,3
Еврейская АО	70,1
г.Санкт-Петербург	59,7
Краснодарский край	55,3
Республика Татарстан	52,2
Рязанская область	45
Иркутская область	41,5
Нижегородская область	39,2

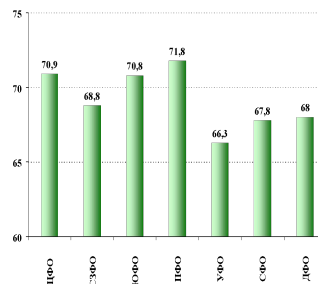
Количество субъектов, где показатель:

выше среднероссийского 15

ниже среднероссийского 60

Доля прибыльных предприятий

Доля прибыльных предприятий за 2009 год, в %



Среднероссийское значение – 69,9%

Кол-во субъектов, где значения:

выше среднероссийского 56

ниже среднероссийского 27

Минимальные значения:

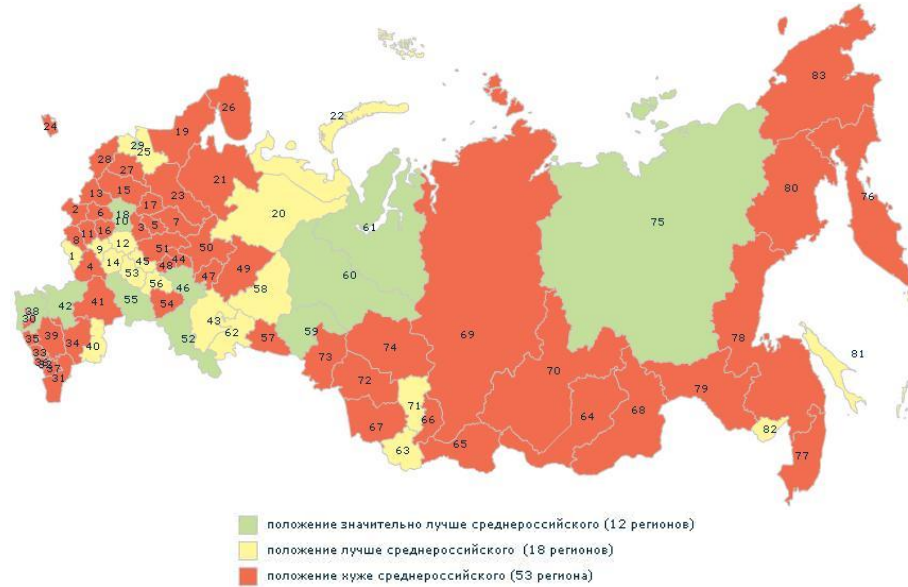
Чеченская Республика	46,8
Республика Карелия	50,9
Республика Ингушетия	51,5
Ивановская область	54,5
Республика Северная Осетия-Алания	55,8
Костромская область	56,8
Архангельская область	58,0
Тверская область	58,4
Чукотский авт.округ	58,4
Забайкальский край	59,1

Максимальные значения:

Республика Башкортостан	84,0
г.Санкт-Петербург	80,8
г.Москва	78,4
Краснодарский край	77,7
Ханты-Мансийский АО	75,5
Воронежская область	75,1
Республика Татарстан	74,8
Ростовская область	74,2
Ставропольский край	74,1
Республика Мордовия	74,0

Доходы и занятость населения

Сводный индекс



Значения сводного индекса

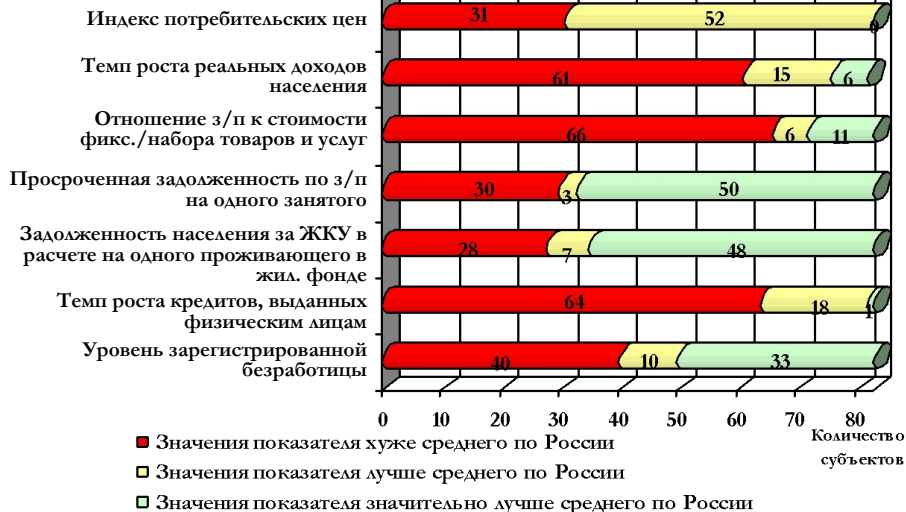
Максимальные значения:

Ямало-Ненецкий АО	131,8
г. Санкт-Петербург	131,3
Тюменская область	131,1
г. Москва	129,0
Ханты-Мансийский АО	120,2
Республика Саха (Якутия)	116,3
Московская область	114,9
Оренбургская область	112,3
Краснодарский край	112,0
Республика Татарстан	111,8
Ростовская область	110,7
Саратовская область	110,1
Республика Башкортостан	109,5
Республика Коми	108,5
Липецкая область	108,3
Белгородская область	106,8
Кемеровская область	106,5
Свердловская область	106,2
Челябинская область	105,9
Сахалинская область	105,7

Минимальные значения:

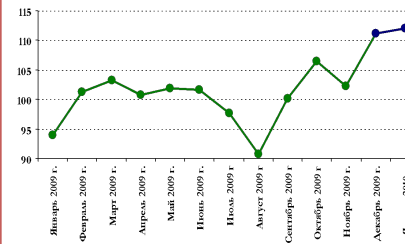
Республика Северная Осетия - Алания	73,1
Чеченская Республика	74,5
Псковская область	78,3
Томская область	80,2
Пермский край	82,2
Чувашская Республика	83,2
Ярославская область	83,9
Кировская область	84,1
Вологодская область	84,2
Республика Тыва	84,7
Калининградская область	85,3
Костромская область	86,6
Алтайский край	87,0
Нижегородская область	87,5
Ивановская область	87,9
Брянская область	88,4
Республика Карелия	88,5
Удмуртская Республика	88,5
Хабаровский край	88,8
Новгородская область	89,1

Распределение регионов по значениям показателей

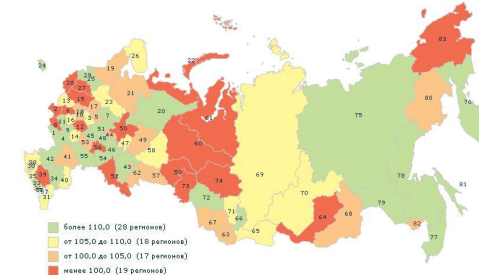


Темп роста реальных денежных доходов

Динамика реальных денежных доходов по Российской Федерации, в %



Темп роста реальных денежных доходов в январе 2010 года, в % к соответствующему месяцу 2009 года



Среднероссийское значение – 112%

Кол-во субъектов, где значения:	
выше среднероссийского	24
ниже среднероссийского	58

Лидеры снижения, %

Рязанская область	85,3
Ульяновская область	87,1
Томская область	93,1
Новгородская область	93,6
Курская область	93,7
Ненецкий авт.округ	94,3
Чукотский авт.округ	94,8
Оренбургская область	95,2
Кировская область	95,3
Тверская область	95,9

Лидеры роста, %:

г. Санкт-Петербург	178,8
Новосибирская область	148,3
Саратовская область	126,7
Ростовская область	125,7
Хабаровский край	125,0
Орловская область	124,0
Республика Калмыкия	119,0
Республика Мордовия	116,4
Чувашская Республика	115,1
Белгородская область	114,7

Доходы и занятость населения

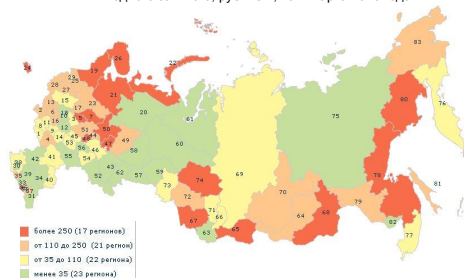
Просроченная задолженность по заработной плате

Задолженность по заработной плате по видам экономической деятельности на 1 марта 2010 года, в % от общей задолженности



- Обрабатывающие производства
- Транспорт
- Строительство
- Сельское хозяйство
- Научные исследования и разработки
- Добыча полезных ископаемых
- Производство и распределение электроэнергии, газа и воды
- Другое

Просроченная задолженность по заработной плате на одного занятого, руб./чел., на 1 марта 2010 года



- Более 250 (17 регионов)
- от 110 до 250 (21 регион)
- от 35 до 110 (22 региона)
- менее 35 (23 региона)

Среднероссийское значение – 117,9 руб./чел.

Кол-во субъектов, где значения:

выше среднероссийского 35

ниже среднероссийского 48

Максимальная задолженность на одного занятого, руб./чел.

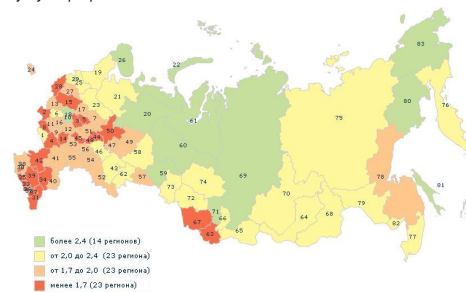
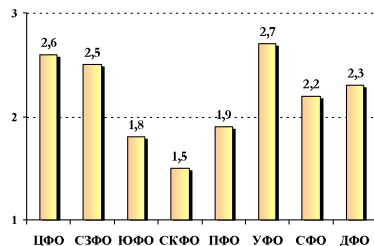
Ненецкий АО	1720.7
Магаданская область	935.7
Кировская область	907.6
Хабаровский край	898.4
Калининградская область	777.9
Республика Тыва	656.5
Чувашская Республика	593.0
Мурманская область	396.6
Ивановская область	371.7
Алтайский край	338.8

Задолженность на 1 марта 2010 г. отсутствует:

Республика Адыгея
Республика Калмыкия
Кабардино-Балкарская Республика
Ставропольский край

Отношение среднемесячной зарплаты к фикс.набору товаров и услуг

Отношение среднемесячной номинальной заработной платы в январе 2010 года к стоимости фиксированного набора товаров и услуг в феврале 2010 года



- Более 2,4 (14 регионов)
- от 2,0 до 2,4 (23 региона)
- от 1,7 до 2,0 (23 региона)
- менее 1,7 (23 региона)

Среднероссийское значение – 2,3 раза

Кол-во субъектов, где значения:

выше среднероссийского 17

ниже среднероссийского 66

Минимальные значения, раз:

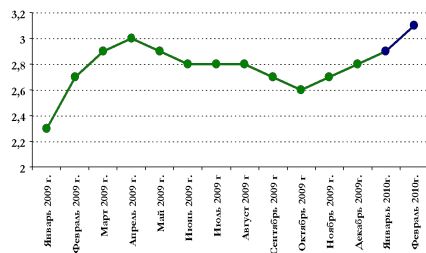
Республика Дагестан	1.3
Карачаево-Черкесская Республика	1.5
Тамбовская область	1.5
Республика Калмыкия	1.5
Брянская область	1.5
Ставропольский край	1.5
Республика Алтай	1.6
Ивановская область	1.6
Алтайский край	1.6
Республика Адыгея	1.6

Максимальные значения, раз:

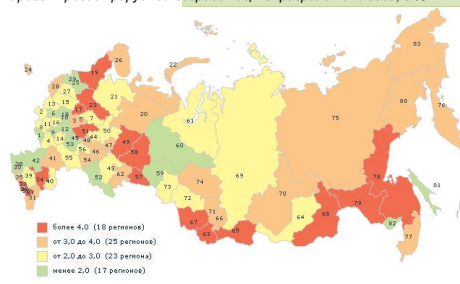
Ямало-Ненецкий АО	3.8
Тюменская область	3.4
Ненецкий АО	3.4
Ханты-Мансийский АО	3.4
г.Москва	3.1
Сахалинская область	2.9
г.Санкт-Петербург	2.9
Магаданская область	2.8
Чукотский авт.округ	2.7
Мурманская область	2.7

Уровень зарегистрированной безработицы

Динамика уровня регистрируемой безработицы по Российской Федерации, в %



Уровень регистрируемой безработицы в феврале 2010 года, в %



- Более 4,0 (18 регионов)
- от 3,0 до 4,0 (23 региона)
- от 2,0 до 3,0 (23 региона)
- менее 2,0 (17 регионов)

Среднероссийское значение 3,1%

Кол-во субъектов, где наблюдался:

выше среднероссийского 41

соответствует среднероссийскому 2

ниже среднероссийского 40

Максимальные значения, %:

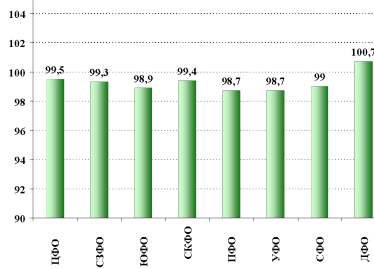
Чеченская Республика	59,2
Республика Ингушетия	22,3
Пермский край	8,9
Республика Тыва	7,6
Кабардино-Балкарская Республика	5,7
Республика Калмыкия	5,1
Нижегородская область	5,1
Алтайский край	4,6
Республика Северная Осетия - Алания	4,5
Республика Алтай	4,4

Минимальные значения, %:

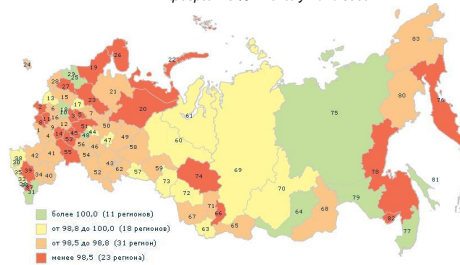
Тюменская область	0,9
г. Москва	1,0
Пензенская область	1,0
Липецкая область	1,1
Кабардино-Балкарская Республика	1,1
г. Санкт-Петербург	1,1
Ленинградская область	1,2
Краснодарский край	1,2
Оренбургская область	1,2
Калужская область	1,6
Московская область	1,6

Темп роста кредитов физическим лицам

Темп роста задолженности по кредитам, выданным физическим лицам, в разрезе федеральных округов Российской Федерации на 1 февраля 2010 года в %



Темп роста объема кредитов, выданных физическим лицам, на 1 февраля в % к началу 2010 года



- Более 100,0 (11 регионов)
- от 98,8 до 100,0 (18 регионов)
- от 98,5 до 98,8 (31 регион)
- менее 98,5 (23 региона)

Среднероссийское значение 99,1%

Кол-во субъектов, где наблюдался:

снижение показателя 72

рост показателя 11

Лидеры роста, %:

Амурская область	111,0
Республика Бурятия	104,9
Республика Дагестан	104,6
Республика Саха (Якутия)	101,4
Приморский край	101,1
Республика Адыгея	101,0
Ленинградская область	100,9
Чувашская Республика - Чувашия	100,8
Московская область	100,6
Сахалинская область	100,5

Лидеры снижения, %

Томская область	96,3
Хабаровский край	96,3
Республика Хакасия	96,4
Еврейская автономная область	96,9
Республика Карелия	97,4
Вологодская область	97,8
Курская область	97,8
Чеченская Республика	97,8
Новгородская область	97,9
Ивановская область	97,9

Бюджетная система

Сводный индекс – бюджетная система



Значения сводного индекса

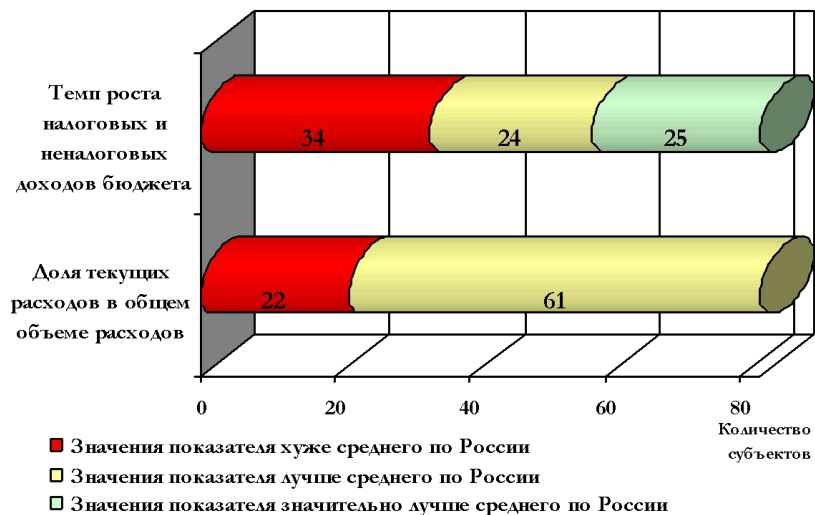
Максимальные значения:

Ненецкий АО	160,5
Чукотский АО	131,6
Республика Саха (Якутия)	128,6
Астраханская область	124,6
Ямало-Ненецкий АО	123,5
Чеченская Республика	120,5
Чувашская Республика	114,2
Хабаровский край	113,1
Магаданская область	112,8
Республика Татарстан	112,2
Тамбовская область	112,0
Пензенская область	111,1
Ханты-Мансийский АО	109,4
Амурская область	109,2
Новгородская область	109,2
Ленинградская область	108,8
Липецкая область	108,1
Курская область	107,5
Свердловская область	106,8
Иркутская область	106,4

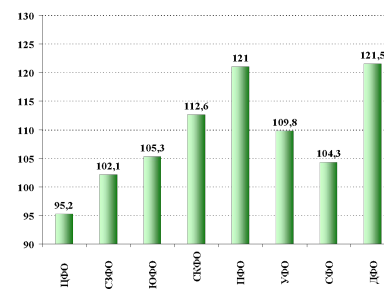
Минимальные значения:

Республика Ингушетия	61,6
Сахалинская область	80,2
Удмуртская Республика	80,6
Республика Коми	83,1
Пермский край	85,2
Тюменская область	85,6
Республика Алтай	86,4
Республика Тыва	86,6
Вологодская область	88,3
Республика Мордовия	88,6
Ивановская область	89,1
Карачаево-Черкесская Республика	89,6
Республика Калмыкия	90,1
Приморский край	90,3
Республика Бурятия	91,3
Забайкальский край	91,5
Алтайский край	92,8
Орловская область	93,5
Камчатский край	94,0
г. Москва	94,3

Распределение регионов по значениям показателей



Темпы роста доходов бюджетов



Темпы роста доходов региональных бюджетов в феврале 2010 года в сравнении с февралем 2009 года, %



Среднероссийское значение

Кол-во субъектов, где наблюдалось	106%
снижение показателя	18
рост показателя	65

Лидеры роста, %:

Ненецкий АО	235,1
Республика Татарстан	202,3
Республика Саха	154,4
Тамбовская область	145,2
Орловская область	138,6
Камчатский край	136,2
Республика Тыва	134,8
Еврейская АО	132,7

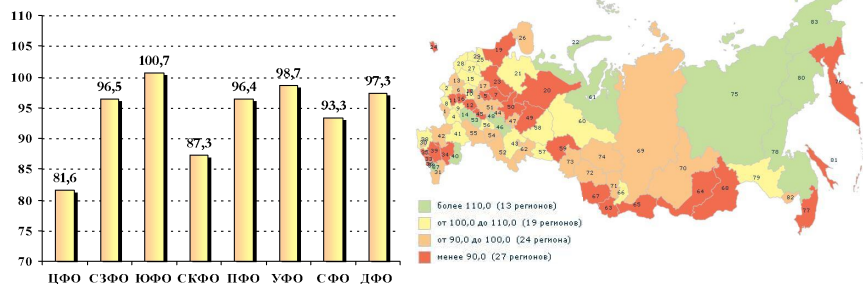
Лидеры снижения, %

Сахалинская область	75,2
Республика Северная Осетия	80,2
Республика Мордовия	80,3
Пермский край	80,7
г. Москва	82,2
Республика Бурятия	87,9
Мурманская область	88,8
Омская область	93,4

Бюджетная система

Темп роста налоговых и неналоговых доходов бюджетов

Темпы роста налоговых и неналоговых доходов в феврале 2010 года в сравнении с февралем 2009 года, %



Среднероссийское значение **90,9%**

Кол-во субъектов, где наблюдалось

снижение показателя 51

рост показателя 32

Лидеры роста, %:

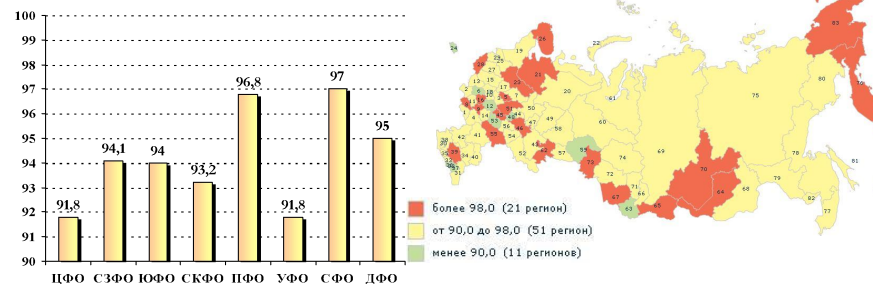
Ненецкий АО	330,0
Чукотский АО	145,7
Республика Саха	139,2
Астраханская область	133,4
Ямало-Ненецкий АО	131,8
Республика Ингушетия	124,4
Республика Татарстан	115,4
Хабаровский край	114,9
Чеченская Республика	114,4
Чувашская Республика	114,2

Лидеры снижения, %

Республика Алтай	60,6
Сахалинская область	63,3
Тюменская область	63,7
Республика Коми	68,7
г. Москва	69,4
Пермский край	72,7
Республика Сев. Осетия	74,9
Республика Тыва	77,3
Вологодская область	77,4

Доля текущих расходов в общем объеме расходов

Доля текущих расходов в общем объеме расходов в феврале 2010 года, %



Среднероссийское значение **94,0%**

Кол-во субъектов, где наблюдалось

показатели выше среднероссийского 60

показатели ниже среднероссийского 23

Наименьшие значения, %:

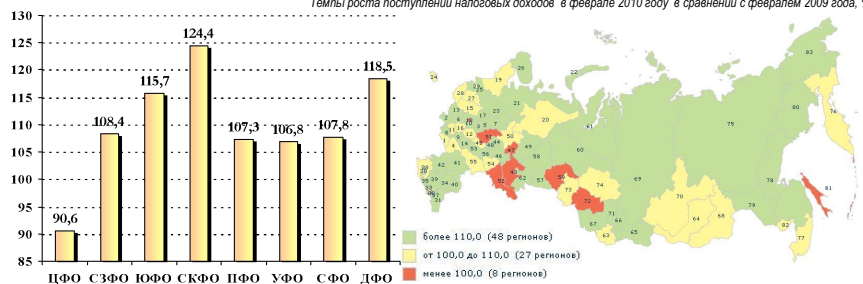
Тюменская область	72,6
Республика Ингушетия	78,4
Чеченская Республика	81,8
Республика Алтай	84,0
Калужская область	86,0
Калининградская область	87,1
Чувашская Республика	87,4
г. Москва	88,1
Рязанская область	88,3
Пензенская область	89,6

Наибольшие значения, %

Республика Татарстан	99,7
Чукотский АО	99,6
Курская область	99,5
Ивановская область	99,2
Челябинская область	99,0
Ставропольский край	99,0
Омская область	99,0
Республика Тыва	98,7
Мурманская область	98,6
Саратовская область	98,6

Темпы роста налоговых доходов бюджетов

Темпы роста поступлений налоговых доходов в феврале 2010 году в сравнении с февралем 2009 года, %



Среднероссийское значение **103%**

Кол-во субъектов, где наблюдалось

снижение показателя 8

рост показателя 75

Лидеры роста, %:

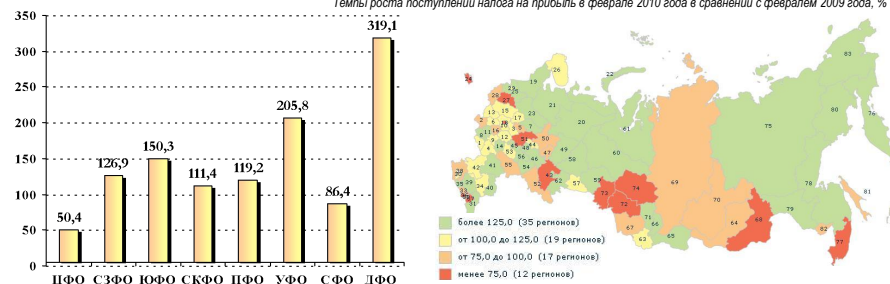
Ненецкий АО	292,5
Астраханская область	190,1
Республика Саха	183,6
Чеченская республика	168,4
Чукотский АО	168,2
Республика Тыва	143,3
Ямало-Ненецкий АО	142,7
Карачаево-Черкесская Респ.	140,0
Республика Дагестан	138,1
Республика Калмыкия	129,2

Лидеры снижения, %

Тюменская область	67,8
г. Москва	75,6
Республика Башкортостан	92,3
Сахалинская область	93,7
Новосибирская область	95,7
Оренбургская область	97,9
Удмуртская Республика	99,5
Нижегородская область	99,7

Темпы роста поступлений налога на прибыль

Темпы роста поступлений налога на прибыль в феврале 2010 года в сравнении с февралем 2009 года, %



Среднероссийское значение **87%**

Кол-во субъектов, где наблюдалось

снижение показателя 29

рост показателя 54

Лидеры роста, %:

Пермский край	432,4
Республика Татарстан	340,2
Челябинская область	265,7
Хабаровский край	253,3
Тамбовская область	226,7
Самарская область	219,8
Магаданская область	136,2
Магаданская область	201,1
Республика Тыва	197,0
Республика Дагестан	189,9

Лидеры снижения, %

Забайкальский край	0,0
Республика Сев. Осетия	0,0
г. Москва	34,4
Чеченская Республика	39,4
Республика Башкортостан	46,8
Томская область	59,9
Новгородская область	60,8
Омская область	62,3
Нижегородская область	64,8
Новосибирская область	65,0

Условные обозначения сокращений названий субъектов РФ

1. Белгородская область
2. Брянская область
3. Владимирская область
4. Воронежская область
5. Ивановская область
6. Калужская область
7. Костромская область
8. Курская область
9. Липецкая область
10. Московская область
11. Орловская область
12. Рязанская область
13. Смоленская область
14. Тамбовская область
15. Тверская область
16. Тульская область
17. Ярославская область
18. г. Москва
19. Республика Карелия
20. Республика Коми
21. Архангельская область
22. Ненецкий АО
23. Вологодская область
24. Калининградская область
25. Ленинградская область
26. Мурманская область
27. Новгородская область
28. Псковская область
29. г. Санкт-Петербург
30. Республика Адыгея
31. Республика Дагестан
32. Республика Ингушетия
33. Кабардино-Балкарская Республика
34. Республика Калмыкия
35. Карачаево-Черкесская Республика
36. Республика Северная Осетия
37. Чеченская Республика
38. Краснодарский край
39. Ставропольский край
40. Астраханская область
41. Волгоградская область
42. Ростовская область
43. Республика Башкортостан
44. Республика Марий Эл
45. Республика Мордовия
46. Республика Татарстан
47. Удмуртская Республика
48. Чувашская Республика
49. Пермский край
50. Кировская область
51. Нижегородская область
52. Оренбургская область
53. Пензенская область
54. Самарская область
55. Саратовская область
56. Ульяновская область
57. Курганская область
58. Свердловская область
59. Тюменская область
60. Ханты-Мансийский АО
61. Ямало-Ненецкий АО
62. Челябинская область
63. Республика Алтай
64. Республика Бурятия
65. Республика Тыва
66. Республика Хакасия
67. Алтайский край
68. Забайкальский край
69. Красноярский край
70. Иркутская область
71. Кемеровская область
72. Новосибирская область
73. Омская область
74. Томская область
75. Республика Саха (Якутия)
76. Камчатский край
77. Приморский край
78. Хабаровский край
79. Амурская область
80. Магаданская область
81. Сахалинская область
82. Еврейская АО
83. Чукотский АО